

Projekt PHARE 2002/000-580.01.09
Zarządzanie Finansami Publicznymi

Informatyczny System Zarządzania Budżetami
Jednostek Samorządu Terytorialnego
LGBMSystem (Besti@)


Dokumentacja obowiązuje
od wersji 2.01.002 systemu

Opis formatu wymiany danych dla sprawozdań budżetowych
zbiorczych i jednostkowych oraz danych z uchwał budżetowych

Struktury XML


Wersja 17.2

Katowice, 2017-01-03

	LGBMSystem	Oznaczenie:	PS-016-Z1
		Nazwa pliku: LGBMS-PW-01-Dokumentacja WeWy XML v17_2 .doc	
	Opis formatu wymiany danych	Wersja:	17.2
		Strona:	2 z 9


Metryka dokumentu

Wersja dokumentu	Data wykonania	Sporządził	Opis wprowadzonych zmian
1.0	2006-09-07	Tomasz Parafiniuk	Wersja pierwotna
2.0	2006-11-28	Tomasz Parafiniuk	Uzupełnienie dokumentacji o dane dodatkowe w sprawozdaniu rb27ZZ, Uwzględnienie uwag Zamawiającego do dokumentu wiodącego
3.0	2007-01-05	Tomasz Parafiniuk	Uzupełnienie dokumentacji o import kompletnych wszystkich sprawozdań
4.0	2008-02-27	Wojciech Gwizdoń	Uzupełnienie dokumentacji o dane dot. Dotacji rozwojowych w sprawozdaniu rb28s
5.0	2008-04-04	Wojciech Gwizdoń	Uaktualnienie dokumentacji związane ze zmianami w sprawozdaniach Rb-Z i Rb-N
6.0	2009-02-09	Wojciech Gwizdoń	Uaktualnienie dokumentacji związane z obsługą nowych sprawozdań finansowych F-Zz i F-Rzs
7.0	2010-03-23	Wojciech Gwizdoń	Uaktualnienie dokumentacji związane z obsługą nowego sprawozdania Rb-ZN oraz podpisami elektronicznymi sprawozdań
8.0	2010-06-30	Wojciech Gwizdoń	Uaktualnienie dokumentacji związane z obsługą nowych sprawozdań Rb-30s i Rb-34s
9.0	2010-12-04	Wojciech Gwizdoń	Uaktualnienie dokumentacji związane ze zmianami w obsłudze sprawozdania Rb-34s oraz nowych załączników WPF
10.0	2011-06-28	Wojciech Gwizdoń	Uaktualnienie dokumentacji związane z możliwością uszczegóławiania pozycji sprawozdań finansowych
11.0	2011-10-13	Wojciech Gwizdoń	Uaktualnienie dokumentacji związane z nowym załącznikiem 'Plany finansowe rachunków dochodów oświatowych'
12.0	2012-01-31	Wojciech Gwizdoń	Uaktualnienie dokumentacji związane ze zmianami w obrębie części uzupełniających w bilansach i sprawozdaniach finansowych
13.0	2014-01-09	Wojciech Gwizdoń	Uaktualnienie dokumentacji związane ze zmianami w sprawozdaniach Rb-Z i Rb-UZ
14.0	2014-03-24	Wojciech Gwizdoń	Uaktualnienie dokumentacji związane ze zmianami w sprawozdaniu RB-NDS, obsługą nowego sprawozdania Rb-28NWS oraz zmianą w okresie miesięcznym 'Grudzień MF'
15.0	2014-08-11	Wojciech Gwizdoń	Uaktualnienie dokumentacji związane ze zmianami w dokumencie WPF
16.0	2014-10-17	Wojciech Gwizdoń	Uzupełnienie dokumentacji związane z aktualizacjami systemu BeSTi@ do wersji 3.02.017
17.0	2014-12-17	Wojciech Gwizdoń	Uzupełnienie dokumentacji związane z aktualizacjami systemu BeSTi@ do wersji 4.002.00.00
17.1	2016-10-10	Wojciech Gwizdoń	Uzupełnienie dokumentacji związane z aktualizacjami systemu BeSTi@ do wersji 4.041.00.19
17.2	2017-01-03	Wojciech Gwizdoń	Uzupełnienie dokumentacji związane z aktualizacjami systemu BeSTi@ do wersji 4.047.00.21

	LGBMSystem	Oznaczenie:	PS-016-Z1
		Nazwa pliku: LGBMS-PW-01-Dokumentacja WeWy XML v17_2 .doc	
	Opis formatu wymiany danych	Wersja:	17.2
		Strona:	3 z 9

Spis treści:

1. Wprowadzenie.....	4
2. Ogólna architektura systemu.....	4
3. Opis funkcji importu plików danych sprawozdawczych	5
3.1. Import jednego sprawozdania	5
3.2. Import kompletu wszystkich sprawozdań.....	6
4. Zdarzenia podczas importu danych sprawozdawczych.	7
4.1. Walidacja danych sprawozdawczych importowanych z pliku XML.....	7
5. Opis funkcji importu plików danych z uchwał budżetowych	7
6. Zdarzenia podczas importu danych z uchwał.....	8
7. Identyfikacja danych słownikowych podczas importu danych z uchwał.	9
8. Załączniki dołączone do tego dokumentu.....	9

	LGBMSystem	Oznaczenie:	PS-016-Z1
		Nazwa pliku: LGBMS-PW-01-Dokumentacja WeWy XML v17_2 .doc	
	Opis formatu wymiany danych	Wersja:	17.2
		Strona:	4 z 9

1. Wprowadzenie

Niniejszy dokument zawiera opis formatu wymiany danych dla sprawozdań budżetowych zbiorczych i jednostkowych oraz uchwał budżetowych zastosowanego w Informatycznym Systemie Zarządzania Budżetami Jednostek Samorządu Terytorialnego LGBMSystem (BeSTi@) będącego produktem Projektu Phare 2002/000-580.01.09.05 – Zarządzanie Finansami Publicznymi – o numerze identyfikacyjnym EuropeAid/119557/D/SV/PL.

Dokument niniejszy zawiera w szczególności:

- format i struktury xml wymiany danych sprawozdawczych
- format i struktury xml wymiany danych z uchwał budżetowych

Dokument jest przeznaczony w szczególności dla firm, które chcą dostosować swoje oprogramowanie celem zasilania danymi sprawozdawczymi system LGBMS (BeSTi@).

2. Ogólna architektura systemu

Głównym celem systemu LGBMS (BeSTi@) jest usprawnienie zarządzania danymi finansowymi JST w tym ułatwienie i przyspieszenie wymiany danych pomiędzy JST, RIO i MF.

Na system LGBMS (BeSTi@) składają się 3 podsystemy:

- **podsystem JST** – dla obsługi jednostek samorządu terytorialnego,
- **podsystem RIO** – dla obsługi regionalnych izb obrachunkowych,
- **podsystem MF** – dla Ministerstwa Finansów.

Zasilanie systemu danymi odbywa się następująco:

a) **Dane sprawozdawcze** tylko w podsystemie JST systemu LGBMS (BeSTi@) poprzez:

- import danych w ściśle określonym formacie,
- manualne wprowadzenie do systemu.

b) Dane planistyczne


w podsystemie JST systemu LGBMS (BeSTi@) poprzez:

- import danych w ściśle określonym formacie,
- manualne wprowadzenie do systemu

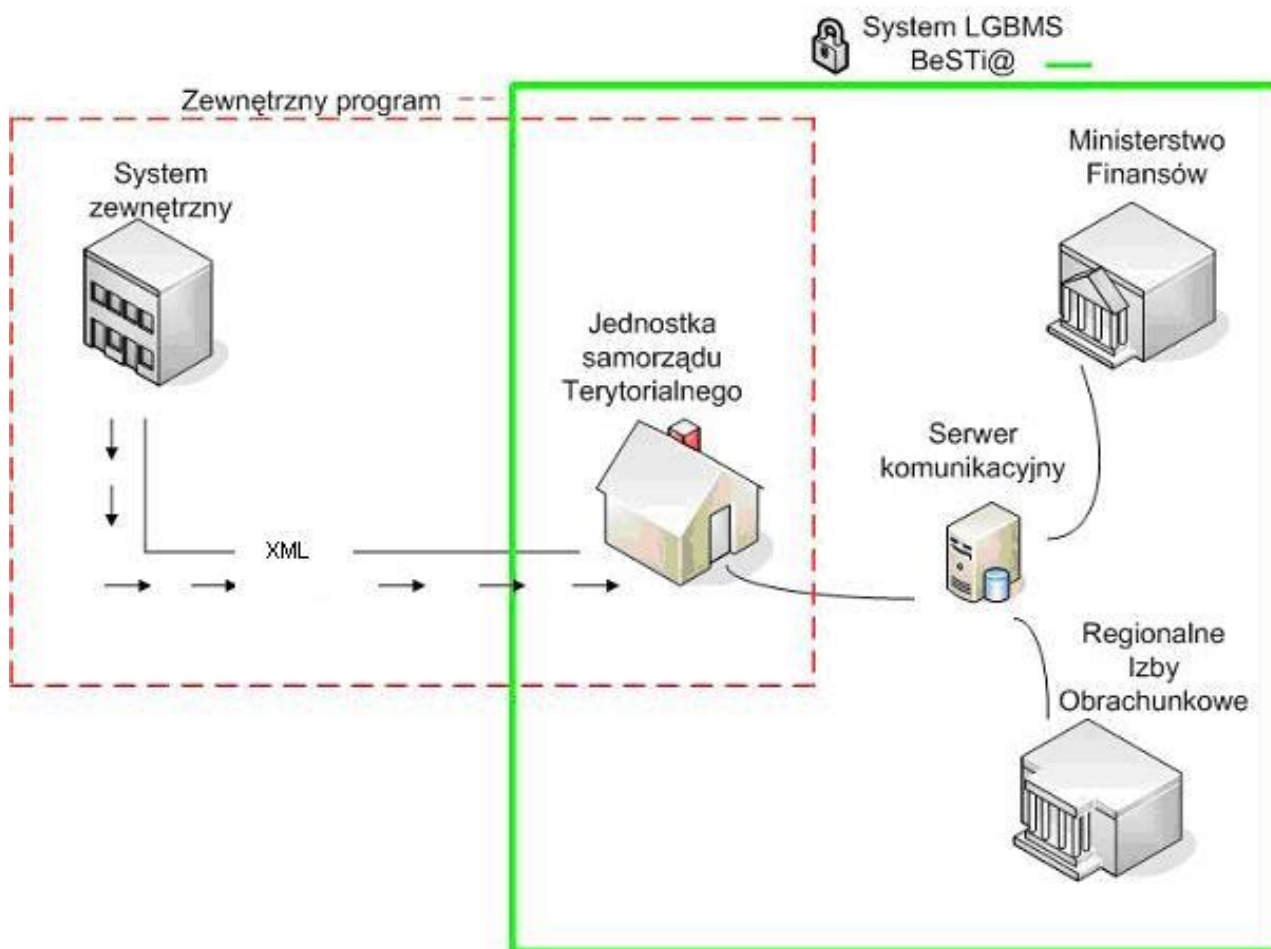
w podsystemie RIO systemu LGBMS (BeSTi@) poprzez:

- import danych w ściśle określonym formacie,
 - manualne wprowadzenie do systemu,
- za wyjątkiem dokumentu 'projekt budżetu'.

W pozostałych przypadkach istnieje jedynie możliwość przetwarzania danych wysłanych z podsystemu JST z wykorzystaniem wewnętrznych protokołów i formatów wymiany informacji stosowanych w systemie LGBMS (BeSTi@).

	LGBMSystem	Oznaczenie:	PS-016-Z1
		Nazwa pliku: LGBMS-PW-01-Dokumentacja WeWy XML v17_2 .doc	
	Opis formatu wymiany danych	Wersja:	17.2
		Strona:	5 z 9

Dla zapewnienia komunikacji pomiędzy ww. podsystemami, zastosowano serwer komunikacyjny stanowiący centralne ogniwo łączące trzy podsystemy w jedną całość. Serwer komunikacyjny będzie odpowiedzialny za utrzymanie ruchu danych pomiędzy podsystemami - każda z instancji dowolnego podsystemu będzie łączyć się z serwerem komunikacyjnym poprzez sieć Internet.



Rysunek 1. Uproszczony schemat komunikacji z systemami zewnętrznymi.


3. Opis funkcji importu plików danych sprawozdawczych

3.1. Import jednego sprawozdania

System umożliwia import zewnętrznych danych do otwartego konkretnego sprawozdania.

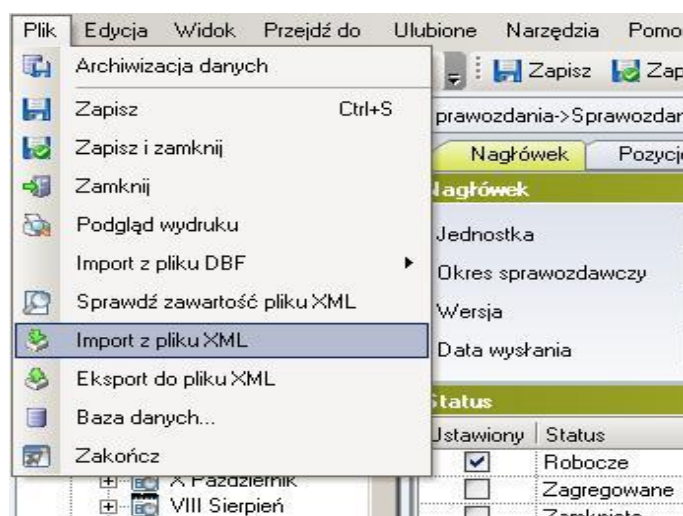
Procedura importu konkretnego sprawozdania dla wybranego okresu do systemu:

- 1) wyświetlić w systemie BeSTi@ konkretne sprawozdanie do którego będą importowane dane.

	LGBMSystem	Oznaczenie:	PS-016-Z1
		Nazwa pliku: LGBMS-PW-01-Dokumentacja WeWy XML v17_2 .doc	
	Opis formatu wymiany danych	Wersja:	17.2
		Strona:	6 z 9

- 2) z menu **Plik** wybrać podmenu **Import z pliku XML**
- 3) wybrać plik w formacie .xml o strukturze zgodnej ze schematem XML niniejszej dokumentacji odpowiadającej wyświetlonymu sprawozdaniu, co spowoduje:

wczytanie danych do systemu z jednoczesną walidacją zgodności importowanych danych z określonymi słownikami systemu BeSTi@, w szczególności ze słownikiem klasyfikacji budżetowej.



Rysunek 2. Uruchamianie importu z menu „Plik”.

Walidacja poprawności struktury importowanych danych:

na podstawie ustalonego rodzaju sprawozdania weryfikowana jest zgodność struktury XML w importowanym pliku ze specyfikacją określoną w niniejszym dokumencie w przypadku stwierdzenia niezgodności procedura importu kończy się komunikatem dla użytkownika i jest przerywana;


W przypadku pozytywnego wyniku weryfikacji struktury XML rozpoczyna się import danych.

3.2. Import kompletu wszystkich sprawozdań.

System umożliwia import zewnętrznych danych w postaci kompletu sprawozdań do konkretnego kwartału.

Procedura importu kompletu wszystkich sprawozdań dla kwartału do systemu:

- 1) zaznaczyć w systemie BeSTi@ konkretny kwartał, do którego będą importowane dane.
- 2) z menu **Plik** wybrać podmenu **Import z pliku XML** (podobnie jak na rysunku 2)
- 3) wybrać plik w formacie .xml o strukturze zgodnej ze schematem XML niniejszej dokumentacji:

	LGBMSystem	Oznaczenie:	PS-016-Z1
		Nazwa pliku: LGBMS-PW-01-Dokumentacja WeWy XML v17_2 .doc	
	Opis formatu wymiany danych	Wersja:	17.2
		Strona:	7 z 9

wczytanie danych do systemu z jednoczesną walidacją zgodności importowanych danych z określonymi słownikami systemu BeSTi@, w szczególności ze słownikiem klasyfikacji budżetowej.

4. Zdarzenia podczas importu danych sprawozdawczych.

Import danych sprawozdania po wybraniu odpowiedniego pliku dla konkretnego sprawozdania składa się ze sprawdzenia poniższych zdarzeń w takiej kolejności:

1. Czy plik wybrany jest plikiem XML.
2. Zgodności pliku z obowiązującym schematem.
3. Weryfikacja zgodności okresu sprawozdawczego.
4. Zgodności danych jednostki : Nazwa, Typ, Symbol, Regon , WK, PK, GK, GT, PT, Kod MSWiA
5. Sprawdzenie czy importowane sprawozdanie jest prawidłowe dla otwartego sprawozdania.
6. Import nagłówka
7. Import pozycji

Jakakolwiek nie zgodność z punktami od 1 do 5 przerywa import , oraz wyświetla odpowiedni komunikat błędu.

Podczas importu sprawozdania z pliku XML zawierającego więcej niż jedną wersję danego sprawozdania wyświetlana jest na głównym oknie lista z wersjami tego sprawozdania, dająca możliwość wyboru wersji do importu.

Lista sprawozdań										
Rok	Typ okresu	Nr okresu								
2006	Kwartał	4								
Nazwa	Typ	Symbol	Regon	WK	PK	GK	GT	PT	Kod MSWiA	
CZELADŹ	G	m	000515721	24	01	02	1	0		
Typ	Wersja	Data	Symbol po..	Dział	Rozdział	Dysponent d..	Rodzaj zadania	Bilans		
Rb-28s	0	2006-02-09								
Rb-28s	1	2006-06-09								
Rb-28s	2	2006-06-19								


Rysunek 3. lista wersji przykładowego sprawozdania Rb-28s z pliku XML.

4.1. Walidacja danych sprawozdawczych importowanych z pliku XML.

Dane importowane z pliku XML powinny zawierać nie puste wiersze dla klasyfikacji budżetowej tj. **DZIAŁ** , **ROZDZIAŁ**, **PARAGRAF**, w przeciwnym wypadku wyświetlony zostanie komunikat błędu oraz przerwanie importu.

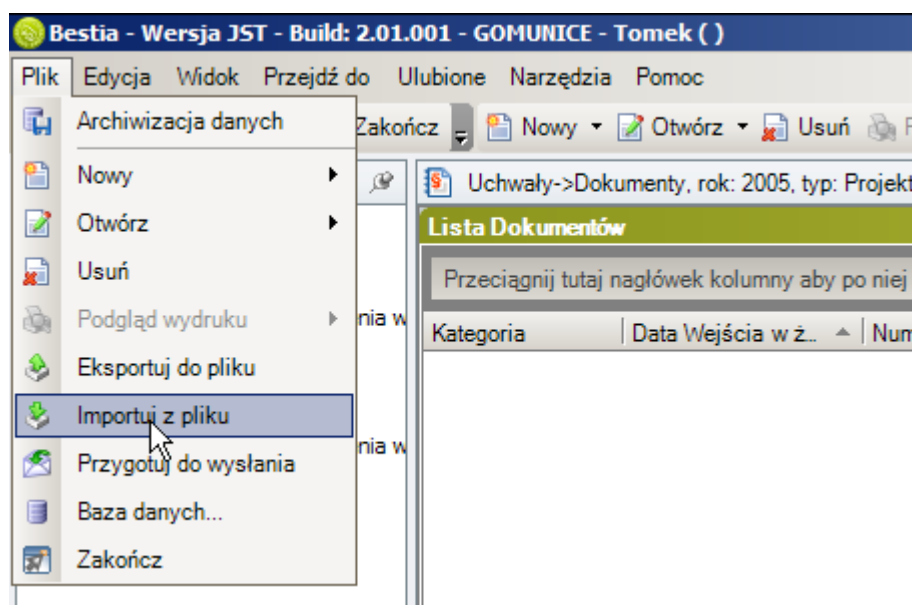
5. Opis funkcji importu plików danych z uchwał budżetowych

System umożliwia import zewnętrznych danych z listy uchwał budżetowych.

	LGBMSystem	Oznaczenie:	PS-016-Z1
		Nazwa pliku: LGBMS-PW-01-Dokumentacja WeWy XML v17_2 .doc	
Opis formatu wymiany danych	Wersja:	17.2	
	Strona:	8 z 9	

Procedura importu dokumentu do systemu zawiera następujące kroki:

- 1) Otworzyć listę dokumentów dla danego typu (chcąc importować projekt otwieramy gałąź projekty)
- 2) Z menu **Plik** wybrać podmenu **Import z pliku**
- 3) Wybrać plik w formacie xml o strukturze zgodnej ze schematem DokumentPlanistyczny.xsd, będącym załącznikiem do niniejszej dokumentacji



6. Zdarzenia podczas importu danych z uchwał.


Import danych z uchwał po wybraniu odpowiedniego pliku dla składa się z poniższych zdarzeń w takiej kolejności:

1. Czy plik wybrany jest plikiem XML.
2. Zgodności pliku z obowiązującym schematem.
3. Weryfikacja zgodności typu dokumentu z kategorią do której wczytywany jest dokument.
4. Zgodności danych jednostki : Nazwa, Typ, Symbol, Regon , WK, PK, GK, GT, PT, Kod MSWiA
5. Import danych podstawowych o dokumencie
6. Import danych z załączników

Jakakolwiek nie zgodność z punktami od 1 do 3 przerywa import , oraz wyświetla odpowiedni komunikat błędu.

Stwierdzenie niezgodności danych w pkt 4 wyświetla okno dialogowe z możliwością wyboru przez użytkownika przerwania procedury importu lub wczytania danych do systemu.

Poprawnie zakończona procedura importu **zawsze** dodaje nowy dokument – nie jest sprawdzane występowanie w systemie dokumentu z identycznymi danymi podstawowymi zawartymi w sekcji „metryka dokumentu” jakie znajdują się w importowanym pliku.

	LGBMSystem	Oznaczenie:	PS-016-Z1
		Nazwa pliku: LGBMS-PW-01-Dokumentacja WeWy XML v17_2 .doc	
	Opis formatu wymiany danych	Wersja:	17.2
		Strona:	9 z 9

7. Identyfikacja danych słownikowych podczas importu danych z uchwał.

- a) Klasyfikacja budżetowa jest identyfikowana po symbolu działu, rozdziału bądź paragrafu.
- b) Identyfikacja jednostek organizacyjnych – należy upewnić się, iż jednostki, których dane są zawarte w importowanym pliku są już wprowadzone w Systemie Besti@. Podczas importu system identyfikuje jednostkę przy pomocy następujących pól
 - a. Regon jednostki
 - b. Jeśli nie powiedzie się identyfikacja po regonie następuje próba identyfikacji po jej nazwie.
- c) Identyfikacja zadań – należy upewnić się, iż zadania, które są zawarte w importowanym pliku, są już wprowadzone w systemie Besti@. Podczas importu system identyfikuje jednostkę przy pomocy następujących pól.
 - a. Symbol zadania
 - b. Jeśli nie uda się zidentyfikować zadania po symbolu, następuje próba identyfikacji po jego nazwie.

8. Załączniki dołączone do tego dokumentu.

- 1) PaczkaSprawozdan.xsd zawiera strukturę wszystkich sprawozdań używanych w systemie BeSTi@.
- 2) DokumentPlanistyczny.xsd zawiera strukturę dokumentu planistycznego wraz z wszystkimi załącznikami.