



KAPITAŁ LUDZKI
NARODOWA STRATEGIA SPÓJNOŚCI



UNIA EUROPEJSKA
EUROPEJSKI
FUNDUSZ SPOŁECZNY

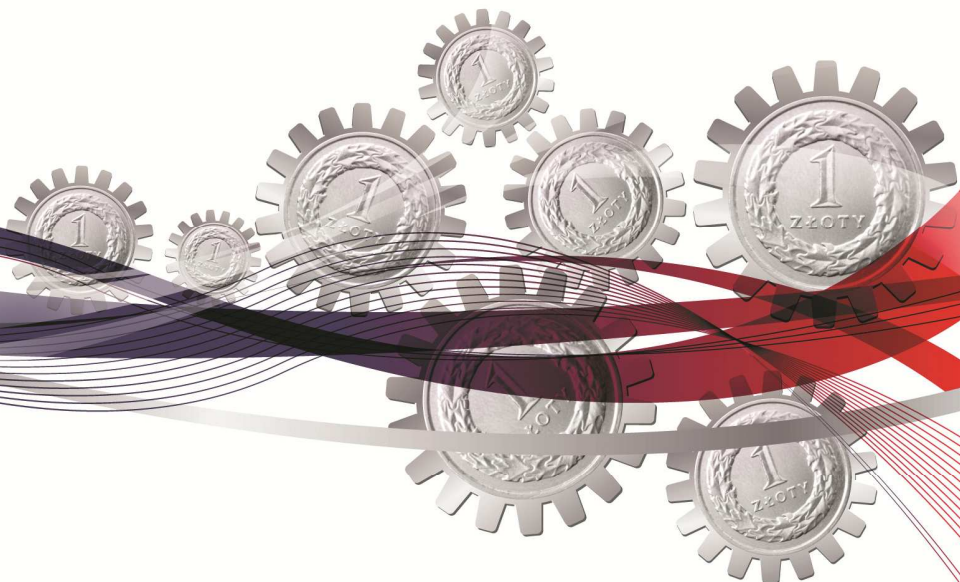


Projekt współfinansowany ze środków Unii Europejskiej w ramach Europejskiego Funduszu Społecznego

Budżetowanie zadaniowe w administracji publicznej w 2012r

Rachunkowość budżetu zadaniowego jednostek administracji publicznej

ZESTAW ĆWICZEŃ PRAKTYCZNYCH



Opracował:
dr Piotr Kobel

Szkolenie w ramach projektu „Szkolenia w dziedzinie budżetowania zadaniowego w administracji publicznej w 2012r” realizowanego przez COMBIDATA Poland na zlecenie Ministerstwa Finansów.

COMBIDATA Poland Sp. z o.o., ul. Emilii Plater 12, 81-777 Sopot, tel. (058) 550-95-95, 550-95-50,
fax. (058) 550-95-51, Infolinia: 0 801 30 30 30, biuro@combidata.pl, www.eduportal.pl





Spis treści

Warsztaty 1.....	4
Ćwiczenie 1	4
Cel zadania	4
Założenie zadania.....	4
Plan kont i salda początkowe:.....	4
Operacje gospodarcze.....	5
Zadania do wykonania	5
Warsztaty 2.....	7
Ćwiczenie 2	7
Cel zadania	7
Założenie do zadania.....	7
Plan kont i salda początkowe:.....	8
Operacje gospodarcze.....	9
Zadania do wykonania	10
Warsztaty 3.....	13
Ćwiczenie 3	13
Cel zadania	13
Założenie zadania.....	13
Plan kont i salda początkowe:.....	14
Operacje gospodarcze.....	17
Zadania do wykonania	17
Warsztaty 4 i 5.....	20
Studium przypadku 1 (ćw 4)	20
Cel zadania	20
Przyjęte założenia	20
Plan kont i salda początkowe:.....	22
Dodatkowe konta syntetyczne układu zadaniowego	23
Objaśnienia do struktury analitycznej kont księgowych zastosowanych w ćwiczeniu	24



Projekt współfinansowany ze środków Unii Europejskiej w ramach Europejskiego Funduszu Społecznego

Operacje gospodarcze.....	25
Zadania do wykonania	26
Warsztaty 6.....	34
Ćwiczenie 5	34
Cel zadania	34
Założenie	34
Plan kont do zdania:.....	34
Zadania do wykonania	34



Warsztaty 1

Ćwiczenie 1

Cel zadania

Na prostym przykładzie wprowadzić uczestników szkolenia w zagadnienia ewidencji wykonania wydatków w układzie zadaniowym oraz sprawozdawczości.

Założenie zadania

1. Mała jednostka budżetowa – dysponent III stopnia
2. Realizuje tylko jedno działanie – ABCD1;
3. Prowadzi ewidencję bez konieczności rozliczeń wydatków pośrednich
4. Ewidencja po stronie Ma konta pozabilansowego 990 prowadzona jest równoległe z zapisami na koncie 130.

Plan kont i salda początkowe:

Lp	Syntetyka	Nazwa konta syntetycznego	Struktura analityczna	Stan początkowy Wn	Stan początkowy Ma
1	2	3	4	5	6
1	080	Środki trwałe w budowie (inwestycje)	6061-ABCD1	4.300,-	
2	130	Rachunek bieżący jednostki	9999-99999	100.000,-	
3	202	Rozrachunki z dostawcami	4260-ABCD1		5.904,-
			6061-ABCD1		4.300,-
4	231	Rozrachunki z tytułu wynagrodzeń	4010-ABCD1		35.000,-
5	225	Rozrachunki z budżetami	4010-ABCD1		5.000,-
6	229	Pozostałe rozrachunki publicznoprawne	4110-ABCD1		10.000,-
7	234	Pozostałe rozrachunki z pracownikami	3020-ABCD1		300,-
8	240	Pozostałe rozrachunki	6050-ABCD1		1.845,-
9	401	Zużycie materiałów i energii	4260-ABCD1	5.094,-	
10	404	Wynagrodzenia	4210-ABCD1	35.000,-	
11			4010-ABCD1	5.000,-	
12	405	Ubezpieczenia społeczne i inne świadczenia	4110-ABCD1	10.000,-	
13	990	Plan finansowy wydatków budżetowych w układzie zadaniowym	YY-ABCD1	bd	



Struktura analityczna kont (dla uproszczenia uwzględniono tylko paragrafy i układ zdaniowy) – dla wszystkich kont jest jednakowa:

XXXX-ABCDE

gdzie:

XXXX – numery paragrafów

ABCDE – numery klasyfikacji zadaniowej

gdzie:

AB – numer funkcji

C – numer zdania

D – numer podzadania

E – numer działania

Struktura analityczna **konta pozabilansowego** 990 zamiast paragrafu ma numer grupy paragrafów (2,3,4,6) oraz numerem umożliwiającym oddzielne grupowanie środków budżetowych od środków unijnych:

YY-ABCDE

Operacje gospodarcze

miesiąca czerwca 2012 roku

L.p.	Dokument	Opis operacji	Kwota brutto
1	2	3	4
1	Fak 1/12	Zakup materiałów biurowych	246,-
2	Wb 1	Wyplata wynagrodzeń za czerwiec 2012	35.000,-
3	Wb 2	Splata składowki na ubezpieczenia społeczne za czerwiec 2012	10.000,-
4	Wb 3	Zaliczka na podatek dochodowy od osób fizycznych za miesiąc czerwiec 2012	5.000,-
5	Wb 4	Zwrot na konto pracownika wydatków związanych z zakupem okularów	300,-
6	Wb 5	Zaplata za wydane świadectwa energetycznego	1.845,-
7	Wb 6	Zaplata za fakturę – zakup komputerów sfinansowanych z funduszy UE	4.300,-

Zadania do wykonania

1. Zweryfikować czy podana struktura kont zapewni informację do Rb-BZ1.
2. Zadekretować podane operacje i zaksięgować na kontach teowych.
3. Zadekretować operacje na koncie 990 (Ma) w zakresie wykonania wydatków w układzie zdaniowym. Dekretacje wykonać w ramach poszczególnych operacji wydatków.



Projekt współfinansowany ze środków Unii Europejskiej w ramach Europejskiego Funduszu Społecznego

4. Podać wartości do pozycji 15-21 sprawozdania Rb-BZ1 Półroczne/~~roczne~~ sprawozdanie z wykonania wydatków budżetu państwa oraz budżetu środków europejskich w układzie zadaniowym za okres do 01.01.2012 do 01.06.2012

Wartości pozycji w sprawozdaniu Rb-BZ1

Poz. Rb-BZ1	Kolumny Rb-BZ1	Funkcja/ zadanie/ podzadanie/ działanie	Kwota
1	2	3	4
Poz. 15	Ogółem (16+20)		
Poz. 16	Budżet Państwa (17+18)		
Poz. 17	Wydatki majątkowe		
Poz. 18	Pozostałe wydatki		
Poz. 19	w tym: Finansowanie projektów z udziałem środków UE		
Poz. 20	Budżet Środków Europejskich		
Poz. 21	Zobowiązania		



Warsztaty 2

Ćwiczenie 2

Cel zadania

Wprowadzić najprostszy wariant rozliczania operacji wydatków pośrednich i ich dekretacji na kontach pozabilansowych. Ewidencja jest prowadzona na bieżąco na 130 z uwzględnieniem wszystkich poziomów klasyfikacji zadaniowej. Przed zamknięciem miesiąca dokonywane jest rozliczenie wydatków pośrednich z podzadań, zadań i wydatków nieklasyfikowanych, a następnie rozliczone wartości dekretowane są na stronę Ma pozabilansowego konta 990.

Założenie do zadania

1. Średniej wielkości jednostka budżetowa – dysponent II stopnia;
2. Realizuje dwa podzadania z jednym działaniem każdy:
 - a. ABC11 – podzadanie 1 i działanie 1
 - b. ABC21 – podzadanie 2 i działanie 1;Podzadania 1 i 2 są realizowane w ramach jednego zadania.
3. Wydatki pośrednie (wydatki ujęte na podzadania, zadania, funkcje lub bez klasyfikacji) rozliczane są proporcjonalnie do liczby pracowników bezpośrednio zaangażowanych w realizację poszczególnych działań:
 - a. 10 pracowników zaangażowanych w realizację podzadania 1 i działania 1 (ABC11);
 - b. 15 pracowników zaangażowanych w realizację podzadania 2 i działania 1 (ABC21).
4. Ewidencja po stronie Ma na koncie pozabilansowym 990 nie jest prowadzona równoległe z zapisami na koncie 130. Na koniec miesiąca rozliczane są obroty Ma kont analitycznych 130 (wydatki) na konta analityczne 990 po stronie Ma.



Plan kont i salda początkowe:

Lp	Syntetyka	Nazwa konta syntetycznego	Struktura analityczna	Stan początkowy Wn	Stan początkowy Ma
1	2	3	4	5	6
1	080	Środki trwałe w budowie (inwestycje)	6061-ABC11	2.000,-	
2			6061-ABC21	2.300,-	
3	130	Rachunek bieżący jednostki	9999-99999	200.000,-	
4	202	Rozrachunki z dostawcami	4260-ABC11		5.904,-
			6061-ABC11		2.000,-
			6061-ABC21		2.300,-
5	231	Rozrachunki z tytułu wynagrodzeń	4010-ABC11		10.000,-
			4010-ABC21		10.000,-
			4010-ABC00		15.000,-
6	225	Rozrachunki z budżetami	4010-ABC11		1.500,-
			4010-ABC21		1.500,-
			4010-ABC00		2.000,-
7	229	Pozostałe rozrachunki publicznoprawne	4110-ABC11		3.000,-
			4110-ABC21		3.000,-
			4110-ABC00		4.000,-
8	234	Pozostałe rozrachunki z pracownikami	3020-ABC11		300,-
9	240	Pozostałe rozrachunki	6050-ABC00		1.845,-
10	401	Zużycie materiałów i energii	4260-ABC11	5.094,-	
11	404	Wynagrodzenia	4010-ABC11	10.000,-	
			4010-ABC21	10.000,-	
			4010-ABC00	15.000,-	
			4010-ABC11	1.500,-	
			4010-ABC21	1.500,-	
			4010-ABC00	2.000,-	
12	405	Ubezpieczenia społeczne i inne świadczenia	4110-ABC11	3.000 -	
			4110-ABC21	3.000 -	
			4110-ABC00	4.000 -	
13	990	Plan finansowy wydatków budżetowych w układzie zadaniowym	30-ABC11	5.000,-	
14			30-ABC21	3.500,-	
15			40-ABC11	70.000,-	
16			40-ABC21	60.000,-	
17			60-ABC11	20.000,-	
18			60-ABC21	15.000,-	
19			61-ABC11	4.000,-	



Projekt współfinansowany ze środków Unii Europejskiej w ramach Europejskiego Funduszu Społecznego

Lp	Syntetyka	Nazwa konta syntetycznego	Struktura analityczna	Stan początkowy Wn	Stan początkowy Ma
1	2	3	4	5	6
20			61-ABC21	3.000,-	

Struktura analityczna **kont bilansowych** (dla uproszczenia uwzględniono tylko paragrafy i układ zdaniowy) – dla wszystkich kont jest jednaka:

XXXX-ABCDE

gdzie:

XXXX – numer paragrafu

ABCDE – numer klasyfikacji zadaniowej

gdzie:

AB – numer funkcji

C – numer zdania

D – numer podzadania

E – numer działania

Struktura analityczna **konta pozabilansowego** 990 zamiast paragrafu ma numer grupy paragrafów (2,3,4,6) oraz numerem umożliwiającym oddzielne grupowanie środków budżetowych od środków unijnych:

YY-ABCDE

Numerы podzadań, zadań i funkcji mają wartości 0 dla niższych pozycji budżetu zadaniowego:

Funkcje	–	AB 000
Zadania	–	ABC 00
Podzadania	–	ABCD 0

Operacje gospodarcze

miesiąc czerwca 2012 roku

L.p.	Dokument	Opis operacji	Kwota brutto
1	2	3	4
1	Fak 1/12	Zakup materiałów biurowych	246,-
2	Wb 1	Wyplata wynagrodzeń za czerwiec 2012	35.000,-
3	Wb 2	Splata składki na ubezpieczenia społeczne za czerwiec 2012	10.000,-
4	Wb 3	Zaliczka na podatek dochodowy od osób fizycznych za miesiąc czerwiec 2012	5.000,-



Projekt współfinansowany ze środków Unii Europejskiej w ramach Europejskiego Funduszu Społecznego

5	Wb 4	Zwrot na konto pracownika wydatków związanych z zakupem okularów	300,-
6	Wb 5	Zapłata za wydane świadectwo energetyczne	1.845,-
7	Wb 6	Zapłata za fakturę – zakup komputerów sfinansowanych z funduszy UE	4.300,-

Zadania do wykonania

- Zweryfikować ,czy podana struktura kont zapewni informację do Rb-BZ1
- Zadekretować podane operacje i zaksięgować na kontach teowych
- Na koniec miesiąca:
 - ustalić obroty Ma kont analitycznych 130 w podziale na grupy paragrafów i działań.
 - Zadekretować na 990 obroty Ma 130 (wydatki) w podziale na poszczególne grupy paragrafów i działania - nie wymagające rozliczenia
 - Rozliczyć wydatki pośrednie na poziomie zadania na działania – z analityką **ABD00**.
 - Zadekretować rozliczone wartości wykonania wydatków za miesiąc czerwiec na kontach analitycznych 990
- Sporządzić w oparciu o wykonaną ewidencję księgową sprawozdanie Rb-BZ1 „Półroczne/roczne sprawozdanie z wykonania wydatków budżetu państwa oraz budżetu środków europejskich w układzie zadaniowym za okres do 01.01.2012 do 01.06.2012”

L.p.	Dokument	Dekret		Kwota brutto
		Wn	Ma	
1	2	3	4	5
1	Fak 1/12			
2	Wb 1			
3	Wb 2			



Projekt współfinansowany ze środków Unii Europejskiej w ramach Europejskiego Funduszu Społecznego

L.p.	Dokument	Dekret		Kwota brutto
		Wn	Ma	
1	2	3	4	5
4	Wb 3			
5	Wb 4			
6	Wb 5			
7	Wb 6			

L.p.	Dokument	Dekret		Kwoty
		Wn	Ma	
1	2	3	4	5
1			990-30-ABC11	300,-



Projekt współfinansowany ze środków Unii Europejskiej w ramach Europejskiego Funduszu Społecznego

Poz. Rb-BZ1	Kolumny Rb-BZ1	Funkcja/ zadanie/ podzadanie/ działanie	Kwota
1	2	3	4
Poz. 15	Ogółem (16+20)		
Poz. 16	Budżet Państwa (17+18)		
Poz. 17	Wydatki majątkowe		
Poz. 18	Pozostałe wydatki		
Poz. 19	w tym: Finansowanie projektów z udziałem środków UE		
Poz. 20	Budżet Środków Europejskich		
Poz. 21	Zobowiązania		



Warsztaty 3

Ćwiczenie 3

Cel zadania

Wprowadzona jest problematyka budżetowania na poziomie głównych jednostek organizacyjnych. Opierając się na operacjach z ćwiczenia 1 i 2 ewidencja rachunkowa jest rozbudowana o dodatkowe kryterium grupowania - klasyfikacja według MPW (Miejsca Powstawania Wydatków). MPW odpowiada wydatkom pogrupowanym według obszarów działalności jednostki przyporządkowanych osobom zarządzającym realizacją zadań, podzadań i działań na poszczególnych poziomach struktury organizacyjnej.

Ćwiczenie jest podstawą omówienia rodzajów możliwych do zastosowania kluczy podziałowych oraz sposobów ich konstruowania:

- dla działań, których nie da się przydzielić bezpośrednio jednemu wykonawcy,
- dla wykonawców realizujących jednocześnie kilka działań, ze szczególnym uwzględnieniem listy płac.

Sporządzenie Rb-BZ1 i Rb-BZ2 w oparciu o uzyskane dane wykonać jedynie w celu konieczności utrwalenia materiału z ćwiczenia 1 i 2.

Założenie zadania

1. Średniej wielkości jednostka budżetowa – dysponent I stopnia;
2. Realizuje dwa podzadania z jednym działaniem każdy:
 - a. ABC11 – podzadanie 1 i działanie 1
 - b. ABC21 – podzadanie 2 i działanie 1;

Podzadania 1 i 2 są realizowane w ramach jednego zadania.

3. Wyodrębnione są trzy komórki organizacyjne:
 - a. Administracja
 - b. Departament 1
 - c. Departament 2

Każda z komórek organizacyjnych realizuje działania budżetu zadaniowego w następujących zakresach:

- Administracja wspiera realizację działań ABC11 i ABC21.
- Departament 1 realizuje wyłącznie działanie 1 w ramach podzadania 1 – ABC11.



- Departament 2 realizuje zarówno działanie 1 i 2 w ramach podzadania 1 i 2 – ABC11, jak też ABC21.
4. Wydatki pośrednie (wydatki ujęte na podzadania, zadania, funkcje lub bez klasyfikacji i wydatki konkretnych komórek organizacyjnych – departamenty i administracja) rozliczane są proporcjonalnie do liczby pracowników zatrudnionych w poszczególnych departamentach. **Dotyczy to też zobowiązań (202);**
- a. 3 pracowników dla departamentu 1 (ABC11 – podzadanie 1 i działanie 1)
 - b. 7 pracowników dla departamentu 2 (ABC21 – podzadanie 2 i działanie 1)

Wydatki pośrednie dotyczące działania ABC11, a związane z zakupami inwestycyjnymi rozliczane są na departamenty 1 i 2 według liczby nowych stanowisk komputerowych jakie zostaną utworzone w każdym z nich:

- a. Departament 1 - 2 stanowiska,
 - b. Departament 2 - 3 stanowiska.
5. Ewidencja po stronie Ma na koncie pozabilansowym 990 nie jest prowadzona równoległe z zapisami na koncie 130. Na koniec miesiąca rozliczane są obroty Ma kont analitycznych 130 (wydatki) na konta analityczne 990 po stronie Ma.

Plan kont i salda początkowe:

Lp	Synt.	Nazwa konta syntetycznego symbol dokumentu księgowego	Struktura analityczna	Stan początkowy Wn	Stan początkowy Ma
1	2	3	4	5	6
	080	Środki trwałe w budowie (inwestycje)		(4.300,-)	
1		Faktura 121/05/2012 (4.300,-)	9-6061-ABC11 1-6061-ABC21	2.000,- 2.300,-	
2	130	Rachunek bieżący jednostki			
			9-9999-99999	300.000,-	
	202	Rozrachunki z dostawcami			(10.204,-)
4		FA VAT 000878-05-2012 (5.904,-)	0-4260-ABC00 1-4260-ABC11 2-4260-ABC11 2-4260-ABC21		3.000,- 904,- 1.000,- 1.000,-
		Faktura 121/05/2012 (4.300,-)	9-6061-ABC11 2-6061-ABC21	2.000,- 2.300,-	
5	231	Rozrachunki z tytułu wynagrodzeń			(35.000,-)
			0-4010-ABC11 1-4010-ABC11 2-4010-ABC11		6.000,- 2.000,- 2.000,-



Projekt współfinansowany ze środków Unii Europejskiej w ramach Europejskiego Funduszu Społecznego

Lp	Synt.	Nazwa konta syntetycznego symbol dokumentu księgowego	Struktura analityczna	Stan początkowy Wn	Stan początkowy Ma
1	2	3	4	5	6
			2-4010-ABC21		10.000,-
			0-4010-ABC00		15.000,-
	225	Rozrachunki z budżetami			(5.000,-)
6			0-4010-ABC11		700,-
			1-4010-ABC11		400,-
			2-4010-ABC11		400,-
			2-4010-ABC21		1.500,-
			0-4010-ABC00		2.000,-
	229	Pozostałe rozrachunki publicznoprawne			(10.000,-)
7			0-4110-ABC11		1.800,-
			1-4110-ABC11		600,-
			2-4110-ABC11		600,-
			2-4110-ABC21		3.000,-
			0-4110-ABC00		4.000,-
	234	Pozostałe rozrachunki z pracownikami			(300,-)
			1-3020-ABC11		300,-
	240	Pozostałe rozrachunki			(1.845,-)
			0-6050-ABC00		1.845,-
	401	Zużycie materiałów i energii			(5.904,-)
10		FA VAT 000878-05-2012 (5.904,-)	0-4260-ABC00	3.000,-	
			1-4260-ABC11	904,-	
			2-4260-ABC11	1.000,-	
			2-4260-ABC21	1.000,-	
	404	Wynagrodzenia			(40.000,-)
11		PK (35.000,-)	0-4010-ABC11	6.000,-	
			1-4010-ABC11	2.000,-	
			2-4010-ABC11	2.000,-	
			2-4010-ABC21	10.000,-	
			0-4010-ABC00	15.000,-	
		PK (5.000,-)	0-4010-ABC11	700,-	
			1-4010-ABC11	400,-	
			2-4010-ABC11	400,-	
			2-4010-ABC21	1.500,-	
			0-4010-ABC00	2.000,-	
	405	Ubezpieczenia społeczne i inne świadczenia			(10.000,-)
12			0-4110-ABC11	1.800,-	
			1-4110-ABC11	600,-	
			2-4110-ABC11	600,-	
			2-4110-ABC21	3.000,-	
			0-4110-ABC00	4.000,-	
	990	Plan finansowy wydatków budżetowych w układzie zadaniowym			
			0-30-ABC11	5.000,-	



Lp	Synt.	Nazwa konta syntetycznego symbol dokumentu księgowego	Struktura analityczna	Stan początkowy Wn	Stan początkowy Ma
1	2	3	4	5	6
			0-30-ABC21	3.500,-	
			0-40-ABC11	70.000,-	
			0-40-ABC21	60.000,-	
			0-60-ABC11	20.000,-	
			0-60-ABC21	15.000,-	
			0-61-ABC11	4.000,-	
			0-61-ABC21	3.000,-	

Struktura analityczna kont (dla uproszenia uwzględniono tylko paragrafy i układ zdaniowy) – dla wszystkich kont jest jednakowa:

Z-XXXX-ABCDE

gdzie:

Z – numer jednostki organizacyjnej

0. Administracja

1. Departament 1

2. Departament 2

XXXX – numer paragrafu

ABCDE – numer klasyfikacji zadaniowej

gdzie:

AB – numer funkcji

C – numer zdania

D – numer podzadania

E – numer działania

Struktura analityczna **konta pozabilansowego** 990 zamiast paragrafu ma numer grupy paragrafów (2,3,4,6) oraz numerem umożliwiającym oddzielne grupowanie środków budżetowych od środków unijnych:

YY-ABCDE

Numer podzadań, zadań i funkcji mają wartości 0 dla niższych pozycji budżetu zadaniowego:

Funkcje – AB**000**

Zadania – ABC**00**

Podzadania – ABCD**0**



W strukturze kont wartością 9 są oznaczane wszystkie pozycje analityczne typu – „nie dotyczy”. Wartość 9 jest stosowana w tych przypadkach, w których nie można wskazać konkretnej pozycji w ramach danego kryterium klasyfikacji.

Operacje gospodarcze

miesiaca czerwca 2012 roku

L.p.	Dokument	Opis operacji	Kwota brutto
1	2	3	4
1	Fak 1/12	Zakup materiałów biurowych przez departament 1	246,-
2	Wb 1	Wypłata wynagrodzeń za czerwiec 2012	35.000,-
3	Wb 2	Spłata składki na ubezpieczenia społeczne za czerwiec 2012	10.000,-
4	Wb 3	Zaliczka na podatek dochodowy od osób fizycznych za miesiąc czerwiec 2012	5.000,-
5	Wb 4	Zwrot na konto pracownika wydatków związanych z zakupem okularów	300,-
6	Wb 5	Zapłata za wydane świadectwo energetyczne	1.845,-
7	Wb 6	Zapłata za fakturę – zakup komputerów sfinansowanych z funduszy UE.	4.300,-

Zadania do wykonania

1. Zweryfikować ,czy podana struktura kont zapewni informację do Rb-BZ1
2. Zadekretować podane operacje i zaksięgować na kontach teowych
3. Na koniec miesiąca:
 - e. ustalić obroty Ma kont analitycznych 130 w podziale na grupy paragrafów i działań.
 - f. Zadekretować na 990 obroty Ma 130 (wydatki) w podziale na poszczególne grupy paragrafów i działania - nie wymagające rozliczenia
 - g. Rozliczyć wydatki pośrednie na poziomie zadania na działania – z analityką 0-....- **ABD00**.
 - h. Zadekretować rozliczone wartości wykonania wydatków za miesiąc czerwiec na kontach analitycznych 990
4. Sporządzić w oparciu o wykonaną ewidencję księgową sprawozdanie Rb-BZ1 „Półroczne/roczne sprawozdanie z wykonania wydatków budżetu państwa oraz budżetu środków europejskich w układzie zadaniowym za okres do 01.01.2012 do 01.06.2012”



Projekt współfinansowany ze środków Unii Europejskiej w ramach Europejskiego Funduszu Społecznego

L.p.	Dokument	Dekret		Kwota brutto
		Wn	Ma	
1	2	3	4	5
1	Fak 1/12			
2	Wb 1			
3	Wb 2			
4	Wb 3			
5	Wb 4			
6	Wb 5			
7	Wb 6			



Projekt współfinansowany ze środków Unii Europejskiej w ramach Europejskiego Funduszu Społecznego

L.p.	Dokument	Dekret		Kwoty
		Wn	Ma	
1	2	3	4	5
1			990-30-ABC11	300,-

Poz. Rb-BZ1	Kolumny Rb-BZ1	Funkcja/ zadanie/ podzadanie/ działanie	Kwota
1	2	3	4
Poz. 15	Ogółem (16+20)		
Poz. 16	Budżet Państwa (17+18)		
Poz. 17	Wydatki majątkowe		
Poz. 18	Pozostałe wydatki		
Poz. 19	w tym: Finansowanie projektów z udziałem środków UE		
Poz. 20	Budżet Środków Europejskich		
Poz. 21	Zobowiązania		



Warsztaty 4 i 5

Studium przypadku 1 (ćw 4)

Cel zadania

Zaprezentować możliwości jakie wprowadza zapis § 15, ust. 2a rozporządzenia w sprawie szczególnych zasad rachunkowości oraz planów kont dla budżetu państwa,... (Dz. U. Nr 128, poz. 861 z póź. zm.) [4].

Przedstawić uczestnikom szkolenia możliwości budowy od podstaw planu i struktury kont księgowych oraz zasad ewidencji dla procesów rejestracji, przetwarzania i kontroli operacji wydatkowania środków pieniężnych.

Przyjęte założenia

1. W przykładzie nie występują rozliczenia jednego działania na dwie lub więcej jednostek organizacyjnych.
2. Duża jednostka budżetowa – dysponent I stopnia mający w strukturze dysponentów III stopnia. Posiada zintegrowany system informatyczny umożliwiający automatyzację procesu dekretacji i rozliczania wydatków pośrednich w układzie zadaniowym.
2. Jednostka korzysta z dobrodziejstwa ostatniej zmiany w rozporządzeniu MF z dnia 5.07.2010 r. w sprawie szczególnych zasad rachunkowości.... (§ 15, ust. 2a). „Ewidencja wykonania budżetu w układzie zadaniowym” jest „prowadzona w inny sposób ustalony przez jednostkę” budżetową. Rozbudowany jest plan kont o nowe konta syntetyczne.
3. Jednostka realizuje budżet zadaniowy w ramach dwóch funkcji (01 i 05) po jednym zadaniu, a w każdym zadaniu po jednym podzadaniu. Pierwsze podzadanie zostało podzielne na dwa działania, a drugie podzadanie na trzy działania. Ogółem jednostka budżetowa realizuje pięć działań, których indeksy zostały przedstawione poniżej:
 - a. 01111 – funkcja 01, zadanie 1, podzadanie 1 i działanie 1
 - b. 01112 – funkcja 01, zadanie 1, podzadanie 1 i działanie 2
 - c. 05221 – funkcja 05, zadanie 2, podzadanie 2 i działanie 1
 - d. 05222 – funkcja 05, zadanie 2, podzadanie 2 i działanie 2
 - e. 05223 – funkcja 05, zadanie 2, podzadanie 2 i działanie 3
4. Wyodrębnione są trzy komórki organizacyjne:



1. Administracja
2. Biuro 1
3. Biuro 2

Każda z komórek organizacyjnych realizuje działania budżetu zadaniowego w następujących zakresach:

- Administracja wspiera realizację wszystkich działań.
- Departament 1 realizuje wszystkie działania w ramach podzadania 1 (01111, 01112)
- Departament 2 realizuje wszystkie działania w ramach podzadania 2 (05121, 05122, 05123).

5. Wydatki pośrednie (ujęte na podzadania, zadania, funkcje lub wydatki bez klasyfikacji oraz zaklasyfikowane na konkretną komórkę organizacyjną – biura lub administrację) rozliczane są proporcjonalnie do liczby pracowników zatrudnionych w poszczególnych departamentach.

Rozliczenie wydatków pośrednich z podzadań na działania oparte jest na liczbie pracowników (w przeliczeniu na etaty) bezpośrednio zaangażowanych w realizację poszczególnych działań:

- a. 45 pracowników dla biura 1 (01111 – podzadanie 1 i działanie 1)
- b. 30 pracowników dla biura 1 (01112 – podzadanie 1 i działanie 2)
- c. 15 pracowników dla biura 2 (05221 – podzadanie 2 i działanie 1)
- d. 30 pracowników dla biura 2 (05222 – podzadanie 2 i działanie 2)
- e. 30 pracowników dla biura 2 (05223 – podzadanie 2 i działanie 3)

Rozliczenie wydatków pośrednich bez klasyfikacji jest dokonywane na działania w oparciu o liczbę pracowników (w przeliczeniu na etaty) bezpośrednio zaangażowanych w realizację poszczególnych działań wraz z pracownikami administracyjnymi przypisanymi do ich obsługi:

- a. 90 pracowników dla biura 1 (01111 – podzadanie 1 i działanie 1)
- b. 60 pracowników dla biura 1 (01112 – podzadanie 1 i działanie 2)
- c. 30 pracowników dla biura 2 (05221 – podzadanie 2 i działanie 1)
- d. 60 pracowników dla biura 2 (05222 – podzadanie 2 i działanie 2)
- e. 60 pracowników dla biura 2 (05223 – podzadanie 2 i działanie 3)

Rozliczenie wydatków pośrednich bez klasyfikacji powyższym kluczem nie obejmuje następujących paragrafów

4260 ZAKUP ENERGII

4400 ZAKUP USŁUG REMONTOWYCH

Wydatki tego rodzaju rozliczane są proporcjonalnie do powierzchni lokali użytkowych zajmowanych przez pracowników bezpośrednio zaangażowanych z realizację poszczególnych podzadań.

- a. 3000 m² pracownicy zaangażowani w 01111 – podzadanie 1 i działanie 1
- b. 2000 m² pracownicy zaangażowani w 01112 – podzadanie 1 i działanie 2
- c. 2000 m² pracownicy zaangażowani w 05221 – podzadanie 2 i działanie 1



- d. 1000 m2 pracownicy zaangażowani w 05222 – podzadanie 2 i działanie 2
- e. 2000 m2 pracownicy zaangażowani w 05223 – podzadanie 2 i działanie 3

Podane klucze dotyczą też rozliczenia zobowiązań pośrednich (202)

Wydatki pośrednie dotyczące konkretnej funkcji, zadania, podzadania lub działania, ale bez określonej jednostki organizacyjnej nie występują w tym ćwiczeniu.

- 6. Ewidencja po stronie Ma na koncie pozabilansowym 990 nie jest prowadzona równoległe z zapisami na kontach 130 i 160-178. Na koniec miesiąca ustalane są obroty strony Ma na kontach 160 według kryterium grupowania na kontach 990. Na tej podstawie wykonywana jest dekretacja na koncie pozabilansowym 990.

Plan kont i salda początkowe:

Lp	Synt.	Nazwa konta syntetycznego symbol dokumentu księgowego	Struktura analityczna	Stan początkowy Wn	Stan początkowy Ma
1	2	3	4	5	6
	080	Środki trwałe w budowie (inwestycje)			(4.300,-)
1		Faktura 121/05/2012 (4.300,-)	0-6061-01111	2.000,-	
			1-6061-05222	2.300,-	
2	130	Rachunek bieżący jednostki			
			9-9999-99999	300.000,-	
	202	Rozrachunki z dostawcami			(10.204,-)
4		FA VAT 000878-05-2012 (5.904,-)	0-4260-00000		5.904,-
		Faktura 121/05/2012 (4.300,-)	1-6061-01111		2.000,-
			2-6061-01112		2.300,-
	231	Rozrachunki z tytułu wynagrodzeń			(35.000,-)
5		PK (35.000,-)	1-4010-01110		8.000,-
			2-4010-05220		12.000,-
			0-4010-00000		15.000,-
	225	Rozrachunki z budżetami			(5.000,-)
6		PK (5.000,-)	1-4010-01110		1.100,-
			2-4010-05220		1.900,-
			0-4010-00000		2.000,-
	229	Pozostałe rozrachunki publicznoprawne			(10.000,-)
7		PK (10.000,-)	1-4110-01110		2.400,-
			2-4110-05220		3.600,-
			0-4110-00000		4.000,-
8	234	Pozostałe rozrachunki z pracownikami			(300,-)
			1-3020-01111		300,-



Projekt współfinansowany ze środków Unii Europejskiej w ramach Europejskiego Funduszu Społecznego

Lp	Synt.	Nazwa konta syntetycznego symbol dokumentu księgowego	Struktura analityczna	Stan początkowy Wn	Stan początkowy Ma
1	2	3	4	5	6
9	240	Pozostałe rozrachunki			(1.845,-)
			0-6050-00000		1.845,-
10	401	Zużycie materiałów i energii			(5.904,-)
		FA VAT 000878-05-2012 (5.904,-)	0-4260-00000	5.904,-	
11	404	Wynagrodzenia			(40.000,-)
		PK (35.000,-)	1-4010-01110	8.000,-	
			2-4010-05220	12.000,-	
			0-4010-00000	15.000,-	
		PK (5.000,-)	1-4010-01110	1.100,-	
			2-4010-05220	1.900,-	
			0-4010-00000	2.000,-	
12	405	Ubezpieczenia społeczne i inne świadczenia			(10.000,-)
		PK (10.000,-)	1-4110-01110	2.400,-	
			2-4110-05220	3.600,-	
			0-4110-00000	4.000,-	
13	990	Plan finansowy wydatków budżetowych w układzie zadaniowym			
			0-30-AB111	5.000,-	
			0-30-AB121	3.500,-	
			0-40-AB111	70.000,-	
			0-40-AB121	60.000,-	
			0-60-AB111	20.000,-	
			0-60-AB121	15.000,-	
			0-61-AB111	4.000,-	
			0-61-AB121	3.000,-	

Dodatkowe konta syntetyczne układu zadaniowego

- 130 „Rachunek bieżący jednostki”
 - 150 „Rozliczenie wydatków rodzajowych”,
 - 160 „Wydatki bezpośrednie - działania”,
 - 172 „Wydatki na podzadania”,
 - 174 „Wydatki na zadania”,
 - 176 „Wydatki na funkcje państwa”,
 - 178 „Wydatki bez klasyfikacji zadaniowej”,
- oraz konto pozabilansowe



- 190 „Klucze rozliczeniowe”.

Powyższe konta mają następującą strukturę:

130-Z-XXXX-ABCDE

150-Z-XXXX-ABCDE

160-Z-XXXX-WP-ABCDE

172-Z-XXXX-WP-ABCDE

174-Z-XXXX-WP-ABCDE

178-Z-XXXX-WP-ABCDE

190-Z-KK-ABCDE

Objaśnienia do struktury analitycznej kont księgowych zastosowanych w ćwiczeniu

Zastosowany w ćwiczeniu opis struktury kont dotyczy następujących kryteriów grupowania:

Z – numer jednostki organizacyjnej

0. Administracja
1. Biuro 1
2. Biuro 2

XXXX – numer paragrafu

ABCDE – numer klasyfikacji zadaniowej

gdzie:

- AB – numer funkcji;
- C – numer zdania;
- D – numer podzadania;
- E – numer działania.

WP – poziom wydatków pośrednich

gdzie:

- 60 – wydatki bezpośrednie na działania;
- 72 – wydatki pośrednie na podzadania;
- 74 – wydatki pośrednie na zadania;
- 76 – wydatki pośrednie funkcje;
- 78 – wydatki bez klasyfikacji.

KK – numer klucza rozliczeniowego



YY - Struktura analityczna **konta pozabilansowego 990** zamiast paragrafu ma numer grupy paragrafów (2,3,4,6) oraz numer umożliwiający oddzielne grupowanie środków budżetu państwa od środków unijnych:

YY-ABCDE

Numery podzadań, zadań i funkcji mają wartości 0 dla niższych pozycji budżetu zadaniowego:

Funkcje	–	AB 000
Zadania	–	ABC 00
Podzadania	–	ABCD 0

W strukturze kont wartością **9** są oznaczane wszystkie pozycje analityczne typu – „nie dotyczy”. Wartość **9** jest stosowana w tych przypadkach, w których nie można wskazać konkretnej pozycji w ramach danego kryterium klasyfikacji.

Operacje gospodarcze

miesiąca czerwca 2012 roku

L.p.	Dokument	Opis operacji	Kwota brutto
1	2	3	4
1	Fak 1/12	Zakup materiałów biurowych przez dział administracyjny z przeznaczeniem dla: <ul style="list-style-type: none"> • biura 1 i realizacji podzadania 1 w ramach funkcji 01 • biura 2 i realizacji podzadania 2 w ramach funkcji 05 • administracji i realizacji wszystkich działań jednostki budżetowej 	46,- 100,- 100,- Razem 246,-
2	Wb 1	Przelew wynagrodzeń z listy płac za miesiąc czerwiec 2012 dla pracowników: <ul style="list-style-type: none"> • administracji • biura 1 • biura 2 	35.000,-
3	Wb 2	Splata składki na ubezpieczenia społeczne za czerwiec 2012	10.000,-
4	Wb 3	Zaliczka na podatek dochodowy od osób fizycznych za miesiąc czerwiec 2012	5.000,-
5	Wb 4	Zwrot na konto pracownika wydatków związanych z zakupem okularów	300,-
6	Wb 5	Zapłata za wydane świadectwo energetyczne	1.845,-
7	Wb 6	Zapłata za fakturę – zakup komputerów sfinansowanych z	4.300,-



	funduszy UE	
--	-------------	--

Zadania do wykonania

1. Zweryfikować, czy podana struktura kont zapewni informację do Rb-BZ1
2. Zadekretować podane operacje i zaksięgować na podanych kontach teowych.
3. Na koniec miesiąca:
 - a. dokonać rozliczenia wydatków pośrednich zaewidencjonowanych na kontach 172-178;
 - b. wyksięgować rozliczone wydatki pośrednie z kont 172-178 na konto 160;
 - c. wykonać zestawienie obrotów i sald kont analitycznych konta 160 w układzie wymaganym przez sprawozdanie RB-BZ1 i Rb-BZ2;
 - d. zadekretować rozliczone wartości wykonania wydatków za miesiąc czerwiec na kontach analitycznych 990.
 - e. Rozliczyć zobowiązania „pośrednie” na działania (podzadania)
4. Sporządzić w oparciu o wykonaną ewidencję księgową sprawozdanie Rb-BZ1 „Półroczne/roczne sprawozdanie z wykonania wydatków budżetu państwa oraz budżetu środków europejskich w układzie zadaniowym za okres do 01.01.2012 do 30.06.2012”
5. Zamknąć konta układu zadaniowego na koniec okresu obrachunkowego (półrocze umownie jest potraktowane jak koniec roku budżetowego).



L.p.	Dokument	Dekret		Kwota brutto
		Wn	Ma	
1	2	3	4	5
1	Fak 1/12			
2	Wb 1			
3	Wb 2			
4	Wb 3			
5	Wb 4			
6	Wb 5			
7	Wb 6			



Projekt współfinansowany ze środków Unii Europejskiej w ramach Europejskiego Funduszu Społecznego

L.p.	Dokument	Dekret		Kwoty
		Wn	Ma	
1	2	3	4	5
1			990-30-ABC11	300,-

Rozliczenie wydatków pośrednich

Zestawienie obrotów kont zespołu zadaniowego

L.p.	Oper.	Symbol konta	Obr Wn	Obr Ma
1	5			
2	7a			
3	7b			
4	3a			
5	4a+2a			
6	4b+2b			
7	3b			
8	2c+4c			
9	3c			
10	6			
		Suma		56 445,00



Projekt współfinansowany ze środków Unii Europejskiej w ramach Europejskiego Funduszu Społecznego

Zestawienie wydatków zaewidencjonowanych na podzadania. Rozliczane na działania kluczem nr 1

L.p.	Oper.	Symbol konta	Obr Wn	Obr Ma
4	3a			
5	4a+2a			
6	4b+2b			
7	3b			
		Suma		29 000,00

Zestawienie wydatków bez klasyfikacji na działania do rozliczenia kluczem nr 2

L.p.	Oper.	Symbol konta	Obr Wn	Obr Ma
8	2c +4c			
9	3c			
10	6			
		Suma		22 845,00

Rozliczenie i dekretacja wydatków pośrednich na działania, ujętych w bieżącej ewidencji na podzadaniach.

Symbol konta	Kwota Wn	Symbol konta	Wskaźnik %	Kwota Ma

suma **9 100,00**

Wn	wskaźnik %	Ma

suma **2 400,00**

suma **13 900,00**

suma **3 600,00**



Rozliczenie i dekretacja wydatków pośrednich na działania, ujętych w bieżącej ewidencji na wydatkach bez klasyfikacji.

				17 000,00

				4 000,00

				1 845,00

Nie jest przypadkowe ograniczenie rozliczenia wydatków pośrednich tylko do poziomu podzadań i wydatków bez klasyfikacji. W praktyce, większość wydatków można ująć na podzadanie lub działanie, albo w ogóle nie można zaklasyfikować (bez klasyfikacji).

Zgromadzenie danych w postaci poniżej tabeli umożliwia wykonywanie wieloprzekrojowej analizy danych. Jest ona przydatna nie tylko na potrzeby sprawozdawczości budżetowej, ale przede wszystkim sprawozdawczości na potrzeby wewnętrzne – kontroli zarządczej. Dysponując macierzą danych uwzględniającą odpowiednią ilość wymiarów (kryteriów grupowania: zdania, paragrafy, działy rozdziały, rachunki bankowe) można obsłużyć

Zestawienia obrotów konta 160

L.p.	Symbol konta	Wn	Ma	Grupy paragrafów	Podzadania
1	2	3	4	5	6
1	160-1-3020-60-01111		300,00	30	01110
2	160-1-6061-60-01111		2 000,00	61	01110
3	160-2-6061-60-01112		2 300,00	61	01110



L.p.	Symbol konta	Wn	Ma	Grupy paragrafów	Podzadania
1	2	3	4	5	6
4	160-0-4110-72-01111		1 440,00	40	01110
5	160-0-4110-72-01112		960,00	40	01110
6	160-1-4010-72-01111		5 460,00	40	01110
7	160-1-4010-72-01112		3 640,00	40	01110
8	160-2-4010-72-05121		2 780,00	40	05120
9	160-2-4010-72-05122		4 865,00	40	05120
10	160-2-4010-72-05123		6 255,00	40	05120
11	160-2-4110-72-05221		720,00	40	05220
12	160-2-4110-72-05122		1 260,00	40	05120
13	160-2-4110-72-05123		1 620,00	40	05120
14	160-0-4010-78-01111		5 100,00	40	01110
15	160-0-4110-78-01112		3 400,00	40	01110
16	160-0-4110-78-05221		1 700,00	40	05220
17	160-0-4110-78-05222		3 400,00	40	05220
18	160-0-4110-78-05223		3 400,00	40	05220
19	160-0-4110-78-01111		1 200,00	40	01110
20	160-0-4110-78-01112		800,00	40	01110
21	160-0-4110-78-05221		400,00	40	05220
22	160-0-4110-78-05222		800,00	40	05220
23	160-0-4110-78-05223		800,00	40	05220
24	160-0-6050-78-01111		553,50	60	01110
25	160-0-6050-78-01112		369,00	60	01110
26	160-0-6050-78-05221		184,50	60	05220
27	160-0-6050-78-05222		369,00	60	05220
28	160-0-6050-78-05223		369,00	60	05220
			56 445,00		

Dane zgromadzone w tabeli powyżej zostały **sklasyfikowane do grup paragrafów i podzadań (kolumna 5 i 6 tabeli powyżej) w oparciu i informacje pogrupowania obrotów Ma (z kolumny 1).**

Grupowanie takiej ilości danych nie można wykonywać ręcznie. Konieczne jest wykorzystanie narzędzi informatycznych. Odpowiednia funkcjonalność powinna być dostępna w oprogramowaniu wykorzystywanych przez służby finansowo-księgowo (*SQLu - języku umożliwiającym „wyciąganie” danych z relacyjnych baz danych systemów informatycznych – też systemów FK*).

Analogiczne funkcje dostępne są również w arkuszu Excel. Przykład formuły w Excelu (z kolumny 5 i 6 tabela powyżej):

=ZŁĄCZ.TEKSTY(FRAGMENT.TEKSTU(B89;7;1);FRAGMENT.TEKSTU(B89;10;1))
= ZŁĄCZ.TEKSTY(FRAGMENT.TEKSTU(B89;15;4);0)

Przygotowane w tabeli powyżej dane można zsumować wykorzystując tabelę przestawną arkusza Excel. Poniżej jest przykład przygotowania danych z wykorzystaniem tabel przestawnych arkusza kalkulacyjnego, w oparciu o dane z tabeli powyżej.



GR_PARAGRAF	KLAS_ZAD	Suma
30	01110	300,00
30 Suma		300,00
40	01110	22 000,00
	05220	28 000,00
40 Suma		50 000,00
60	01110	922,50
	05220	922,50
60 Suma		1 845,00
61	01110	4 300,00
61 Suma		4 300,00
Suma końcowa		56 445,00

Dekretacja na kontach 990 nie jest potrzebna w przypadku zastosowania metody opartej na kontach układu zadaniowego. Niestety, jak zostało napisane w skrycie dla słuchaczy, mamy tu do czynienia ze sprzecznymi lub niejasnymi przepisami. Z jednej strony rozporządzenie wyraźnie wskazuje na konieczność korzystania z kont 990, a jednocześnie pozwala w §15, ust. 2a budować własną ewidencję. Nie jest nigdzie w rozporządzeniu MF napisane, że można nie prowadzić ewidencji na kontach 990, jeżeli istnieje alternatywne ujęcie potrzebnych informacji na innych kontach księgowych (np. 160-178). Na wszelki wypadek należy wykonać operację dekretacji na kontach 990 opierając się na danych z tabeli przestawnej znajdującej się powyżej (czyli na kontach 160).



Dekretacja na koniec miesiąca czerwca, na stronie Ma konta 990

L.p.	Dokument	Dekret		Kwota brutto
		Wn	Ma	
1	2	3	4	5
		Wn	Ma	
1	PK 12/06/2012			

Wartości wykonania w sprawozdaniu Rb-BZ1

Poz. Rb-BZ1	Kolumny Rb-BZ1	Funkcja/ zadanie/ podzadanie/ działanie	Kwota
1	2	3	4
Poz. 15	Ogółem (16+20)		
Poz. 16	Budżet Państwa (17+18)		
Poz. 17	Wydatki majątkowe		
Poz. 18	Pozostałe wydatki		
Poz. 19	w tym: Finansowanie projektów z udziałem środków UE		
Poz. 20	Budżet Środków Europejskich		



Warsztaty 6

Ćwiczenie 5

Cel zadania

Zaprezentować propozycję rozliczenia i ewidencji zobowiązań w układzie wymaganym przez sprawozdanie Rb-BZ1.

Założenie

Wykorzystać dane z poprzedniego ćwiczenia – ewidencji opartej na kontach układu zadaniowego.

Plan kont do zdania:

Na potrzeby rozliczenia zobowiązań prezentowanych w Rb-BZ1, do planu jednostki budżetowej wprowadzone zostaje jedno nowe konto pozabilansowe:

- 994 – Zobowiązania na działaniach.

Zadania do wykonania

1. Opracować strukturę konta 994 uwzględniając potrzeby sprawozdawczości budżetowej, ale też kontroli poprawności i kompletności prowadzonej ewidencji księgowej;
2. Obliczyć i strukturę zadaniową salda zobowiązań zarejestrowanych na kontach rozrachunkowych zespołu 2
3. Rozliczyć salda zobowiązań „pośrednich” z różnych poziomów układu zadaniowego na działania i na koncie 994. Wykorzystać klucze rozliczeniowe z ćwiczenia 4.
4. Sporządzić sprawozdanie Rb-BZ1 opierając się na wartościach zaewidencjonowanych na kontach 990 (lub 160) oraz kontach 994 (zobowiązania);



Projekt współfinansowany ze środków Unii Europejskiej w ramach Europejskiego Funduszu Społecznego

Salda powinny wystąpić jedynie na koncie

Dokument / operacja	Symbol konta	Wn	Ma
Sp. FA VAT 000878-05-2012			
Fak 1/12			
Razem			6.150,-

Struktura kont rozrachunkowych	Saldo Ma	Struktura konta 994	wskaźnik %	Ma
			100,00%	46,00

			100,00%	100,00

			100,00%	100,00

			100,00%	5 904,00



Projekt współfinansowany ze środków Unii Europejskiej w ramach Europejskiego Funduszu Społecznego

Suma z Kwota_MA		
GR_PARAGR	POZADANIA	Suma
20	1110	1 801,20
	1120	1 200,80
	2210	1 190,80
	2220	610,40
	2230	1 200,80
20 Suma		6 004,00
40	1110	27,60
	1120	18,40
	2210	20,00
	2220	40,00
	2230	40,00
40 Suma		146,00
Suma końcowa		6 150,00

Ponieważ zobowiązania nie są dzielone na grupy paragrafów można odjąć to kryterium grupowania z tabeli przestawnej i uzyskać poniższe zestawienie

POZADANIA	Suma
1110	1 828,80
1120	1 219,20
2210	1 210,80
2220	650,40
2230	1 240,80
Suma końcowa	6 150,00