



INFORMACJA KWARTALNA
O SYTUACJI MAKROEKONOMICZNEJ
I STANIE FINANSÓW PUBLICZNYCH

CZERWIEC 2010

MINISTERSTWO FINANSÓW
Departament Polityki Finansowej, Analiz i Statystyki
Departament Budżetu Państwa
Departament Długu Publicznego

Niniejszy materiał został opracowany wyłącznie w celach informacyjnych i nie może być traktowany jako oferta lub rekomendacja do zawierania jakichkolwiek transakcji. Informacje zawarte w materiale pochodzą z dostępnych, wiarygodnych źródeł, jednak Ministerstwo Finansów nie może zagwarantować ich dokładności i pełności. Ministerstwo Finansów nie ponosi odpowiedzialności za skutki decyzji podjętych na podstawie informacji zawartych w niniejszym materiale. Niniejszy materiał może być wykorzystywany do opracowań własnych pod warunkiem powołania się na źródło.

Mając na uwadze zasadę jawności i przejrzystości finansów publicznych publikujemy *Informację kwartalną o sytuacji makroekonomicznej i stanie finansów publicznych*.

Podstawowym celem niniejszej *Informacji* jest zaprezentowanie dostępnych informacji na temat sektora finansów publicznych:

- według obowiązującego w Unii Europejskiej standardu ESA'95 (dane kwartalne obejmujące cały sektor instytucji rządowych i samorządowych),
- według standardu Międzynarodowego Funduszu Walutowego GFSM2001 (dane miesięczne obejmujące szczebel centralny, dane roczne obejmujące cały sektor instytucji rządowych i samorządowych),
- według przepisów krajowych (dane miesięczne o budżecie państwa).

Publikacja służy także informowaniu czytelników o wypełnieniu przez Polskę kryteriów konwergencji.

NAJWAŻNIEJSZE INFORMACJE DOTYCZĄCE FINANSÓW PUBLICZNYCH

Dotyczące roku 2010 r.:

- **wynik budżetu państwa w okresie I-IV wyniósł - 23,8 mld zł**
- **dług Skarbu Państwa na koniec marca wyniósł 655,3 mld zł**

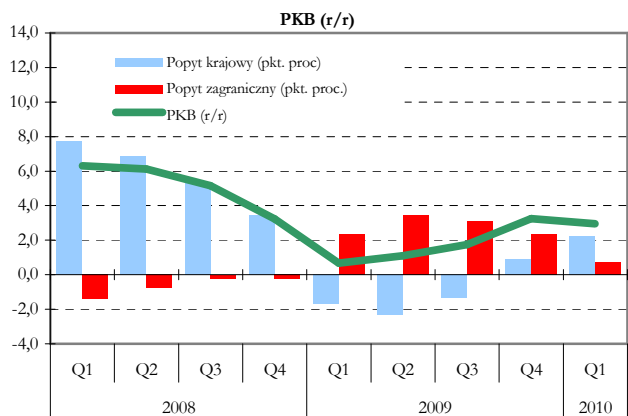
Dotyczące okresu I-XII 2009 r.:

- **państwowy dług publiczny na koniec grudnia wyniósł 669,9 mld zł**
- **wynik sektora instytucji rządowych i samorządowych wg ESA'95 wyniósł - 95,7 mld zł**

SPIS TREŚCI

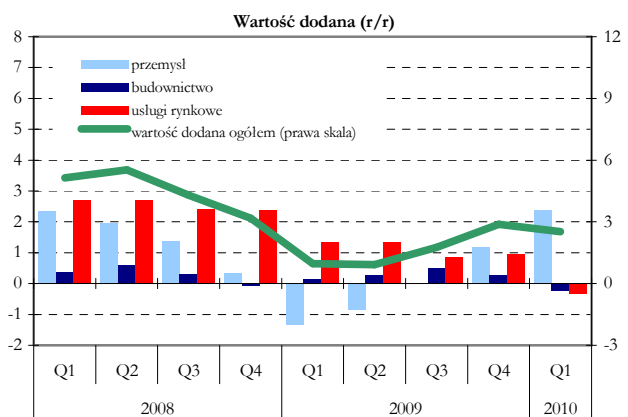
1. Sytuacja makroekonomiczna w I kwartale 2010.....	5
2. Budżet państwa	8
2.1. Dochody budżetu państwa w okresie I-III 2010 r.....	8
2.2 Wydatki budżetu państwa w okresie I-III 2010 r.	
2.2. Potrzeby pożyczkowe budżetu państwa i ich finansowanie w okresie I-III 2010 r.	9
2.3. Wykonanie budżetu państwa w okresie I - IV 2010 r.	10
3. Sektor instytucji rządowych i samorządowych wg ESA'95 w IV kwartale 2009 r.....	11
4. Szczegół centralny wg GFSM2001 w okresie I-III 2010 r.	12
5. Dług.....	13
5.1. Dług publiczny w okresie I-XII 2009 r.....	13
5.2. Dług Skarbu Państwa w okresie I-III 2010 r.....	14
Aneks statystyczny	15

1. Sytuacja makroekonomiczna w I kwartale 2010 r.



Utrzymane tempo wzrostu PKB

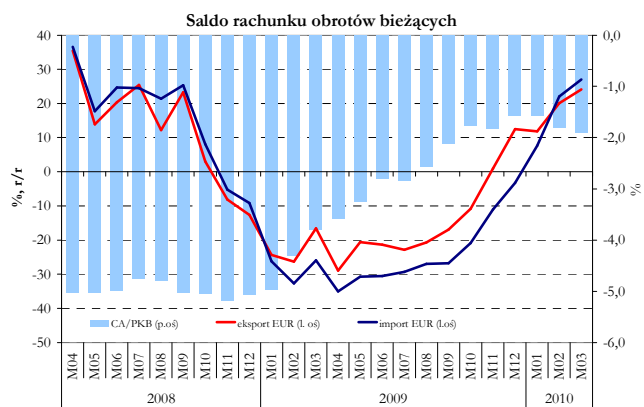
PKB w I kw. 2010 r. wzrósł realnie o 3,0% r/r, co po oczyszczeniu z wpływu czynników sezonowych dało 0,5% wzrostu kw/kw. Najszybciej w tym okresie rósł popyt krajowy; konsumpcja wzrosła o 2,2% (0,6% kw/kw). Dzięki niskiej bazie, kontrybucja zmiany stanu zapasów wyniosła aż 2,1 pkt. proc., ale same zapasy wzrosły tylko o 1,3 mld złotych. Dodatnia okazała się także kontrybucja eksportu netto (0,7 pkt. proc.). Trudne warunki pogodowe częściowo tłumaczą ujemną dynamikę inwestycji (-12,4 r/r), choć spowolnienie tej kategorii widoczne jest już od kilku kwartałów. Z uwagi na niski udział inwestycji w PKB w I kw., spadek ten nie powinien mieć znaczącego wpływu na wzrost gospodarczy w całym 2010 roku.



Wysoka wartość dodana w przemyśle

Realny wzrost wartości dodanej brutto w I kw. 2010 r. wyniósł 1,1% kw/kw i 2,8% r/r. Utrzymany został wysoki (kwartalny) wzrost wartości dodanej w przemyśle, który wyniósł 3,3% kw/kw. W porównaniu z bardzo słabym I kw. 2009 r. wartość dodana w przemyśle wzrosła aż o 11,2%.

Pomimo wzrostu konsumpcji, wartość dodana w usługach rynkowych spadła o 0,7% r/r. Wpływ na to mogły mieć czynniki sezonowe - po ich usunięciu, wartość dodana w I kw. wzrosła o 0,2 kw/kw i 1,1% r/r. Zasadniczym jednak powodem pierwszego w historii spadku wartości dodanej w usługach rynkowych, był spadek w sekcji pośrednictwo finansowe (aż o 27,4% r/r), na co wpłynęła jednak wysoka baza z I kw. 2009 r.

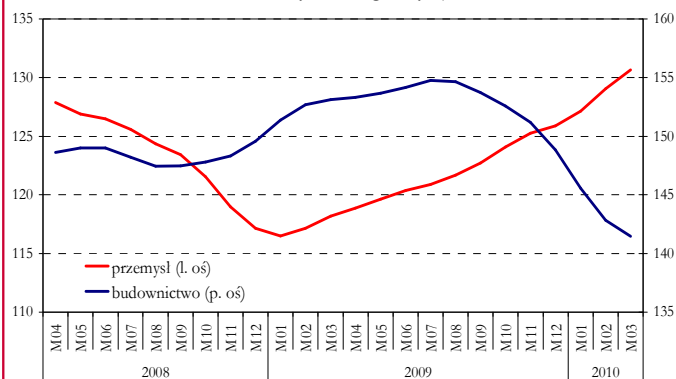


Niższy deficyt obrotów bieżących

Spadek nominalnego deficytu obrotów bieżących w I kw. br. (kw/kw) wynikał prawie w całości ze wzrostu nadwyżki w transferach bieżących. Przesądził o tym przede wszystkim zwiększony napływ transferów unijnych. Wyższe obroty handlowe nie przełożyły się na wzrost deficytu towarowego, podczas gdy nadwyżka w usługach spadła do poziomu odnotowanego w III kw. ub. r., jednak przy wyraźnie obniżonym poziomie obrotów.

W porównaniu do IV kw. ub. r. nieznacznie zmniejszył się deficyt salda dochodów, który pozostaje jednak na relatywnie wysokim poziomie. Wzrost deficytu w ostatnich kwartałach wynika z poprawy wyników finansowych przedsiębiorstw z udziałem kapitału zagranicznego.

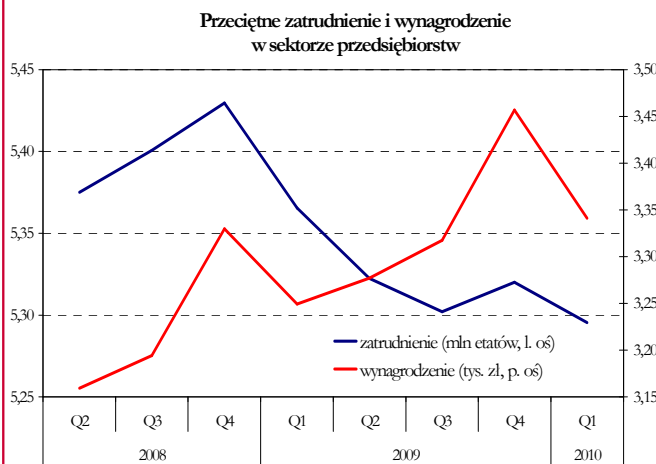
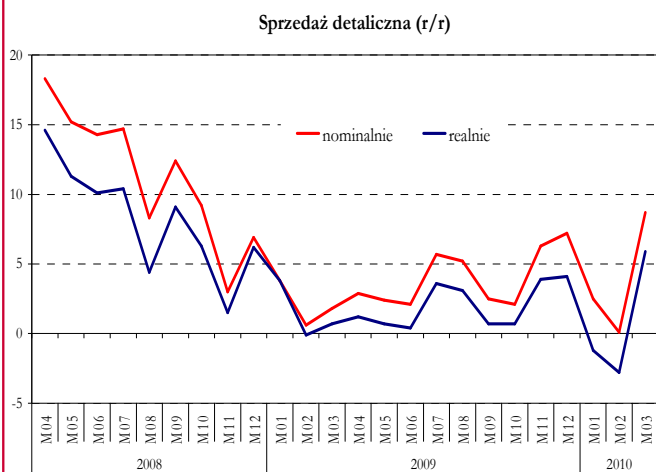
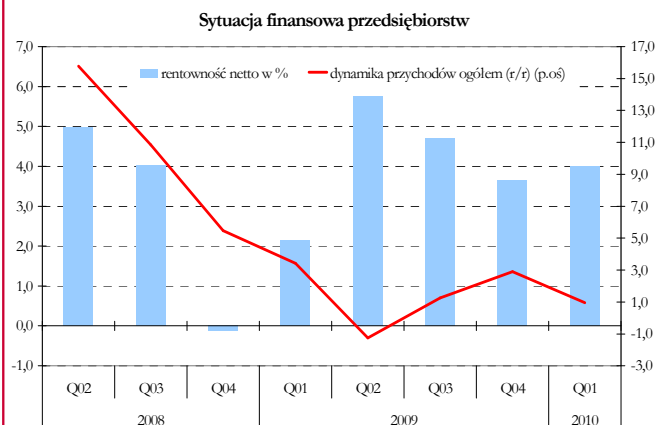
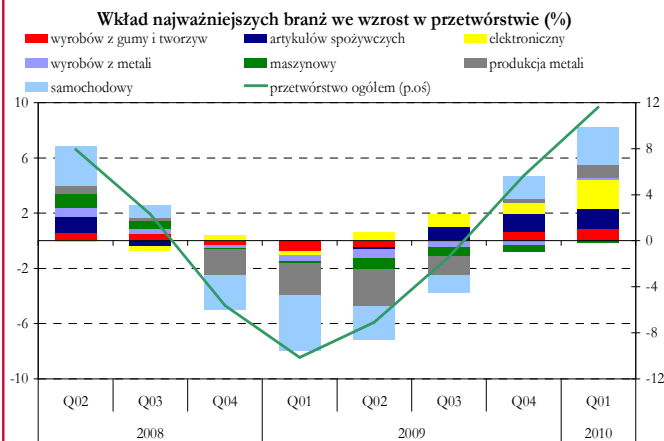
Produkcja przemysłowa i budowlana (i2005=100, oczyszczona z wahań sezonowych i nieregularnych)



Kontynuacja ożywienia w przemyśle

Pomimo sezonowego spadku w I kw 2010 r. (3,5% kw/kw), produkcja przemysłowa była wyższa o 9,5% r/r. Był to najlepszy wynik od IV kw. 2007 r. Po oczyszczeniu z wahań sezonowych, poziom produkcji przemysłowej wzrósł od początku 2009 r. o 15,5% i zbliżył się do maksimum osiągniętego w I kw. 2008. Ożywienie w przemyśle wynika przede wszystkim z poprawy sytuacji w przetwórstwie przemysłowym korzystającego m.in. ze stopniowej odbudowy popytu zewnętrznego.

Mroźna i śnieżna zima przyczyniła się z kolei do wysokich spadków produkcji budowlano-montażowej (-15,2% r/r), który objął wszystkie działy budownictwa. W kolejnych kwartałach wraz z przyspieszeniem publicznych inwestycji infrastrukturalnych można jednak oczekiwać stopniowego powrotu do wzrostów produkcji w budownictwie.



Wzrosty w głównych gałęziach przetwórstwa

W najważniejszym dziale przemysłu, przetwórstwie przemysłowym, produkcja w I kw. 2009 r. wzrosła o 10,8% r/r (spadek o 3,6% kw/kw). Po oczyszczeniu z wahań sezonowych, jej poziom wzrósł w porównaniu do minimum z początku 2009 r. o 18,7% i przekroczył dotychczasowy szczyt z początku 2008 r. Ożywienie ma charakter powszechny i dotyczy większości branż przetwórstwa. Największe dodatnie wkłady w jego wzrost - podobnie jak w poprzednich kwartałach - obserwowane są dla branż o dużym udziale produkcji skierowanej na rynki zagraniczne tj. przemysłu samochodowego, gumowego i elektrycznego. Dużą dodatnią kontrybucję zanotował również przemysł elektroniczny, co stanowiło konsekwencję wysokiego napływu zagranicznych inwestycji bezpośrednich do tej branży w ostatnich latach.

Niejednoznaczne wyniki finansowe przedsiębiorstw

W I kw. 2010 r., dzięki wzrostowi przychodów ogółem (o 1,0% r/r) i spadku kosztów ich uzyskania (o 1,2% r/r), zysk brutto przedsiębiorstw wzrósł o 70,6% r/r do 22,8 mld zł. Tak duża poprawa była przede wszystkim zasługą poprawy wyniku na działalności finansowej na co wpłynęły czynniki jednorazowe (problem opcji walutowych z początku 2009 r.). Tymczasem wynik finansowy ze sprzedaży produktów, towarów i materiałów pogorszył się o 4,7% (do 21,0 mld zł), na co wpłynął nieco szybszy wzrost kosztów (2,3%) niż przychodów (1,9%).

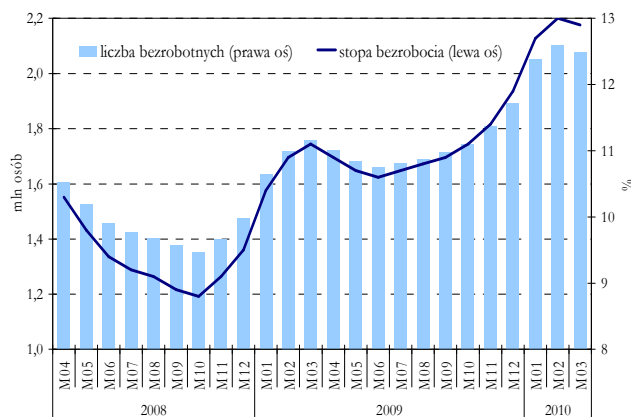
Słaba sprzedaż detaliczna

W I kw. br. realna sprzedaż detaliczna była jedynie o 0,3% wyższa niż rok wcześniej. Stosunkowo w dobrej kondycji utrzymała się sprzedaż w grupach „włókno, odzież, obuwie”, „pozostała sprzedaż detaliczna w niewyspecjalizowanych sklepach” oraz „farmaceutyki, kosmetyki, sprzęt ortopedyczny”. Wzrost odnotowała także sprzedaż „mebli, RTV, AGD”, co może świadczyć o powrocie popytu na dobra trwałego użytku. Bardzo słabe były wyniki sprzedaży „żywności, napoi i wyrobów tytoniowych” oraz „pojazdów mechanicznych”. Cieniem na wielkość sprzedaży detalicznej w I kw. położyły się dwa pierwsze miesiące br., w których - przede wszystkim ze względu na wyjątkowo mroźną i śnieżną zimę - notowano stosunkowo duże spadki (w ujęciu r/r).

Niewielki spadek zatrudnienia w przedsiębiorstwach

Po nieznacznym wzroście przeciętnego zatrudnienia w przedsiębiorstwach w IV kw. ub.r., w I kw. br., ponownie zanotowano spadek (o 0,5% kw/kw). W warunkach trudnej sytuacji na rynku pracy i wysokiego bezrobocia, presja na wzrost wynagrodzeń pozostaje niewielka. W I kw. br. nominalny wzrost przeciętnej płacy w przedsiębiorstwach wyniósł 2,8% r/r i był o 1 pp. niższy od notowanego w poprzednich trzech kwartałach. Na niski tegoroczny wzrost miała jednak wpływ wysoka baza. Po uwzględnieniu wzrostu cen, niski nominalny wzrost płac przełożył się na pierwszy od pięciu lat realny spadek płac (0,2% r/r). W rezultacie, pomimo że nominalny fundusz wynagrodzeń w przedsiębiorstwach wzrósł o 1,5% r/r, w ujęciu realnym był on niższy o 1,5% niż przed rokiem.

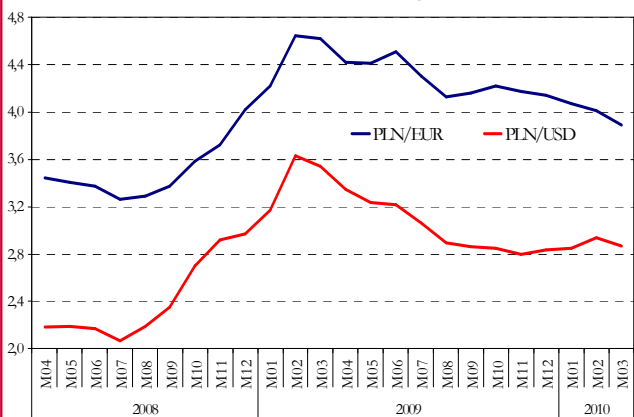
Bezrobocie rejestrowane (stan na koniec okresu)



Znaczny wzrost bezrobocia

I kwartał to okres sezonowego wzrostu bezrobocia. Liczba bezrobotnych w końcu marca 2010 r. wzrosła do 2,1 mln osób. Przyrost liczby bezrobotnych wyniósł w tym kwartale 184 tys. osób kw/kw i był znacznie wyższy niż notowany przeciętnie w latach poprzednich. Najgorszym miesiącem był pod tym względem styczeń, na co wpłynęło – oprócz czynników sezonowych – podwyższenie (o ok. 25%) od stycznia br. wysokości zasiłku dla bezrobotnych. Mogło to skłonić część osób do odłożenia rejestracji w urzędzie pracy z końca r. na styczeń 2010 r. Stopa bezrobocia na koniec marca 2010 r. wyniosła 12,9%.

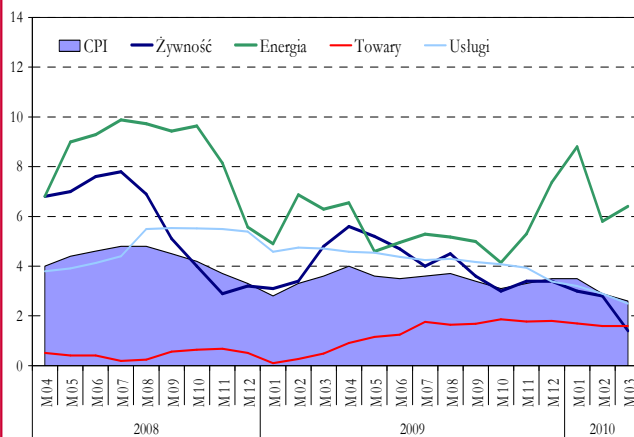
Średni w miesiącu kurs złotego



Kontynuacja umocnienia złotego do euro

W I kw. 2010 r. złoty umocnił się do euro o 6,0% (z poziomu 4,11 na koniec grudnia 2009 r. do 3,86 na koniec marca br.). Aprecjacji polskiej waluty sprzyjał spadek awersji do ryzyka na światowych rynkach finansowych oraz pozytywna ocena fundamentów polskiej gospodarki przez zagranicznych inwestorów, wspierana publikacją korzystnych danych makro. Równocześnie złoty stracił na wartości 0,8% do rosnącego w siłę dolara amerykańskiego (z poziomu 2,85 na koniec grudnia ub.r. do 2,87 na koniec marca 2010 r.).

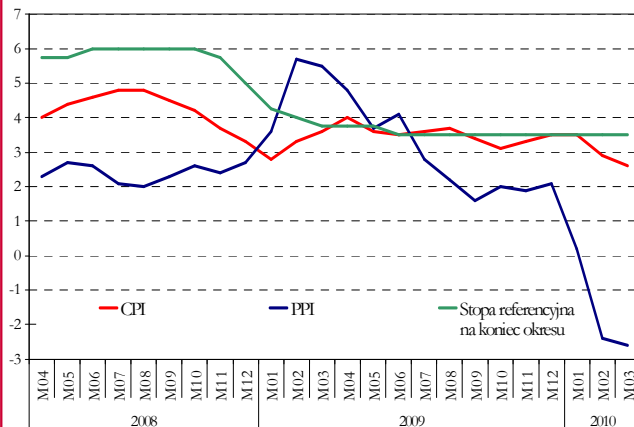
Stopa zmian cen (r/r) w %



Spadek inflacji w wyniku niskiej presji popytowej i ujemnych efektów bazy

Według danych GUS dynamika cen konsumpcyjnych (CPI) w I kw. 2010 r. wyniosła 3,0% r/r (wobec 3,3% w IV kwartale ub.r.) i w poszczególnych miesiącach kwartału wykazywała tendencję malejącą: 3,5% w styczniu, 2,9% w lutym i 2,6% w marcu. Największy wpływ na poziom inflacji w I kw. br. miały podwyżki cen energii (o 7,0% r/r), wynikające z kształtowania się cen surowców energetycznych na rynkach światowych i z podwyżki cen energii elektrycznej. Tempo wzrostu cen pozostałych grup było w tym okresie znacznie niższe: usług 2,8%, żywności i napojów bezalkoholowych 2,4%, a towarów 1,7%. Wg danych NBP dynamika inflacji bazowej po wyłączeniu cen żywności i energii wyniosła w marcu 2010 r. 2,0% r/r, wobec 2,6% na koniec IV kw. ub.r.

Stopa zmian cen (r/r) oraz stopa referencyjna w %



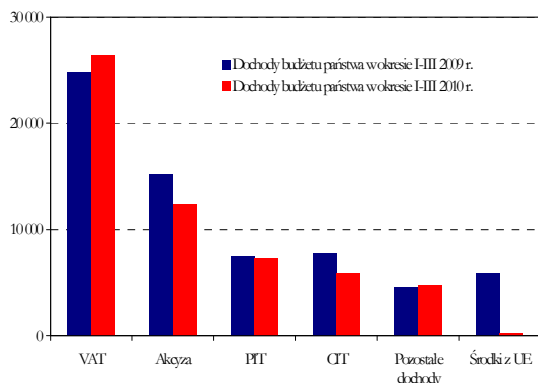
Stopy procentowe NBP bez zmian

Według danych GUS ceny produkcji przemysłowej w I kw. 2010 r. były o 1,6% niższe niż przed rokiem (wobec wzrostu o 2,0% r/r w IV kw. ub.r.). Spowolnienie gospodarcze oraz aprecjacja złotego wpłynęły na spadek cen przetwórstwa przemysłowego w I kw. br., w porównaniu do analogicznego okresu ub.r., o 3,3%. Rada Polityki Pieniężnej pozostawiła w I kw. 2010 r. stopy procentowe NBP na niezmiennym poziomie (3,5% dla stopy referencyjnej). O pozostawieniu parametrów polityki pieniężnej bez zmian zdecydowała ocena Rady dotycząca przebiegu procesów inflacyjnych w średnim okresie, a w szczególności uznanie za zbliżone prawdopodobieństwa ukształtowania się inflacji poniżej lub powyżej celu inflacyjnego.

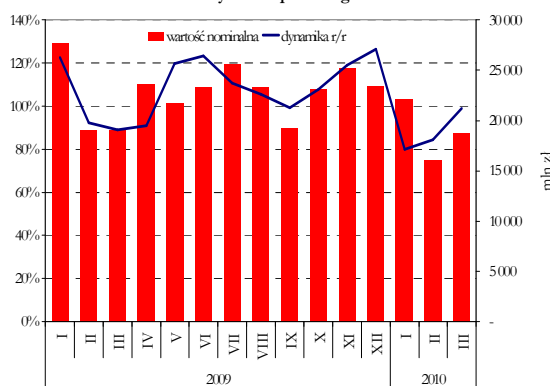
2. Budżet państwa

2.1. Dochody budżetu państwa w I-III 2010 r.

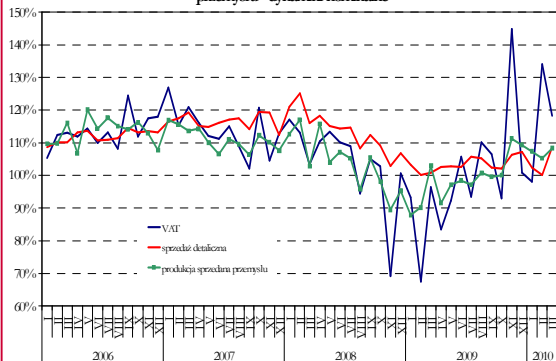
Dochody budżetu państwa w okresie I-III 2009 r. i I-III 2010 r. w mln zł



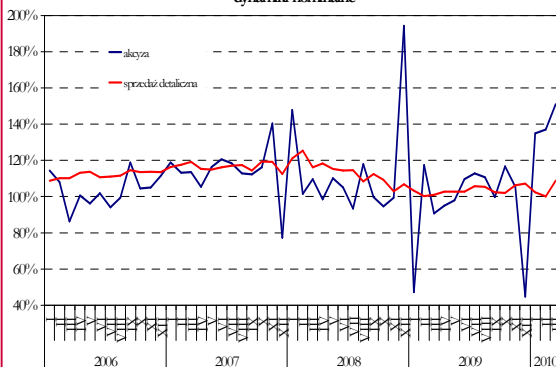
Dochody budżetu państwa ogółem



Dochody z podatku VAT(-), sprzedaż detaliczna i produkcja sprzedana przemysłu - dynamiki nominalne



Dochody z akcyzy(-) i sprzedaż detaliczna - dynamiki nominalne



W I kw. 2010 r. **dochody budżetu państwa** wyniosły 57,0 mld zł i były niższe od wykonania dochodów w analogicznym okresie 2009 r. o 13,2% (o 8,7 mld zł). W 2010 r. nastąpił podział budżetu na część krajową i unijną, w wyniku czego nie została zachowana porównywalność dochodów budżetowych pomiędzy latami. W warunkach porównywalnych (tzn. po wyeliminowaniu środków z UE) odnotowano spadek o 5,2% r/r.

W I kw. 2010 r. wyższe odnotowano wpływy z VAT oraz z pozostałych dochodów.

Dochody z podatku CIT wyniosły 5,9 mld zł i były niższe od wykonania dochodów w 2009 r. o 24,1% (1,9 mld zł).

Niska dynamika dochodów z CIT wynika głównie z dokonania przez podatników w marcu rozliczenia rocznego za poprzedni rok. Rozliczenie corocznie skutkuje wysokimi wpływami w tym okresie. W marcu 2010 r. wpływy z tytułu rozliczenia rocznego okazały się, zgodnie z oczekiwaniami, niższe od ubiegłorocznych. Jest to spowodowane gorszą sytuacją przedsiębiorstw w 2009 r. w stosunku do 2008 r. spowodowaną kryzysem w gospodarce światowej.

Dochody z podatku PIT wyniosły 7,3 mld zł i były niższe od wykonania dochodów w analogicznym okresie 2009 r. o 2,3% (0,2 mld zł). Ujemne tempo zmian podatku PIT wystąpiło tylko w styczniu (wyniosło – 11,2% r/r) i było głównie efektem bazy. Duże dochody z podatku PIT w styczniu 2009 r. były skutkiem zmiany stawek podatkowych dla podatników rozliczających się zgodnie ze skalą podatkową. Obniżenie pierwszej stawki z 19% do 18% spowodowało, że wielu pracodawców przesunęło wypłatę wynagrodzeń i rozliczyło podatek nie w 2008 r., lecz w styczniu 2009 r. W styczniu 2010 r. podatek wg skali wyniósł 3,9 mld zł, podczas gdy w styczniu 2009 r. 4,7 mld zł.

Dochody z podatku VAT wyniosły 26,4 mld zł. Wpływy z VAT w I kw. 2010 r. były o 6,3% wyższe od uzyskanych w I kw. 2009 r. Na kształtowanie się dochodów z VAT wpływ miała wielkość produkcji sprzedanej przemysłu, która wzrosła nominalnie w okresie XII 2009—II 2010 o 7,3% r/r. Również wzrost sprzedaży detalicznej w ww. okresie był wysoki i w poszczególnych miesiącach wyniósł odpowiednio 7,2% r/r, 2,5% r/r i 0,1% r/r.

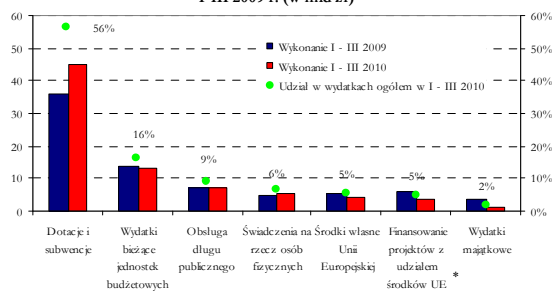
W lutym 2010 r. realizacja dochodów z VAT była niższa niż w analogicznym miesiącu poprzedniego roku. Związane to było z bardzo dużym spadkiem produkcji budowlano-montażowej w styczniu 2010 r. (o 15,3% r/r). Ponadto, wzrost produkcji sprzedanej przemysłu w styczniu 2010 r. nie przełożył się na wzrost dochodów z VAT w lutym, ponieważ największy wzrost sprzedaży odnotowano w branżach o relatywnie dużym udziale eksportu, który ma małe znaczenie dla wpływów z VAT.

Dochody z podatku akcyzowego wyniosły 12,4 mld zł i były niższe od wykonania dochodów w analogicznym okresie 2009 r. o 18,3% (2,8 mld zł). Niska realizacja akcyzy wystąpiła jedynie w styczniu (spadek o 55,1% r/r). W pozostałych miesiącach odnotowano silne wzrosty (odpowiednio 134,8% r/r i 136,8% r/r). Niska styczniowa dynamika jest efektem wysokiej bazy w styczniu 2009 r., kiedy zrealizowano bardzo wysokie dochody z akcyzy od wyrobów tytoniowych związane z podwyżką stawki podatkowej na papierosy od początku 2009 r. Dochody te wyniosły 6 mld zł (wzrost o 235,7% r/r). Tegoroczna podwyżka stawki akcyzy od początku 2010 r. prawdopodobnie nie wywołała tak dużych wahań w wysokości wpływów z akcyzy z uwagi na ważność znaków akcyzowych dla papierosów do końca lutego 2010 r.

Dochody ze środków z Unii Europejskiej i innych źródeł niepodlegających zwrotowi wyniosły 0,2 mld zł. W stosunku do wykonania w I kw. 2009 r. dochody były niższe o 5,6 mld zł (o 96,1%). **Pozostałe dochody** w omawianym okresie wyniosły 4,7 mld zł i były wyższe od wykonania dochodów w 2009 r. o 3,7% (o 0,2 mld zł).

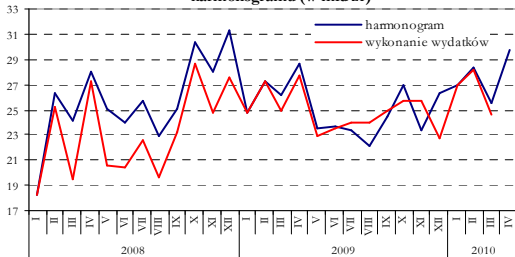
2.2. Wydatki budżetu państwa w okresie I-III 2010 r.

Wydatki budżetu państwa w okresie I-III 2010 r. oraz w okresie I-III 2009 r. (w mld zł)

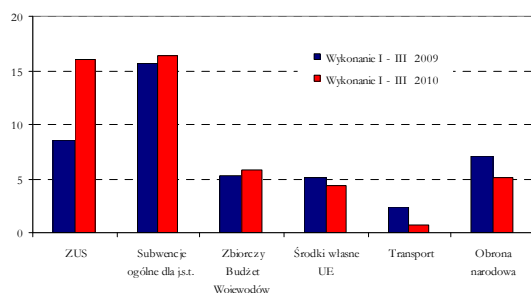


* W okresie I-III 2010 r. „Współfinansowanie projektów z udziałem środków UE”

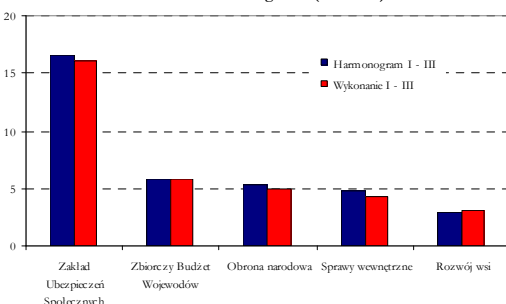
Wykonanie wydatków budżetu państwa w porównaniu do harmonogramu (w mld zł)



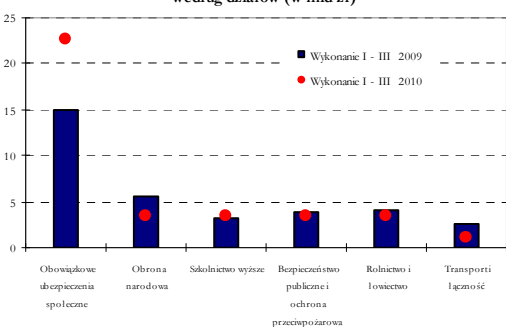
Wykonanie wydatków budżetu państwa u wybranych dysponentów w okresie I - III 2010 r. i w okresie I - III 2009 r. (w mld zł)



Wykonanie wydatków budżetu państwa u wybranych dysponentów w okresie I - III 2010 r. na tle harmonogramu (w mld zł)



Wydatki budżetu państwa w okresie I - III 2010 r. i I - III 2009 r. według działów (w mld zł)



W I kw. 2010 r. wykonanie **wydatków budżetu państwa** wyniosło 79.730 mln zł i było wyższe od wykonania wydatków w I kw. 2009 r. o 3,6% (o 2.783 mln zł) co stanowi 26,5% wydatków zaplanowanych w ustawie budżetowej na 2010 r. (301.221 mln zł).

Głównymi przyczynami wystąpienia w I kw. 2010 r. wyższych wydatków w stosunku do średniego wskaźnika u niektórych dysponentów są między innymi:

- W części 82 - Subwencje ogólne dla jednostek samorządu terytorialnego wykonanie wydatków wyniosło 34,5% planu na co wpływ miało przekazanie (5/13) części oświatowej subwencji ogólnej dla jednostek samorządu terytorialnego.
- Wcześniejsze przekazywanie wynagrodzeń „z góry”, emerytur i rent służb mundurowych.
- W części 73 - Zakład Ubezpieczeń Społecznych wykonanie wydatków wyniosło 35,5% planu, a powodem było przekazanie w I kw. 2010 r. w stosunku do I kw. 2009 r. środków wyższych o 7,5 mld zł w tej części, w związku z przeznaczeniem części dochodów własnych ze składek na zmniejszenie stanu zadłużenia FUS z tytułu kredytów bankowych; mniejsze do dyspozycji FUS na dzień 1 stycznia 2010 r. środki pieniężne o ok. 2,8 mld zł (na dzień 1 stycznia 2009 r. FUS posiadał środki w wysokości ok. 3,7 mld zł, 1 stycznia 2010 r. tylko 0,9 mld zł).
- W części 33 - Rozwój wsi wykonanie wydatków wyniosło 58,1% planu, a w części 35 - Rynki rolne 31,9% planu, spowodowane było m.in. zwiększonym zapotrzebowaniem na środki na płatności obszarowe na początku roku.
- W część 62 - Rybołówstwo wykonanie wzrosło o 92% r/r czego powodem było m.in. zwiększone zapotrzebowanie na środki z przeznaczeniem na Program Operacyjny Zrównoważony rozwój sektora rybołówstwa i nadbrzeżnych obszarów rybackich 2007-2013 (PO ZRR i NOR).

Struktura wydatków budżetu państwa według grup ekonomicznych przedstawia się następująco:

W grupie **współfinansowanie projektów z udziałem środków UE** w I kw. 2010 r. wykonano wydatki w wysokości 3.749 mln zł (tj. 23,6% planu) i były one niższe o 39,2% r/r (tj. 2.415 mln zł). Powodem było przede wszystkim to, iż od 1 stycznia 2010 r. wyodrębniono z budżetu państwa budżet środków europejskich, co determinuje nieporównywalność tych kategorii. W budżecie państwa pozostały wydatki na współfinansowanie projektów z udziałem środków UE oraz finansowanie pomocy technicznej.

W grupie **środki własne UE** w I kw. 2010 r. wydatki wyniosły 4.364 mln zł (tj. 31,0% planu). Powodami wyższego zaangażowania było m.in. skorzystanie przez Komisję Europejską z prawa do zobowiązania Polski do przyspieszonego wniesienia składek członkowskiej (4,5/12 części za I-III 2010r. – z tytułu VAT, DNB, finansowania rabatu brytyjskiego oraz obniżki wkładów opartych na DNB przyznanej Holandii i Szwecji) wynikającego z faktu zwiększonych potrzeb wydatkowych UE, związanych m.in. z terminarzem wypłacania dopłat bezpośrednich w rolnictwie, które są zasadniczo skoncentrowane w pierwszych miesiącach roku.

Wyższe wykonanie wydatków w I kw. br. o 24,5% r/r (8.849 mln zł) w grupie **dotacje i subwencje** wynikało głównie ze wzrostu dotacji do funduszu celowego FUS więcej o 111,7% r/r (7.499 mln zł) z ww. względów (część 73).

W I kw. 2010 r. w grupie **wydatków majątkowych** wykonano 1.300 mln zł (8% planu). Wydatki inwestycyjne cechowały się niższą dynamiką, co związane jest z tym iż, większość płatności inwestycyjnych jest realizowana w IV kw. roku, co jest ściśle związane z rozciągnięciem w czasie procedur związanych z zamówieniami publicznymi (przetargi, pozwolenia, decyzje administracyjne), jak również sezonem budowlanym. Wykonanie wydatków majątkowych w I kw. br. było o 2.231 mln zł niższe niż w I kw. 2009 r. przede wszystkim z uwagi na spłatę zobowiązań w I kw. ub.r. Ponadto zmieniono system finansowania infrastruktury drogowej, przenosząc ciężar jej finansowania z budżetu państwa do Krajowego Funduszu Drogowego.

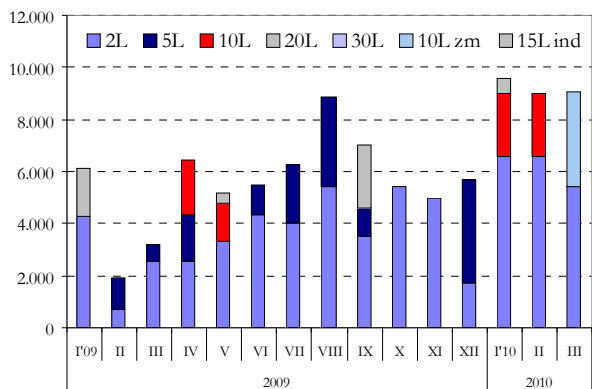
W grupie **obsługa długu publicznego** w I kw. 2010 r. wykonano 7.098 mln zł (tj. 20,4% planu) co oznacza niższe o 3,0% r/r (o 219 mln zł) wykonanie wydatków. Było to wypadkową spadku wydatków o 10,1% w obsłudze długu krajowego i 9,0% wzrostu wydatków na obsługę zadłużenia zagranicznego. Rozkład wydatków na obsługę długu wynika głównie z charakterystyki emitowanych instrumentów oraz przeprowadzonych operacji związanych z zarządzaniem długiem.

W grupie **wydatki bieżące jednostek budżetowych** w I kw. 2010 r. wykonano 13.095 mln zł (tj. 23,5% planu) co oznacza niższe o 3,6% r/r (o 494 mln zł) wykonanie wydatków. Powodem był przede wszystkim spadek w I kw. br. (o 21,4% r/r) wydatków na zakup materiałów i usług.

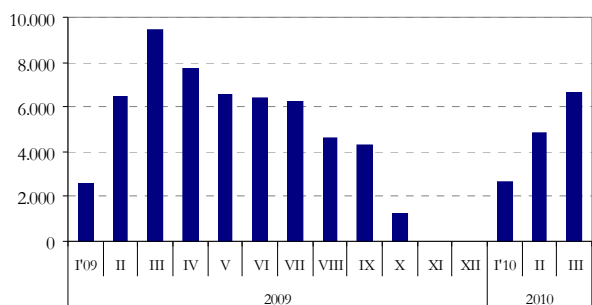
W grupie **świadczenia na rzecz osób fizycznych** wykonanie wydatków I kw. br. wyniosło 5.133 mln zł, tj. 24,7% planu i było wyższe o 1,4% r/r. Wzrost o 6,2% r/r odnotowano przede wszystkim na świadczenia pieniężne z zapotrzebowania emerytalnego.

2.3. Potrzeby pożyczkowe budżetu państwa i ich finansowanie w okresie styczeń-marzec 2010 r.

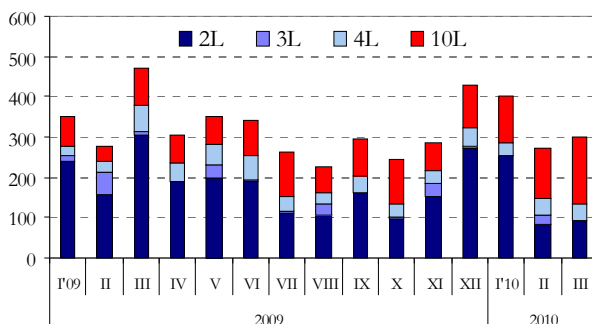
Sprzedaż obligacji na przetargach
Wartość nominalna, w mln zł



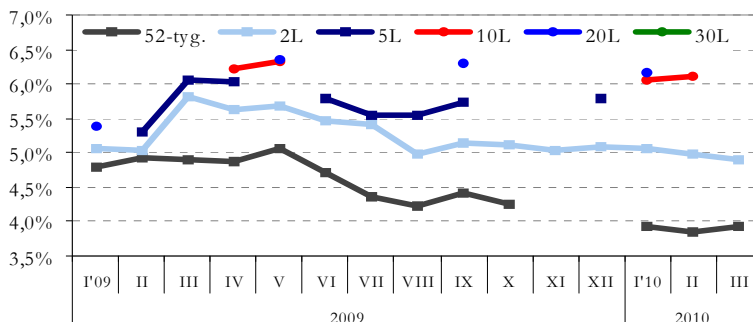
Sprzedaż bonów
Wartość nominalna, w mln zł



Sprzedaż obligacji detalicznych
Wartość nominalna, w mln zł



Rentowność skarbowych papierów wartościowych. Rynek pierwotny



W I kw. 2010 r. budżet państwa zanotował deficyt w wysokości 22,7 mld zł (wobec deficytu 11,2 mld zł w 2009 r.). Poza deficytem budżetu państwa do sfinansowania pozostawały następujące potrzeby pożyczkowe budżetu netto:

- środki do otwartych funduszy emerytalnych (4,6 mld zł),
- pozostałe (0,9 mld zł).

Wykupy długu wyniosły 44,4 mld zł, z czego: krajowego 41,8 mld zł (obligacje hurtowe - 27,9 mld zł, bony - 13,1 mld zł, obligacje detaliczne - 0,8 mld zł) i 2,6 mld zł zagranicznego. Oznaczało to ukształtowanie się potrzeb pożyczkowych brutto w omawianym okresie (potrzeby netto, wykupu długu) na poziomie 70,6 mld zł.

Finansowanie potrzeb pożyczkowych brutto odbywało się w głównej mierze ze sprzedaży skarbowych papierów na rynku krajowym (55,8 mld zł) pochodziło z emisji obligacji hurtowych na przetargach sprzedaży oraz na przetargach zamiany (łącznie 41,0 mld zł), bonów (13,8 mld zł) oraz obligacji detalicznych (0,9 mld zł). Na rynkach zagranicznych pozyskiwane środki pochodziły z emisji obligacji nominowanych w euro (4,2 mld EUR) i frankach szwajcarskich (0,5 mld CHF) oraz kredytów zaciąganych w międzynarodowych instytucjach finansowych (0,01 mld EUR).

W I kw. 2010 r. rynki finansowe pozostawały z jednej strony pod wpływem oznak poprawy globalnej koniunktury gospodarczej i wychodzenia z kryzysu, z drugiej zaś ryzyk związanych z sytuacją fiskalną Grecji oraz innych krajów Europy (m.in. Portugalii, Hiszpanii i Irlandii). Na polskim rynku finansowym miała miejsce aprecjacja złotego oraz umocnienie na rynku SPW (spadek rentowności wzdłuż całej krzywej). Finansowanie na rynku krajowym odbywało się głównie w sektorze inwestorów zagranicznych (11,7 mld zł), pozabankowym (2,6 mld zł) oraz bankowym (1,8 mld zł).

		w mld zł	ustawa' 10	I-III' 10	I-III' 10/ustawa
POTRZEBY POŻYCZKOWE BRUTTO	POTRZEBY POŻYCZKOWE NETTO	1. Deficyt budżetu państwa	-52,2	-22,7	43,5%
		2. Środki na finansowanie budżetu środków europejskich	-14,4	0,0	0,0%
		3. Transfery do OFE	-22,5	-4,6	20,6%
		4. Prefinansowanie	-1,3	0,0	0,1%
		5. Pozostałe	-1,1	-0,9	80,9%
		6. Prywatyzacja netto	9,2	2,0	21,9%
	RAZEM	-82,4	-26,2	31,8%	
POTRZEBY POŻYCZKOWE BRUTTO	WYKUP DŁUGU	1. Krajowego	-105,9	-41,8	39,5%
		2. Zagranicznego	-8,6	-2,6	30,1%
		RAZEM	-114,5	-44,4	38,8%
RAZEM		-196,8	-70,6	35,9%	
		w mld zł	ustawa' 10	I-III' 10	I-III' 10/ustawa
FINANSOWANIE BRUTTO	1. Krajowe		166,1	55,8	33,6%
	2. Zagraniczne		30,7	18,1	59,0%
	3. Zmiana stanu środków złotych		0,0	-5,9	
	4. Zmiana stanu środków walutowych		0,0	2,6	
	RAZEM		196,8	70,6	35,9%

w mld zł	III' 10
1. Złotowych	9,1
2. Walutowych	18,4
RAZEM	27,5

Stan środków na rachunkach będących w dyspozycji Ministra Finansów

Poziom środków znajdujących się na rachunkach będących w dyspozycji Ministra Finansów na koniec marca 2010 r. wyniósł 27,5 mld zł (środki złotowe: 9,1 mld zł, środki walutowe: 18,4 mld zł).

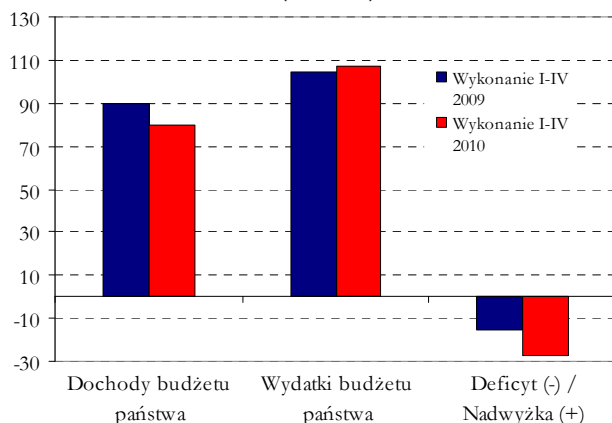
2.4. Wykonanie budżetu państwa w okresie I-IV 2010 r.

Wyszczególnienie	Wykonanie I-IV 2009 r. (w mln zł)	% Wykonania 2009 r. (w %)	Plan po zmianach na 2010 r. (w mln zł)	Wykonanie I-IV 2010 r. (w mln zł)	% Wykonania 2010 r. (w %)	I-IV 2010 / I-IV 2009 (w %)
Dochody, w tym :	89 338,4	29,5	249 006,6	79 877,6	32,1	89,4
podatki pośrednie	52 170,2	29,3	160 840,0	54 103,8	33,6	103,7
podatek CIT	10 620,0	32,1	26 300,0	7 910,9	30,1	74,5
podatek PIT	12 304,2	30,6	36 085,0	11 275,4	31,2	91,6
środki z UE	8 006,7	23,8	3 370,4	295,9	8,8	3,7
Wydatki, w tym:	104 644,5	32,6	301 220,8	106 834,6	35,5	102,1
obsługa długu krajowego	8 739,2	32,9	26 592,1	9 472,2	35,6	108,4
obsługa zadłużenia zagranicznego	4 046,8	65,5	8 276,4	4 134,5	50,0	102,2
składka płacona do budżetu UE	6 341,8	51,3	14 082,1	4 944,8	35,1	78,0
dotacje dla FER	5 227,7	32,9	15 445,6	4 958,5	32,1	94,9
dotacje dla FUS	10 786,4	34,8	37 923,7	17 838,8	47,0	165,4
subwencje ogólne dla jst	19 115,0	42,2	47 184,5	19 942,4	42,3	104,3
Deficyt (-) / Nadwyżka (+)	-15 306,1	84,2	-52 214,2	-26 957,0	51,6	176,1

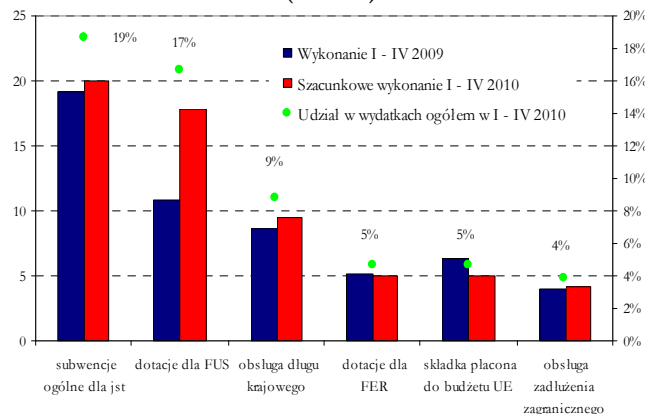
Zgodnie z wykonaniem budżetu państwa za okres I-IV 2010 r. deficyt wyniósł 26.957 mln zł, podczas gdy w analogicznym okresie roku 2009 odnotowano deficyt budżetowy w wysokości 15.306,1 mln zł. W okresie I-IV 2010 r. dochody były niższe o 10,6% a wydatki były wyższe o 2,1% w stosunku do okresu I-IV 2009 r.

Po czterech miesiącach 2010 r. deficyt budżetu państwa wyniósł 26.957 mln zł, podczas gdy w harmonogramie był zaplanowany na 32.622 mln zł. Głównym powodem niższego wykonania deficytu od planu była wyższa dynamika dochodów, tj. wykonano 102,6% zaplanowanych dochodów (więcej o 2.023 mln zł) przy jednoczesnym wykonaniu 96,7% zakładanych wydatków w stosunku do harmonogramu (mniej o 3.641 mln zł).

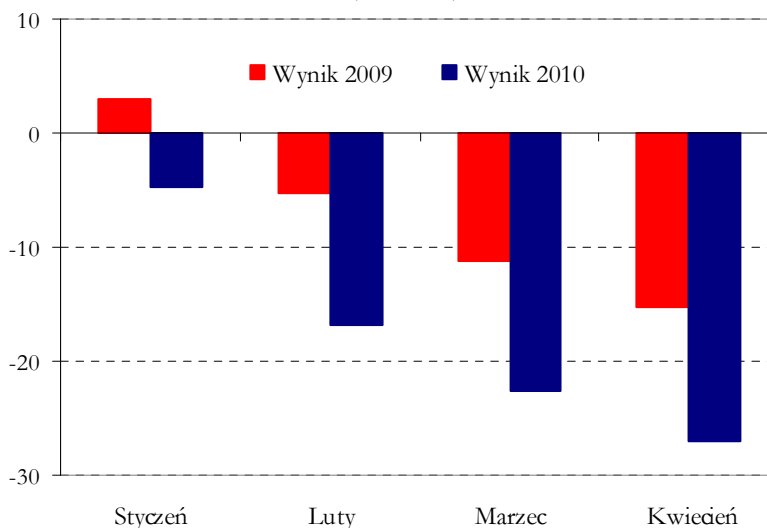
Wykonanie budżetu państwa w okresie I-IV 2010 r. w porównaniu do wykonania w okresie I-IV 2009 r. (w mld zł)



Wykonanie wybranych wydatków budżetu państwa w okresie I-IV 2010 r. oraz w okresie I-IV 2009 r. (w mld zł)

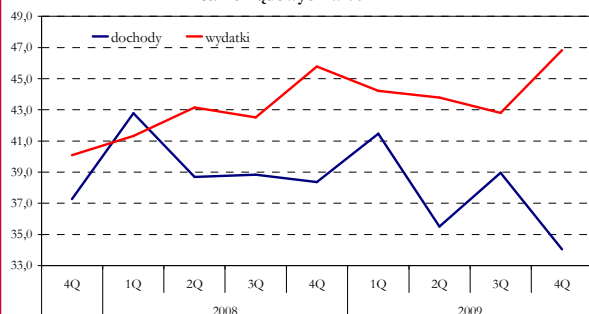


Skumulowane wyniki budżetu państwa w latach 2009 i 2010 (w mld zł)

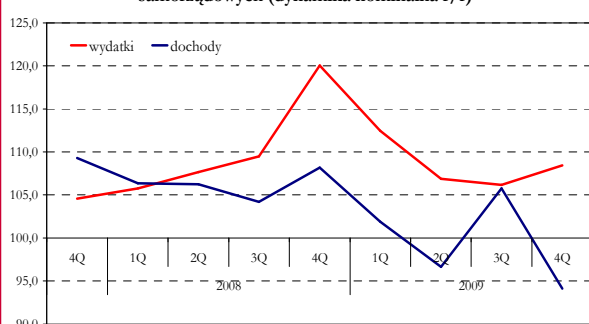


3. Sektor instytucji rządowych i samorządowych wg ESA'95 w IV kwartale 2009 r.

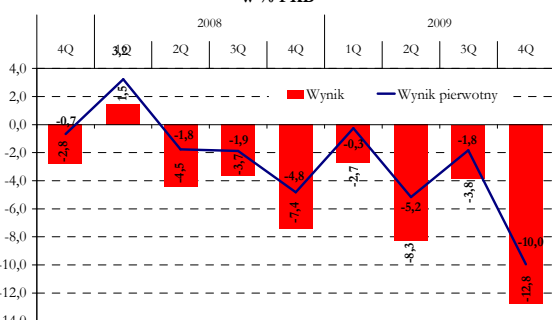
Dochody i wydatki sektora instytucji rządowych i samorządowych w % PKB



Dochody i wydatki sektora instytucji rządowych i samorządowych (dynamika nominalna r/r)



Wynik sektora instytucji rządowych i samorządowych w % PKB



Kategorie ESA'95	IV 2008	IV 2009		IV 2009/ IV 2008
	mln zł	mln zł	struktura	
Dochody ogółem	134 097	126 202	100,0%	94,1
Podatki	77 324	73 156	58,0%	94,6
Składki na ubezpieczenia społeczne	40 301	35 204	27,9%	87,4
Pozostałe	16 472	17 842	14,1%	108,3
Wydatki ogółem	160 031	173 533	100,0%	108,4
Koszty pracy	37 106	38 135	22,0%	102,8
Zużycie pośrednie	19 299	19 510	11,2%	101,1
Świadczenia socjalne	51 753	57 193	33,0%	110,5
Odszety	9 073	10 418	6,0%	114,8
Dotacje	2 467	2 988	1,7%	121,1
Akumulacja	29 689	34 713	20,0%	116,9
Pozostałe	10 644	10 576	6,1%	99,4
Wynik	-25 935	-47 331	-	-
Spójność	64 586	67 056	38,6	103,8

Dochody

W IV kw. 2009 r. udział dochodów ogółem wyniósł 34,1% PKB, co oznacza spadek o 4,3 pkt. proc. r/r.

Znaczący spadek dochodów w IV kw. 2009 r. wynikał głównie z zastanawiająco niskich wpływów ze składek na ubezpieczenia społeczne (spadek o 12,6% r/r). Biorąc pod uwagę wzrost funduszu wynagrodzeń w gospodarce narodowej (ok. 5,1% r/r w IV kw.), spadek wpływów ze składek tłumaczyć może przesunięcie płatności składek o jeden miesiąc (składki za grudzień 2009 r. zostały zaksięgowane w FUS w styczniu 2010 r.).

Drugim, równie ważnym czynnikiem determinującym spadek dochodów sektora były niższe wpływy z podatków od dochodu i majątku (spadek o ok. 7,2% r/r), którym towarzyszyły niższe dochody z podatków od produkcji i importu (spadek o ok. 4,4% r/r).

O ile w IV kw. wpływy z CIT uległy zwiększeniu o 1,9% r/r, co zgodne było z obserwowaną kontynuacją poprawy sytuacji w gospodarce (w IV kw. 2009 r. PKB wzrósł realnie o 3,1% PKB r/r) to równocześnie nastąpiło obniżenie dochodów z PIT o ok. 11% r/r głównie za sprawą efektu zmiany skali podatkowej w 2009 r. W przypadku podatków pośrednich, za spadek dochodów odpowiadały przede wszystkim niższe wpływy z akcyzy, spadek o ok. 24% r/r, co należy wiązać ze wzrostem stawki akcyzy i zmianą wzorów znaków akcyzowych czego efektem były bardzo wysokie wpływy w IV kw. 2008 r. i tym samym wysoka baza.

Wydatki

W IV kw. 2009 r. udział wydatków ogółem wyniósł 46,8% PKB, co oznacza wzrost o 1,0 pkt. proc.

IV kw. 2009 r. charakteryzował się wysoką dynamiką wydatków sektora. Podobna sytuacja miała miejsce również w latach poprzednich tzn. w IV kw. zgodnie ze specyfiką wydatkowania środków publicznych następuje przyspieszenie rozdysponowania nakładów. Wzrost wydatków ogółem w IV kw. 2009 r. w stosunku do analogicznego okresu roku poprzedniego wynikał przede wszystkim z wysokiego tempa wzrostu nakładów inwestycyjnych oraz kosztów obsługi długu. Za tak wysoką dynamikę nakładów brutto na środki trwałe odpowiadał przede wszystkim wzrost wydatków inwestycyjnych w JST (w ujęciu kasowym w IV kw. br. wzrost o ponad 35,2% r/r). Warto podkreślić niską dynamikę wydatków na wynagrodzenia oraz zużycie pośrednie (tzw. wydatki elastyczne), która w omawianym okresie nie przekroczyła poziomu inflacji.

Wynik

Sektor instytucji rządowych i samorządowych zanotował w IV kw. 2009 r. wynik na poziomie -47,3 mld zł, tj. -12,8% PKB, co oznacza, że w IV kw. 2009 r. nastąpił znaczący wzrost deficytu w stosunku do poprzedniego kwartału.

Ostatecznie rok 2009 zakończył się deficytem sektora instytucji rządowych i samorządowych na poziomie 95,7 mld zł, tj. 7,1% PKB. Największy wpływ na tak wysoki poziom deficytu miał IV kw., w którym zanotowano sezonowy wzrost wydatków przy znaczącym spadku dochodów podatkowych wynikającym zarówno ze zmian strukturalnych jak i niekorzystnej sytuacji gospodarczej.

Nota metodologiczna

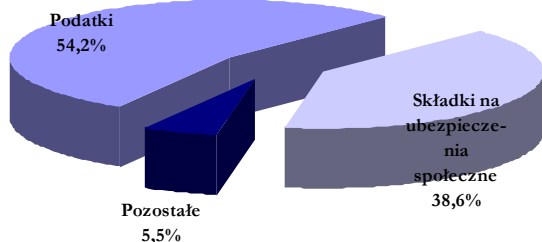
ESA'95 jest spójnym systemem statystycznym, który zawiera jednolite dla wszystkich państw członkowskich UE zasady rejestracji przepływów i stanów oraz wyznacza granice sektorów gospodarki, w tym sektora instytucji rządowych i samorządowych.

Wg metodologii ESA'95 wszystkie transakcje są prezentowane memoriałowo (w momencie zaistnienia zdarzenia ekonomicznego). Jedynie memoriałowe podatki i składki na ubezpieczenia społeczne są wykazywane w wysokości możliwej do ściągnięcia.

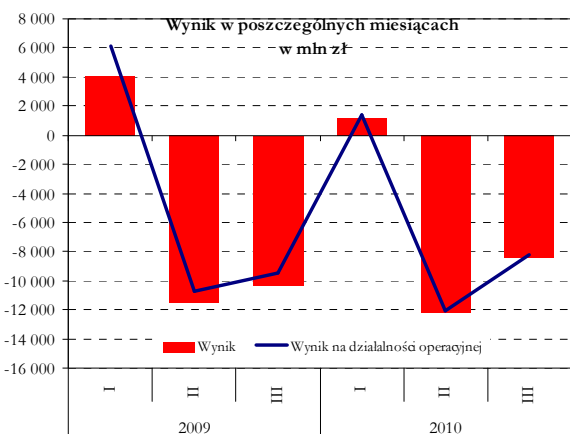
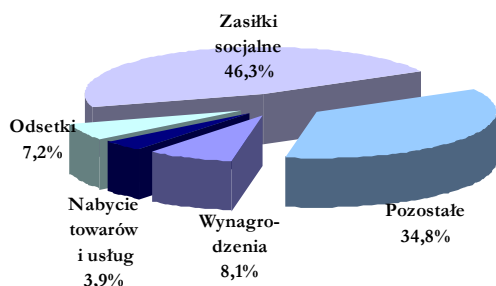
Więcej na: http://epp.eurostat.ec.europa.eu/portal/page?_pageid=2373,47631312,2373_58674363&_dad=portal&_schema=PORTAL

4. Szczelbel centralny wg GFSM2001 w okresie I-III 2010 r.

Struktura wpływów pieniężnych z działalności operacyjnej w okresie I-III 2010 r.



Struktura płatności kasowych na działalność operacyjną w okresie I-III 2010 r.



Wpływy pieniężne z działalności operacyjnej

Wpływy pieniężne z działalności operacyjnej skonsolidowanego szczebla centralnego w okresie styczeń-marzec 2010 uległy zmniejszeniu o 1,8 mld zł, tj. o 1,8% r/r. Wpłynął na to głównie spadek wpływów z podatków o 3,3 mld zł, tj. o 5,9%, w tym z akcyzy o 2,8 mld zł (efekt bazy statystycznej, związany ze zmianami stawki podatku oraz terminów ważności banderoli na papierosy) i z podatku dochodowego od przedsiębiorstw o 1,8 mld zł (mniej korzystne dla budżetu państwa saldo rozliczenia rocznego tego podatku). Nieznacznie zmniejszyły się też pozostałe wpływy (o 0,2 mld zł, tj. o 2,7%). Wzrosły natomiast wpływy ze składek na ubezpieczenie społeczne (o 1,7 mld zł, tj. o 4,4%).

Płatności kasowe na działalność operacyjną

Płatności kasowe na działalność operacyjną skonsolidowanego szczebla centralnego w I kw. 2010 r. uległy zwiększeniu w porównaniu do analogicznego okresu roku ubiegłego o 3,0 mld zł, tj. o 2,6%. Największy wzrost odnotowano w zasiłkach socjalnych (o 3,8 mld zł, tj. o 7,5%). Spośród nich najwięcej (o 2,6 mld zł) wzrosły świadczenia z FUS, co wynikało głównie ze wzrostu w omawianym okresie przeciętnej wysokości świadczenia emerytalno-rentowego (o 107 zł) oraz wyższej (o 2,7 tys. osób) przeciętnej miesięcznej liczby świadczeniobiorców. Wyższe były też świadczenia z Funduszu Pracy (o 0,8 mld zł) z powodu wzrostu od I 2010 podstawowej stawki zasiłku dla nowozarejestrowanych (o 142 zł, do 717 zł), połączonej z większą liczbą bezrobotnych z prawem do zasiłku oraz rozpoczęcia przez FP od IV 2009 wypłat zasiłków i świadczeń przedemerytalnych. Niższy wzrost (o 0,3 mld zł) zanotowano w świadczeniach zdrowotnych, finansowanych przez NFZ. Spadkowi uległy natomiast wydatki na nabycie towarów i usług (o 0,9 mld zł, tj. o 16,3%) oraz płatności odsetkowe (o 0,4 mld zł, tj. o 6,2%).

Nabycie netto niefinansowych aktywów było niższe od nabycia netto z analogicznego okresu roku ubiegłego o 3,1 mld zł, tj. aż o 84,2%.

W wyniku znacznie wyższych płatności kasowych skonsolidowanego szczebla centralnego przeznaczonych na działalność operacyjną w porównaniu do wpływów z tej działalności, w okresie styczeń-marzec 2010 wystąpił **niedobór środków pieniężnych netto z działalności operacyjnej** w wysokości 18,9 mld zł. W analogicznym okresie roku ubiegłego niedobór tych środków wyniósł 14,1 mld zł.

Dla skonsolidowanego szczebla centralnego I kw. 2010 zakończył się **deficytem** w wysokości 19,5 mld zł wobec deficytu w wysokości 17,8 mld zł w I kw. 2009. Na wzrost deficytu o 1,7 mld zł wpłynęły: wyższy deficyt w budżecie państwa (o 5,9 mld zł) i w NFZ (o 0,1 mld zł) oraz zmniejszenie nadwyżki w FP (o 0,8 mld zł). Jedyne FUS poprawił swój wynik (o 5,1 mld zł), przechodząc z deficytu do nadwyżki. Było to jednak rezultatem przekazania z budżetu państwa znacznie wyższych niż przed rokiem dotacji na zapewnienie ciągłości świadczeń i spłatę części kredytu (2,4 mld zł) zaciągniętego w bankach komercyjnych.

Kategorie GFSM2001	styczeń-marzec 2009							styczeń-marzec 2010 r.						
	budżet państwa	FER	FUS	FP	NFZ	konsolidacja	podsektor centralny	budżet państwa	FER	FUS	FP	NFZ	konsolidacja	podsektor centralny
1. Wpływy pieniężne	60 314	4 108	33 596	2 849	14 477	-15 738	99 606	56 870	4 093	41 803	2 921	14 099	-21 990	97 796
podatki	56 355	0	0	0	0	0	56 355	53 021	0	0	0	0	0	53 021
składki na ubezpieczenie społeczne	0	334	21 992	2 273	13 156	0	37 755	0	383	23 222	2 208	13 612	0	39 425
pozostałe	3 959	3 774	11 604	576	1 321	-15 738	5 496	3 849	3 710	18 581	713	487	-21 990	5 350
2. Płatności kasowe	72 257	4 117	37 088	1 243	14 747	-15 738	113 714	77 811	4 119	40 159	2 141	14 463	-21 990	116 703
wynagrodzenia (łącznie ze składkami)	8 694	0	0	0	82	0	8 776	9 153	0	0	0	85	0	9 238
nabycie towarów i usług	4 816	0	332	38	20	0	5 206	3 396	0	830	110	23	0	4 359
odsetki	7 220	0	0	0	0	0	7 220	6 729	0	46	0	0	0	6 775
zasiłki socjalne	4 737	3 328	35 763	684	6 353	0	50 865	4 651	3 550	38 340	1 453	6 663	0	54 657
pozostałe	46 790	789	993	521	8 292	-15 738	41 647	53 882	569	943	578	7 692	-21 990	41 674
3. Środki pieniężne netto z działalności operacyjnej (1-2)	-11 943	-9	-3 492	1 606	-270	0	-14 108	-20 941	-26	1 644	780	-364	0	-18 907
4. Nabycie netto niefinansowych aktywów	3 640	0	0	0	11	0	3 651	558	0	0	19	1	0	578
5. Wynik (3-4)	-15 583	-9	-3 492	1 606	-281	0	-17 759	-21 499	-26	1 644	761	-365	0	-19 485

Nota metodologiczna

Metodologia GFSM2001 została opracowana przez Międzynarodowy Fundusz Walutowy i obowiązuje od roku 2001. Według niej sektor instytucji rządowych i samorządowych składa się ze szczebli:

- centralnego (obejmującego budżet państwa, jednostki pozabudżetowe budżetu państwa, fundusze ubezpieczeń społecznych),
- lokalnego (obejmującego budżety jednostek samorządu terytorialnego, jednostki pozabudżetowe samorządu terytorialnego).

Dane miesięczne wykorzystywane do opracowania *Informacji* obejmują niepełny szczebel centralny (wydatki podmiotów objęte sprawozdawczością stanowią ponad 96% wydatków skonsolidowanego sektora centralnego) i prezentowane są w ujęciu kasowym po dokonaniu konsolidacji transferów wewnętrznych. Dane miesięczne nie sumują się na dane roczne.

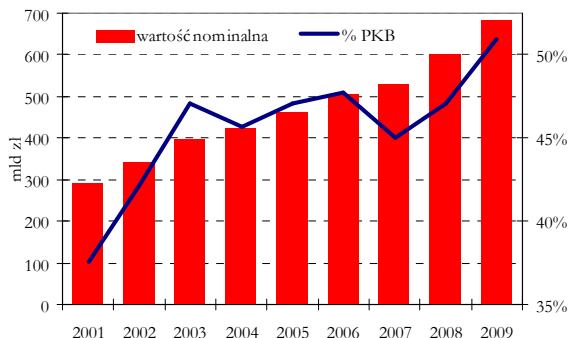
Więcej na: <http://www.mf.gov.pl/dokument.php?const=5&dzial=274&id=117892>

Zgodnie z metodologią GFSM2001 **dane roczne** dla sektora instytucji rządowych i samorządowych prezentowane są w ujęciu memoriałowym oraz po skonsolidowaniu transferów wewnętrznych, czyli dokonaniu konsolidacji wewnętrznej i międzyszczeblowej.

5. Dług

5.1. Dług publiczny w okresie I - XII 2009 roku

Dług EDP



Dług sektora instytucji rządowych i samorządowych (EDP)

Dług sektora instytucji rządowych i samorządowych (EDP) stanowi jeden z elementów kryterium fiskalnego z Maastricht.

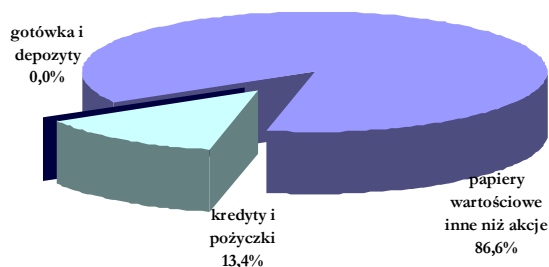
Na koniec grudnia 2009 r. dług EDP wyniósł 684,5 mld zł (50,9% PKB), w tym:

- podsektora instytucji rządowych na szczeblu centralnym 642,3 mld zł,
- podsektora instytucji samorządowych na szczeblu lokalnym 38,2 mld zł,
- podsektora funduszy ubezpieczeń społecznych 4,0 mld zł.

W porównaniu z końcem grudnia 2008 r. dług EDP wzrósł o 83,6 mld zł, tj. o 13,9%.

Największy udział w zadłużeniu EDP mają dłużne papiery wartościowe. Zadłużenie z tego tytułu wyniosło na koniec grudnia 2009 r. 592,4 mld zł, zaś z tytułu kredytów i pożyczek 92,0 mld zł.

Struktura długu EDP wg instrumentów stan na koniec grudnia 2009 r.



Państwowy dług publiczny

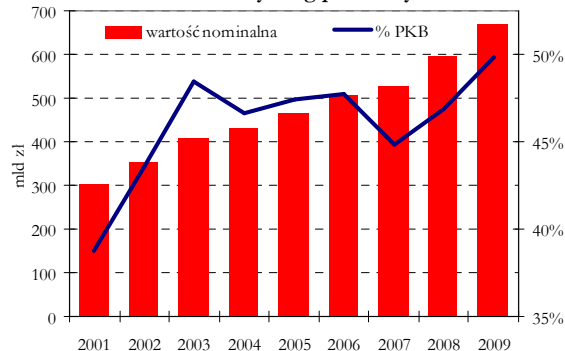
Na koniec grudnia 2009 r. zadłużenie sektora finansów publicznych, po wyeliminowaniu przepływów finansowych pomiędzy podmiotami należącymi do tego sektora (tj. po konsolidacji), wyniosło 669,9 mld zł, co stanowi 49,9% PKB (wzrost o 72,1 mld zł w stosunku do końca grudnia 2008 r.). Na zadłużenie całego sektora finansów publicznych złożyło się:

- zadłużenie podsektora rządowego 623,6 mld zł - wzrost o 56,7 mld zł, tj. o 10,0%,
- zadłużenie podsektora samorządowego 39,3 mld zł - wzrost o 11,2 mld zł, tj. o 39,9%,
- zadłużenie podsektora ubezpieczeń społecznych 7,0 mld zł - wzrost o 4,2 mld zł, tj. o 150,8%.

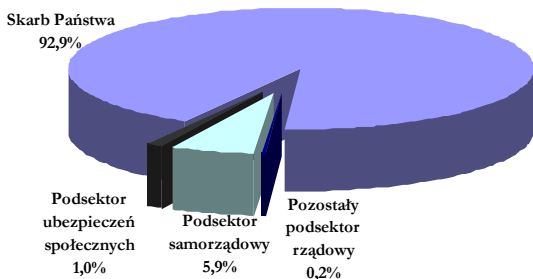
Zadłużenie sektora finansów publicznych przed konsolidacją na koniec grudnia 2009 r. wyniosło 693,6 mld zł, w tym:

- zadłużenie podsektora rządowego 635,9 mld zł,
- zadłużenie podsektora samorządowego 45,3 mld zł,
- zadłużenie podsektora ubezpieczeń społecznych 12,5 mld zł.

Państwowy dług publiczny



Państwowy dług publiczny wg podsektorów stan na koniec grudnia 2009 r.



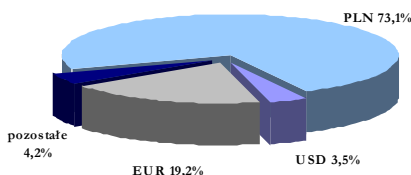
Dominujący udział w państwowym dłużnym ma zadłużenie Skarbu Państwa.

Wyszczególnienie

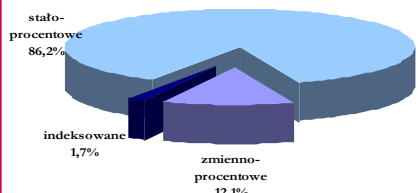
	kryterium miejsca emisji stan na 31.XII.2009 r.		kryterium rezydenta stan na 31.XII.2009 r.	
	w mln zł	struktura w %	w mln zł	struktura w %
Państwowy dług publiczny	669.881	100,0%	669.881	100,0%
1. Dług krajowy	493.822	73,7%	420.024	62,7%
1.1. Dług z tytułu papierów wartościowych	457.652	68,3%	383.853	57,3%
1.2. Dług z tytułu kredytów i pożyczek	31.340	4,7%	31.340	4,7%
1.3. Pozostały dług	4.831	0,7%	4.831	0,7%
2. Dług zagraniczny	176.059	26,3%	249.858	37,3%
2.1. Dług z tytułu papierów wartościowych	135.223	20,2%	209.022	31,2%
2.2. Dług z tytułu kredytów i pożyczek	40.824	6,1%	40.824	6,1%
2.3. Pozostały dług	12	0,0%	12	0,0%

5.2. Dług Skarbu Państwa w okresie I-III 2010 r.

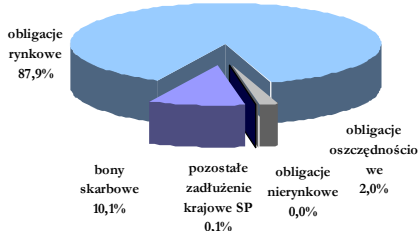
Struktura walutowa zadłużenia Skarbu Państwa stan na koniec marca 2010 r.



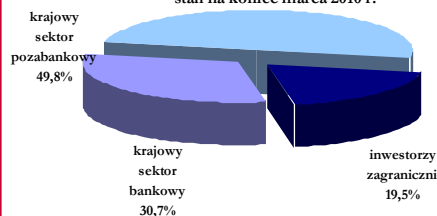
Struktura zadłużenia Skarbu Państwa wg rodzaju oprocentowania stan na koniec marca 2010 r.



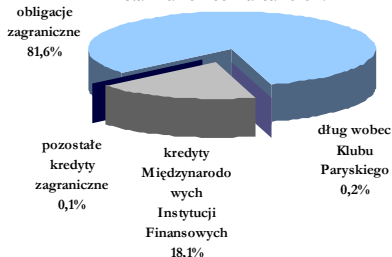
Struktura przedmiotowa krajowego zadłużenia Skarbu Państwa stan na koniec marca 2010 r.



Struktura podmiotowa zadłużenia krajowego Skarbu Państwa stan na koniec marca 2010 r.



Struktura przedmiotowa zagranicznego zadłużenia Skarbu Państwa stan na koniec marca 2010 r.



Dług Skarbu Państwa

Dominujący udział w państwowym dźgu publicznym ma zadłużenie Skarbu Państwa (92,9% według stanu na koniec 2009 r.). Na koniec marca 2010 r. zadłużenie Skarbu Państwa wyniosło 655.296 mln zł, w tym z tytułu: skarbowych papierów wartościowych, emitowanych w kraju i zagranicą łącznie 622.592 mln zł (tj. 95,0%), kredytów zagranicznych 32.464 mln zł (5,0%) oraz pozostałych tytułów dźżnych 241 mln zł. W porównaniu z końcem grudnia 2009 r. zadłużenie Skarbu Państwa wzrosło o 23.790 mln zł, tj. o 3,8%. Było to głównie skutkiem finansowania potrzeb pożyczkowych budżetu.

	XII'09		III'10		zmiana III'10 – XII'09	
	w mln zł	struktura (w %)	w mln zł	struktura (w %)	w mln zł	w %
Dług Skarbu Państwa	631.506	100,0%	655.296	100,0%	23.790	3,8%
<i>kryterium miejsca emisji</i>						
dług krajowy	462.734	73,3%	478.784	73,1%	16.051	3,5%
dług zagraniczny	168.773	26,7%	176.512	26,9%	7.739	4,6%
<i>kryterium rezydenta</i>						
dług krajowy	388.935	61,6%	395.663	60,4%	6.728	1,7%
dług zagraniczny	242.572	38,4%	259.634	39,6%	17.062	7,0%

Struktura zadłużenia Skarbu Państwa

- Na zadłużenie krajowe Skarbu Państwa składają się przede wszystkim zobowiązania z tytułu wyemitowanych skarbowych papierów wartościowych. Instrumenty rynkowe stanowiły na koniec marca 2010 r. 97,9%, w tym obligacje 87,9% (na koniec grudnia 2009 r. udziały te wynosiły odpowiednio 97,9% i 87,6%).
- W strukturze zadłużenia zagranicznego Skarbu Państwa dominującą pozycję stanowiły obligacje skarbowe (81,6%). Udział kredytów zagranicznych ukształtował się na poziomie 18,4%. Wśród kredytów największy udział miały zobowiązania wobec Europejskiego Banku Inwestycyjnego (59,8% wszystkich kredytów zagranicznych), oraz wobec Banku Światowego (36,0%). W ramach Klubu Paryskiego pozostały tylko zobowiązania wobec Japonii, które stanowią 0,9% wartości wszystkich kredytów zagranicznych.
- Zgodnie ze strategią zarządzania dźżgiem sektora finansów publicznych na lata 2010-12 podstawowym rynkiem finansowania potrzeb pożyczkowych budżetu państwa jest krajowy rynek finansowy, w związku z czym na koniec marca br. 73,1% zadłużenia SP stanowiły zobowiązania w walucie krajowej. 19,2% zadłużenia nominowane było w EUR. Pozostała część zadłużenia (7,7%) nominowana była w USD, CHF, JPY oraz GBP.
- W 2010 r. kontynuowany był trend wzrostowy z roku 2009 zaangażowania inwestorów zagranicznych w krajowym dźżgu SP. W omawianym okresie wzrosło ono o 11.675 mln zł, tj. o 14,3% do poziomu 93.488 mln zł. W 2010 r. odnotowano także wzrost (o 962 mln zł, tj. o 0,7%) zadłużenia Skarbu Państwa wobec krajowego sektora bankowego, które wyniosło na koniec marca br. 146.980 mln zł. Wzrosło także (o 3.414 mln zł, tj. o 1,5%) zadłużenie wobec podmiotów należących do krajowego sektora pozabankowego i wyniosło 238.316 mln zł (w tym portfele: funduszy emerytalnych stanowiły 49,9%, towarzystw ubezpieczeniowych - 23,4% oraz funduszy inwestycyjnych - 11,7%).

Zapadalność zadłużenia Skarbu Państwa

- W okresie I-III 2010 r. odnotowano spadek nominalnej wartości dźżgu zapadającego w przeciągu najbliższego roku (o 26.513 mln zł, tj. o 22,2%). Na zmianę wpływ miał głównie wykup obligacji PS0310 oraz obligacji wyemitowanej na rynku zagranicznym o wartości 600 mln EUR. Udział zobowiązań o zapadalności do 1 roku spadł z 18,9% do 14,2%.
- W przedziale zapadalności od 1 roku do 3 lat odnotowano wzrost wartości zobowiązań SP o 25,383 mln zł, tj. o 16,5%, co było głównie wynikiem sprzedaży obligacji OK0712 w pierwszym kwartale 2010 r. w wysokości 18,6 mln zł.
- Wzrost zobowiązań w dwóch ostatnich przedziałach zapadalności jest wynikiem kontynuacji sprzedaży obligacji długoterminowych.

• Średnia zapadalność dźżgu SP wyniosła 5,43 lat, w tym dźżgu krajowego 4,26. Według stanu na koniec XII 2009 r. wartości te wyniosły odpowiednio 5,22 i 4,08 lat.

	XII'09		III'10		zmiana III'10 – XII'09	
	w mln zł	struktura (w %)	w mln zł	struktura (w %)	w mln zł	w %
Łącznie spw i kredyty	631.257	100,0%	655.055	100,0%	23.799	3,8%
do 1 roku (włącznie)	119.326	18,9%	92.813	14,2%	-26.513	-22,2%
od 1 roku do 3 lat (włącznie)	154.137	24,4%	179.520	27,4%	25.383	16,5%
od 3 lat do 5 lat (włącznie)	106.198	16,8%	95.315	14,6%	-10.884	-10,2%
od 5 lat do 10 lat (włącznie)	170.018	26,9%	192.505	29,4%	22.487	13,2%
powyżej 10 lat	81.577	12,9%	94.903	14,5%	13.326	16,3%

ANEKS

PODSTAWOWE WSKAŹNIKI MAKROEKONOMICZNE

	jedm.	2008	2009	2009				2010
				IQ	IIQ	IIIQ	IVQ	IQ
PROCESY REALNE								
PKB	% r/r	5,1	1,8	0,7	1,1	1,8	3,3	3,0
Eksport	% r/r	7,1	-7,9	-13,2	-12,3	-7,5	1,8	9,8
Import	% r/r	8,0	-15,6	-17,4	-18,8	-13,5	-4,4	7,9
Popyt krajowy	% r/r	5,6	-1,0	-1,6	-2,3	-1,3	0,9	2,2
Spożycie	% r/r	6,1	2,1	3,8	1,5	1,8	1,4	2,2
- indywidualne	% r/r	5,7	2,3	3,3	1,6	2,3	1,7	2,2
- publiczne	% r/r	7,3	1,8	5,3	1,2	0,1	0,7	2,1
Akumulacja	% r/r	4,0	-11,6	-26,9	-15,8	-11,9	-0,5	2,4
- nakłady brutto na środki trwałe	% r/r	9,6	-0,8	-0,8	-3,3	-1,4	1,1	-12,4
PKB w cenach bieżących	mld zł	1 275	1 344	314	327	332	371	327
Produkcja sprzedana przemysłu *	% r/r	3,6	-3,2	-10,0	-6,7	-1,3	5,5	9,5
Produkcja budowlano-montażowa *	% r/r	12,1	3,7	3,1	0,5	9,0	4,8	-15,2
CENY								
Dynamika cen towarów i usług konsumpcyjnych	% r/r	4,2	3,5	3,3	3,7	3,5	3,3	3,0
Dynamika cen produkcji sprzedanej przemysłu	% r/r	2,2	3,4	5,0	4,2	2,2	2,0	-1,6
Deflator PKB	% r/r	3,1	3,6	4,2	4,0	3,7	2,6	1,4
WYNAGRODZENIA								
Dynamika realna:								
Przeciętne wynagrodzenie brutto w gospodarce narodowej	% r/r	5,6	1,9	3,3	0,7	1,3	1,4	1,1
w tym: w sektorze przedsiębiorstw	% r/r	5,8	0,8	2,9	0,0	0,3	0,5	-0,2
Przeciętna emerytura i renta								
- z pozarolniczego systemu ubezpieczeń społecznych	% r/r	4,8	5,1	6,8	4,7	4,3	4,6	4,2
- rolników indywidualnych	% r/r	1,2	2,6	3,2	2,3	2,5	2,6	2,5
RYNEK PRACY								
Przeciętne zatrudnienie w gospodarce narodowej**	% r/r	4,9	-	0,2	-0,4	-0,9	0,3	
w tym: w sektorze przedsiębiorstw	% r/r	4,8	-1,2	0,1	-1,0	-1,8	-2,0	-1,3
Liczba zarejestrowanych bezrobotnych (koniec okresu)	tys. osób	1 474	1 893	1 759	1 659	1 716	1 893	2 077
Stopa bezrobocia rejestrowanego (koniec okresu)	%	9,5	11,9	11,1	10,6	10,9	11,9	12,9
KURS WALUTOWY								
PLN/USD (średnio w okresie)	PLN	2,41	3,12	3,44	3,27	2,94	2,83	2,88
PLN/EUR (średnio w okresie)	PLN	3,52	4,33	4,49	4,45	4,20	4,18	3,99
STOPY PROCENTOWE								
Stopy procentowe w ujęciu nominalnym								
- operacji otwartego rynku (średnio w okresie)	%	5,7	3,8	4,4	3,7	3,5	3,5	3,5
BILANS PŁATNICZY NA BAZIE TRANSAKCYJ***								
Rachunek obrotów bieżących	mld EUR	-18 302	-5 005	-30	-1088	-1159	-2 728	-1 158
Saldo obrotów towarowych	mld EUR	-17 724	-3 183	-744	-513	-812	-1 114	-952
Saldo obrotów bieżących do PKB	%	-5,1	-1,6	-3,8	-2,8	-2,1	-1,6	-1,9
Zmiana oficjalnych aktywów rezerwowych ("-" przyrost)	mld EUR	2 428	-10 414	-200	-2 558	-6 451	-1 205	-6 005
Dynamika nominalna:								
- eksport (EUR)	% r/r	14,2	-17,1	-22,2	-23,8	-20,1	0,1	19,0
- import (EUR)	% r/r	17,2	-25,4	-28,2	-32,2	-27,8	-12,1	19,1

* dane roczne dla przemysłu i budownictwa dla roku 2008 dotyczą pełnej zbiorowości, a dla 2009 r. zbiorowości podmiotów zatrudniających powyżej 9 osób; dynamiki kwartalne dla budownictwa zostały policzone na podstawie danych miesięcznych

** dane kwartalne nie obejmują pełnej zbiorowości (bez jednostek małych)

*** dane dla I kw. 2010 r. na podstawie wstępnych danych miesięcznych, dane w % PKB w ujęciu płynnego roku

PODSTAWOWE DANE Z ZAKRESU FINANSÓW PUBLICZNYCH (wg. sprawozdawczości krajowej)

	jedn.	I 2009	II 2009	III 2009	IV 2009	V 2009	VI 2009	VII 2009	VIII 2009	IX 2009	X 2009	XI 2009	XII 2009	I 2010	II 2010	III 2010	IV 2010
BUDŻET PAŃSTWA																	
Dochody	mln zł	27 744	19 011	18 972	23 612	21 785	23 266	25 639	23 303	19 252	23 091	25 264	23 246	22 137	16 070	18 815	22 855
Podatkowe	mln zł	25 675	13 783	16 257	19 380	14 405	14 303	18 590	17 681	17 578	19 757	19 057	18 414	20 450	14 856	17 143	20 841
Niepodatkowe	mln zł	1 853	988	1 349	2 048	1 511	1 819	2 183	5 056	1 221	3 223	4 945	1 237	1 686	1 142	1 516	1 947
Środki z Unii Europejskiej	mln zł	216	4 241	1 366	2 184	5 868	7 143	4 866	565	453	112	1 262	3 595	2	71	156	67
Wydutki	mln zł	24 826	27 180	24 941	27 698	22 836	23 538	24 047	23 922	24 939	25 666	23 687	22 749	26 917	28 126	24 687	27 105
Bieżące	mln zł	4 364	4 819	4 406	4 208	4 297	3 829	4 039	3 769	3 823	4 040	4 050	5 588	3 297	5 076	4 722	4 561
Majątkowe	mln zł	2 423	423	685	874	960	1 159	1 307	866	927	978	1 231	2 820	386	282	631	531
Obsługa długu publicznego	mln zł	2 549	1 101	3 667	5 469	2 877	1 330	2 349	827	2 282	5 645	3 696	436	2 495	2 255	2 348	6 509
Środki własne Unii Europejskiej	mln zł	1 159	2 737	1 246	1 200	787	1 322	536	1 078	864	129	1 100	1 260	1 364	2 369	630	594
Finansowanie projektów z udziałem środków UE	mln zł	946	3 661	1 557	1 375	1 270	1 843	2 188	4 435	2 301	2 106	5 412	5 336	1 421	1 356	973	699
Pozostałe	mln zł	13 384	14 438	13 381	14 572	12 645	14 055	13 627	12 946	14 742	12 769	10 197	7 309	17 954	16 787	15 383	14 212
Wynik	mln zł	2 918	-8 169	-5 969	-4 086	-1 051	-272	1 592	-619	-5 688	-2 575	-424	497	-4 779	-12 056	-5 872	-4 249
BUDŻET PAŃSTWA																	
	jedn.	I 2009	I-II 2009	I-III 2009	I-IV 2009	I-V 2009	I-VI 2009	I-VII 2009	I-VIII 2009	I-IX 2009	I-X 2009	I-XI 2009	I-XII 2009	I 2010	I-II 2010	I-III 2010	I-IV 2010
Dochody	mln zł	27 744	46 755	65 727	89 338	111 123	134 389	160 028	183 330	202 582	225 673	250 937	274 184	22 137	38 207	57 022	79 878
Podatkowe	mln zł	25 675	39 458	55 715	75 094	89 500	103 803	122 392	140 074	157 651	177 408	196 465	214 879	20 450	35 307	52 449	73 290
Niepodatkowe	mln zł	1 853	2 841	4 190	6 237	7 749	9 568	11 751	16 807	18 028	21 251	26 196	27 433	1 686	2 828	4 344	6 291
Środki z Unii Europejskiej	mln zł	216	4 456	5 822	8 007	13 875	21 018	25 885	26 450	26 903	27 014	28 276	31 871	2	73	229	296
Wydutki	mln zł	24 826	52 006	76 947	104 644	127 480	151 018	175 065	198 986	223 926	249 592	275 279	298 028	26 917	55 043	79 730	106 835
Bieżące	mln zł	4 364	9 184	13 589	17 798	22 094	25 923	29 962	33 731	37 554	41 594	45 645	51 233	3 297	8 373	13 095	17 656
Majątkowe	mln zł	2 423	2 846	3 531	4 405	5 365	6 525	7 832	8 698	9 625	10 603	11 835	14 654	386	669	1 300	1 831
Obsługa długu publicznego	mln zł	2 549	3 650	7 317	12 786	15 663	16 993	19 342	20 169	22 451	28 096	31 791	32 228	2 495	4 750	7 098	13 607
Środki własne Unii Europejskiej	mln zł	1 159	3 896	5 142	6 342	7 128	8 450	8 986	10 064	10 929	11 057	12 158	13 418	1 364	3 733	4 364	4 957
Finansowanie projektów z udziałem środków UE	mln zł	946	4 607	6 164	7 539	8 809	10 652	12 841	17 276	19 577	21 683	27 096	32 432	1 421	2 777	3 749	4 449
Pozostałe	mln zł	13 384	27 822	41 203	55 775	68 420	82 475	96 102	109 048	123 790	136 559	146 756	154 064	17 954	34 741	50 124	64 336
Wynik	mln zł	2 918	-5 251	-11 220	-15 306	-16 357	-16 629	-15 037	-15 656	-21 344	-23 919	-24 342	-23 845	-4 779	-16 836	-22 708	-26 957

* Rok 2010 jest nieporównywalny z latami poprzednimi z uwagi na wyłączenie większości środków z UE do budżetu środków unijnych

PODSTAWOWE DANE Z ZAKRESU FINANSÓW PUBLICZNYCH

SKONSOLIDOWANY SZCZEBEL CENTRALNY (wg metodologii GFSM2001 opracowanej przez MFW)

	jedn.	I 2009	II 2009	III 2009	IV 2009	V 2009	VI 2009	VII 2009	VIII 2009	IX 2009	X 2009	XI 2009	XII 2009*	I 2010	II 2010	III 2010
Wpływy pieniężne z działalności operacyjnej	mln zł	39 547	28 301	31 758	34 510	28 576	28 708	33 095	33 357	32 129	33 019	36 734	32 864	35 072	29 670	33 054
Podatki	mln zł	25 856	13 990	16 509	19 559	14 566	14 479	18 741	17 857	17 774	19 937	19 221	18 600	20 561	15 048	17 412
Składki na ubezpieczenia społeczne	mln zł	11 504	13 142	13 109	12 609	12 708	12 229	12 418	12 363	12 967	11 179	12 399	13 362	12 207	13 596	13 622
Pozostałe	mln zł	2 187	1 169	2 140	2 342	1 302	2 000	1 936	3 137	1 388	1 903	5 114	902	2 304	1 026	2 020
Płatności kasowe na działalność operacyjną	mln zł	33 460	39 044	41 210	40 837	35 894	37 253	36 201	33 840	37 017	38 996	38 881	44 511	33 703	41 747	41 253
Wynagrodzenia (łącznie ze składkami)	mln zł	1 374	3 879	3 523	2 930	2 951	2 952	2 843	2 895	3 032	2 852	2 931	4 754	1 400	4 160	3 678
Nabycie towarów i usług	mln zł	2 834	1 031	1 341	1 450	1 451	1 345	1 295	1 098	1 152	1 201	1 272	2 364	1 601	960	1 798
Odsetki	mln zł	2 508	1 069	3 643	5 491	3 131	1 347	2 305	799	2 256	5 621	4 043	825	2 323	2 129	2 323
Zasilki socjalne	mln zł	14 956	16 606	19 303	18 237	15 769	19 182	17 276	17 041	18 445	17 045	17 971	19 716	16 290	17 727	20 640
Pozostałe	mln zł	11 788	16 459	13 400	12 729	12 592	12 427	12 482	12 007	12 132	12 277	12 664	16 852	12 089	16 771	12 814
Środki pieniężne netto z działalności	mln zł	6 087	-10 743	-9 452	-6 327	-7 318	-8 545	-3 106	-483	-4 888	-5 977	-2 147	-11 647	1 369	-12 077	-8 199
Nabycie netto niefinansowych aktywów	mln zł	2 019	748	884	977	1 058	1 590	1 168	698	671	564	689	1 664	187	182	209
Wynik	mln zł	4 068	-11 491	-10 336	-7 304	-8 376	-10 135	-4 274	-1 181	-5 559	-6 541	-2 836	-13 311	1 182	-12 259	-8 408

	jedn.	I 2009	I-II 2009	I-III 2009	I-IV 2009	I-V 2009	I-VI 2009	I-VII 2009	I-VIII 2009	I-IX 2009	I-X 2009	I-XI 2009	I-XII 2009*	I 2010	I-II 2010	I-III 2010
Wpływy pieniężne z działalności operacyjnej	mln zł	39 547	67 848	99 606	134 116	162 692	191 400	224 495	257 852	289 981	323 000	359 734	392 598	35 072	64 742	97 796
Podatki	mln zł	25 856	39 846	56 355	75 914	90 480	104 959	123 700	141 557	159 331	179 268	198 489	217 089	20 561	35 609	53 021
Składki na ubezpieczenia społeczne	mln zł	11 504	24 646	37 755	50 364	63 072	75 301	87 719	100 082	113 049	124 228	136 627	149 989	12 207	25 803	39 425
Pozostałe	mln zł	2 187	3 356	5 496	7 838	9 140	11 140	13 076	16 213	17 601	19 504	24 618	25 520	2 304	3 330	5 350
Płatności kasowe na działalność operacyjną	mln zł	33 460	72 504	113 714	154 551	190 445	227 698	263 899	297 739	334 756	373 752	412 633	457 144	33 703	75 450	116 703
Wynagrodzenia (łącznie ze składkami)	mln zł	1 374	5 253	8 776	11 706	14 657	17 609	20 452	23 347	26 379	29 231	32 162	36 916	1 400	5 560	9 238
Nabycie towarów i usług	mln zł	2 834	3 865	5 206	6 656	8 107	9 452	10 747	11 845	12 997	14 198	15 470	17 834	1 601	2 561	4 359
Odsetki	mln zł	2 508	3 577	7 220	12 711	15 842	17 189	19 494	20 293	22 549	28 170	32 213	33 038	2 323	4 452	6 775
Zasilki socjalne	mln zł	14 956	31 562	50 865	69 102	84 871	104 053	121 329	138 370	156 815	173 860	191 831	211 547	16 290	34 017	54 657
Pozostałe	mln zł	11 788	28 247	41 647	54 376	66 968	79 395	91 877	103 884	116 016	128 293	140 957	157 809	12 089	28 860	41 674
Środki pieniężne netto z działalności	mln zł	6 087	-4 656	-14 108	-20 435	-27 753	-36 298	-39 404	-39 887	-44 775	-50 752	-52 899	-64 546	1 369	-10 708	-18 907
Nabycie netto niefinansowych aktywów	mln zł	2 019	2 767	3 651	4 628	5 686	7 276	8 444	9 142	9 813	10 377	11 066	12 730	187	369	578
Wynik	mln zł	4 068	-7 423	-17 759	-25 063	-33 439	-43 574	-47 848	-49 029	-54 588	-61 129	-63 965	-77 276	1 182	-11 077	-19 485

*) dane wstępne

SKONSOLIDOWANY SEKTOR INSTYTUCJI RZĄDOWYCH I SAMORZĄDOWYCH								
(wg metodologii GFSM2001)								
	jedn.	2002	2003	2004	2005	2006	2007	2008
Dochody	mln zł	313 396	324 175	347 171	382 843	416 402	463 651	496 968
Podatki	mln zł	162 992	168 488	181 676	203 866	228 537	268 878	291 832
Składki na ubezpieczenia społeczne	mln zł	103 445	108 066	113 750	120 839	128 887	140 422	144 337
Pozostałe	mln zł	46 959	47 621	51 745	58 138	58 978	54 351	60 799
Wydatki	mln zł	349 177	367 043	389 883	409 241	435 690	461 284	512 023
Wynagrodzenia (łącznie ze składkami)	mln zł	86 573	89 637	94 205	98 870	104 345	112 867	126 714
Nabycie towarów i usług	mln zł	47 344	49 965	53 404	55 605	60 855	69 163	76 027
Odsetki	mln zł	24 271	25 439	25 744	27 523	25 888	24 145	30 491
Zasilki socjalne	mln zł	154 927	161 356	169 518	170 946	183 471	190 261	206 659
Pozostałe	mln zł	36 062	40 646	47 012	56 297	61 131	64 848	72 132
Saldo operacyjne netto	mln zł	-35 781	-42 868	-42 712	-26 398	-19 288	2 367	-15 055
Nabycie netto niefinansowych aktywów	mln zł	5 498	6 278	8 953	12 769	17 700	22 840	32 867
Wierzytelności/zobowiązania netto	mln zł	-41 279	-49 146	-51 665	-39 167	-36 988	-20 473	-47 922

PODSTAWOWE DANE Z ZAKRESU FINANSÓW PUBLICZNYCH (wg. ESA'95)

SEKTOR INSTYTUCJI RZĄDOWYCH I SAMORZĄDOWYCH											
		IIIQ 2007	IVQ 2007	IQ 2008	IIQ 2008	IIIQ 2008	IVQ 2008	IQ 2009	IIQ 2009	IIIQ 2009	IVQ 2009
Dochody	mld zł	117,3	124,0	127,7	120,0	122,2	134,1	130,1	116,0	129,2	126,2
Podatkowe	mld zł	64,8	71,6	76,5	65,3	71,2	77,3	71,2	56,9	71,1	73,2
Składki na ubezpieczenia społeczne	mld zł	34,1	36,7	35,0	35,2	34,0	40,3	39,5	38,5	39,1	35,2
Pozostałe	mld zł	18,4	15,6	16,2	19,5	17,0	16,5	19,4	20,5	19,0	17,8
Wydatki	mld zł	122,1	133,3	123,4	133,8	133,7	160,0	138,8	143,0	141,9	173,5
Wynagrodzenia (łącznie ze składkami)	mld zł	26,6	29,7	28,4	31,5	30,3	37,1	33,0	32,7	33,2	38,1
Zużycie pośrednie	mld zł	17,7	17,2	20,7	19,5	19,2	19,3	20,2	18,8	16,3	19,5
Świadczenia socjalne	mld zł	48,1	44,0	51,9	50,9	51,0	51,8	56,8	57,0	56,9	57,2
Odsetki	mld zł	5,9	7,2	5,3	8,3	5,6	9,1	7,8	10,2	6,6	10,4
Akumulacja	mld zł	11,6	24,0	4,5	10,7	13,6	29,7	6,7	13,0	17,2	34,7
Pozostałe	mld zł	10,9	9,3	10,4	10,7	12,7	10,6	12,2	10,1	10,6	10,6
Spożycie	mld zł	51,9	53,6	56,8	57,8	56,9	64,6	61,6	60,3	58,3	67,1
Wynik	mld zł	-4,9	-9,4	4,3	-13,8	-11,5	-25,9	-8,6	-27,0	-12,7	-47,3
		2000	2001	2002	2003	2004	2005	2006	2007	2008	2009
Dochody	mld zł	283,3	300,4	317,5	324,5	344,3	387,1	426,5	474,3	504,0	501,5
Podatkowe	mld zł	147,5	146,8	161,4	165,7	179,1	202,6	230,7	267,2	290,7	272,7
Składki na ubezpieczenia społeczne	mld zł	96,3	104,4	104,6	107,9	114,0	121,1	129,1	140,6	144,6	152,3
Pozostałe	mld zł	39,5	49,2	51,5	50,8	51,2	63,4	66,7	66,4	68,8	76,5
Wydatki	mld zł	305,8	341,5	357,9	376,7	394,1	427,1	465,0	496,4	550,9	597,2
Wynagrodzenia (łącznie ze składkami)	mld zł	75,1	83,3	87,0	90,0	93,0	98,8	104,1	113,2	127,3	137,1
Zużycie pośrednie	mld zł	44,3	47,2	49,1	50,9	53,5	57,3	63,6	70,6	78,8	74,8
Świadczenia socjalne	mld zł	133,6	146,9	152,7	159,6	167,6	172,5	183,9	190,6	205,6	227,9
Odsetki	mld zł	22,5	24,3	23,4	25,1	25,5	27,5	28,1	27,2	28,4	35,1
Akumulacja	mld zł	17,9	26,7	28,3	28,6	31,9	34,4	41,9	50,2	58,1	71,9
Pozostałe	mld zł	9,0	9,7	14,6	19,8	16,9	31,0	37,3	37,5	44,9	43,2
Spożycie	mld zł	129,8	139,5	144,7	152,8	162,7	177,8	193,7	211,6	236,1	247,3
Wynik	mld zł	-22,5	-41,1	-40,3	-52,2	-49,8	-40,0	-38,5	-22,1	-46,9	-95,7
	%PKB	-3,0	-5,3	-5,0	-6,2	-5,4	-4,1	-3,6	-1,9	-3,7	-7,1

ZADŁUŻENIE SEKTORA FINANSÓW PUBLICZNYCH wg EDP
ZADŁUŻENIE SEKTORA INSTYTUCJI RZĄDOWYCH I SAMORZĄDOWYCH (EDP) WG INSTRUMENTÓW

	jedn.	XII 2005	XII 2006	III 2007	VI 2007	IX 2007	XII 2007	III 2008	VI 2008	IX 2008	XII 2008	III 2009	VI 2009	IX 2009	XII 2009
Zadłużenie sektora instytucji rządowych i samorządowych	mln zł	463 018	506 036	519 276	512 806	514 853	529 370	523 319	532 282	542 705	600 829	631 823	639 824	667 164	684 464
Gotówka i depozyty	mln zł	6	4	3	2	1	0	1	1	0	0	1	0	0	0
Papiery wart. inne niż akcje, bez instr. pochodnych	mln zł	388 286	437 170	450 447	448 938	452 602	469 194	466 109	476 014	487 173	533 260	559 181	567 941	585 704	592 443
krótkoterminowe	mln zł	24 179	25 329	22 056	19 408	16 651	23 381	13 825	30 625	37 012	51 295	55 278	60 992	60 747	51 741
długoterminowe	mln zł	364 106	411 841	428 391	429 530	435 950	445 813	452 284	445 389	450 161	481 965	503 903	506 949	524 957	540 702
Pożyczki, w tym:	mln zł	74 727	68 862	68 827	63 867	62 249	60 176	57 209	56 267	55 532	67 569	72 641	71 883	81 459	92 021
krótkoterminowe	mln zł	8 582	4 694	5 664	3 647	1 594	541	464	526	606	818	870	1 272	1 021	4 766
długoterminowe	mln zł	66 145	64 168	63 163	60 220	60 656	59 635	56 746	55 741	54 926	66 752	71 770	70 611	80 438	87 254

ZADŁUŻENIE SEKTORA INSTYTUCJI RZĄDOWYCH I SAMORZĄDOWYCH (EDP) WG PODSEKTORÓW

	jedn.	XII 2005	XII 2006	III 2007	VI 2007	IX 2007	XII 2007	III 2008	VI 2008	IX 2008	XII 2008	III 2009	VI 2009	IX 2009	XII 2009
Zadłużenie sektora instytucji rządowych i samorządowych	mln zł	463 018	506 036	519 276	512 806	514 853	529 370	523 319	532 282	542 705	600 829	631 823	639 824	667 164	684 464
Dług sektora rządowego	mln zł	437 230	479 954	493 235	488 815	492 941	506 048	501 017	510 542	520 342	573 716	605 183	611 415	636 260	642 259
Dług sektora samorządowego	mln zł	17 919	21 871	21 178	20 885	20 938	23 322	22 302	21 740	22 363	27 113	26 640	28 209	30 903	38 245
Dług sektora ubezpieczeń	mln zł	7 870	4 211	4 863	3 105	974	0	0	0	0	0	0	200	0	3 960

ZADŁUŻENIE SEKTORA FINANSÓW PUBLICZNYCH

PAŃSTWOWY DŁUG PUBLICZNY

	jedn.	XII 2005	XII 2006	III 2007	VI 2007	IX 2007	XII 2007	III 2008	VI 2008	IX 2008	XII 2008	III 2009	VI 2009	IX 2009	XII 2009
Zadłużenie sektora finansów publicznych	mln zł	466 591	506 264	517 093	511 049	511 385	527 442	520 489	529 041	538 460	597 764	627 623	635 615	659 790	669 881
Zadłużenie sektora rządowego	mln zł	439 335	477 920	490 681	484 943	488 079	500 214	495 142	504 661	513 732	566 883	597 532	603 894	625 699	623 596
Skarb Państwa	mln zł	438 416	476 552	489 102	483 646	486 836	498 963	493 997	503 375	512 416	565 462	596 192	602 654	624 490	622 390
Narodowy Fundusz Zdrowia	mln zł	0	0	0	0	0	0	0	0	0	0	0	0	0	0
Państwowe fundusze celowe z osobowością prawną	mln zł	0	0	0	0	0	0	0	0	0	0	0	0	0	0
Państwowe szkoły wyższe	mln zł	147	248	202	197	229	247	87	224	265	298	262	245	245	239
Jednostki badawczo-rozwojowe	mln zł	153	186	190	180	201	204	200	222	243	242	231	228	224	238
Samodzielne publiczne zakłady opieki zdrowotnej	mln zł	527	705	723	699	719	734	798	778	646	775	818	739	711	700
Państwowe instytucje kultury	mln zł	34	38	38	46	49	53	41	40	37	20	19	16	15	15
PAN i tworzone przez PAN jednostki organizacyjne	mln zł	3	9	3	4	4	5	8	12	7	5	4	4	7	6
Pozostałe państwowe osoby prawne...	mln zł	55	181	423	170	41	8	13	10	118	80	7	9	7	8
Zadłużenie sektora samorządowego	mln zł	20 172	23 283	22 668	22 428	22 332	24 483	23 590	23 003	23 589	28 107	27 704	29 297	32 072	39 326
Jednostki samorządu terytorialnego	mln zł	17 156	19 991	19 348	18 914	19 014	21 203	20 200	19 641	20 215	24 967	24 583	26 216	28 992	36 371
Samorządowe fundusze celowe z osobowością prawną	mln zł	1	0	0	0	0	14	0	0	0	14	0	0	9	0
Samodzielne publiczne zakłady opieki zdrowotnej	mln zł	2 953	3 227	3 281	3 471	3 272	3 203	3 317	3 308	3 337	3 088	3 091	3 053	3 026	2 917
Samorządowe instytucje kultury	mln zł	25	56	31	32	33	48	52	35	25	24	25	17	29	27
Pozostałe samorządowe osoby prawne...	mln zł	37	9	7	11	13	14	21	18	13	14	5	11	16	10
Zadłużenie sektora ubezpieczeń społecznych	mln zł	7 084	5 060	3 744	3 679	974	2 745	1 757	1 378	1 139	2 775	2 387	2 424	2 019	6 960
Zakład Ubezpieczeń Społecznych	mln zł	0	0	0	0	0	0	0	0	0	0	0	0	0	0
Fundusze zarządzane przez Zakład Ubezpieczeń Społecznych	mln zł	7 084	5 060	3 744	3 679	974	2 745	1 757	1 378	1 139	2 775	2 387	2 424	2 019	6 960
Kasa Rolniczego Ubezpieczenia Społecznego	mln zł	0	0	0	0	0	0	0	0	0	0	0	0	0	0

ZADŁUŻENIE SKARBU PAŃSTWA (wg nominatu)

	jedn.	XII 2005	XII 2006	XII 2007	XII 2008	XII 2009	I 2010	II 2010	III 2010
Zadłużenie Skarbu Państwa	mln zł	440 167	478 526	501 531	569 946	631 506	652 702	657 785	655 296
Dług krajowy	mln zł	315 479	352 328	380 409	420 202	462 734	472 050	479 901	478 784
obligacje rynkowe	mln zł	278 381	317 046	350 868	360 815	405 412	414 284	423 451	420 819
bony skarbowe	mln zł	24 400	25 800	22 586	50 403	47 545	48 078	46 658	48 120
obligacje oszczędnościowe	mln zł	8 620	7 205	6 319	7 897	9 317	9 228	9 332	9 444
obligacje nierynkowe	mln zł	565	483	396	307	211	211	211	160
pozostały dług krajowy	mln zł	3 513	1 794	240	779	250	250	250	241
Dług zagraniczny	mln zł	124 689	126 198	121 122	149 744	168 773	180 652	177 884	176 512
Dług z tytułu SPW	mln zł	83 862	90 639	92 254	121 156	134 065	146 308	144 285	144 048
obligacje typu Brady	mln zł	3 891	1 761	1 319	1 009	847	864	869	853
obligacje zagraniczne	mln zł	79 970	88 878	90 935	120 148	133 218	145 444	143 416	143 195
Dług z tytułu kredytów	mln zł	40 827	35 559	28 868	28 588	34 708	34 345	33 599	32 464
Klub Paryski	mln zł	25 153	17 941	10 526	3 173	326	341	346	293
Międzynarodowe Instytucje Finansowe	mln zł	15 261	17 378	18 153	24 997	34 186	33 817	33 063	31 993
w tym: Europejski Bank Inwestycyjny	mln zł	9 340	11 365	13 042	19 266	20 846	20 584	20 106	19 400
pozostałe	mln zł	413	240	188	418	196	187	189	178

więcej danych: <http://www.mf.gov.pl/dokument.php?const=5&dzial=590&id=70515>