



INFORMACJA KWARTALNA
O SYTUACJI MAKROEKONOMICZNEJ
I STANIE FINANSÓW PUBLICZNYCH

GRUDZIEŃ 2009

MINISTERSTWO FINANSÓW
Departament Polityki Finansowej, Analiz i Statystyki
Departament Budżetu Państwa
Departament Długu Publicznego

Niniejszy materiał został opracowany wyłącznie w celach informacyjnych i nie może być traktowany jako oferta lub rekomendacja do zawierania jakichkolwiek transakcji. Informacje zawarte w materiale pochodzą z dostępnych, wiarygodnych źródeł, jednak Ministerstwo Finansów nie może zagwarantować ich dokładności i pełności. Ministerstwo Finansów nie ponosi odpowiedzialności za skutki decyzji podjętych na podstawie informacji zawartych w niniejszym materiale. Niniejszy materiał może być wykorzystywany do opracowań własnych pod warunkiem powołania się na źródło.

Mając na uwadze zasadę jawności i przejrzystości finansów publicznych publikujemy *Informację kwartalną o sytuacji makroekonomicznej i stanie finansów publicznych*.

Podstawowym celem niniejszej *Informacji* jest zaprezentowanie dostępnych informacji na temat sektora finansów publicznych:

- według obowiązującego w Unii Europejskiej standardu ESA'95 (dane kwartalne obejmujące cały sektor instytucji rządowych i samorządowych),
- według standardu Międzynarodowego Funduszu Walutowego GFSM2001 (dane miesięczne obejmujące szczebel centralny, dane roczne obejmujące cały sektor instytucji rządowych i samorządowych),
- według przepisów krajowych (dane miesięczne o budżecie państwa).

Z uwagi na fakt, iż Biuro Pełnomocnika Rządu ds. Wprowadzenia Euro przez Rzeczpospolitą Polską działające w strukturach Departamentu Polityki Finansowej, Analiz i Statystyki Ministerstwa Finansów opracowuje cyklicznie odrębną publikację na temat wypełnienia przez Polskę i inne państwa UE-27 kryteriów konwergencji nominalnej — *Monitor Konwergencji Nominalnej* — począwszy od grudniowego wydania *Informacji kwartalnej o sytuacji makroekonomicznej i stanie finansów publicznych* w *Informacji* nie będzie zamieszczana informacja o wypełnieniu przez Polskę kryteriów konwergencji. *Monitor Konwergencji Nominalnej* jest publikacją cykliczną, ukazującą się na początku każdego miesiąca na stronie internetowej Ministerstwa Finansów, www.euro.mf.gov.pl.

NAJWAŻNIEJSZE INFORMACJE DOTYCZĄCE FINANSÓW PUBLICZNYCH

Dotyczące okresu I-IX 2009 r.:

- **wynik budżetu państwa** wyniósł - 21,3 mld zł
- **dług Skarbu Państwa na koniec września** wyniósł 630,5 mld zł

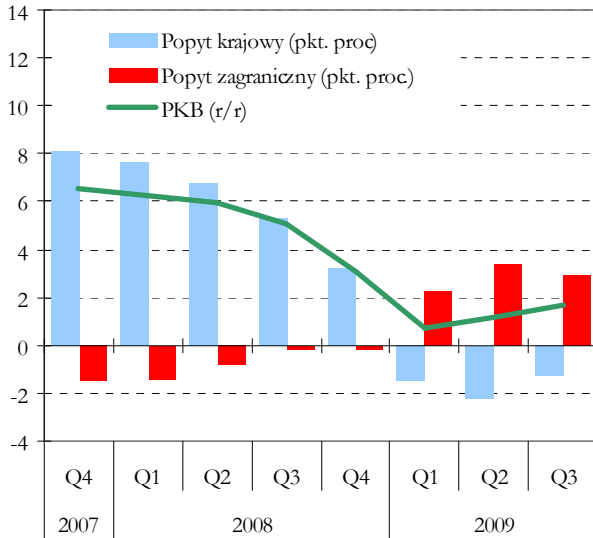
Dotyczące okresu I-VI 2009 r.:

- **państwowy dług publiczny na koniec czerwca** wyniósł 635,6 mld zł
- **wynik sektora instytucji rządowych i samorządowych wg ESA'95** wyniósł - 33,2 mld zł

SPIS TREŚCI

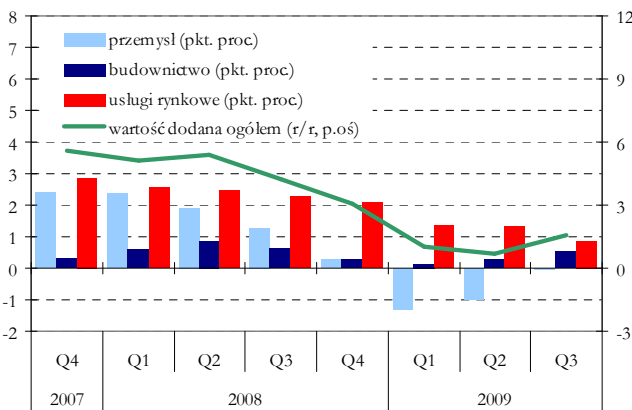
1. Sytuacja makroekonomiczna w III kwartale 2009 r.....	5
2. Budżet państwa.....	8
2.1. Dochody budżetu państwa w okresie I-IX 2009 r.....	8
2.2. Wydatki budżetu państwa w okresie I-IX 2009 r.....	9
2.3. Potrzeby pożyczkowe budżetu państwa i ich finansowanie w okresie I-IX 2009 r.	10
2.4. Szacunkowe wykonanie budżetu państwa w okresie I - XI 2009 r.....	11
3. Sektor instytucji rządowych i samorządowych wg ESA'95 w II kwartale 2009 r.....	12
4. Szczegel centralny wg GFSM2001 w okresie I-IX 2009 r.	13
5. Dług.....	14
5.1. Dług publiczny w I półroczu 2009 r.....	14
5.2. Dług Skarbu Państwa na koniec IX 2009 r.....	15
Aneks statystyczny	17

1. Sytuacja makroekonomiczna w III kwartale 2009 r.



PKB

Zgodnie z danymi GUS, PKB w III kw. br. wzrósł realnie o 1,7% r/r, co po oczyszczeniu z wpływu czynników sezonowych dało 0,5% wzrostu kw/kw. Wynik ten wpisuje się w tendencje w regionie, gdzie większość krajów notuje kwartalne wzrosty PKB. Struktura wzrostu nie uległa istotnym zmianom w porównaniu z poprzednim kwartałem i wciąż pozostaje niekorzystna z punktu widzenia finansów publicznych. W III kw. br. wzrost gospodarczy podtrzymany był przede wszystkim przez konsumpcję, na którą jednak negatywnie wpływa sytuacja na rynku pracy. Dynamiczne, dwucyfrowe wzrosty inwestycji publicznych w dalszym ciągu pomagają także równoważyć ograniczenie nowych inwestycji w sektorze prywatnym. Z kolei stabilizacja zapasów w III kw. (spadek tylko o ok. 300 mln. złotych) może sygnalizować punkt zwrotny w cyklu zapasów, który przez ostatnie kilka kwartałów miał silny negatywny wpływ na wzrost PKB. Po czterech kwartałach spadków, zanotowano także pierwsze wzrosty obrotów handlowych. Szybsze tempo wzrostu importu niż eksportu, może jednak ograniczyć skalę pozytywnego wpływu handlu zagranicznego na wzrost PKB.

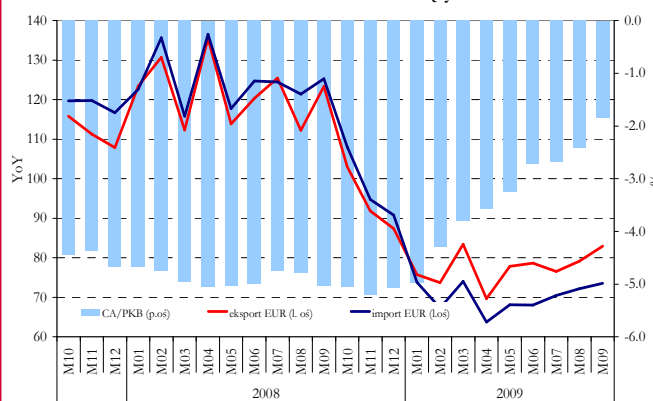


Wartość dodana

Realny wzrost wartości dodanej brutto w III kw. 2009 r. wyniósł 1,8% r/r. Optymizmem napawać może drugi z rzędu wzrost wartości dodanej w przemyśle, który w najwyższym stopniu dotknięty został spowolnieniem w gospodarce światowej. Podobnie jak w poprzednim kwartale, dzięki inwestycjom infrastrukturalnym utrzymuje się wzrost wartości dodanej w budownictwie.

Do bardzo niskiego poziomu spadł za to wzrost wartości dodanej w usługach rynkowych. Dane Eurostatu wskazują że odpowiedzialny był za to przede wszystkim sektor finansowy, pośrednictwa nieruchomości i wsparcia dla firm, które odnotowały wysokie spadki wartości dodanej zarówno w ujęciu kwartalnym jak i rocznym.

Saldo rachunku obrotów bieżących

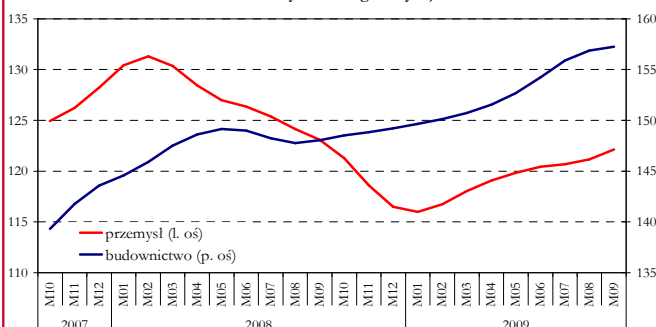


Odbudowa obrotów handlowych

Wyraźnie dostrzegalna w III kw. br. odbudowa obrotów handlowych dokonywała się przy szybszym (kw/kw) wzroście importu niż eksportu. Może to oznaczać wygasanie tendencji spadkowej deficytu handlowego, który z 5 mld EUR w IV kw. 2008 obniżył się do 0,8 mld EUR w III kw. br.

Rosnące zyski przedsiębiorstw z udziałem kapitału zagranicznego przekładają się na wzrost dochodów inwestorów zagranicznych. Równolegle słabną wpływy z tytułu pracy Polaków za granicą, co oznacza, że sytuacja w bilansie płatniczym w coraz większym stopniu zależy od efektywnego wykorzystywania transferów unijnych.

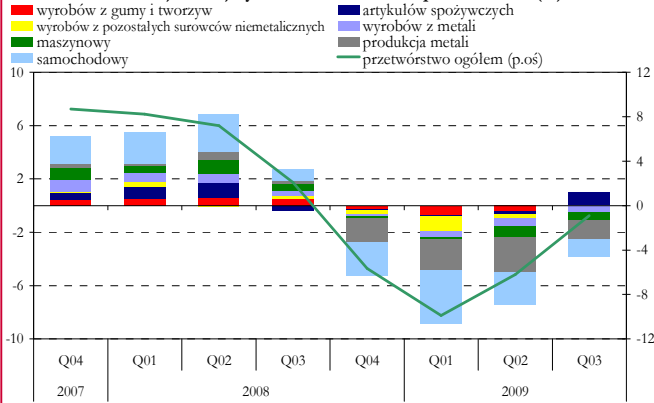
Produkcja przemysłowa i budowlana (i2005=100, oczyszczona z wahań sezonowych i nieregularnych)



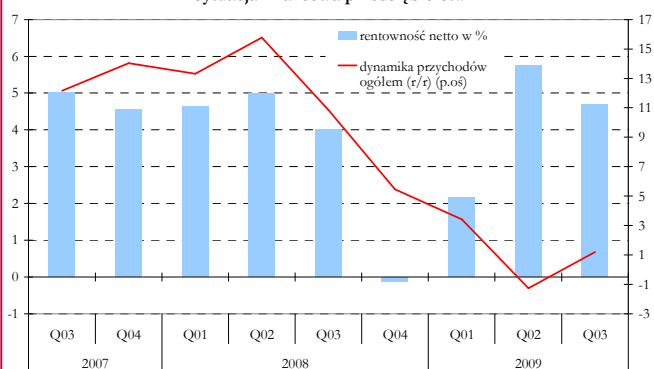
Dalsza poprawa sytuacji w przemyśle i budownictwie

W III kw. 2009 r. produkcja sprzedana przemysłu zwiększyła się o 2,5% w porównaniu do II kw. br., i praktycznie osiągnęła poziom sprzed roku (-1,3% r/r). Po oczyszczeniu z wahań sezonowych, poziom produkcji przemysłowej wzrósł od początku roku o 6,8%, chociaż nadal pozostaje 7,0% poniżej maksimum osiągniętego w I kw. 2008. Przy utrzymującej się trudnej kondycji górnictwa, do wzrostów przyczyniła się głównie poprawa sytuacji w przetwórstwie przemysłowym, które korzysta m.in. z częściowej odbudowy popytu zewnętrznego. Od września ub. r., głównie dzięki przyśpieszeniu publicznych inwestycji infrastrukturalnych, trend wzrostowy kontynuuje natomiast produkcja budowlano-montażowa.

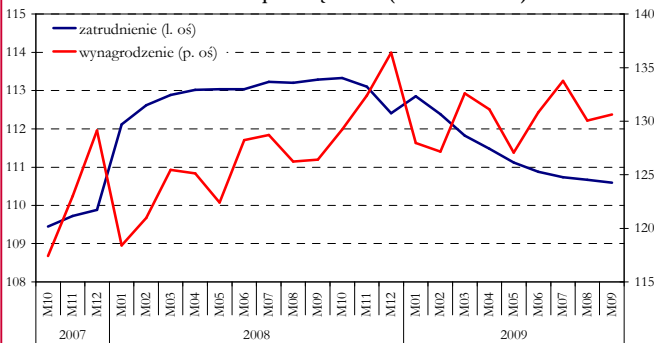
Wkład najważniejszych branż we wzrost w przetwórstwie (%)



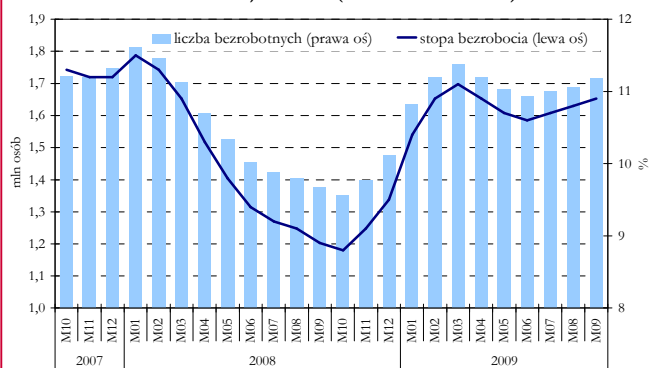
Sytuacja finansowa przedsiębiorstw



Przeciętne zatrudnienie i wynagrodzenie w sektorze przedsiębiorstw (indeks 2005=100)



Bezrobocie rejestrowane (stan na koniec okresu)



Bez zmian liderów w głównych gałęziach przetwórstwa

W najważniejszym dziale przemysłu, przetwórstwie przemysłowym, produkcja w III kw. br. wzrosła o 2,3% kw/kw (-0,9% r/r). Po oczyszczeniu z wahań sezonowych jej poziom był o 6,3% wyższy od minimum z początku br. Z uwagi na wyhamowanie popytu inwestycyjnego, największy negatywny wkład we wzrost przetwórstwa w ujęciu rocznym miały ponownie produkcja metali oraz maszyn i urządzeń. Programy dopłat do zakupu nowych samochodów w niektórych krajach Europy Zachodniej przyczyniły się natomiast do ograniczenia skali redukcji produkcji samochodów. Dzięki stabilnemu popytowi krajowemu i rosnącemu eksportowi, dodatkowo na wynik przetwórstwa wpłynęła z kolei produkcja w branżach spożywczych. W podobnym kierunku oddziaływała także produkcja komputerów i wyrobów elektronicznych, która wciąż korzysta z wysokiego napływu zagranicznych inwestycji bezpośrednich w ostatnich latach.

Dobre wyniki finansowe przedsiębiorstw

W okresie I-IX 2009 r. wzrost przychodów z całokształtu działalności oraz przychodów ze sprzedaży produktów towarów i materiałów (odpowiednio o 1,1% i 0,3%) okazał się niższy od wzrostu analogicznych kosztów (odpowiednio o 1,6% i 0,7%), co przełożyło się na pogorszenie wyników w porównaniu do analogicznego okresu 2008 r. Szacunki za sam III kwartał pokazują tymczasem, że pomimo spowolnienia gospodarczego wyniki finansowe są lepsze od analogicznych wyników z III kw. 2008 r. W porównaniu z II kw. br. na podobnym poziomie utrzymał się wynik na podstawowej działalności przedsiębiorstw tj. sprzedaży produktów, towarów i usług, a poprawił — choć wciąż ujemny — wynik na działalności finansowej.

Wolniejsze spadki zatrudnienia

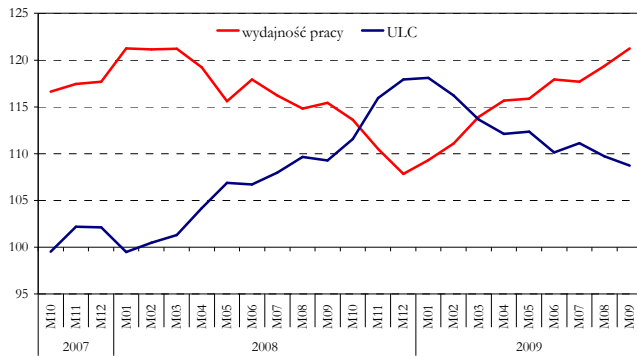
Przeciętny miesięczny spadek zatrudnienia w sektorze przedsiębiorstw w III kw. wyniósł 4,5 tys. osób i był znacznie wolniejszy od spadków notowanych w pierwszej połowie roku (ok. 20 tys. osób w okresie luty-czerwiec br.). W warunkach pogorszenia sytuacji na rynku pracy, obniża się presja na wzrost wynagrodzeń. W III kw. br. nominalny wzrost przeciętnej płacy w przedsiębiorstwach wyniósł 3,9% r/r i był zbliżony do notowanego w poprzednim kwartale. Po uwzględnieniu wzrostu cen, niski nominalny wzrost płac przełożył się na niewielki tylko realny wzrost płac (0,3% r/r). W rezultacie spadku zatrudnienia i tylko niewielkiego wzrostu płac, już drugi raz z rzędu odnotowano spadek realnego funduszu płac w sektorze przedsiębiorstw.

Wzrost bezrobocia w III kw. br.

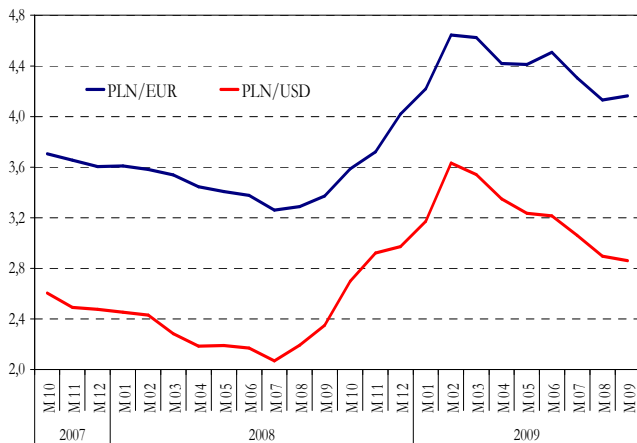
Pogorszenie sytuacji na rynku pracy znajduje odzwierciedlenie w statystykach bezrobocia rejestrowanego. Liczba bezrobotnych w końcu III kw. br. wzrosła do 1,72 mln osób (57,2 tys. osób. więcej niż w poprzednim kwartale). Co prawda w ostatnich sześciu latach bezrobocie w III kw. zmniejszało się przeciętnie o ok. 90 tys. osób kw/kw ale już w czasie poprzedniego spowolnienia gospodarczego (w latach 2001-2002), wzrost bezrobocia w III kw. był porównywalny do tegorocznego.

Przy niewielkim wzroście liczby pracujących, wzrost bezrobocia wynikał praktycznie w całości ze wzrostu liczby ludności aktywnej zawodowo. W rezultacie stopa bezrobocia na koniec III kw. br. wyniosła 10,9% (wzrost o 0,3 pkt proc. kw/kw oraz wzrost o 2,0 pkt proc. r/r).

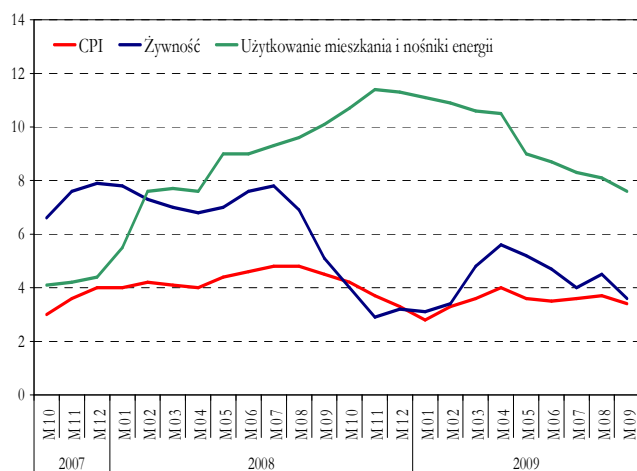
Wydajność pracy i ULC w przemyśle (indeks 2005=100, sa)



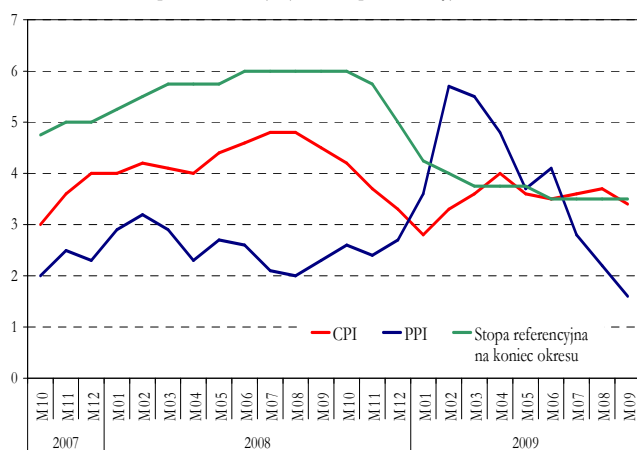
Średni w miesiącu kurs złotego



Stopa zmian cen (r/r) w %



Stopa zmian cen (r/r) oraz stopa referencyjna w %



Systematyczny wzrost wydajności pracy

Redukcje zatrudnienia w przemyśle przy wzrostach produkcji przemysłowej wspierały dalszą poprawę wydajności pracy w przemyśle w III kw. br. Po trzech kwartałach wzrostów wskaźnik wydajności powrócił do historycznie wysokich poziomów notowanych w I kw. 2008. Wzrosty wydajności pracy przy niewysokim wzroście płac przełożyły się także na dalszy spadek jednostkowych kosztów pracy (ULC).

Obserwowany wzrost wydajności pracy notowany jest dopiero od kilku miesięcy, co oznacza że jest jeszcze zbyt wcześnie, aby mógł przełożyć się na wzrost płac.

Umocnienie złotego

O aprecjacji złotego w III kw. br. zdecydowało głównie jego lipcowe umocnienie, związane z poprawą nastrojów na światowych rynkach finansowych i wzrostem zainteresowania inwestorów walutami gospodarek wschodzących. Po stabilizacji kursu w sierpniu br., we wrześniu złoty osłabił się na skutek obaw o stan finansów publicznych w 2010 r. oraz gorszych od oczekiwań danych o bilansie płatniczym.

W okresie trzech omawianych miesięcy polska waluta umocniła się do euro o 5,5% (z poziomu 4,47 na koniec czerwca 2009 r. do 4,22 na koniec września br.), a wobec dolara amerykańskiego o 9,1% (z poziomu 3,17 na koniec czerwca do 2,89 na koniec września).

We wrześniu br. po raz pierwszy od siedmiu miesięcy, roczna dynamika inflacji spadła poniżej górnej granicy dopuszczalnych odchyłań od celu inflacyjnego

Wg danych GUS dynamika cen konsumpcyjnych w III kw. 2009 r. wyniosła 3,5% r/r (wobec 3,7% r/r w II kw.). Po przejściowym wzroście do 3,6% w lipcu i 3,7% w sierpniu, we wrześniu roczny wskaźnik inflacji obniżył się do 3,4%. Podobnie jak w poprzednich kwartałach, również w III kw. br. największy wpływ na ukształtowanie się inflacji miały podwyżki cen w grupie użytkowanie mieszkania i nośniki energii (o 8,0% - wpływ na CPI 1,6 pkt. proc.), żywność i napoje bezalkoholowe (o 4,1% - wpływ 1,0 pkt. proc.) oraz napoje alkoholowe i wyroby tytoniowe (o 10,6% - wpływ 0,6 pkt. proc.), a także spadek cen odzieży i obuwia (o 7,9%; wpływ na CPI -0,4 pkt. proc.).

Wg danych NBP dynamika inflacji bazowej po wyłączeniu cen żywności i energii wyniosła we wrześniu br. 2,9% r/r wobec 2,7% na koniec II kwartału.

Stopy procentowe NBP bez zmian

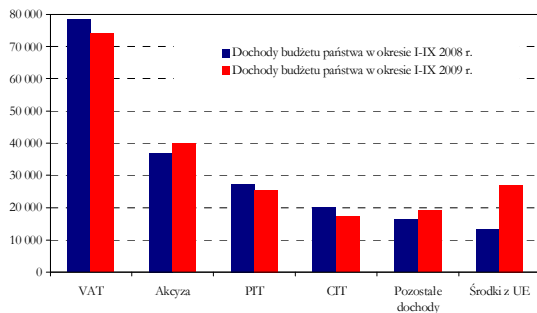
Spowolnienie gospodarcze oraz aprecjacja złotego znalazły odzwierciedlenie w obniżeniu dynamiki cen produkcji sprzedanej przemysłu. Według danych GUS tempo wzrostu cen przemysłowych w III kw. br. wyniosło 2,2% r/r (wobec 4,2% r/r w II kw.). Ceny przetwórstwa przemysłowego były w tym okresie o 0,2% niższe niż przed rokiem, natomiast najbardziej wzrosły ceny w sekcji wytwarzania i zaopatrywania w energię elektryczną, gaz i wodę (o 14,0%).

W III kw. 2009 r. RPP utrzymała stopy procentowe NBP na niezmiennym poziomie. W rezultacie główna stopa procentowa – stopa referencyjna wyniosła na koniec września br. 3,5%. O pozostawieniu kosztu pieniądza bez zmian przesądził relatywnie wysoki poziom inflacji bazowej oraz kolejne sygnały stopniowej poprawy aktywności gospodarczej w kraju.

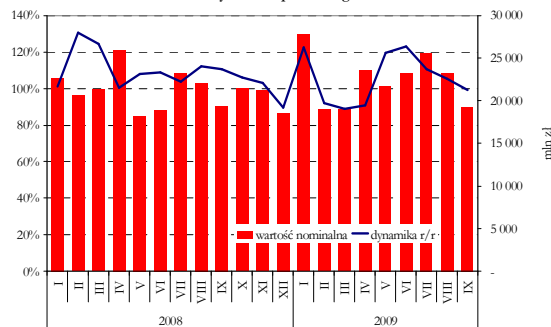
2. Budżet państwa

2.1. Dochody budżetu państwa w okresie I-IX 2009r.

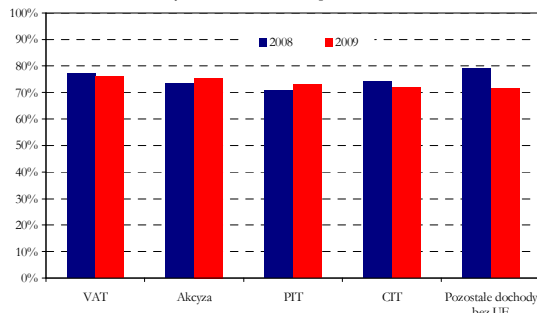
Dochody budżetu państwa w okresie I-IX 2008 r. i I-IX 2009 r.
w mln zł



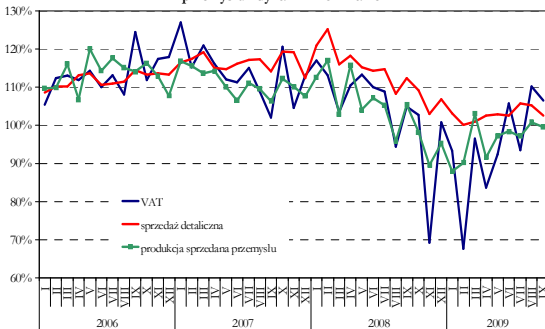
Dochody budżetu państwa ogółem



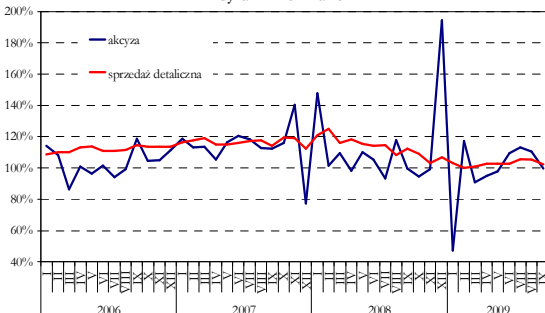
Zaawansowanie wykonania dochodów budżetu państwa w okresie I-IX do wykonania dla 2008 r./do planu dla 2009 r.



Dochody z podatku VAT(-1), sprzedaż detaliczna i produkcja sprzedana przemysłu - dynamiki nominalne



Dochody z akcyzy(-1) i sprzedaż detaliczna dynamiki nominalne



Dochody budżetu państwa wyniosły 202.582,0 mln zł (74,2% planu) i były wyższe od wykonania dochodów w okresie I-IX 2008 r. o 5,3% (o 10.204 mln zł). Niższe w porównaniu z analogicznym okresem 2008 r. odnotowano wpływy z VAT i podatków dochodowych.

Dochody z podatku CIT wyniosły 17.219,0 mln zł i były niższe od wykonania dochodów w analogicznym okresie 2008 r. o 14,4% (2.891 mln zł). Głównym czynnikiem odpowiedzialnym za spadek wpływów z CIT było spowolnienie tempa wzrostu gospodarczego. Produkcja sprzedana przemysłu w okresie XII 2008-VIII 2009 r. obniżyła się nominalnie o 5,2% r/r.

Wynik finansowy brutto przedsiębiorstw niefinansowych w pierwszych trzech kwartałach 2009 r. wyniósł 73,0 mld zł, wobec 79,4 mld zł przed rokiem (spadek o 9,1%). Pogorszenie wyniku finansowego było spowodowane głównie przez zwiększenie się strat, które wzrosło w tym okresie o 46,4% r/r. Należy także zauważyć, że saldo rozliczenia rocznego CIT (tj. różnica pomiędzy kwotami do zapłaty a nadpłatami) w porównaniu do rozliczenia za 2007 r. (dokonanego w 2008 r.) było w br. niższe o 1,2 mld zł.

Dochody z podatku PIT wyniosły 25.513,6 mln zł i były niższe od wykonania dochodów w analogicznym okresie 2008 r. o 6,7% (1.845 mln zł). Należy zaznaczyć, że w roku bieżącym obowiązuje nowa, korzystniejsza dla podatników, skala podatkowa. Jednakże wzrost funduszu wynagrodzeń w sektorze przedsiębiorstw oraz emerytur i rent (w okresie XII-VIII o 6,6% r/r) spowodował, że realizacja wpływów z podatku płaconego według skali podatkowej w okresie I-IX 2009 r. była niższa tylko o 2,1% r/r.

W okresie I-IX br. wpływy z 19%-podatku opłacanego przez osoby prowadzące działalność gospodarczą były niższe o 8,6% r/r, podczas gdy spadek dochodów z CIT w tym samym okresie wyniósł 14,4% r/r.

Dochody z podatku VAT wyniosły 73.994,5 mln zł. Wpływy z VAT w omawianym okresie stanowiły 94,4% uzyskanych w analogicznym okresie roku poprzedniego. Od czerwca 2009 r. obserwowany jest stały wzrost dynamiki nominalnej r/r dochodów z VAT w ujęciu narastającym (po czerwcu dynamika wyniosła 90,6% r/r). Jest to związane z poprawą warunków makroekonomicznych. Spożycie indywidualne wzrosło realnie w III kw. o 2,2% r/r (w II kw. o 1,7% r/r), a spożycie publiczne o 1,5% r/r (w II kw. o 0,9% r/r).

Po okresie stagnacji w handlu detalicznym, w miesiącach letnich widoczny jest wzrost dynamiki sprzedaży detalicznej wyrażonej w cenach bieżących. W czerwcu, lipcu i sierpniu dynamiki te wyniosły odpowiednio 102,6% r/r, 105,7% r/r i 105,2% r/r.

Do obniżenia kasowych wpływów z VAT bezpośrednio przyczynił się zaobserwowany w okresie I-IX znaczący spadek importu (dynamika realna 82,6% r/r) - jednakże dynamika importu w III kw. była wyższa niż w II kw. 2009 r.

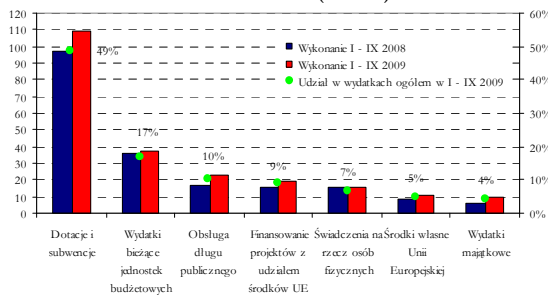
Dochody z podatku akcyzowego wyniosły 39.764,6 mln zł i były wyższe od wykonania dochodów w analogicznym okresie 2008 r. o 7,5% (2.782 mln zł). Wysokie dochody z akcyzy w III kw. 2009 r. są wynikiem zwiększającego się tempa wzrostu sprzedaży detalicznej, zwłaszcza w grupie „żywność, napoje i wyroby tytoniowe” - nominalne tempa wzrostu dla tej grupy w czerwcu, lipcu i sierpniu wyniosły 8,8% r/r, 11,9% r/r i 11,2% r/r. Większe wpływy z akcyzy od wyrobów tytoniowych w lipcu i sierpniu są związane z wyprodukowaniem nowej partii papierosów opatrzonej nowymi znakami akcyzy (poprzednie banderole utraciły swoją ważność z końcem czerwca 2009 r.). Dodatkowo w miesiącach letnich zwiększyła się sprzedaż samochodów oraz paliw, choć nadal pozostawała na poziomie niższym niż zeszłoroczny.

Dochody ze środków z Unii Europejskiej i innych źródeł niepodlegających zwrotowi wyniosły 26.903,0 mln zł. W stosunku do wykonania w analogicznym okresie 2008 r. dochody były wyższe o 13.689 mln zł (o 103,6%).

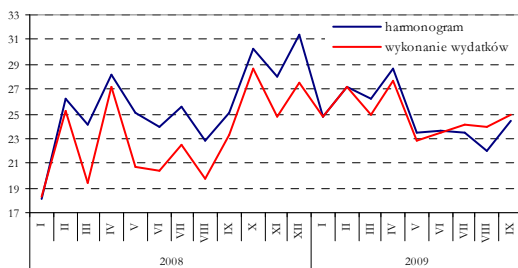
Pozostałe dochody w omawianym okresie wyniosły 19.187,4 mln zł i były wyższe od wykonania dochodów w I-IX 2008 r. o 17,4% (o 2.842 mln zł).

2.2. Wydatki budżetu państwa w okresie I-IX 2009 r.

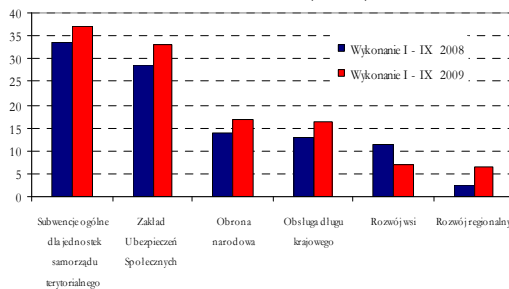
Wydatki budżetu państwa w okresie I-IX 2008 r. oraz w I-IX 2009 r. (w mld zł)



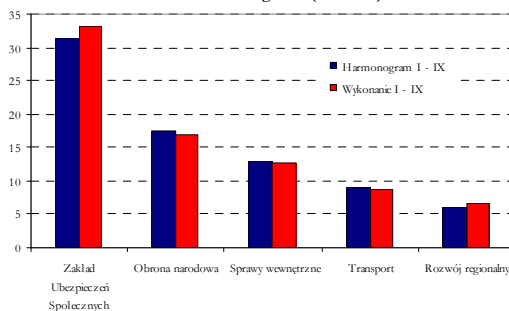
Wykonanie wydatków budżetu państwa w porównaniu do harmonogramu (w mld zł)



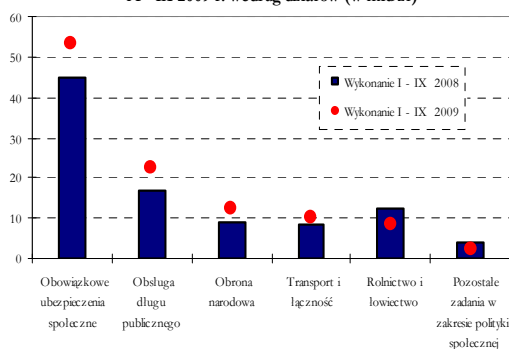
Wykonanie wydatków budżetu państwa w wybranych dysponentach w okresie I - IX 2008 r. i w okresie I - IX 2009 r. (w mld zł)



Wykonanie wydatków budżetu państwa w wybranych dysponentach w okresie I - IX 2009 r. na tle harmonogramu (w mld zł)



Wydatki budżetu państwa w okresie I - IX 2008 r. i I - IX 2009 r. według działów (w mld zł)



W okresie I-IX 2009 r. wykonanie **wydatków budżetu państwa** wyniosło 223.925,7 mln zł i było wyższe od wykonania wydatków po trzech kwartałach 2008 r. o 13,9% (o 27.323,3 mln zł) co stanowi 74,6% w stosunku do wydatków zaplanowanych w znowelizowanej ustawie budżetowej na 2009 r. (300.097,8 mln zł).

Głównymi przyczynami wystąpienia w okresie I-IX 2009 r. wyższych wydatków w stosunku do średniego wskaźnika u niektórych dysponentów są między innymi:

- W części 82 - Subwencje ogólne dla jednostek samorządu terytorialnego wykonanie wydatków wyniosło 81,7% planu na co wpływ miało przekazanie (11/13) części oświatowej subwencji ogólnej dla jednostek samorządu terytorialnego.
- Przekazanie na początku roku dodatkowych środków w wysokości 3,5 mld zł na pokrycie zobowiązań, w tym 2,6 mld zł dla części 29 - Obrona Narodowa.
- W części 73 - Zakład Ubezpieczeń Społecznych wykonanie wydatków wyniosło 89,2% planu, a powodem był wzrost, w porównaniu do analogicznego okresu 2008 r., dotacji dla Funduszu Ubezpieczeń Społecznych z uwagi na większą liczbę osób pobierających emerytury (wzrost o ok. 167 tys. osób r/r) w tym osób pracujących i jednocześnie pobierających świadczenia emerytalne w związku ze zmianą obowiązujących przepisów, zwiększenie (o ponad 34% w okresie I-IX 2009 r. w porównaniu do I-IX 2008 r.) wydatków na zasiłki chorobowe i zasiłki macierzyńskie.

Struktura wydatków budżetu państwa według grup ekonomicznych przedstawia się następująco:

W grupie **finansowanie projektów z udziałem środków UE** w okresie I-IX 2009 r. wykonano wydatki w wysokości 19.577 mln zł (tj. 54,9% planu) i były one wyższe o 23,2% (3.685 mln zł) niż w okresie I-IX 2008 r. Powodem jest fakt, iż Komisja Europejska przedłużyła do 30 czerwca 2009 r. realizację projektów w ramach NPR 2004-2006 a w przypadku programu INTERREG okres kwalifikowalności wydatków został przedłużony do końca grudnia 2009 r. Ponadto w trzecim kwartale br. nastąpił wzrost tempa wydatkowania środków na realizację projektów w ramach programów nowej perspektywy finansowej 2007-2013.

W grupie **środki własne UE** w okresie I-IX 2009 r. wydatki wyniosły 10.929 mln zł (tj. 88,2% planu). Należy zaznaczyć, iż wysokość polskiej składki uległa zwiększeniu. Wynika to z: wejścia w życie w 2009r. zapisów nowej decyzji o zasobach własnych UE podwyższających wysokość polskiej składki; skutków kryzysu gospodarczego i spowolnienia gospodarczego w skali światowej, w tym wzrostem udziału Polski w finansowaniu budżetu UE w związku z wyższym niż w innych krajach UE wzrostem gospodarczym. (Decyzja WE w sprawie systemu zasobów własnych Wspólnot Europejskich, której przepisy weszły w życie w 2009 r. z mocą wsteczną tj. od początku 2007 r., co spowodowało znaczący wzrost polskiej składki do budżetu UE w br. o ok. 1.076 mln zł.)

Wyższe wykonanie wydatków po trzech kwartałach 2009 r. o 11,2% (10.957 mln zł) w grupie **dotacje i subwencje** w stosunku do okresu I-IX 2008 r. wynikało głównie ze wzrostu dotacji do funduszy celowych (FUS więcej o 27,4% (6.017 mln zł) i FER więcej o 6,3% (697 mln zł)). W przypadku FER, wzrost spowodowany był przede wszystkim rozpoczęciem roku budżetowego 2009 niższą płynnością finansową niż roku 2008.

W grupie **wydatków majątkowych** pomimo, iż większość płatności inwestycyjnych jest realizowana w IV kw. roku, co jest ściśle związane z rozciągnięciem w czasie procedur związanych z zamówieniami publicznymi (przetargi, pozwolenia, decyzje administracyjne), jak również sezonem budowlanym, to w okresie I-IX 2009 r. wykonano 9.625 mln zł tj. 62,9% planu) co stanowi wzrost wydatków o 59,1% (o 3.577 mln zł) w stosunku do analogicznego okresu 2008 r. głównie w obszarze wydatków inwestycyjnych jednostek budżetowych na drogi publiczne krajowe (88% planu), oraz między innymi przekazaniem na początku roku budżetowego dodatkowych środków na uregulowanie zobowiązań.

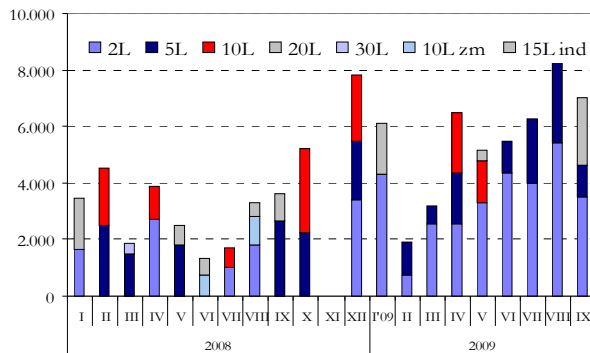
W grupie **obsługa długu publicznego** w okresie I-IX 2009 r. zanotowano wyższe wykonanie wydatków o 32,0% (o 5.447 mln zł) w stosunku do analogicznego okresu roku 2008, czego powodem były wyższe koszty związane z obsługą zadłużenia zagranicznego wynikające z harmonogramu płatności na 2009 rok oraz wyższego kursu walut w stosunku do złotego (wykonano 97,2% planu) wzrost o 38,3% r/r oraz wyższe koszty związane z obsługą długu krajowego - wzrost o 29,9% r/r.

W grupie **wydatki bieżące jednostek budżetowych** w okresie I-IX 2009 r. zanotowano wyższe wykonanie wydatków o 4,9% (o 1.762 mln zł) w stosunku do analogicznego okresu roku 2008, czego powodem było między innymi zwiększenie wielokrotności kwoty bazowej stanowiącej przeciętne uposażenie żołnierzy zawodowych (części 29 - Obrona Narodowa) oraz zwiększenie wielokrotności kwoty bazowej w Policji, Straży Granicznej, Państwowej Straży Pożarnej, Biurze Ochrony Rządu (część 42 - Sprawy wewnętrzne).

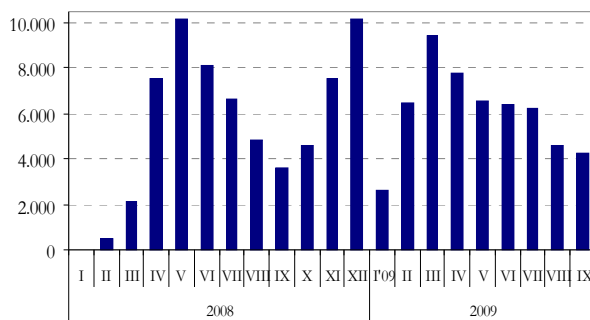
W grupie **świadczenia na rzecz osób fizycznych** wykonanie wydatków wyniosło 15.114 mln zł, tj. 75,3% planu i było o 1 mld mniejsze niż w I-IX 2008 r.

2.3. Potrzeby pożyczkowe budżetu państwa i ich finansowanie w okresie I-IX 2009 r.

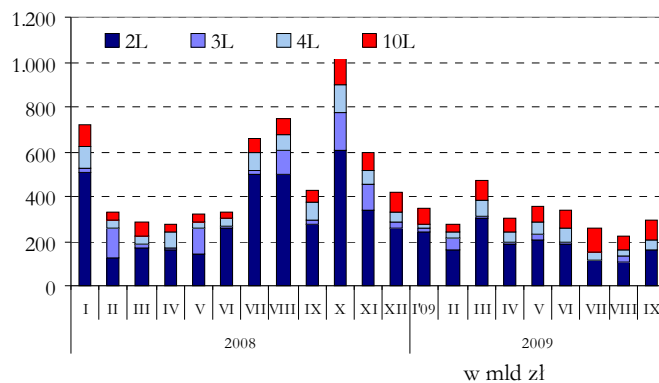
Sprzedaż obligacji na przetargach
Wartość nominalna, w mln zł



Sprzedaż bonów
Wartość nominalna, w mln zł



Sprzedaż obligacji detalicznych
Wartość nominalna, w mln zł



W okresie I-IX 2009 r. budżet państwa zanotował deficyt w wysokości 21,3 mld zł (wobec deficytu 4,2 mld zł w 2008 r.). Poza deficytem do sfinansowania pozostawały następujące potrzeby pożyczkowe budżetu netto:

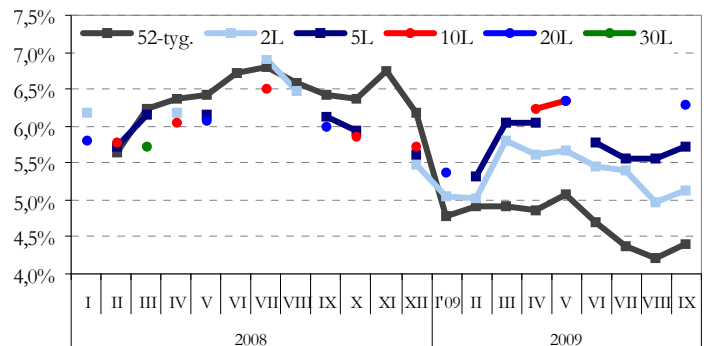
- środki do otwartych funduszy emerytalnych (15,0 mld zł),
- ujemne saldo prefinansowania (3,7 mld zł),
- pozostałe (2,5 mld zł).

Wykupy długu wyniosły 91,4 mld zł, z czego: krajowego 78,5 mld zł (obligacje hurtowe - 40,3 mld zł, bony - 36,4 mld zł, obligacje detaliczne - 1,8 mld zł) i 12,9 mld zł zagranicznego. Ponadto ze względu na sytuację rynkową wykupiono obligacje zapadające w 2016 r. i 2018 r. o wartości 0,5 mld zł. Oznaczało to ukształtowanie się potrzeb pożyczkowych brutto w omawianym okresie (potrzeby netto, wykupy długu oraz pozostałych - wynikających z rozliczenia środków unijnych) na poziomie 134,4 mld zł.

Finansowanie potrzeb pożyczkowych brutto odbywało się w głównej mierze ze sprzedaży skarbowych papierów na rynku krajowym (118,2 mld zł) i pochodziło z emisji obligacji hurtowych na przetargach sprzedaży oraz na przetargach zamiany (łącznie 68,9 mld zł), bonów (46,4 mld zł) oraz obligacji detalicznych (2,9 mld zł). Na rynkach zagranicznych pozyskiwane środki pochodziły z emisji obligacji nominowanych w euro (1,7 mld EUR), dolarach (3,5 mld USD) i frankach (0,7 mld CHF) oraz kredytów zaciąganych w międzynarodowych instytucjach finansowych (2,6 mld EUR).

W III kw nastąpiła globalna poprawa sytuacji na rynkach finansowych powodowana poprawą bieżącej i oczekiwanej sytuacji gospodarczej na świecie. W efekcie miała miejsce znacząca aprecjacja złotego przy stabilizacji oczekiwań na dalsze łagodzenie polityki monetarnej. Nastąpił spadek rentowności krótkoterminowych SPW, zaś rentowności instrumentów dłuższych kształtowały się na zbliżonych poziomach. Finansowanie w III kw odbywało się głównie w sektorze pozabankowym (7,4 mld zł) oraz inwestorów zagranicznych (6,6 mld zł). Natomiast z sektora bankowego nastąpił odpływ SPW (0,6 mld zł).

Rentowność skarbowych papierów wartościowych. Rynek pierwotny



			nowelizacja' 09	I-IX' 09	I-IX' 09/nowelizacja
POTRZEBY POŻYCZKOWE BRUTTO	POTRZEBY POŻYCZKOWE NETTO	1. Deficyt	-27,2	-21,3	78,5%
		2. Transfery do OFE	-22,3	-15,0	67,6%
		3. Prefinansowanie	-1,8	-3,7	202,3%
		4. Pozostałe	-2,4	-2,5	103,8%
		5. Prywatyzacja netto	2,7	0,6	22,6%
		RAZEM	-51,0	-42,0	82,4%
	WYKUP DŁUGU	1. Krajowego	-93,2	-78,5	84,3%
		2. Zagranicznego	-13,3	-12,9	97,3%
	RAZEM	-106,5	-91,4	85,9%	
	POZOSTAŁE		-5,7	-0,9	16,6%
	RAZEM	-163,2	-134,4	82,4%	
		w mld zł	nowelizacja' 09	I-IX' 09	I-IX' 09/nowelizacja
FINANSOWANIE BRUTTO	1. Krajowe		133,3	118,2	88,7%
	2. Zagraniczne		29,8	31,0	104,0%
	3. Zmiana stanu środków złotych		0,0	-3,7	
	4. Zmiana stanu środków walutowych		0,0	-11,2	
	RAZEM	163,2	134,4	82,4%	

	w mld zł	IX' 09
1. Złotowych		11,8
2. Walutowych		20,2
RAZEM		32,0

Stan środków na rachunkach będących w dyspozycji Ministra Finansów

Poziom środków znajdujących się na rachunkach będących w dyspozycji Ministra Finansów na koniec września 2009 r. wyniósł 32,0 mld zł (środki złotowe: 11,8 mld zł, środki walutowe: 20,2 mld zł).

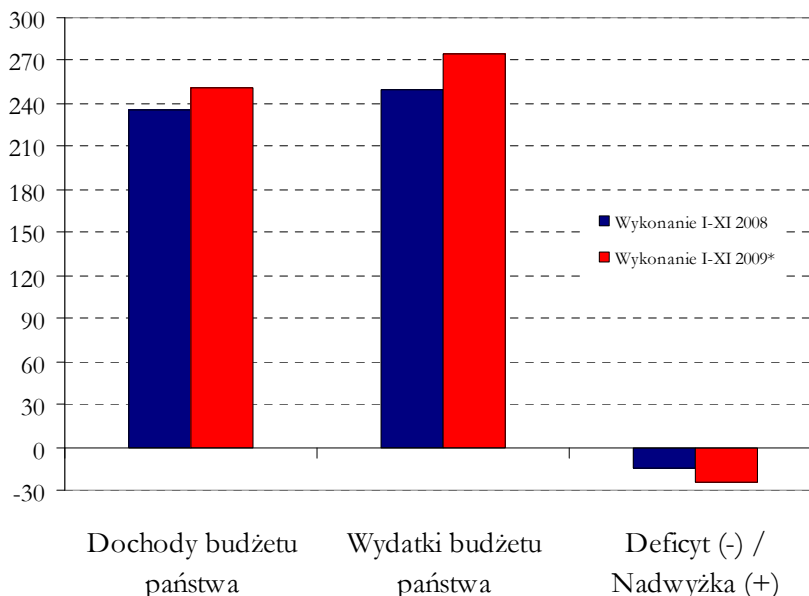
2.4. Szacunkowe wykonanie budżetu państwa w okresie I-XI 2009 r.

Wyszczególnienie	Wykonanie I-XI 2008 r. (w mln zł)	% wykonania 2008 r. (w %)	Plan po zmianach na 2009 r. (w mln zł)	Wykonanie I-XI 2009 r. (w mln zł)	% wykonania 2009 r. (w %)	I-XI 2009 / I-XI 2008
Dochody, w tym :	235 010,1	83,4	272 911,5	250 855,0	91,9	106,7
podatki pośrednie	144 369,5	87,6	147 462,0	143 594,7	97,4	99,5
podatek CIT	24 191,9	89,1	24 000,3	20 975,8	87,4	86,7
podatek PIT	34 664,8	95,9	34 350,0	31 967,2	93,1	92,2
środki z UE	14 182,1	40,2	41 763,5	28 276,3	67,7	199,4
Wydatki, w tym:	249 982,9	80,9	300 097,8	275 271,8	91,7	110,1
obsługa długu krajowego	19 160,1	87,5	25 830,9	25 389,2	98,3	132,5
obsługa zadłużenia zagranicznego	4 758,2	81,7	6 550,0	6 402,1	97,7	134,5
składka płacona do budżetu UE	10 673,7	88,4	12 373,8	12 143,6	98,1	113,8
dotacje dla FER	13 386,1	88,3	15 805,4	14 384,0	91,0	107,5
dotacje dla FUS	29 730,8	89,5	30 403,3	30 403,3	100,0	102,3
subwencje ogólne dla jst	39 885,3	98,0	45 320,1	44 149,6	97,4	110,7
Deficyt (-) / Nadwyżka (+)	-14 972,8	55,3	-27 186,3	-24 416,8	89,8	163,1

Zgodnie z szacunkowym wykonaniem budżetu państwa za okres I-XI 2009 r. deficyt wyniósł 24.416,8 mln zł, podczas gdy w analogicznym okresie roku 2008 odnotowano deficyt budżetowy w wysokości 14.972,8 mln zł. W okresie I-XI 2009 r. dochody były wyższe o 6,7% a wydatki o 10,1% w stosunku do okresu I-XI 2008 r.

Po jedenastu miesiącach 2009 r. deficyt budżetu państwa wyniósł 24.416,8 mln zł, podczas gdy w harmonogramie był zaplanowany na 25.618,9 mln zł. Głównym powodem niższego wykonania deficytu od planu była nieco wyższa dynamika dochodów niż wydatków, tj. wykonano 101,1% zaplanowanych dochodów (więcej o 2.723,1 mln zł) oraz 100,6% zakładanych wydatków (więcej o 1.521,0 mln zł) w stosunku do harmonogramu.

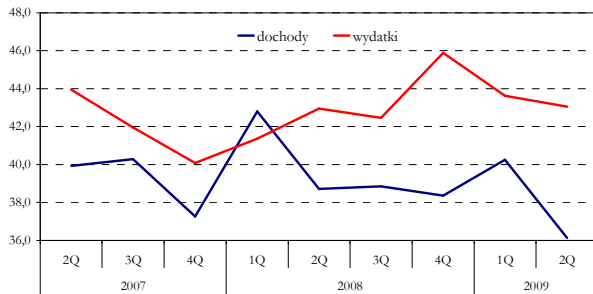
Wykonanie budżetu państwa w okresie I-XI 2009
w porównaniu do okresu I-XI 2008 (w mld zł)



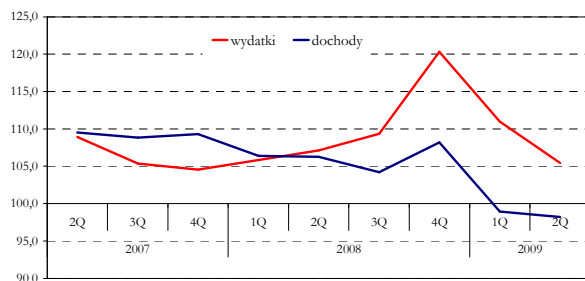
* dane szacunkowe

3. Sektor instytucji rządowych i samorządowych wg ESA'95 w II kwartale 2009 r.

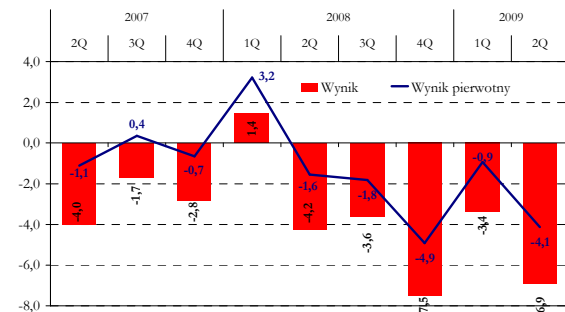
Dochody i wydatki sektora instytucji rządowych i samorządowych w % PKB



Dochody i wydatki sektora instytucji rządowych i samorządowych (dynamika nominalna r/r)



Wynik sektora instytucji rządowych i samorządowych w % PKB



Kategorie ESA'95	II 2008		II 2009		II 2009/ II 2008
	mld zł	mld zł	mld zł	struktura	
Dochody ogółem	120 050	117 898		100,0%	98,2
Podatki	65 194	61 617		52,3%	94,5
Składki na ubezpieczenia społeczne	35 201	38 601		32,7%	109,7
Pozostałe	19 655	17 680		15,0%	90,0
Wydatki ogółem	133 195	140 477		100,0%	105,5
Koszty pracy	31 453	32 673		23,3%	103,9
Zużycie pośrednie	19 535	18 022		12,8%	92,3
Świadczenia socjalne	50 889	55 970		39,8%	110,0
Odsetki	8 325	9 086		6,5%	109,1
Dotacje	2 125	1 613		1,1%	75,9
Akumulacja	10 730	12 800		9,2%	120,1
Pozostałe	10 138	10 223		7,3%	100,8
Wynik	-13 145	-22 579			
Spżycie	57 837	59 841		42,6	103,5

Dochody

W II kw. 2009 r. udział dochodów ogółem wyniósł 36,1% PKB (w II kw.) i w porównaniu do analogicznego okresu roku poprzedniego zmniejszył się o 2,6 pkt. proc.

W porównaniu do poprzedniej *Informacji kwartalnej* nastąpiła znacząca rewizja danych, w szczególności dochodów podatkowych, co związane jest ze zmianą metodologii stosowanej przez GUS do obliczania memorialowych podatków dochodowych. Zmiana metodologii polegała na zastąpieniu metody opartej na współczynniku nieściągalności rozwiązaniem polegającym na miesięcznym przesunięciu czasowym.

Spadek dochodów w II kw. 2009 r. w stosunku do analogicznego okresu roku poprzedniego wynikał głównie z niższych wpływów podatkowych (o 5,5% r/r) spowodowanych spowolnieniem tempa wzrostu gospodarczego. W II kwartale br. podatki od dochodu i majątku spadały o ok. 8% r/r, a podatki związane z produkcją i importem o ok. 4% r/r. Ponadto, w II kw. br. miała miejsce znacząca korekta środków z UE zmniejszająca dochody. Analogicznie jak w I kwartale, wzrost składek na ubezpieczenia społeczne (ok. 9,7% r/r w II kw.) był wyższy od nominalnego wzrostu funduszu wynagrodzeń w gospodarce narodowej (ok. 4,0% r/r w II kw.).

Wydatki

W II kw. 2009 r. udział wydatków ogółem wyniósł 43,1% PKB (w II kw.) i utrzymał się na poziomie analogicznego okresu roku poprzedniego.

Wzrost wydatków ogółem w II kw. 2009 r. w stosunku do analogicznego okresu roku poprzedniego wynikał przede wszystkim z utrzymującego się wysokiego dwucyfrowego wzrostu nakładów inwestycyjnych realizowanych głównie przez jst. Na wysokim poziomie utrzymują się także koszty świadczeń socjalnych (wzrost o 10% r/r), co wiązać należy z trudną sytuacją na rynku pracy.

W II kw. br. odnotowano spadek wydatków na zużycie pośrednie (o 7,7% r/r), co spowodowało stosunkowo niski wzrost spożycia publicznego (3,5% w porównaniu z II kw. 2008 r.). Spadek zakupów towarów i usług zdeterminowany jest m.in. oszczędnościami poczynionymi przez dysponentów środków publicznych, gdyż jako jedne z niewielu kategorii nie są wydatkami sztywnymi tj. zdeterminowanymi ustawowo.

Wynik

Sektor instytucji rządowych i samorządowych zanotował w II kw. 2009 r. wynik na poziomie -22,6 mld zł, tj. -6,9% PKB (w II kw.), co oznacza, że w II kw. 2009 r. nastąpił znaczący (ponad dwukrotny) wzrost deficytu w stosunku do analogicznego okresu roku poprzedniego.

Wskutek istotnego spadku dochodów sektora i z uwagi na przeważający udział wydatków sztywnych, co niewątpliwie utrudnia dostosowanie strony wydatkowej do niższych wpływów, deficyt sektora w najbliższych kwartałach pozostanie na wysokim poziomie. Jednakże wyniki głównych podmiotów sektora za III kw. br. wskazują, że deficyt w tym okresie nie powinien ulec znaczącemu zwiększeniu.

Nota metodologiczna

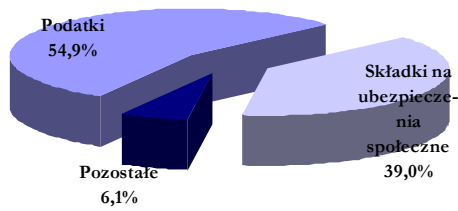
ESA'95 jest spójnym systemem statystycznym, który zawiera jednolite dla wszystkich państw członkowskich UE zasady rejestracji przepływów i stanów oraz wyznacza granice sektorów gospodarki, w tym sektora instytucji rządowych i samorządowych.

Wg metodologii ESA'95 wszystkie transakcje są prezentowane memorialowo (w momencie zaistnienia zdarzenia ekonomicznego). Jedynie memorialowe podatki i składki na ubezpieczenia społeczne są wykazywane w wysokości możliwej do ściągnięcia.

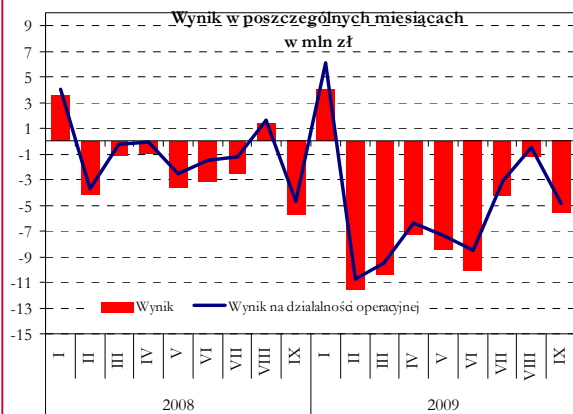
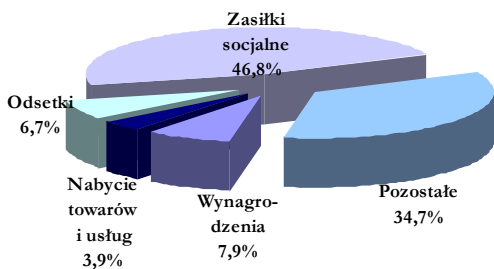
Więcej na: http://epp.eurostat.ec.europa.eu/portal/page?_pageid=2373,47631312,2373_58674363&_dad=portal&_schema=PORTAL

4. Szczebel centralny wg GFSM2001 w okresie I-IX 2009 r.

Struktura wpływów pieniężnych z działalności operacyjnej w okresie I-IX 2009 r.



Struktura płatności kasowych na działalność operacyjną w okresie I-IX 2009 r.



Wpływy pieniężne z działalności operacyjnej skonsolidowanego szczebla centralnego w okresie styczeń-wrzesień 2009 uległy zmniejszeniu o 0,4 mld zł, tj. o 0,1% w porównaniu do analogicznego okresu roku ubiegłego. Największy spadek zanotowano w podatkach (o 5,8 mld zł, tj. o 3,5%), w tym: w podatku od towarów i usług (o 4,4 mld zł), w podatku dochodowym od przedsiębiorstw (o 2,9 mld zł) oraz w podatku dochodowym od osób fizycznych (o 1,8 mld zł), podczas gdy podatek akcyzowy wzrósł (o 2,8 mld zł). Głównymi czynnikami determinującymi dynamikę podatków było spowolnienie tempa wzrostu gospodarczego oraz zmiany systemowe. Zmniejszyły się też pozostałe wpływy (o 2,2 mld zł, tj. o 11,2%), co wynikało głównie z niższych dochodów z UE, finansujących wydatki jednostek budżetowych, będących ostatecznymi beneficjentami. Wzrostem (o 7,6 mld zł, tj. o 7,2%) charakteryzowały się natomiast wpływy ze składek na ubezpieczenia społeczne (efekt wzrostu funduszu wynagrodzeń oraz emerytur i rent).

Płatności kasowe na działalność operacyjną skonsolidowanego szczebla centralnego w III kwartałach 2009 r. uległy zwiększeniu w porównaniu do analogicznego okresu roku ubiegłego o 36,2 mld zł, tj. o 12,1%. Wzrosły wszystkie kategorie płatności. Największy wzrost odnotowano w zasiłkach socjalnych (o 16,9 mld zł, tj. o 12,1%). Najwięcej (o 12,0 mld zł) wzrosły świadczenia z FUS, co wynikało głównie ze wzrostu w omawianym okresie (o 124 zł) przeciętnej wysokości świadczenia emerytalno-rentowego oraz wyższej (o 151 tys. osób) liczby świadczeniobiorców. W mniejszym stopniu (o 3,5 mld zł) wzrosły świadczenia zdrowotne finansowane przez NFZ oraz – w związku ze wzrastającym bezrobociem – świadczenia z Funduszu Pracy (o 2,0 mld zł). Znacznie wzrosły też wydatki pozostałe (o 9,9 mld zł, tj. o 9,3%), wśród których dominował wzrost dotacji do innych jednostek sektora. Mniejszym wzrostem charakteryzowały się płatności na obsługę długu publicznego (o 3,5 mld zł, tj. o 18,5%).

Nabycie netto niefinansowych aktywów (wydatki inwestycyjne na zakupy bądź wytworzenie środków trwałych, aktywów o wyjątkowej wartości oraz aktywów nieprodukowanych, pomniejszone o dochody z ich sprzedaży) przewyższyło nabycie netto z analogicznego okresu roku ubiegłego o 1,6 mld zł, tj. o 19,7%.

W wyniku znacznie wyższych płatności kasowych skonsolidowanego szczebla centralnego przeznaczonych na działalność operacyjną w porównaniu do wpływów z tej działalności w okresie styczeń-wrzesień 2009 wystąpił **niedobór środków pieniężnych netto z działalności operacyjnej** w wysokości 44,8 mld zł. W analogicznym okresie roku ubiegłego niedobór tych środków wyniósł 8,2 mld zł.

Dla skonsolidowanego szczebla centralnego III kwartały 2009 r. zakończyły się **deficytem** w wysokości 54,6 mld zł wobec deficytu w wysokości 16,4 mld zł w analogicznym okresie roku ubiegłego. Na wzrost deficytu o 38,2 mld zł wpłynęły: wyższy deficyt w budżecie państwa (o 30,7 mld zł) oraz w FUS (o 1,8 mld zł), a także przejście z nadwyżki do deficytu w NFZ (zmiana o 4,2 mld zł). Odwrotny trend zanotowano w FER, który zmniejszył swój deficyt o 0,7 mld zł.

Kategorie GFSM2001	styczeń-wrzesień 2008 r.								styczeń-wrzesień 2009 r.							
	budżet państwa	FER	FUS	F. Pracy	NFZ	konsolidacja	podsektor centralny	budżet państwa	FER	FUS	F. Pracy	NFZ	konsolidacja	podsektor centralny		
1. Wpływy pieniężne	183 732	12 002	98 535	6 756	38 464	-49 110	290 379	174 609	12 728	109 070	7 449	42 103	-55 978	289 981		
podatki	165 096	0	0	0	0	0	165 096	159 331	0	0	0	0	0	159 331		
składki na ubezpieczenie społeczne	0	935	60 968	6 512	37 050	0	105 465	0	1 006	65 650	6 662	39 731	0	113 049		
pozostałe	18 636	11 067	37 567	244	1 414	-49 110	19 818	15 278	11 722	43 420	787	2 372	-55 978	17 601		
2. Płatności kasowe	195 220	12 734	100 289	3 933	35 534	-49 110	298 600	215 273	12 740	112 648	6 874	43 199	-55 978	334 756		
wynagrodzenia (łącznie ze składkami)	23 158	0	0	0	222	0	23 380	26 131	0	0	0	248	0	26 379		
nabycie towarów i usług	9 704	0	95	150	162	0	10 111	12 334	0	415	149	99	0	12 997		
odsetki	19 016	0	0	0	5	0	19 021	22 549	0	0	0	0	0	22 549		
zasiłki socjalne	14 963	10 362	97 682	1 976	14 941	0	139 924	14 304	10 379	109 670	4 005	18 457	0	156 815		
pozostałe	128 379	2 372	2 512	1 807	20 204	-49 110	106 164	139 955	2 361	2 563	2 720	24 395	-55 978	116 016		
3. Środki pieniężne netto z działalności operacyjnej (1-2)	-11 488	-732	-1 754	2 823	2 930	0	-8 221	-40 664	-12	-3 578	575	-1 096	0	-44 775		
4. Nabycie netto niefinansowych aktywów	8 176	0	0	12	7	0	8 195	9 656	0	0	9	148	0	9 813		
5. Wynik (3-4)	-19 664	-732	-1 754	2 811	2 923	0	-16 416	-50 320	-12	-3 578	566	-1 244	0	-54 588		

Nota metodologiczna

Metodologia GFSM2001 została opracowana przez Międzynarodowy Fundusz Walutowy i obowiązuje od roku 2001. Według niej sektor instytucji rządowych i samorządowych składa się ze szczebli:

- centralnego (obejmującego budżet państwa, jednostki pozabudżetowe budżetu państwa, fundusze ubezpieczeń społecznych),
- lokalnego (obejmującego budżety jednostek samorządu terytorialnego, jednostki pozabudżetowe samorządu terytorialnego).

Dane miesięczne wykorzystywane do opracowania *Informacji* obejmują niepełny szczebel centralny (wydatki podmiotów objęte sprawozdawczością stanowią ponad 96% wydatków skonsolidowanego sektora centralnego) i prezentowane są w ujęciu kasowym po dokonaniu konsolidacji transferów wewnętrznych. Dane miesięczne nie sumują się na dane roczne.

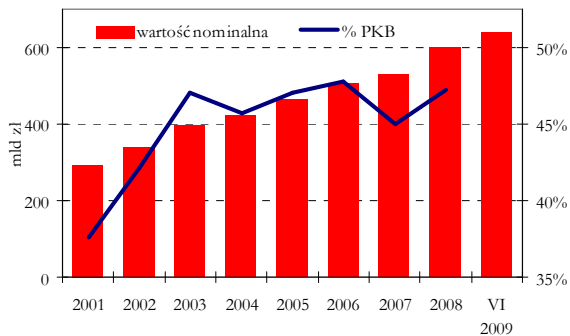
Więcej na: <http://www.mf.gov.pl/dokument.php?const=5&dzial=274&id=117892>

Zgodnie z metodologią GFSM2001 **dane roczne** dla sektora instytucji rządowych i samorządowych prezentowane są w ujęciu memoriałowym oraz po skonsolidowaniu transferów wewnętrznych, czyli dokonaniu konsolidacji wewnątrzszczeblowej i międzyszczeblowej.

5. Dług

5.1. Dług publiczny w I półroczu 2009 roku

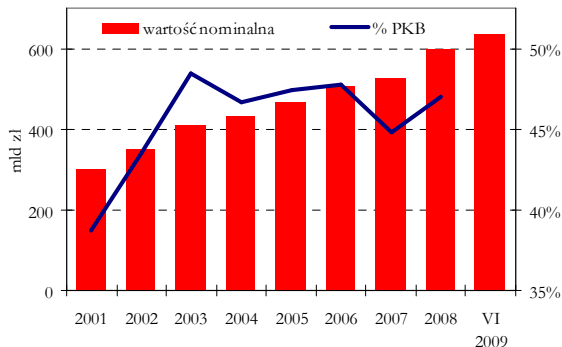
Dług EDP



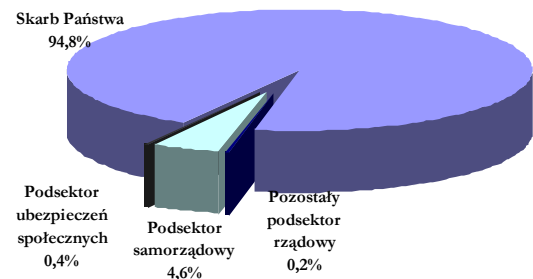
Struktura długu EDP wg instrumentów
stan na koniec czerwca 2009 r.



Państwowy dług publiczny



Państwowy dług publiczny wg podsektorów
stan na koniec czerwca 2009 r.



Dług sektora instytucji rządowych i samorządowych (EDP)

Dług sektora instytucji rządowych i samorządowych (EDP) stanowi jeden z elementów kryterium fiskalnego z Maastricht.

Na koniec czerwca 2009 r. dług EDP wyniósł 639,8 mld zł, w tym:

- podsektora instytucji rządowych na szczeblu centralnym 611,4 mld zł,
- podsektora instytucji samorządowych na szczeblu lokalnym 28,2 mld zł,
- podsektora funduszy ubezpieczeń społecznych 0,2 mld zł.

W porównaniu z końcem grudnia 2008 r. dług EDP wzrósł o 39,0 mld zł, tj. o 6,5%. Było to w dużej mierze skutkiem spadku wartości złotego w stosunku do innych walut, w których nominowany jest zagraniczny dług jednostek sektora instytucji rządowych i samorządowych.

Największy udział w zadłużeniu EDP mają dłużne papiery wartościowe. Zadłużenie z tego tytułu wyniosło na koniec czerwca 2009 r. 567,9 mld zł, zaś z tytułu kredytów i pożyczek 71,8 mld zł.

90,3% zadłużenia sektora instytucji rządowych i samorządowych stanowiły instrumenty o terminie zapadalności powyżej jednego roku.

Państwowy dług publiczny

Na koniec czerwca 2009 r. zadłużenie sektora finansów publicznych, po wyeliminowaniu przepływów finansowych pomiędzy podmiotami należącymi do tego sektora (tj. po konsolidacji), wyniosło 635,6 mld zł (wzrost o 37,8 mld zł w stosunku do końca grudnia 2008 r.). Na zadłużenie całego sektora finansów publicznych złożyło się:

- zadłużenie podsektora rządowego 603,9 mld zł - wzrost o 37,0 mld zł, tj. o 6,5%,
- zadłużenie podsektora samorządowego 29,3 mld zł - wzrost 1,2 mld zł, tj. o 4,2%,
- zadłużenie podsektora ubezpieczeń społecznych 2,4 mld zł - spadek o 0,4 mld zł, tj. o 12,7%.

Zadłużenie sektora finansów publicznych przed konsolidacją na koniec I kwartału 2009 r. wyniosło 649,5 mld zł, w tym:

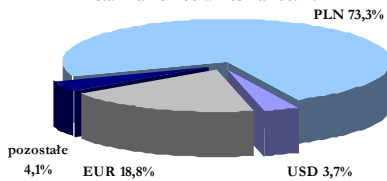
- zadłużenie podsektora rządowego 612,2 mld zł,
- zadłużenie podsektora samorządowego 34,8 mld zł,
- zadłużenie podsektora ubezpieczeń społecznych 2,4 mld zł.

Dominujący udział w państwowym długu publicznym ma zadłużenie Skarbu Państwa.

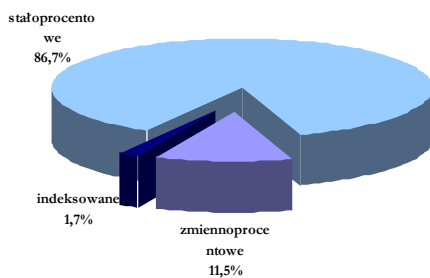
Wyszczególnienie	kryterium miejsca emisji stan na 30.VI.2009 r.		kryterium rezydenta stan na 30.VI.2009 r.	
	w mln zł	struktura w %	w mln zł	struktura w %
Państwowy dług publiczny	635.615	100,0%	635.615	100,0%
1. Dług krajowy	471.101	74,1%	412.890	65,0%
1.1. Dług z tytułu papierów wartościowych	446.598	70,3%	388.466	61,1%
1.2. Dług z tytułu kredytów i pożyczek	20.262	3,2%	20.262	3,2%
1.3. Pozostały dług	4.241	0,7%	4.161	0,7%
2. Dług zagraniczny	164.513	25,9%	222.725	35,0%
2.1. Dług z tytułu papierów wartościowych	128.423	20,2%	186.555	29,4%
2.2. Dług z tytułu kredytów i pożyczek	36.080	5,7%	36.080	5,7%
2.3. Pozostały dług	11	0,0%	90	0,0%

5.2. Dług Skarbu Państwa na koniec IX 2009 r.

Struktura walutowa zadłużenia Skarbu Państwa
stan na koniec września 2009 r.



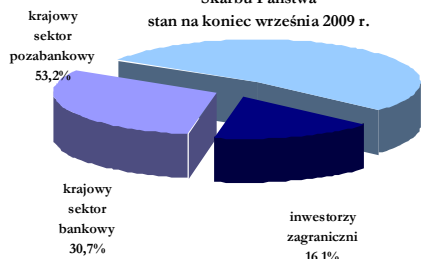
Struktura zadłużenia Skarbu Państwa wg rodzaju oprocentowania
stan na koniec września 2009 r.



Struktura przedmiotowa krajowego zadłużenia Skarbu Państwa
stan na koniec września 2009 r.



Struktura podmiotowa zadłużenia krajowego Skarbu Państwa
stan na koniec września 2009 r.



Struktura przedmiotowa zagranicznego zadłużenia Skarbu Państwa
stan na koniec września 2009 r.



Dług Skarbu Państwa

Dominujący udział w państwowym długu publicznym ma zadłużenie Skarbu Państwa (94,8% według stanu na koniec czerwca 2009 r.). Na koniec września 2009 r. zadłużenie Skarbu Państwa wyniosło 630.475 mln zł, w tym z tytułu: skarbowych papierów wartościowych, emitowanych w kraju i zagranicą łącznie 594.280 mln zł (tj. 94,3%), kredytów zagranicznych 35.960 mln zł (5,7%) oraz pozostałych tytułów dłużnych 234 mln zł (0,04%). W porównaniu z końcem grudnia 2008 r. zadłużenie Skarbu Państwa wzrosło o 60.529 mln zł, tj. o 10,6%. Było to głównie skutkiem finansowania potrzeb pożyczkowych budżetu.

	XII'08		IX'09		zmiana IX'09 – XII'08	
	w mln zł	struktura (w %)	w mln zł	struktura (w %)	w mln zł	w %
Dług Skarbu Państwa	569.946	100,0%	630.475	100,0%	60.529	10,6%
<i>kryterium miejsca emisji</i>						
dług krajowy	420.202	73,7%	462.409	73,3%	42.207	10,0%
dług zagraniczny	149.744	26,3%	168.067	26,7%	18.323	12,2%
<i>kryterium rezydenta</i>						
dług krajowy	373.545	65,5%	396.154	62,8%	22.609	6,1%
dług zagraniczny	196.401	34,5%	234.321	37,2%	37.920	19,3%

Struktura zadłużenia Skarbu Państwa

- Na zadłużenie krajowe Skarbu Państwa składają się przede wszystkim zobowiązania z tytułu wyemitowanych skarbowych papierów wartościowych. Instrumenty rynkowe stanowiły na koniec września 2009 r. 97,9%, w tym obligacje 84,8% (na koniec grudnia 2008 r. udziały te wynosiły odpowiednio 97,9% i 85,9%).
- W strukturze zadłużenia zagranicznego Skarbu Państwa dominującą pozycję stanowiły obligacje skarbowe (78,6%). Udział kredytów zagranicznych ukształtował się na poziomie 21,4%. Wśród kredytów największy udział miały zobowiązania wobec Europejskiego Banku Inwestycyjnego (59,8% wszystkich kredytów zagranicznych), oraz wobec Banku Światowego (35,8%). Po spłacie w marcu br. ostatniej raty tzw. opcji B (683 mln EUR) w ramach Klubu Paryskiego pozostały tylko zobowiązania wobec Japonii, które stanowią 0,9% wartości wszystkich kredytów zagranicznych.
- Zgodnie ze strategią zarządzania długiem sektora finansów publicznych na lata 2010-2012 podstawowym rynkiem finansowania potrzeb pożyczkowych budżetu państwa jest krajowy rynek finansowy, w związku z czym na koniec września br. 73,3% zadłużenia SP stanowiły zobowiązania w walucie krajowej. 18,8% zadłużenia nominowane było w EUR. Pozostała część zadłużenia (7,9%) nominowana była w USD, CHF, JPY oraz GBP.
- W okresie I-IX br. nastąpiło odwrócenie zeszłorocznego trendu spadkowego zaangażowania inwestorów zagranicznych w krajowym długu SP. W omawianym okresie wzrosło ono o 18.676 mln zł, tj. o 33,4% do poziomu 74.551 mln zł. W okresie I-IX br. odnotowano wzrost (o 6.343 mln zł, tj. o 4,7%) zadłużenia Skarbu Państwa wobec krajowego sektora bankowego, które wyniosło na koniec września 141.497 mln zł. Wzrosło także (o 17.188 mln zł, tj. o 7,5%) zadłużenie wobec podmiotów należących do krajowego sektora pozabankowego i wyniosło 245.911 mln zł (w tym portfele: funduszy emerytalnych stanowiły 44,8%, towarzystw ubezpieczeniowych - 27,4% oraz funduszy inwestycyjnych - 11,5%).

Zapadalność zadłużenia Skarbu Państwa

- W okresie I-IX br. odnotowano wzrost nominalnej wartości długu zapadającego w przeciągu najbliższego roku (o 1.523 mln zł, tj. o 1,4%). Na zmianę wpływ miała z jednej strony zwiększona emisja bonów skarbowych oraz z drugiej strony wykup emisji zagranicznych o wartości 1,5 mld EUR, 400 mln CHF oraz 50 mld JPY i wyżej wspomniana spłata zobowiązań wobec Klubu Paryskiego. Udział zobowiązań o zapadalności do 1 roku spadł z 19,7% do 18,0%.
- Wzrost zobowiązań w przedziale 1-3 lat wynika głównie ze zbliżających się terminów spłat kolejnych serii obligacji (PS0412) oraz sprzedaży obligacji OK0711 i OK0112.
- Wzrost zobowiązań w ostatnim przedziale zapadalności jest wynikiem kontynuacji sprzedaży obligacji długoterminowych.
- Średnia zapadalność długu SP wyniosła 5,30 lat (w tym długu krajowego 4,12). Według stanu na koniec XII 2008 r. wartości te wyniosły odpowiednio 5,27 i 4,23 lat.

	XII'08		IX'09		zmiana IX'09 – XII'08	
	w mln zł	struktura (w %)	w mln zł	struktura (w %)	w mln zł	w %
Łącznie spw i kredyty	569.167	100,0%	630.241	100,0%	61.074	10,7%
do 1 roku (włącznie)	112.051	19,7%	113.574	18,0%	1.523	1,4%
od 1 roku do 3 lat (włącznie)	142.363	25,0%	172.014	27,3%	29.651	20,8%
od 3 lat do 5 lat (włącznie)	100.138	17,6%	100.828	16,0%	690	0,7%
powyżej 5 lat	214.614	37,7%	243.825	38,7%	29.211	13,6%

ANEKS STATYSTYCZNY

PODSTAWOWE WSKAŹNIKI MAKROEKONOMICZNE

	jedn.	2007	2008	2008		2009		
				IIIQ	IVQ	IQ	IIQ	IIIQ
PROCESY REALNE								
PKB	%	106,8	105,0	105,1	103,0	100,8	101,1	101,7
Eksport	%	109,1	107,1	109,5	96,8	86,7	86,1	90,5
Import	%	113,7	108,0	109,1	97,5	82,8	80,1	85,1
Popyt krajowy	%	108,7	105,5	105,1	103,1	98,5	97,9	98,8
Spożycie	%	104,6	106,3	105,8	107,5	103,8	101,5	102,0
- indywidualne	%	104,9	105,9	105,7	105,7	103,3	101,7	102,2
- publiczne	%	103,7	107,5	106,0	113,8	105,7	100,9	101,3
Akumulacja	%	124,3	102,9	102,9	94,0	73,9	84,9	87,7
- nakłady brutto na środki trwałe	%	117,6	108,2	104,0	104,5	101,0	97,0	98,5
PKB w cenach bieżących	mld zł	1 177	1 273	315	350	314,0	326	331
Produkcja sprzedana przemysłu *	%	109,3	102,5	102,2	93,7	90,0	93,3	98,7
Produkcja budowlano-montażowa *	%	116,5	110,9	108,5	102,7	103,1	100,5	109,0
CENY								
Dynamika cen towarów i usług konsumpcyjnych	%	102,5	104,2	104,7	103,8	103,3	103,7	103,5
Dynamika cen produkcji sprzedanej przemysłu	%	102,3	102,6	102,1	102,5	105,0	104,2	102,2
Deflator PKB	%	104,0	103,0	102,8	102,0	104,4	104,0	103,7
WYNAGRODZENIA								
Dynamika realna:								
Przeciętne wynagrodzenie brutto w gospodarce narodowej	%	105,3	105,7	104,9	102,9	103,3	100,7	101,3
w tym: w sektorze przedsiębiorstw**	%	106,6	105,8	105,4	103,3	102,9	100,0	100,3
Przeciętna emerytura i renta								
- z pozarolniczego systemu ubezpieczeń społecznych	%	100,5	104,8	105,9	106,8	106,8	104,8	104,3
- rolników indywidualnych	%	98,9	101,2	101,7	102,6	103,2	102,3	102,5
RYNEK PRACY								
Przeciętne zatrudnienie w gospodarce narodowej***	%	104,7	104,0	103,5	102,9	100,2	99,6	98,8
w tym: w sektorze przedsiębiorstw**	%	104,7	104,8	104,5	103,9	100,1	99,0	98,2
Liczba zarejestrowanych bezrobotnych (koniec okresu)	tys. osób	1 747	1 474	1 377	1 474	1 759	1 659	1 716
Stopa bezrobocia rejestrowanego (koniec okresu)	%	11,2	9,5	8,9	9,5	11,1	10,6	10,9
KURS WALUTOWY								
PLN/USD (średnio w okresie)	PLN	2,77	2,41	2,20	2,86	3,44	3,27	2,94
PLN/EUR (średnio w okresie)	PLN	3,78	3,52	3,31	3,78	4,49	4,45	4,20
STOPY PROCENTOWE								
Stopy procentowe w ujęciu nominalnym								
- operacji otwartego rynku (średnio w okresie)	%	4,4	5,7	6,0	5,8	4,4	3,7	3,5
BILANS PŁATNICZY NA BAZIE TRANSAKCYJ								
Rachunek obrotów bieżących	mln EUR	-14 696	-18 302	-4 040	-4 814	-30	-845	-503
Saldo obrotów towarowych	mln EUR	-12 369	-17 724	-4 494	-4 995	-744	-360	-840
Saldo obrotów bieżących do PKB****	%	-4,7	-5,1	-5,0	-5,1	-3,8	-2,7	-1,8
Zmiana oficjalnych aktywów rezerwowych ("-" przyrost)	mln EUR	-9 380	2 428	3 751	8 062	-200	-2 558	-5 755
Dynamika nominalna:								
- eksport (EUR)	%	113,4	114,2	120,5	93,8	77,8	75,2	79,6
- import (EUR)	%	119,5	117,2	123,9	97,6	71,8	66,6	72,1

* dane roczne dla przemysłu i budownictwa do 2007 r. dla pełnej zbiorowości; dane roczne od 2008 r. dla zbiorowości podmiotów zatrudniających powyżej 9 osób;

** dane zgodne z PKD 2007;

*** dane kwartalne nie obejmują pełnej zbiorowości (bez jednostek małych);

**** dane w ujęciu płynnego roku;

PODSTAWOWE DANE Z ZAKRESU FINANSÓW PUBLICZNYCH (wg. sprawozdawczości krajowej)

	jedn.	XII 2007	I 2008	II 2008	III 2008	IV 2008	V 2008	VI 2008	VII 2008	VIII 2008	IX 2008	X 2008	XI 2008	XII 2008	I 2009	II 2009	III 2009	IV 2009	V 2009	VI 2009	VII 2009	VIII 2009	IX 2009
BUDŻET PAŃSTWA																							
Dochody	mln zł	20 683	22 655	20 649	21 356	25 959	18 208	18 879	23 182	22 109	19 381	21 425	21 207	18 537	27 744	19 011	18 972	23 612	21 785	23 266	25 639	23 303	19 252
Podatkowe	mln zł	18 123	21 092	17 383	18 439	20 910	16 735	15 682	18 306	18 160	17 121	19 724	19 678	16 270	25 675	13 783	16 257	19 380	14 405	14 303	18 590	17 681	17 578
Niepodatkowe	mln zł	2 146	1 233	1 478	1 152	1 838	944	2 209	2 214	2 408	1 860	1 345	918	1 711	1 853	988	1 349	2 048	1 511	1 819	2 183	5 056	1 221
Środki z Unii Europejskiej	mln zł	413	330	1 787	1 766	3 211	528	989	2 661	1 542	400	356	612	557	216	4 241	1 366	2 184	5 868	7 143	4 866	565	453
Wydatki	mln zł	30 614	18 248	25 193	19 416	27 208	20 639	20 383	22 546	19 682	23 288	28 686	24 695	27 911	24 826	27 180	24 941	27 698	22 836	23 538	24 047	23 922	24 939
Bieżące	mln zł	6 746	2 884	4 097	3 981	4 310	3 776	3 676	4 037	4 765	4 268	3 930	4 472	4 312	4 364	4 819	4 406	4 208	4 297	3 829	4 039	3 769	3 823
Majątkowe	mln zł	6 362	148	222	374	583	693	940	1 041	919	1 129	1 677	1 933	5 262	2 423	423	685	874	960	1 159	1 307	866	927
Obsługa długu publicznego	mln zł	2 119	1 924	1 037	1 610	3 653	2 851	1 043	1 175	1 383	2 328	4 544	2 370	1 198	2 549	1 101	3 667	5 469	2 877	1 330	2 349	827	2 282
Środki własne Unii Europejskiej	mln zł	1 305	1 229	1 751	1 215	961	618	527	464	590	670	1 656	1 002	1 540	1 159	2 737	1 246	1 200	787	1 322	536	1 078	864
Finansowanie projektów z udziałem środków UE	mln zł	3 664	1 041	3 366	1 901	3 737	1 581	1 398	1 335	478	1 055	1 947	1 225	6 102	946	3 661	1 557	1 375	1 270	1 843	2 188	4 435	2 301
Pozostałe	mln zł	10 418	11 022	14 720	10 335	13 963	11 120	12 800	14 494	11 548	13 837	14 931	13 693	9 497	13 384	14 438	13 381	14 572	12 645	14 055	13 627	12 946	14 742
Wynik	mln zł	-9 931	4 407	-4 544	1 940	-1 249	-2 431	-1 504	636	2 427	-3 907	-7 261	-3 488	-9 373	2 918	-8 169	-5 969	-4 086	-1 051	-272	1 592	-619	-5 688

	jedn.	I-XII 2007	I 2008	I-II 2008	I-III 2008	I-IV 2008	I-V 2008	I-VI 2008	I-VII 2008	I-VIII 2008	I-IX 2008	I-X 2008	I-XI 2008	I-XII 2008	I 2009	I-II 2009	I-III 2009	I-IV 2009	I-V 2009	I-VI 2009	I-VII 2009	I-VIII 2009	I-IX 2009
BUDŻET PAŃSTWA																							
Dochody	mln zł	236 368	22 655	43 304	64 659	90 619	108 826	127 706	150 888	172 997	192 378	213 803	235 010	253 547	27 744	46 755	65 727	89 338	111 123	134 389	160 028	183 330	202 582
Podatkowe	mln zł	206 385	21 092	38 475	56 914	77 824	94 559	110 241	128 547	146 707	163 828	183 552	203 230	219 499	25 675	39 458	55 715	75 094	89 500	103 803	122 392	140 074	157 651
Niepodatkowe	mln zł	22 448	1 233	2 711	3 863	5 701	6 645	8 854	11 068	13 476	15 336	16 681	17 598	19 309	1 853	2 841	4 190	6 237	7 749	9 568	11 751	16 807	18 028
Środki z Unii Europejskiej	mln zł	7 534	330	2 117	3 883	7 094	7 622	8 611	11 273	12 814	13 214	13 570	14 182	14 739	216	4 456	5 822	8 007	13 875	21 018	25 885	26 450	26 903
Wydatki	mln zł	252 324	18 248	43 441	62 857	90 064	110 703	131 087	153 632	173 315	196 602	225 288	249 983	277 893	24 826	52 006	76 947	104 644	127 480	151 018	175 065	198 986	223 926
Bieżące	mln zł	45 490	2 884	6 981	10 961	15 271	19 047	22 723	26 759	31 524	35 792	39 722	44 194	48 506	4 364	9 184	13 589	17 798	22 094	25 923	29 962	33 731	37 554
Majątkowe	mln zł	13 260	148	370	744	1 327	2 020	2 959	4 000	4 919	6 048	7 725	9 658	14 920	2 423	2 846	3 531	4 405	5 365	6 525	7 832	8 698	9 625
Obsługa długu publicznego	mln zł	27 500	1 924	2 961	4 571	8 224	11 075	12 118	13 294	14 676	17 004	21 548	23 918	25 117	2 549	3 650	7 317	12 786	15 663	16 993	19 342	20 169	22 451
Środki własne Unii Europejskiej	mln zł	10 629	1 229	2 980	4 196	5 157	5 775	6 302	6 766	7 357	8 026	9 683	10 684	12 224	1 159	3 896	5 142	6 342	7 128	8 450	8 986	10 064	10 929
Finansowanie projektów z udziałem środków UE	mln zł	17 582	1 041	4 407	6 308	10 045	11 626	13 024	14 359	14 837	15 893	17 839	19 065	25 167	946	4 607	6 164	7 539	8 809	10 652	12 841	17 276	19 577
Pozostałe	mln zł	137 863	11 022	25 742	36 077	50 040	61 161	73 960	88 454	100 002	113 839	128 771	142 464	151 961	13 384	27 822	41 203	55 775	68 420	82 475	96 102	109 048	123 790
Wynik	mln zł	-15 956	4 407	-137	1 803	554	-1 877	-3 381	-2 745	-317	-4 225	-11 485	-14 973	-24 346	2 918	-5 251	-11 220	-15 306	-16 357	-16 629	-15 037	-15 656	-21 344

PODSTAWOWE DANE Z ZAKRESU FINANSÓW PUBLICZNYCH

SKONSOLIDOWANY SZCZEBEL CENTRALNY (wg. metodologii GFSM2001 opracowanej przez MFV)

	jedn.	I 2008	II 2008	III 2008	IV 2008	V 2008	VI 2008	VII 2008	VIII 2008	IX 2008	X 2008	XI 2008	XII 2008	I 2009	II 2009	III 2009	IV 2009	V 2009	VI 2009	VII 2009	VIII 2009	IX 2009
Wpływy pieniężne z działalności operacyjnej	mln zł	33 377	30 987	32 317	37 179	29 746	30 549	33 004	32 187	31 033	33 054	32 701	32 322	39 547	28 301	31 758	34 510	28 576	28 708	33 095	33 357	32 129
Podatki	mln zł	21 220	17 533	18 598	21 055	16 865	15 816	18 445	18 286	17 278	19 892	19 829	16 591	25 856	13 990	16 509	19 559	14 566	14 479	18 741	17 857	17 774
Składki na ubezpieczenia społeczne	mln zł	10 759	12 240	11 644	11 983	11 667	12 179	11 840	11 487	11 666	11 753	11 640	12 827	11 504	13 142	13 109	12 609	12 708	12 229	12 418	12 363	12 967
Pozostałe	mln zł	1 398	1 214	2 075	4 141	1 214	2 554	2 719	2 414	2 089	1 409	1 232	2 904	2 187	1 169	2 140	2 342	1 302	2 000	1 936	3 137	1 388
Płatności kasowe na działalność operacyjną	mln zł	29 356	34 697	32 547	37 276	32 248	32 017	34 173	30 562	35 724	37 667	33 792	41 317	33 460	39 044	41 210	40 837	35 894	37 253	36 201	33 840	37 017
Wynagrodzenia (łącznie ze składkami)	mln zł	1 109	3 290	3 160	2 627	2 657	2 634	2 632	2 565	2 706	2 682	2 771	4 188	1 374	3 879	3 523	2 930	2 951	2 952	2 843	2 895	3 032
Nabycie towarów i usług	mln zł	794	793	1 088	1 660	1 045	1 294	1 328	936	1 173	1 687	1 368	2 437	2 834	1 031	1 341	1 450	1 451	1 345	1 295	1 098	1 152
Odsetki	mln zł	1 969	1 083	3 010	3 665	3 146	1 013	1 187	1 396	2 552	4 405	2 672	1 144	2 508	1 069	3 643	5 491	3 131	1 347	2 305	799	2 256
Zasilki socjalne	mln zł	14 908	14 720	13 701	17 438	13 773	15 825	17 918	14 010	17 631	16 821	14 126	18 417	14 956	16 606	19 303	18 237	15 769	19 182	17 276	17 041	18 445
Pozostałe	mln zł	10 576	14 811	11 588	11 886	11 627	11 251	11 108	11 655	11 662	12 072	12 855	15 131	11 788	16 459	13 400	12 729	12 592	12 427	12 482	12 007	12 132
Środki pieniężne netto z działalności operacyjnej	mln zł	4 021	-3 710	-230	-97	-2 502	-1 468	-1 169	1 625	-4 691	-4 613	-1 091	-8 995	6 087	-10 743	-9 452	-6 327	-7 318	-8 545	-3 106	-483	-4 888
Nabycie netto niefinansowych aktywów	mln zł	455	476	857	880	1 135	1 734	1 333	250	1 075	2 555	2 130	5 279	2 019	748	884	977	1 058	1 590	1 168	698	671
Wynik	mln zł	3 566	-4 186	-1 087	-977	-3 637	-3 202	-2 502	1 375	-5 766	-7 168	-3 221	-14 274	4 068	-11 491	-10 336	-7 304	-8 376	-10 135	-4 274	-1 181	-5 559

21

	jedn.	I 2008	I-II 2008	I-III 2008	I-IV 2008	I-V 2008	I-VI 2008	I-VII 2008	I-VIII 2008	I-IX 2008	I-X 2008	I-XI 2008	I-XII 2008	I 2009	I-II 2009	I-III 2009	I-IV 2009	I-V 2009	I-VI 2009	I-VII 2009	I-VIII 2009	I-IX 2009
Wpływy pieniężne z działalności operacyjnej	mln zł	33 377	64 364	96 681	133 860	163 606	194 155	227 159	259 346	290 379	323 433	356 134	388 456	39 547	67 848	99 606	134 116	162 692	191 400	224 495	257 852	289 981
Podatki	mln zł	21 220	38 753	57 351	78 406	95 271	111 087	129 532	147 818	165 096	184 988	204 817	221 408	25 856	39 846	56 355	75 914	90 480	104 959	123 700	141 557	159 331
Składki na ubezpieczenia społeczne	mln zł	10 759	22 999	34 643	46 626	58 293	70 472	82 312	93 799	105 465	117 218	128 858	141 685	11 504	24 646	37 755	50 364	63 072	75 301	87 719	100 082	113 049
Pozostałe	mln zł	1 398	2 612	4 687	8 828	10 042	12 596	15 315	17 729	19 818	21 227	22 459	25 363	2 187	3 356	5 496	7 838	9 140	11 140	13 076	16 213	17 601
Płatności kasowe na działalność operacyjną	mln zł	29 356	64 053	96 600	133 876	166 124	198 141	232 314	262 876	298 600	336 267	370 059	411 376	33 460	72 504	113 714	154 551	190 445	227 698	263 899	297 739	334 756
Wynagrodzenia (łącznie ze składkami)	mln zł	1 109	4 399	7 559	10 186	12 843	15 477	18 109	20 674	23 380	26 062	28 833	33 021	1 374	5 253	8 776	11 706	14 657	17 609	20 452	23 347	26 379
Nabycie towarów i usług	mln zł	794	1 587	2 675	4 335	5 380	6 674	8 002	8 938	10 111	11 798	13 166	15 603	2 834	3 865	5 206	6 656	8 107	9 452	10 747	11 845	12 997
Odsetki	mln zł	1 969	3 052	6 062	9 727	12 873	13 886	15 073	16 469	19 021	23 426	26 098	27 242	2 508	3 577	7 220	12 711	15 842	17 189	19 494	20 293	22 549
Zasilki socjalne	mln zł	14 908	29 628	43 329	60 767	74 540	90 365	108 283	122 293	139 924	156 745	170 871	189 288	14 956	31 562	50 865	69 102	84 871	104 053	121 329	138 370	156 815
Pozostałe	mln zł	10 576	25 387	36 975	48 861	60 488	71 739	82 847	94 502	106 164	118 236	131 091	146 222	11 788	28 247	41 647	54 376	66 968	79 395	91 877	103 884	116 016
Środki pieniężne netto z działalności operacyjnej	mln zł	4 021	311	81	-16	-2 518	-3 986	-5 155	-3 530	-8 221	-12 834	-13 925	-22 920	6 087	-4 656	-14 108	-20 435	-27 753	-36 298	-39 404	-39 887	-44 775
Nabycie netto niefinansowych aktywów	mln zł	455	931	1 788	2 668	3 803	5 537	6 870	7 120	8 195	10 750	12 880	18 159	2 019	2 767	3 651	4 628	5 686	7 276	8 444	9 142	9 813
Wynik	mln zł	3 566	-620	-1 707	-2 684	-6 321	-9 523	-12 025	-10 650	-16 416	-23 584	-26 805	-41 079	4 068	-7 423	-17 759	-25 063	-33 439	-43 574	-47 848	-49 029	-54 588

SKONSOLIDOWANY SEKTOR INSTYTUCJI RZĄDOWYCH I SAMORZĄDOWYCH
(wg. metodologii GFSM2001)

	jedn.	2002	2003	2004	2005	2006	2007	2008
Dochody	mln zł	313 396	324 175	347 171	382 843	416 402	463 651	496 968
Podatki	mln zł	162 992	168 488	181 676	203 866	228 537	268 878	291 832
Składki na ubezpieczenia społeczne	mln zł	103 445	108 066	113 750	120 839	128 887	140 422	144 337
Pozostałe	mln zł	46 959	47 621	51 745	58 138	58 978	54 351	60 799
Wydatki	mln zł	349 177	367 043	389 883	409 241	435 690	461 284	512 023
Wynagrodzenia (łącznie ze składkami)	mln zł	86 573	89 637	94 205	98 870	104 345	112 867	126 714
Nabycie towarów i usług	mln zł	47 344	49 965	53 404	55 605	60 855	69 163	76 027
Odsetki	mln zł	24 271	25 439	25 744	27 523	25 888	24 145	30 491
Zasilki socjalne	mln zł	154 927	161 356	169 518	170 946	183 471	190 261	206 659
Pozostałe	mln zł	36 062	40 646	47 012	56 297	61 131	64 848	72 132
Saldo operacyjne netto	mln zł	-35 781	-42 868	-42 712	-26 398	-19 288	2 367	-15 055
Nabycie netto niefinansowych aktywów	mln zł	5 498	6 278	8 953	12 769	17 700	22 840	32 867
Wierzytelności/zobowiązania netto	mln zł	-41 279	-49 146	-51 665	-39 167	-36 988	-20 473	-47 922

PODSTAWOWE DANE Z ZAKRESU FINANSÓW PUBLICZNYCH (wg ESA'95)

SEKTOR INSTYTUCJI RZĄDOWYCH I SAMORZĄDOWYCH											
		IQ2007	IIQ2007	IIIQ2007	IVQ2007	IQ2008	IIQ2008	IIIQ2008	IVQ2008	IQ2009	IIQ2009
Dochody	mln zł	120,1	113,0	117,3	124,0	127,8	120,1	122,2	134,1	126,4	117,9
Podatkowe	mln zł	69,0	61,5	64,8	71,6	76,5	65,2	71,1	77,2	69,8	61,6
Składki na ubezpieczenia społeczne	mln zł	35,2	34,6	34,1	36,7	35,0	35,2	34,0	40,3	39,6	38,6
Pozostałe	mln zł	15,8	16,9	18,4	15,6	16,3	19,7	17,1	16,6	17,0	17,7
Wydatki	mln zł	116,7	124,3	122,1	133,3	123,5	133,2	133,6	160,4	137,1	140,5
Wynagrodzenia (łącznie ze składkami)	mln zł	28,3	28,6	26,6	29,7	28,4	31,5	30,3	37,1	30,2	32,7
Zużycie pośrednie	mln zł	16,7	18,9	17,7	17,2	21,7	19,5	19,2	19,3	23,1	18,0
Świadczenia społeczne	mln zł	48,7	49,8	48,1	44,0	51,9	51,9	51,0	51,9	55,7	56,0
Obsetki	mln zł	5,9	8,2	5,9	7,2	5,3	8,3	5,6	9,1	7,7	9,1
Akumulacja	mln zł	4,4	9,0	11,6	24,0	4,5	10,7	13,6	29,7	6,6	12,9
Pozostałe	mln zł	9,7	8,7	10,9	9,3	10,4	10,1	12,7	10,4	11,6	10,2
Spżycie	mln zł	51,9	54,2	51,9	53,6	56,8	57,8	56,9	64,7	61,9	59,8
Wynik	mln zł	3,4	-11,3	-4,9	-9,4	4,3	-13,1	-11,4	-26,3	-10,6	-22,6
		2000	2001	2002	2003	2004	2005	2006	2007	2008	2009
Dochody	mln zł	283,3	301,2	317,1	323,6	341,4	384,5	426,5	474,3	504,2	-
Podatkowe	mln zł	147,5	149,4	162,8	166,6	178,1	202,3	230,7	267,2	290,3	-
Składki na ubezpieczenia społeczne	mln zł	96,3	104,4	104,6	107,9	114,0	121,1	129,1	140,6	144,6	-
Pozostałe	mln zł	39,5	47,4	49,7	49,0	49,2	61,2	66,7	66,4	69,3	-
Wydatki	mln zł	305,8	341,2	357,6	376,4	394,1	426,9	465,0	496,4	550,7	-
Wynagrodzenia (łącznie ze składkami)	mln zł	75,1	83,3	87,0	90,0	93,0	98,8	104,1	113,2	127,3	-
Zużycie pośrednie	mln zł	44,3	47,2	49,1	50,9	53,5	57,3	63,6	70,6	78,7	-
Świadczenia społeczne	mln zł	133,6	146,9	152,7	159,6	167,6	172,5	183,9	190,6	215,8	-
Obsetki	mln zł	22,5	24,3	23,4	25,1	25,5	27,5	28,1	27,2	28,4	-
Akumulacja	mln zł	17,9	26,7	28,3	28,6	31,9	34,1	41,9	50,2	58,1	-
Pozostałe	mln zł	9,0	9,4	14,3	19,5	16,9	31,0	37,3	37,5	44,1	-
Spżycie	mln zł	129,8	139,5	144,7	152,8	162,7	177,8	193,7	211,6	236,3	-
Wynik	mln zł	-22,5	-40,0	-40,5	-52,8	-52,7	-42,3	-38,5	-22,1	-46,5	-
	%PKB	-3,0	-5,1	-5,0	-6,3	-5,7	-4,3	-3,6	-1,9	-3,7	-
Wydatki wg COFOG	mln zł	-	-	357,6	376,4	394,1	426,2	464,3	493,1	-	-
Działalność ogólnoparastwowa	mln zł	-	-	48,5	52,8	58,1	61,5	64,0	64,8	-	-
Obrota narodowa	mln zł	-	-	10,3	9,9	9,3	10,4	12,2	16,3	-	-
Bezpieczeństwo i porządek publiczny	mln zł	-	-	12,1	14,3	14,6	16,9	19,3	21,5	-	-
Sprawy gospodarcze	mln zł	-	-	28,3	28,5	31,3	37,2	46,2	53,2	-	-
Ochrona środowiska	mln zł	-	-	4,7	4,7	5,1	6,0	6,6	6,7	-	-
Gospodarka mieszkaniowa i komunalna	mln zł	-	-	12,4	12,2	12,8	13,9	13,0	13,2	-	-
Ochrona zdrowia	mln zł	-	-	35,2	36,2	38,4	43,5	49,1	53,5	-	-
Organizacja wypoczynku, kultura i religia	mln zł	-	-	8,6	8,1	9,0	10,2	12,1	13,1	-	-
Edukacja	mln zł	-	-	49,2	51,1	52,9	60,0	63,1	66,8	-	-
Ochrona społeczna	mln zł	-	-	148,3	158,6	162,6	166,8	178,8	183,9	-	-

ZADŁUŻENIE SEKTORA FINANSÓW PUBLICZNYCH wg EDP
ZADŁUŻENIE SEKTORA INSTYTUCJI RZĄDOWYCH I SAMORZĄDOWYCH (EDP) WG INSTRUMENTÓW

	jedn.	XII 2005	III 2006	VI 2006	IX 2006	XII 2006	III 2007	VI 2007	IX 2007	XII 2007	III 2008	VI 2008	IX 2008	XII 2008	III 2009	VI 2009
Zadłużenie sektora instytucji rządowych i samorządowych	mln zł	463 018	487 980	500 635	502 731	505 149	518 297	511 588	513 329	527 570	521 417	530 230	542 681	600 802	631 777	639 781
Gotówka i depozyty	mln zł	6	4	4	2	4	3	2	1	0	1	1	0	0	1	0
Papiery wart. inne niż akcje, bez instr. pochodnych	mln zł	388 286	416 047	429 006	432 131	437 170	450 447	448 938	452 602	469 194	466 109	476 014	487 173	533 260	559 181	567 941
krótkoterminowe	mln zł	24 179	20 614	19 254	21 473	25 329	22 056	19 408	16 651	23 381	13 825	30 625	37 012	51 295	55 278	60 992
długoterminowe	mln zł	364 106	395 433	409 752	410 657	411 841	428 391	429 530	435 950	445 813	452 284	445 389	450 161	481 965	503 903	506 949
Pożyczki, w tym:	mln zł	74 727	72 422	72 240	71 352	68 862	68 827	63 834	62 217	60 147	57 182	56 243	55 508	67 542	72 595	71 840
krótkoterminowe	mln zł	8 582	9 944	8 107	6 865	4 694	5 664	3 647	1 594	541	464	526	606	818	870	1 272
długoterminowe	mln zł	66 145	62 478	64 133	64 487	64 168	63 163	60 187	60 623	59 607	56 718	55 717	54 902	66 725	71 725	70 568

ZADŁUŻENIE SEKTORA INSTYTUCJI RZĄDOWYCH I SAMORZĄDOWYCH (EDP) WG PODSEKTORÓW

	jedn.	XII 2005	III 2006	VI 2006	IX 2006	XII 2006	III 2007	VI 2007	IX 2007	XII 2007	III 2008	VI 2008	IX 2008	XII 2008	III 2009	VI 2009
Zadłużenie sektora instytucji rządowych i samorządowych	mln zł	463 018	488 473	501 250	503 485	506 036	519 276	512 774	514 820	529 342	523 291	532 258	542 681	600 802	631 777	639 781
Dług sektora rządowego	mln zł	437 230	461 991	476 281	478 667	479 954	493 235	488 783	492 908	506 019	500 989	510 518	520 318	573 690	605 137	611 372
Dług sektora samorządowego	mln zł	17 919	17 360	17 509	18 777	21 871	21 178	20 885	20 938	23 322	22 302	21 740	22 363	27 113	26 640	28 209
Dług sektora ubezpieczeń	mln zł	7 870	9 121	7 460	6 041	4 211	4 863	3 105	974	0	0	0	0	0	0	200

ZADŁUŻENIE SEKTORA FINANSÓW PUBLICZNYCH

PAŃSTWOWY DŁUG PUBLICZNY

	jedn.	XII 2005	III 2006	VI 2006	IX 2006	XII 2006	III 2007	VI 2007	IX 2007	XII 2007	III 2008	VI 2008	IX 2008	XII 2008	III 2009	VI 2009
Zadłużenie sektora finansów publicznych	mln zł	466 590	490 486	502 065	503 672	506 264	517 093	511 049	511 385	527 442	520 489	529 041	538 460	597 764	627 623	635 615
Zadłużenie sektora rządowego	mln zł	439 334	463 885	476 340	478 481	477 920	490 681	484 943	488 079	500 214	495 142	504 661	513 732	566 883	597 532	603 894
Skarb Państwa	mln zł	438 416	462 974	475 292	477 290	476 552	489 102	483 646	486 836	498 963	493 997	503 375	512 416	565 462	596 192	602 654
Narodowy Fundusz Zdrowia	mln zł	0	0	0	0	0	0	0	0	0	0	0	0	0	0	0
Państwowe fundusze celowe z osobowością prawną	mln zł	0	0	0	0	0	0	0	0	0	0	0	0	0	0	0
Państwowe szkoły wyższe	mln zł	147	136	152	208	248	202	197	229	247	87	224	265	298	262	245
Jednostki badawczo-rozwojowe	mln zł	153	148	166	185	186	190	180	201	204	200	222	243	242	231	228
Samodzielne publiczne zakłady opieki zdrowotnej	mln zł	526	543	593	689	705	723	699	719	734	798	778	646	775	818	739
Państwowe instytucje kultury	mln zł	34	33	30	38	38	38	46	49	53	41	40	37	20	19	16
PAN i tworzone przez PAN jednostki organizacyjne	mln zł	3	3	5	2	9	3	4	4	5	8	12	7	5	4	4
Pozostałe państwowe osoby prawne...	mln zł	55	47	102	70	181	423	170	41	8	13	10	118	80	7	9
Zadłużenie sektora samorządowego	mln zł	20 172	19 347	19 506	20 388	23 283	22 668	22 428	22 332	24 483	23 590	23 003	23 589	28 107	27 704	29 297
Jednostki samorządu terytorialnego	mln zł	17 156	16 533	16 529	17 220	19 991	19 348	18 914	19 014	21 203	20 200	19 641	20 215	24 967	24 583	26 216
Samorządowe fundusze celowe z osobowością prawną	mln zł	1	1	2	3	0	0	0	0	14	0	0	0	14	0	0
Samodzielne publiczne zakłady opieki zdrowotnej	mln zł	2 953	2 753	2 914	3 132	3 227	3 281	3 471	3 272	3 203	3 317	3 308	3 337	3 088	3 091	3 053
Samorządowe instytucje kultury	mln zł	25	23	25	26	56	31	32	33	48	52	35	25	24	25	17
Pozostałe samorządowe osoby prawne...	mln zł	37	37	37	8	9	7	11	13	14	21	18	13	14	5	11
Zadłużenie sektora ubezpieczeń społecznych	mln zł	7 084	7 254	6 218	4 802	5 060	3 744	3 679	974	2 745	1 757	1 378	1 139	2 775	2 387	2 424
Zakład Ubezpieczeń Społecznych	mln zł	0	0	0	0	0	0	0	0	0	0	0	0	0	0	0
Fundusze zarządzane przez Zakład Ubezpieczeń Społecznych	mln zł	7 084	7 254	6 218	4 802	5 060	3 744	3 679	974	2 745	1 757	1 378	1 139	2 775	2 387	2 424
Kasa Rolniczego Ubezpieczenia Społecznego	mln zł	0	0	0	0	0	0	0	0	0	0	0	0	0	0	0

ZADŁUŻENIE SKARBU PAŃSTWA (wg nominatu)

	jedn.	XII 2004	XII 2005	XII 2006	XII 2007	XII 2008	I 2009	II 2009	III 2009	IV 2009	V 2009	VI 2009	VII 2009	VIII 2009	IX 2009
Zadłużenie Skarbu Państwa	mln zł	402 860	440 167	478 526	501 531	569 946	583 852	598 215	601 073	601 597	602 543	608 125	609 100	620 116	630 475
Dług krajowy	mln zł	291 659	315 479	352 328	380 409	420 202	423 638	426 309	434 259	445 942	442 388	449 175	451 123	458 282	462 409
obligacje rynkowe	mln zł	226 601	278 381	317 046	350 868	360 815	365 339	367 215	370 869	377 740	373 559	379 302	377 150	385 062	391 968
bony skarbowe	mln zł	46 900	24 400	25 800	22 586	50 403	49 191	49 947	54 588	59 213	59 679	60 365	64 328	63 555	60 757
obligacje oszczędnościowe	mln zł	9 054	8 620	7 205	6 319	7 897	8 022	8 061	8 395	8 588	8 754	8 977	9 121	9 145	9 238
obligacje nierynkowe	mln zł	4 333	565	483	396	307	307	307	260	260	260	260	260	260	211
pozostały dług krajowy	mln zł	4 771	3 513	1 794	240	779	779	779	148	142	136	271	265	260	234
Dług zagraniczny	mln zł	111 202	124 689	126 198	121 122	149 744	160 214	171 907	166 814	155 655	160 155	158 951	157 977	161 834	168 067
Dług z tytułu SPW	mln zł	48 462	83 862	90 639	92 254	121 156	125 210	135 216	133 320	124 376	128 687	127 306	128 743	126 727	132 106
obligacje typu Brady	mln zł	3 568	3 891	1 761	1 319	1 009	1 177	1 252	1 206	1 119	1 083	1 081	1 005	976	857
obligacje zagraniczne	mln zł	44 894	79 970	88 878	90 935	120 148	124 034	133 965	132 114	123 257	127 604	126 225	127 737	125 750	131 249
Dług z tytułu kredytów	mln zł	62 740	40 827	35 559	28 868	28 588	35 003	36 691	33 494	31 279	31 467	31 645	29 234	35 107	35 960
Klub Paryski	mln zł	50 255	25 153	17 941	10 526	3 173	3 571	3 689	418	390	383	385	358	358	341
Międzynarodowe															
Instytucje Finansowe	mln zł	12 033	15 261	17 378	18 153	24 997	30 964	32 526	32 620	30 465	30 671	30 845	28 680	34 553	35 415
w tym: Europejski															
Bank Inwestycyjny	mln zł	6 388	9 340	11 365	13 042	19 266	20 485	21 533	21 579	20 121	20 381	20 523	19 085	21 012	21 502
pozostałe	mln zł	453	413	240	188	418	468	475	455	424	413	414	196	196	205

więcej danych: <http://www.mf.gov.pl/dokument.php?const=5&dzial=590&cid=70515>