



Nr **1**/2011

INFORMACJA KWARTALNA
O SYTUACJI MAKROEKONOMICZNEJ
I STANIE FINANSÓW PUBLICZNYCH

LUTY 2011

MINISTERSTWO FINANSÓW
Departament Polityki Finansowej, Analiz i Statystyki
Departament Budżetu Państwa
Departament Długu Publicznego

Niniejszy materiał został opracowany wyłącznie w celach informacyjnych i nie może być traktowany jako oferta lub rekomendacja do zawierania jakichkolwiek transakcji. Informacje zawarte w materiale pochodzą z dostępnych, wiarygodnych źródeł, jednak Ministerstwo Finansów nie może zagwarantować ich dokładności i pełności. Ministerstwo Finansów nie ponosi odpowiedzialności za skutki decyzji podjętych na podstawie informacji zawartych w niniejszym materiale. Niniejszy materiał może być wykorzystywany do opracowań własnych pod warunkiem powołania się na źródło.

Mając na uwadze zasadę jawności i przejrzystości finansów publicznych publikujemy *Informację kwartalną o sytuacji makroekonomicznej i stanie finansów publicznych*.

Podstawowym celem niniejszej *Informacji* jest zaprezentowanie dostępnych informacji na temat sektora finansów publicznych:

- według obowiązującego w Unii Europejskiej standardu ESA'95 (dane kwartalne obejmujące cały sektor instytucji rządowych i samorządowych),
- według standardu Międzynarodowego Funduszu Walutowego GFSM2001 (dane miesięczne obejmujące szczebel centralny, dane roczne obejmujące cały sektor instytucji rządowych i samorządowych),
- według przepisów krajowych (dane miesięczne o budżecie państwa).

NAJWAŻNIEJSZE INFORMACJE DOTYCZĄCE FINANSÓW PUBLICZNYCH w okresie I-IX 2010 r.

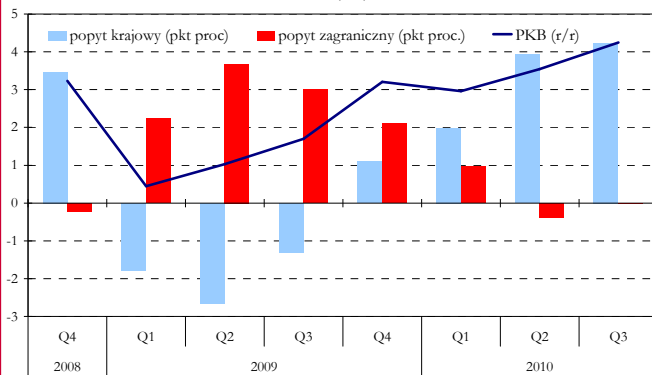
- **wynik budżetu państwa wyniósł -39,5 mld zł**
- **wynik sektora instytucji rządowych i samorządowych wg ESA'95 wyniósł -48,9 mld zł**
- **dług Skarbu Państwa na koniec września wyniósł 704,7 mld zł**
- **państwowy dług publiczny na koniec września wyniósł 746,1 mld zł**

SPIS TREŚCI

1. Sytuacja makroekonomiczna w III kwartale 2010 r.....	5
2. Budżet państwa	8
2.1. Dochody budżetu państwa w okresie I-IX 2010 r.....	8
2.2. Wydatki budżetu państwa w okresie I-IX 2010 r.	9
2.3. Potrzeby pożyczkowe budżetu państwa i ich finansowanie w okresie I-IX 2010 r.	10
2.4. Wykonanie budżetu państwa w okresie I - XI 2010 r.	11
3. Sektor instytucji rządowych i samorządowych wg ESA'95 w III kwartale 2010 r.....	12
4. Szczegel centralny wg GFSM2001 w okresie I-IX 2010 r.	13
5. Dług.....	14
5.1. Dług publiczny w okresie I-IX 2009 r.....	14
5.2. Dług Skarbu Państwa w okresie I-IX 2010 r.....	15
Aneks statystyczny	17

1. Sytuacja makroekonomiczna w III kwartale 2010 r.

PKB (r/r)



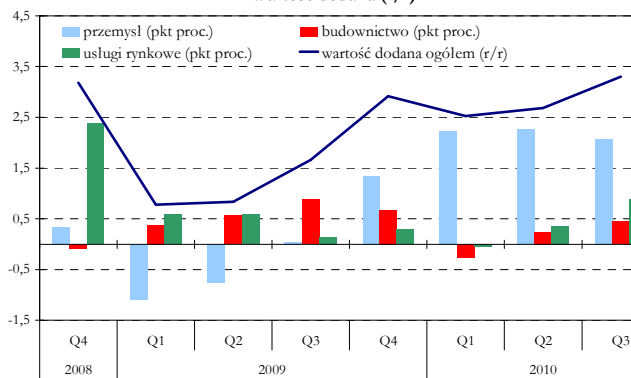
Utrzymane tempo wzrostu PKB

W III kw. 2010 r. tempo wzrostu PKB wyniosło 1,3% kw/kw (sa), dzięki czemu PKB był o 4,2% wyższy w porównaniu z okresem analogicznym w 2009 r. Najszybciej w III kw. rósł popyt krajowy. Konsumpcja prywatna wzrosła o kolejne 1,1% kw/kw (sa), dzięki czemu była już o 3,5% wyższa niż w III kw. 2009 r. Wciąż brak jest znaczącej poprawy w zakresie inwestycji, a poziom z zeszłego roku został utrzymany tylko dzięki wyższym nakładom sektora publicznego.

W dalszym ciągu kontynuowany był proces odbudowy zapasów, których stan zwiększył się o 3,6 mld zł, dzięki czemu wzrost PKB był wyższy o 1,4 pkt. proc.

W III kw. 2010 r. znacząco spadła zarówno dynamika eksportu (-2% kw/kw, sa), jak i importu (0,5% kw/kw, sa). Pomimo tego, poziom obrotów handlowych był znacznie wyższy w porównaniu z rokiem wcześniejszym, a wkład we wzrost PKB — wciąż neutralny.

Wartość dodana (r/r)



Rośnie rola usług rynkowych

Realny wzrost wartości dodanej brutto w III kw. 2010 r. wyniósł 0,9% kw/kw (sa), dzięki czemu była ona o 3,8% wyższa w porównaniu z poprzednim rokiem. Po 5 kwartałach wysokich wzrostów, wartość dodana dotychczasowego lidera — przemysłu — zatrzymała się na poziomie z poprzedniego kwartału (wzrost zaledwie o 0,2% kw/kw, sa). W porównaniu z wcześniejszym rokiem jej poziom był jednak o 10,2% wyższy.

Po raz pierwszy od III kw. 2008 r. wyraźny wzrost zanotowały usługi rynkowe, gdzie wartość dodana wzrosła o 0,9% kw/kw, sa. Ich poziom wciąż był tylko o 2% wyższy w porównaniu z rokiem poprzednim. Na dynamikę tej kategorii duży wpływ wywiera sytuacja w sekcjach pośrednictwa finansowego oraz nieruchomości (stanowiących około 20% PKB), gdzie po wysokich spadkach w III kw. 2009 r. kontynuowany był trend horyzontalny.

Wyższy deficyt obrotów bieżących

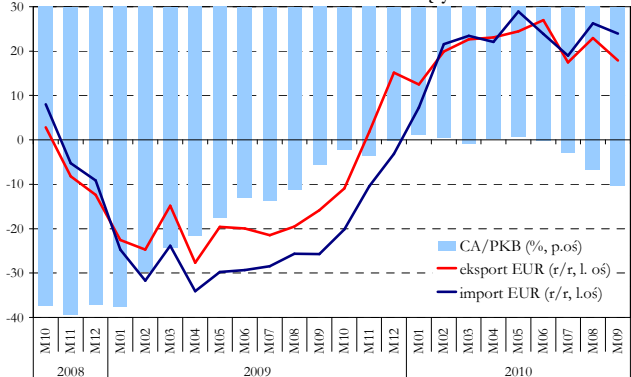
W porównaniu z poprzednim kwartałem, deficyt obrotów bieżących w III kw. 2010 r. wzrósł o 2,7 mld EUR.

Wzrost ten jest przede wszystkim zasługą deficytu handlowego, który potroił się i osiągnął 2 mld EUR. Utrzymywała się wysoka dynamika importu (r/r), przewyższająca dynamikę eksportu, do czego przyczyniał się m.in. niekorzystny wskaźnik terms of trade.

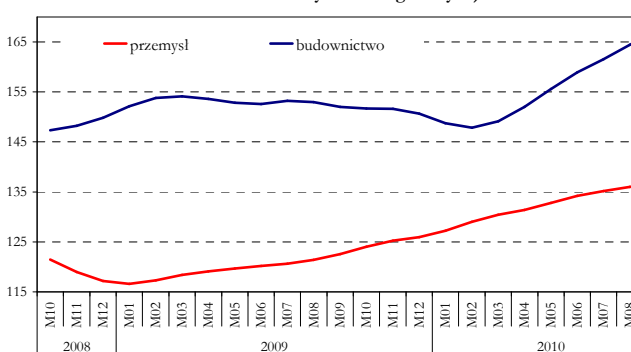
Spadek nadwyżki w transferach bieżących o połowę był efektem relatywnie niskiego napływu transferów bieżących z UE; saldo przepływów finansowych pomiędzy Polską i Unią rejestrowane na rachunku bieżącym było o 0,9 mld EUR niższe niż w poprzednich dwóch kwartałach.

Deficyt dochodów wzrósł tylko o 0,4 mld EUR, ale nadal stanowił najważniejszą pozycję na rachunku bieżącym (3,6 mld EUR).

Saldo rachunku obrotów bieżących



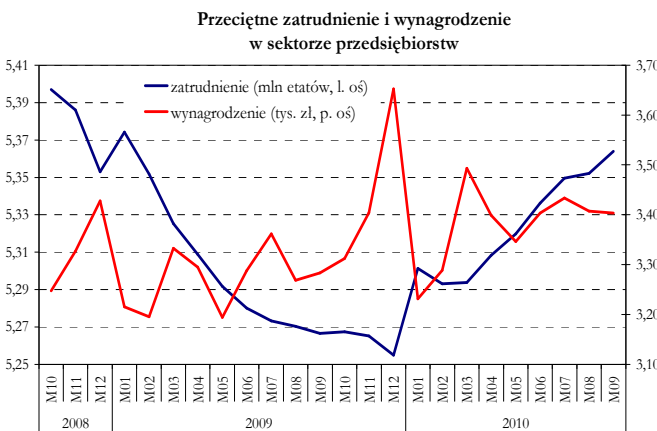
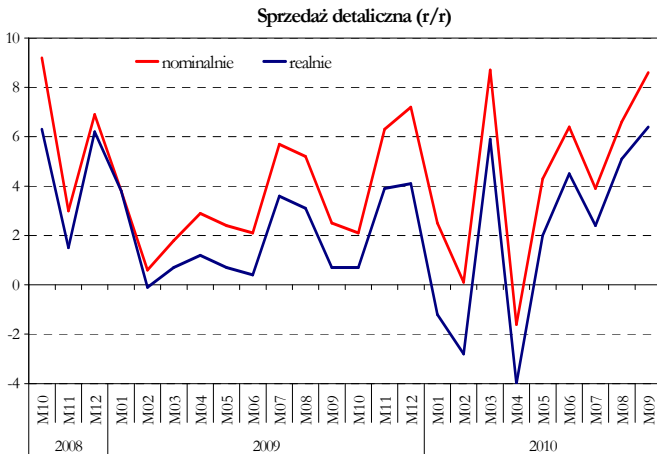
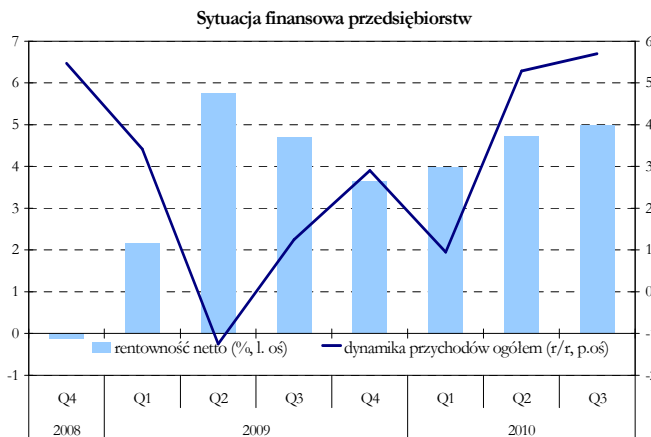
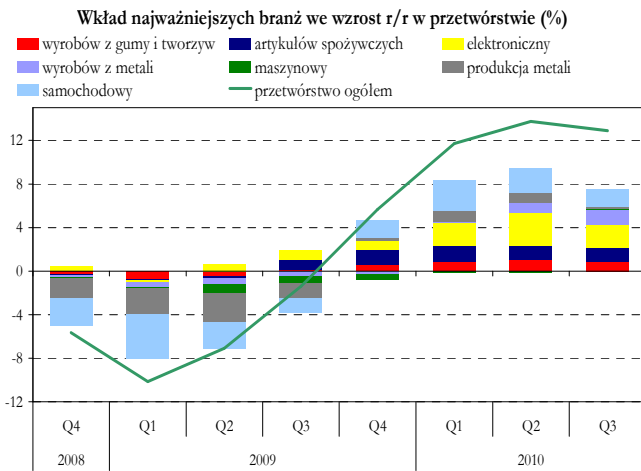
Produkcja przemysłowa i budowlana (i2005=100, oczyszczona z wahań sezonowych i nieregularnych)



Kontynuacja ożywienia w przemyśle

Produkcja sprzedana przemysłu w III kw. 2010 r. po raz szósty z rzędu wzrosła w ujęciu kwartalnym (o 2,9% kw/kw, sa), dzięki czemu jej poziom był o 10,8% wyższy w porównaniu z III kw. 2009 r. Ożywienie w przemyśle w dalszym ciągu wynikało głównie z poprawy sytuacji w przetwórstwie przemysłowym, które korzystało m.in. z kontynuacji odbudowy popytu zewnętrznego. W porównaniu do poprzedniego kwartału zwiększyła się także produkcja (sa) górnictwa i energetyki, ale w obu przypadkach jej poziom był nadal niższy w porównaniu do maksimum sprzed kryzysu finansowego.

Po słabym początku 2010 r., dzięki rosnącej inwestycjom publicznym do wyraźnego trendu wzrostowego powróciła również produkcja budowlano-montażowa. Największy dodatni wkład w jej wzrost był udziałem działu budowa budynków.



Wzrosty w głównych gałęziach przetwórstwa

W najważniejszym dziale przemysłu, przetwórstwie przemysłowym, produkcja w III kw. 2010 r. wzrosła o ok. 2,9% kw/kw, sa (była o 12,5% wyższa niż przed rokiem). Po oczyszczeniu z wahań sezonowych, jej poziom przekroczył już o 4,3% dotychczasowy szczyt z początku 2008 r. Tendencja wzrostowa produkcji obserwowana była w przypadku większości działów przetwórstwa, co wskazuje, że wśród czynników wspierających przemysł oprócz odbudowy popytu zewnętrznego rosło znaczenie pozytywnych zmian w zakresie popytu krajowego. W trendzie wzrostowym utrzymała się produkcja m.in. przemysłu spożywczego - najważniejszego działu przetwórstwa, gumowego i farmaceutycznego. Wzrost produkcji budowlano-montażowej przełożył się z kolei na dobre wyniki produkcji wyrobów z pozostałych mineralnych surowców niemetalicznych (m.in. cementu).

Dalsza poprawa wyników przedsiębiorstw niefinansowych

W pierwszych III kwartałach 2010 r. przychody ogółem były o 4,0% wyższe niż w analogicznym okresie poprzedniego roku, a koszty ogółem o 3,6% wyższe. Dzięki temu wynik netto poprawił się o 12,5% (do 67,5 mld zł).

Szacunkowy wynik finansowy netto przedsiębiorstw niefinansowych w samym III kwartale 2010 r. był również wyraźnie lepszy niż przed rokiem. Stopniowo poprawiał się wynik ze sprzedaży produktów, który od II kw. 2009 r. był ujemny. W III kw. przedsiębiorstwa w dalszym ciągu notowały jednak stratę ze sprzedaży własnych wyrobów i usług.

Bardzo dobry III kw. zanotowała energetyka. W dalszym ciągu poprawiały się wyniki w górnictwie i przetwórstwie przemysłowym. Nieco gorsze niż przed rokiem były z kolei wyniki w dziale informacja i komunikacja.

Stopniowa poprawa sprzedaży detalicznej

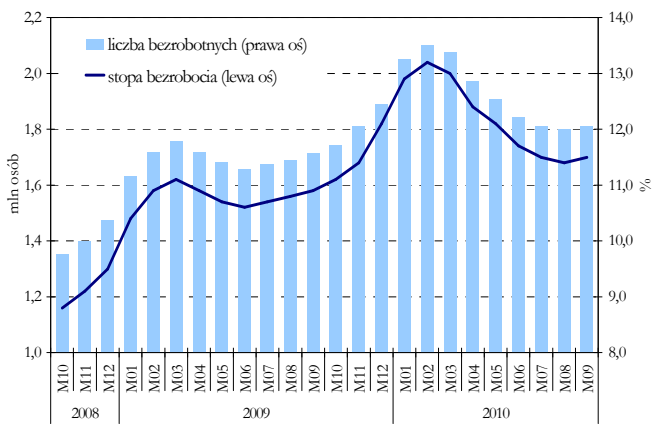
W III kw. 2010 r. realna sprzedaż detaliczna była o 2,9% wyższa niż rok wcześniej. Kolejne miesiące przynosiły stopniową poprawę wyników sprzedaży detalicznej - we wrześniu br. sprzedaż detaliczna była realnie aż o 6,4% wyższa niż przed rokiem. Dodatkowo pozytywne informacje dotyczyły struktury wzrostu sprzedaży detalicznej w kolejnych miesiącach. Największy wkład we wzrost sprzedaży detalicznej miały bowiem grupy towarów należące do tzw. dóbr trwałego użytku (np. „meble, RTV, AGD”, „pojazdy mechaniczne”), co może sugerować, że konsumenci przestali obawiać się już o swoją przyszłość i zaczęli zwiększać wydatki na dobra, z których łatwo rezygnuje się przy malejących dochodach lub niepewnych perspektywach.

Dalszy dynamiczny wzrost zatrudnienia w przedsiębiorstwach

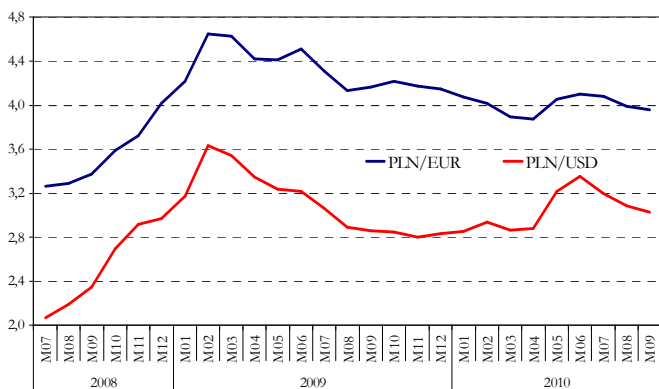
Ożywienie aktywności gospodarczej obserwowane w sferze realnej przełożyło się na wzrost popytu na pracę. W szczególności dynamiczny przyrost zatrudnienia dotyczył sektora przedsiębiorstw. W III kw. 2010 r. zatrudnienie rosło w tempie kilkunastu tysięcy etatów miesięcznie. W rezultacie przeciętne zatrudnienie w przedsiębiorstwach wzrosło w porównaniu z II kw. 2010 r. o prawie 40 tys. etatów.

Poziom bezrobocia był wciąż wysoki, wskutek czego rynek pracy w dalszym ciągu pozostał rynkiem pracodawcy, co ograniczało siłę przetargową pracowników w negocjacjach placowych i skutkowało niską presją na wzrost plac. W III kw. przeciętna płaca w przedsiębiorstwach pozostawała na poziomie zaledwie 2,0% wyższym niż rok wcześniej (realnie była o 0,2% niższa niż w III kw. ub.r.).

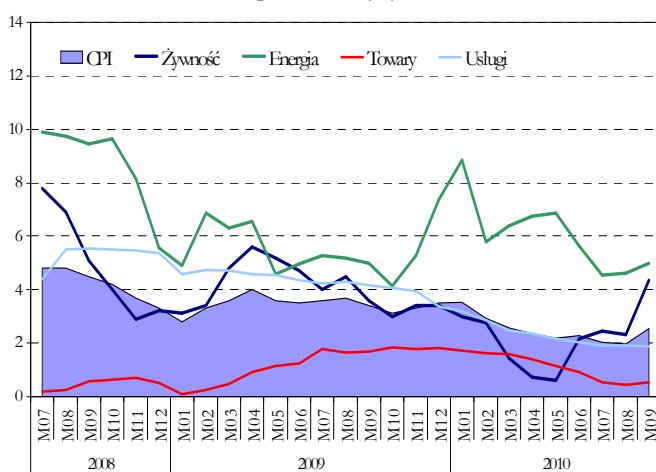
Bezrobocie rejestrowane (stan na koniec okresu)



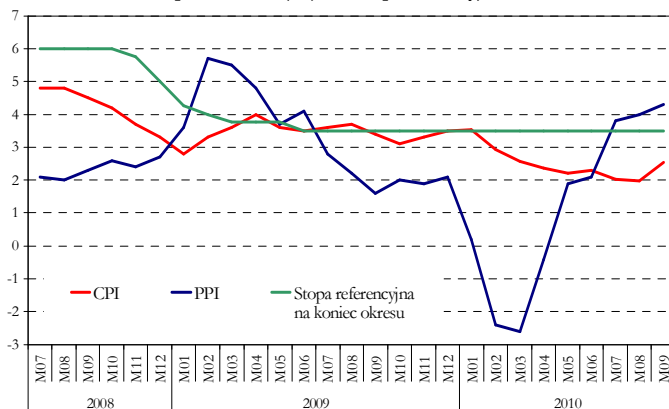
Średni w miesiącu kurs złotego



Stopa zmian cen (r/r) w %



Stopa zmian cen (r/r) oraz stopa referencyjna w %



Sezonowy spadek bezrobocia

Liczba bezrobotnych na koniec III kw. 2010 r. wyniosła 1,8 mln osób i była o ponad 30 tys. osób niższa w stosunku do stanu z końca poprzedniego kwartału. Spadek liczby bezrobotnych przyczynił się do obniżenia stopy bezrobocia do 11,5% na koniec III kw. Sygnały płynące ze statystyk bezrobocia w III kw. były niejednoznaczne. Z jednej strony zanotowano wysoką liczbę wyrejestrowań bezrobotnych. Z drugiej strony jednak, znaczący był napływ nowych bezrobotnych, a większość osób wyrejestrowała się ze statystyk bezrobocia z powodów innych niż podjęcie pracy. Rosła także liczba osób zgłoszonych do zwolnienia przez pracodawców.

Aprecjacja złotego

W III kw. 2010 r. złoty umocnił się do euro o 3,8% (z poziomu 4,15 na koniec czerwca 2010 r. do 3,99 na koniec września br.). Natomiast w stosunku do silnie tracącego na rynkach światowych dolara amerykańskiego złoty zyskał w tym okresie aż 13,8% (z poziomu 3,39 na koniec czerwca 2010 r. do 2,93 na koniec września br.).

Aprecjacja polskiej waluty wiązała się z poprawą nastrojów na globalnych rynkach finansowych. Złotego wspierało również duże zainteresowanie inwestorów zagranicznych polskimi obligacjami skarbowymi, stanowiącymi atrakcyjną alternatywę w warunkach rekordowo niskich rentowności na bazowych rynkach długu.

Spadek inflacji w okresie letnim do najniższego tegorocznego poziomu

Według danych GUS dynamika cen konsumpcyjnych (CPI) w III kw. 2010 r. utrzymywała się na poziomie zbliżonym do II kw. br. (średnio 2,2% r/r wobec 2,3% w II kw.). W lipcu i sierpniu odnotowano najniższy tegoroczny poziom inflacji (2,0% r/r), natomiast we wrześniu, w wyniku podwyżek cen żywności, wskaźnik CPI wzrósł do poziomu celu inflacyjnego, tj. 2,5% r/r. Podobnie, jak w I półroczu, największy wpływ na poziom inflacji miały podwyżki cen energii (o 4,7% r/r w III kw.), wynikające przede wszystkim z kształtowania się cen surowców energetycznych na rynkach światowych. Tempo wzrostu cen towarów i cen usług było w tym okresie znacznie niższe i wyniosło odpowiednio 0,5% i 1,9 r/r. Według danych NBP dynamika inflacji bazowej po wyłączeniu cen żywności i energii w poszczególnych miesiącach III kw. utrzymywała się na niskim poziomie 1,2% r/r (wobec 1,5% na koniec II kw. i 2,0% na koniec I kw. br.).

Stopy procentowe NBP bez zmian

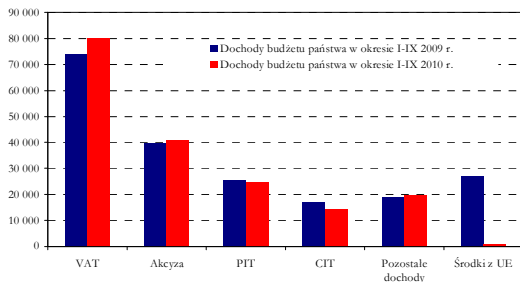
Według danych GUS ceny produkcji przemysłowej w III kwartale 2010 r. były o 4,0% wyższe niż przed rokiem (wobec 1,2% r/r w II kwartale br.). Przyspieszenie dynamiki cen przemysłowych było związane ze wzrostem cen surowców i niską bazą z roku ubiegłego.

Rada Polityki Pieniężnej utrzymała w III kw. 2010 r. stopy procentowe NBP na niezmiennym poziomie (3,5% dla stopy referencyjnej). Pozostawienie kosztu pieniądza na dotychczasowym poziomie Rada uzasadniła umiarkowanym tempem wzrostu gospodarczego, towarzyszącą mu ograniczoną presją płacową i inflacyjną oraz ryzykiem osłabienia wzrostu gospodarczego na świecie w kolejnych kwartałach.

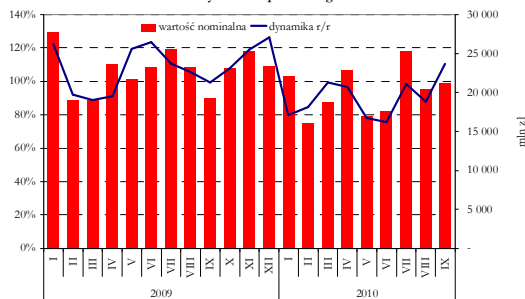
2. Budżet państwa

2.1. Dochody budżetu państwa w I-IX 2010r.

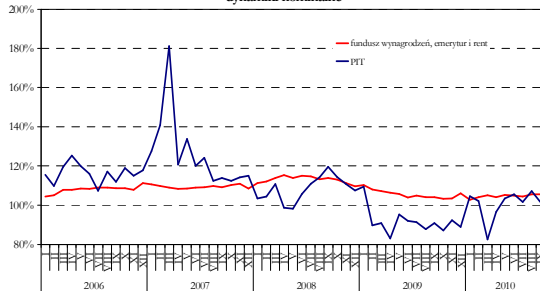
Dochody budżetu państwa w okresie I-IX 2009 r. i I-IX 2010 r.
w mln zł



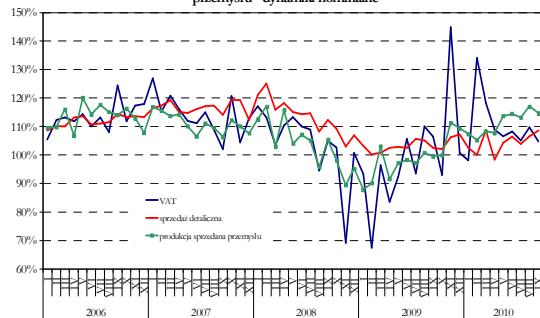
Dochody budżetu państwa ogółem



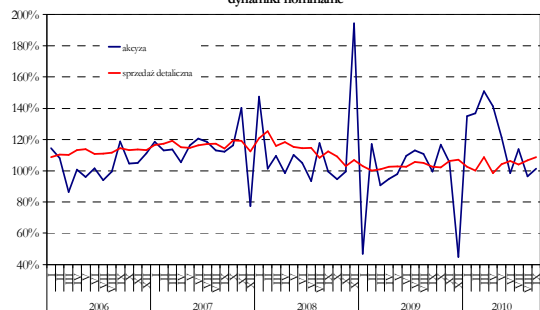
Dochody z podatku PIT(-1) i fundusz wynagrodzeń w sektorze przedsiębiorstw, emerytur i rent
dynamiki nominalne



Dochody z podatku VAT(-1), sprzedaż detaliczna i produkcja sprzedana przemysłu - dynamiki nominalne



Dochody z akcyzy(-1) i sprzedaż detaliczna
dynamiki nominalne



W I-III kw. 2010 r. **dochody budżetu państwa** wyniosły 181,4 mld zł i były niższe od wykonania dochodów w analogicznym okresie 2009 r. o 10,5% (o 21,2 mld zł). W warunkach porównywalnych (tzn. po wyeliminowaniu środków z UE) tempo wzrostu dochodów wyniosło 2,6% r/r. W I-III kw. 2010 r. odnotowano wyższe wpływy z VAT, akcyzy i pozostałych dochodów.

Dochody z podatku CIT wyniosły 14,3 mld zł i były niższe od wykonania dochodów w 2009 r. o 17,1% (2,9 mld zł).

W I połowie 2010 r. wpływy z CIT zostały wykonane na niższym poziomie niż w roku poprzednim. Było to między innymi konsekwencją stosunkowo trudnej kondycji finansowej przedsiębiorstw w 2009 r. i rozliczaniem strat w 2010 r. Dodatkowo w 2010 r. wpływy z CIT z tytułu rozliczenia rocznego za 2009 r. były niższe o ok. 4 mld zł w stosunku do salda w 2009 r. (za 2008 r.) Od lipca 2010 r. tempo wzrostu dochodów z CIT jest dodatnie, w III kw. 2010 r. wyniosło 8,2% r/r. Wysoka realizacja dochodów wynika z wygaśnięcia negatywnych skutków rozliczenia rocznego, dobrej sytuacji przedsiębiorstw w 2010 r., co ma odzwierciedlenie w zwiększeniu produkcji i sprzedaży, a więc we wzroście wyniku finansowego brutto przedsiębiorstw.

Dochody z podatku PIT wyniosły 24,9 mld zł i były niższe od wykonania dochodów w analogicznym okresie 2009 r. o 2,5% (0,6 mld zł). Ujemne tempo zmian podatku PIT wystąpiło w styczniu (wyniosło -11,2% r/r) i było efektem bazy (przesunięcie wynagrodzeń z 2008 r. na 2009 r.) oraz w miesiącach kwiecień i maj. Niskie dochody w tym okresie wynikały głównie z niższego salda rozliczenia rocznego związanego ze zmianą skali podatkowej w 2009 r. oraz z rozliczaniem strat z ubiegłych lat (w tym z 2009 r.) przez osoby prowadzące działalność gospodarczą.

Od czerwca 2010 r. dochody z PIT wzrastają w ujęciu rocznym. Dodatkowo odnotowano wzrost w dochodach ze skali podatkowej. Od września zanotowano również wzrost w ujęciu rocznym dochodów z 19% podatku od działalności gospodarczej.

Dochody z podatku VAT wyniosły 80,2 mld zł. Wpływy z VAT w I-IX 2010 r. stanowiły 108,5% uzyskanych w analogicznym okresie 2009 r.

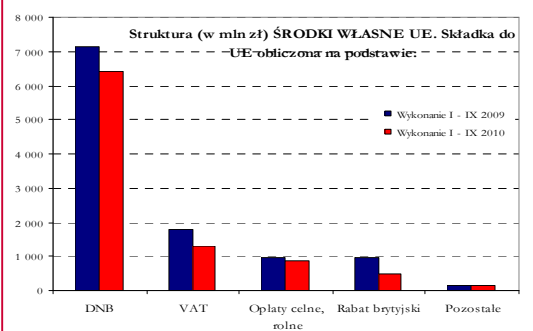
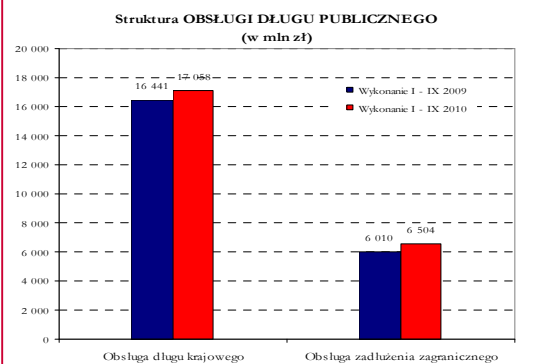
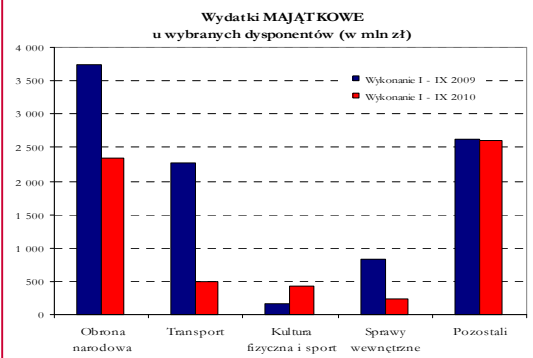
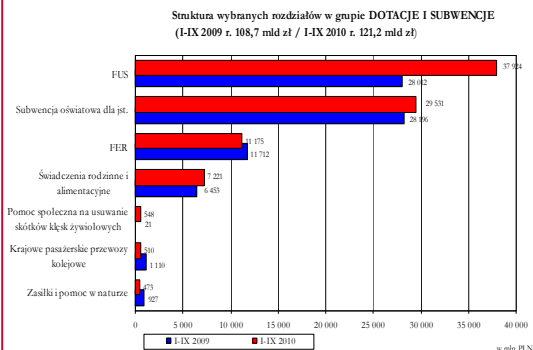
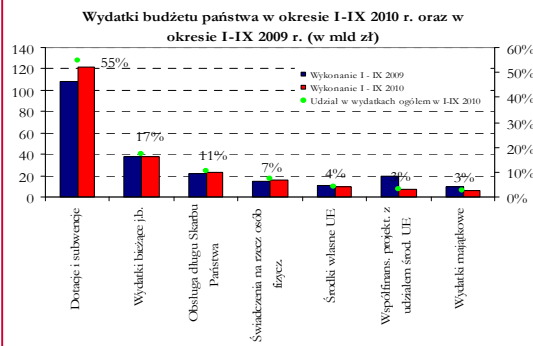
Wysoka dynamika w stosunku do analogicznego okresu roku ubiegłego wynika głównie z efektu niskiej bazy roku poprzedniego, będącego skutkiem negatywnych konsekwencji skrócenia terminów zwrotów podatku oraz zmian w procedurach importu, których nasilenie obserwowane było w I połowie 2009 r. Na wysokie tempo wzrostu dochodów wpływ miały także czynniki makroekonomiczne. Według GUS w I-III kw. 2010 r. wzrost nominalnego tempa produkcji sprzedanej przemysłu oraz sprzedaży detalicznej w każdym kolejnym kwartale ulegał przyspieszeniu.

Dochody z podatku akcyzowego wyniosły 41,0 mld zł i były wyższe o 3,2% r/r (1,3 mld zł).

Największy wpływ na realizację wpływów z akcyzy miała wielkość dochodów z akcyzy od tytoniu. W pierwszych trzech kwartałach wzrosły one o 10,5% r/r, przy czym wzrost ten w części wynikał z podniesienia stawki podatku od stycznia 2010 r. Drugą ważną pozycją dochodową jest akcyza od paliw, która w analizowanym okresie wzrosła o 0,3%. Wpływy z akcyzy od pozostałych wyrobów nie wpłynęły w istotny sposób na tempo wzrostu.

Dochody ze środków z Unii Europejskiej i innych źródeł niepodlegających zwrotowi wyniosły 1,1 mld zł. W stosunku do wykonania w I-IX 2009 r. dochody były niższe o 25,8 mld zł (o 96,1%). Jednakże z uwagi na wydzielenie budżetu środków unijnych, w którym ujęto większość dochodów z UE, wpływy w tej pozycji nie są porównywalne pomiędzy latami. **Pozostałe dochody** w omawianym okresie wyniosły 19,9 mld zł i były wyższe od wykonania dochodów w 2009 r. o 3,6% (o 0,7 mld zł).

2.2. Wydatki budżetu państwa w okresie I-IX 2010 r.



Po III kwartałach (kw.) 2010 r. wykonanie **wydatków budżetu państwa** wyniosło 220,9 mld zł i było niższe od wykonania wydatków po III kw. 2009 r. o 3 mld zł, co stanowiło 73,3% wydatków zaplanowanych w ustawie budżetowej na 2010 r. (301,2 mld zł) i było o 1,3 pkt proc. niższe r/r.

Dynamika wydatków budżetu państwa w poszczególnych grupach ekonomicznych jest zróżnicowana i przedstawia się następujący sposób:

Wydatki powyżej średniej (73,3%)

Wyższe r/r wykonanie wydatków po III kw. 2010 r. o 11,5% (12,4 mld zł) w grupie **dotacje i subwencje** wynikało głównie ze wzrostu dotacji do funduszu celowego FUS, więcej o 35,4% (9,9 mld zł) r/r. Powodem było przeznaczenie części dochodów własnych ze składek na zmniejszenie stanu zadłużenia FUS z tytułu kredytów bankowych; mniejsze do dyspozycji FUS na dzień 1 stycznia 2010 r. FUS posiadał środki w wysokości ok. 2,8 mld zł (na dzień 1 stycznia 2009 r. FUS posiadał środki w wysokości ok. 3,7 mld zł, 1 stycznia 2010 r. tylko 0,9 mld zł). Przy finansowaniu wydatków FUS przyjęto zasadę, iż w pierwszej kolejności niedobór FUS będzie finansowany z dotacji budżetowej, a następnie z innych źródeł: środki FRD, pożyczka z budżetu państwa, kredyty bankowe.

W grupie **świadczenia na rzecz osób fizycznych** wykonanie wydatków po III kw. 2010 r. wyniosło 15,9 mld zł, tj. 76,1% planu i było o 0,8 mld zł tj. o 5,0% wyższe r/r. Wzrost o 4,8% odnotowano przede wszystkim w wydatkach na świadczenia pieniężne z zaopatrzenia emerytalnego dla byłych funkcjonariuszy służb mundurowych oraz ich rodzin, co wynikało z wprowadzenia od 1 marca br. wskaźnika waloryzacji świadczeń 104,6% oraz przekazywania „z góry”, emerytur i rent służb mundurowych.

Wydatki poniżej średniej (73,3%)

Po III kw. 2010 r. w grupie **wydatków majątkowych** wykonano 6,1 mld zł (36,8% planu), mniej o 3,5 mld zł r/r. Co wiąże się m.in. z tym iż, większość płatności inwestycyjnych jest realizowana w IV kw. roku, co jest ściśle związane z rozciągnięciem w czasie procedur związanych z zamówieniami publicznymi (przetargi, pozwolenia, decyzje środowiskowe, decyzje administracyjne), jak również długością sezonu budowlanego. Ponadto zmieniono system finansowania infrastruktury drogowej, przenosząc ciężar jej finansowania z budżetu państwa do Krajowego Funduszu Drogowego. Jednocześnie, w roku 2009 przekazano dodatkowe środki na spłatę zobowiązań (głównie majątkowych) z lat ubiegłych.

W grupie **współfinansowanie projektów z udziałem środków UE** po III kw. 2010 r. wykonano wydatki w wysokości 7,2 mld zł (tj. 49,4% planu po zm.), 55% ww. kwoty stanowiły wydatki na WPR a 45% na fundusze strukturalne. Wydatki w tej grupie były niższe r/r o 63,0% (12,3 mld zł). Powodem było przede wszystkim to, iż od 1 stycznia 2010 r. wyodrębniono z budżetu państwa budżet środków europejskich, co determinuje nieporównywalność tych kategorii. W Budżecie Państwa pozostały wydatki na współfinansowanie projektów z udziałem środków UE oraz finansowanie pomocy technicznej. Ponadto rozdysonowanie rezerw celowych zaplanowanych w tej grupie wydatków wyniosło 48,5% (z 8,8 mld zł).

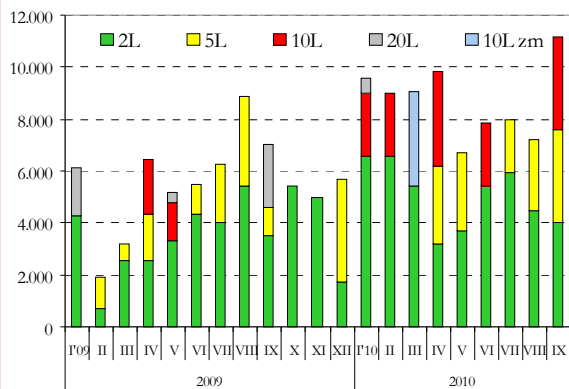
W grupie **wydatki bieżące jednostek budżetowych** po III kw. 2010 r. wykonano 37,7 mld zł (tj. 68,3% planu po zm.) na co wpłynęła m.in. niższa dynamika wydatków na zakup materiałów i usług (57,9% planu po zm.).

W grupie **obsługa długu Skarbu Państwa** po III kw. 2010 r. wykonano 2,6 mld zł (tj. 67,6% planu po zm.) było to wypadkową wykonania wydatków w obsłudze długu krajowego w wysokości 62,6% planu po zm. przy jednoczesnym wykonaniu wydatków na obsługę zadłużenia zagranicznego na poziomie 85,3% planu po zm. na co złożyła się charakterystyka wyemitowanych skarbowych papierów wartościowych (miesiące płatności odsetek i wykupów), przeprowadzone przetargi zamiany obligacji oraz przeprowadzonych w 2009 r. transakcji finansowych na instrumentach pochodnych, a także różnice kursu złotego wobec walut obcych w stosunku do zakładanych.

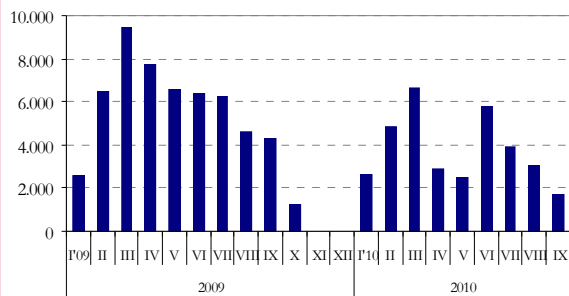
W grupie **środki własne UE** (Składka do UE) po III kw. 2010 r. wydatki wyniosły 9,2 mld zł (tj. 65,4% planu). Wydatki r/r były mniejsze o 15,7% (o 1,7 mld zł), czego powodem było m.in. różnice kursowe PLN/EUR między kursem prognozy a kursem rzeczywistej płatności składki, które są wyrównywane pod koniec roku budżetowego.

2.3. Potrzeby pożyczkowe budżetu państwa i ich finansowanie w okresie I-IX 2010 r.

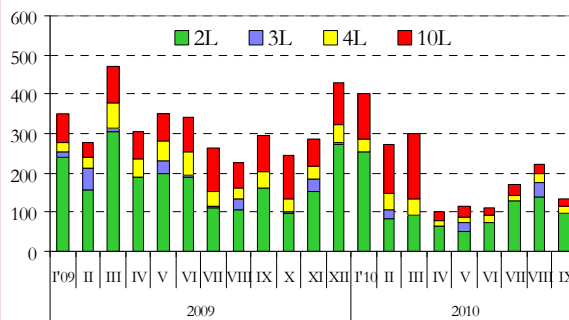
Sprzedż obligacji na przetargach
Wartość nominalna, w mln zł



Sprzedż bonów
Wartość nominalna, w mln zł



Sprzedż obligacji detalicznych
Wartość nominalna, w mln zł



W okresie I-IX 2010 r. budżet państwa zanotował deficyt w wysokości 39,5 mld zł (wobec deficytu 21,3 mld zł w 2009 r.). Poza deficytem budżetu państwa do sfinansowania pozostawały następujące potrzeby pożyczkowe netto:

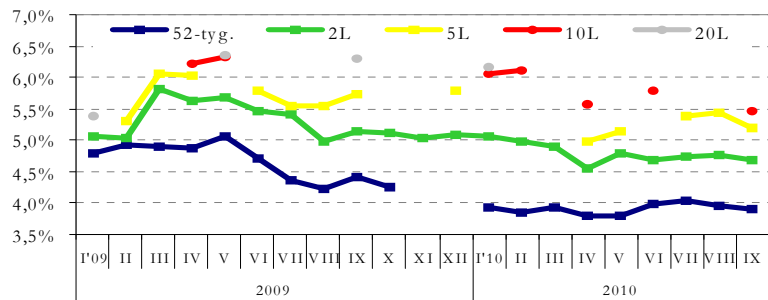
- transfery do OFE (reforma systemu emerytalnego) - 17,0 mld zł,
- środki na finansowanie budżetu środków europejskich - 1,4 mld zł,
- prefinansowanie i pozostałe - odpowiednio 0,3 mld zł i 0,4 mld zł.

Wykupy długu wyniosły 96,7 mld zł, z czego: krajowego 91,3 mld zł (obligacje hurtowe - 43,5 mld zł, bony - 44,2 mld zł, obligacje detaliczne - 3,6 mld zł) i 5,3 mld zł zagranicznego. Oznaczało to ukształtowanie się potrzeb pożyczkowych brutto w omawianym okresie (potrzeby netto, wykupy długu) na poziomie 151,4 mld zł.

W okresie I-IX 2010 r. finansowanie potrzeb pożyczkowych brutto odbywało się w głównej mierze ze sprzedaży skarbowych papierów na rynku krajowym (135,5 mld zł) i pochodziło z emisji obligacji hurtowych na przetargach sprzedaży oraz na przetargach zamiany (łącznie 100,7 mld zł), bonów (32,9 mld zł) oraz obligacji detalicznych (1,8 mld zł). Przyrost długu w SPW na rynku krajowym wyniósł: 44,7 mld zł w sektorze inwestorów zagranicznych, 0,5 mld zł w sektorze bankowym oraz 2,3 mld zł w sektorze pozabankowym. Na rynkach zagranicznych pozyskiwane środki pochodziły z emisji obligacji nominowanych w euro (5,25 mld EUR), dolarach (1,5 mld USD) i frankach szwajcarskich (0,625 mld CHF) oraz kredytów zaciąganych w międzynarodowych instytucjach finansowych (1,1 mld EUR).

Głównymi czynnikami wpływającymi w III kw. 2010 r. na rynki finansowe były spadek rentowności na rynkach bazowych i napływ kapitału na rynki rozwijające się o dobrych fundamentach oraz obawy o kondycję fiskalną i sektora bankowego niektórych krajów europejskich (obniżenie ratingów Irlandii i Portugalii). Na koniec III kw. rentowności SPW na polskim rynku odnotowały spadek wzdłuż całej krzywej o 14-45 pb w porównaniu do sytuacji sprzed trzech miesięcy.

Rentowność skarbowych papierów wartościowych. Rynek pierwotny



		ustawa' 10	I-IX' 10	I-IX' 10/ustawa	
POTRZEBY POŻYCZKOWE BRUTTO	POTRZEBY POŻYCZKOWE NETTO	1. Deficyt budżetu państwa	-52,2	-39,5	75,7%
		2. Środki na finansowanie budżetu środków europejskich	-14,4	-1,4	9,7%
		3. Koszt reformy systemu emerytalnego (transfery do OFE)	-22,5	-17,0	75,6%
		4. Prefinansowanie	-1,3	-0,3	22,4%
		5. Pozostałe	-1,1	-0,4	40,4%
		6. Prywatyzacja netto	9,2	4,0	43,4%
		RAZEM	-82,4	-54,7	66,4%
	WYKUP DŁUGU	1. Krajowego	-105,9	-91,3	86,3%
		2. Zagranicznego	-8,6	-5,3	62,4%
		RAZEM	-114,5	-96,7	84,5%
		-196,8	-151,4	76,9%	
w mld zł		ustawa' 10	I-IX' 10	I-IX' 10/ustawa	
FINANSOWANIE BRUTTO	1. Krajowe	166,1	135,5	81,6%	
	2. Zagraniczne	30,7	31,1	101,3%	
	3. Zmiana stanu środków złotych	0,0	-4,3		
	4. Zmiana stanu środków walutowych	0,0	-11,0		
	RAZEM	196,8	151,4	76,9%	

w mld zł	IX' 10
1. Złotowych	16,2
2. Walutowych	21,6
RAZEM	37,8

Stan środków na rachunkach będących w dyspozycji Ministra Finansów

Poziom środków znajdujących się na rachunkach będących w dyspozycji Ministra Finansów na koniec września 2010 r. wyniósł 37,8 mld zł (środki złotowe: 16,2 mld zł, środki walutowe: 21,6 mld zł).

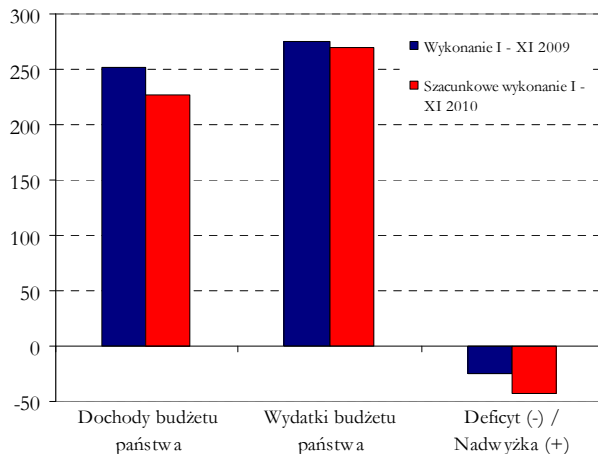
2.4. Szacunkowe wykonanie budżetu państwa w okresie I-XI 2010 r.

Wyszczególnienie	Wykonanie I-XI 2009 r. (w mln zł)	% Wykonania 2009 r. (w %)	Plan po zmianach na 2010 r. (w mln zł)	Wykonanie I-XI 2010 r. (w mln zł)	% Wykonania 2010 r. (w %)	I-XI 2010 / I-XI 2009
Dochody, w tym :	250 937,0	91,9	249 006,6	226 944,1	91,1	90,4
podatki pośrednie	143 510,7	97,3	160 840,0	153 195,8	95,2	106,7
podatek CIT	20 947,3	87,3	26 300,0	18 481,8	70,3	88,2
podatek PIT	32 006,1	93,2	36 085,0	31 736,3	87,9	99,2
środki z UE	28 276,2	67,7	3 370,4	1 366,3	40,5	4,8
Wydatki, w tym:	275 279,2	91,7	301 220,8	269 468,9	89,5	97,9
obsługa długu krajowego	25 389,2	98,3	27 248,1	26 463,7	97,1	104,2
obsługa zadłużenia zagranicznego	6 402,1	97,7	7 620,4	7 102,7	93,2	110,9
składka płacona do budżetu UE	12 143,6	98,1	14 218,6	12 717,3	89,4	104,7
dotacje dla FER	14 388,9	91,0	15 335,8	13 612,4	88,8	94,6
dotacje dla FUS	30 432,7	100,1	37 923,7	37 923,7	100,0	124,6
subwencje ogólne dla jst	44 149,6	97,4	47 185,0	46 216,4	97,9	104,7
Deficyt (-) / Nadwyżka (+)	-24 342,2	89,5	-52 214,2	-42 524,8	81,4	174,7

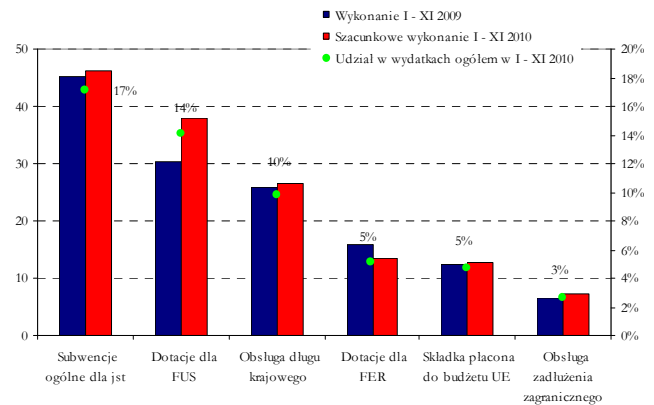
Zgodnie z szacunkowym wykonaniem budżetu państwa za okres I-XI 2010 r. deficyt wyniósł 42.525 mln zł, podczas gdy w analogicznym okresie roku 2009 odnotowano deficyt budżetowy w wysokości 24.342 mln zł. W okresie I-XI 2010 r. dochody były niższe o 9,6% a wydatki o 2,1% w stosunku do okresu I-XI 2009 r.

Po jedenastu miesiącach 2010 r. deficyt budżetu państwa wyniósł 42.525 mln zł, podczas gdy w harmonogramie był zaplanowany na 50.736 mln zł. Głównym powodem niższego wykonania deficytu od planu była nieznacznie wyższa dynamika dochodów, tj. wykonano 100,1% zaplanowanych dochodów (więcej o 275 mln zł), przy jednoczesnym wykonaniu 97,1% zakładanych wydatków w stosunku do harmonogramu (mniej o 7.936 mln zł).

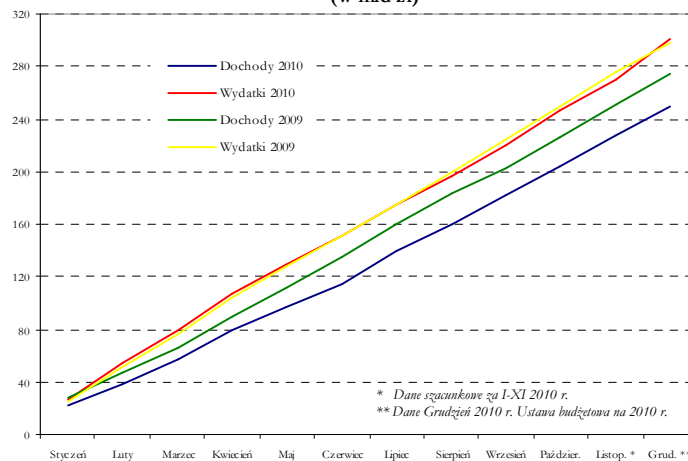
Wykonanie budżetu państwa w okresie I-XI 2010 r.
w porównaniu do wykonania w okresie I-XI 2009 r. (w mld zł)



Szacunkowe wykonanie wybranych wydatków budżetu państwa w okresie I-XI 2010 r. oraz wykonanie w okresie I-XI 2009 r. (w mld zł)

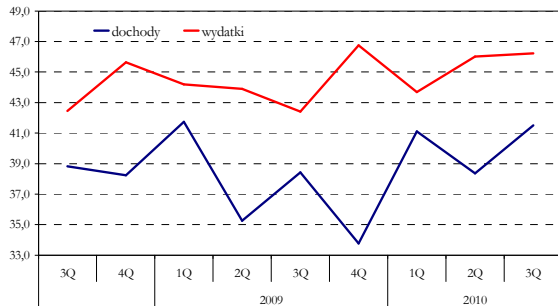


Dynamika wykonania dochodów i wydatków - narastająco
(w mld zł)

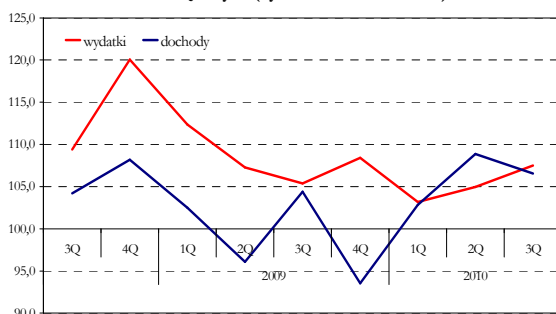


3. Sektor instytucji rządowych i samorządowych wg ESA'95 w III kwartale 2010 r.

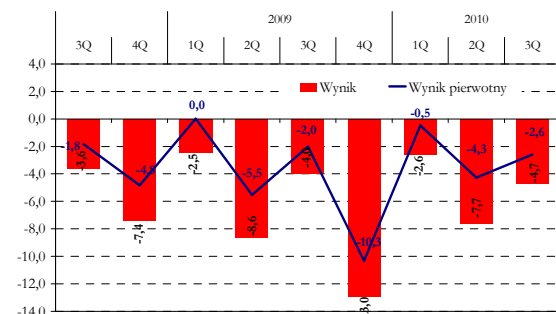
Dochody i wydatki sektora instytucji rządowych i samorządowych w % PKB



Dochody i wydatki sektora instytucji rządowych i samorządowych (dynamika nominalna r/r)



Wynik sektora instytucji rządowych i samorządowych w % PKB



Dochody

W III kw. 2010 r. udział dochodów ogółem wyniósł 41,5% PKB i wzrósł o 3,1 pkt. proc r/r.

Najwyższą dynamikę dochodów w III kw. 2010 r. w stosunku do analogicznego okresu roku poprzedniego odnotowano w pozycji pozostałe dochody (wzrost o ok. 15,2% r/r), co było głównie wynikiem dokonania w VII 2010 r. wpłaty do budżetu państwa części zysku NBP za rok poprzedni (ok. 4 mld zł), podczas gdy w 2009 r. wpłata taka nie miała miejsca. Wpływy z podatków, w stosunku do analogicznego okresu roku poprzedniego, wzrosły o ok. 4,7%, z czego wpływy z podatków od dochodu i majątku wzrosły o ok. 6,0% r/r, a dochody z podatków od produkcji i importu o ok. 4,0% r/r. Na uwagę zasługuje wzrost, drugi kwartał z rzędu, po ponad rocznym spadku, wpływów z podatków bezpośrednich, w tym pierwszy kwartał dodatniej dynamiki we wpływach z podatku dochodowego od osób prawnych (CIT) (wzrost o ok. 10% r/r), co wynika z wygaśnięcia negatywnych skutków rozliczenia rocznego oraz wzrostu wyniku finansowego brutto przedsiębiorstw. W zakresie podatków pośrednich, spadek dochodów (o ok. 5,8% r/r) zanotowano jedynie w pozycji pozostałe podatki od produkcji, gdzie rejestrowane są wpływy m. in. z podatku od nieruchomości i czynności cywilnoprawnych.

Wydatki

W III kw. 2010 r. udział wydatków ogółem wyniósł 46,2% PKB i wzrósł o 3,8 pkt. proc r/r.

W III kw. 2010 r. nastąpił wzrost wydatków o ok. 7,5 % r/r za co w głównej mierze odpowiadał wzrost wydatków na zużycie pośrednie o ok. 25,6 % r/r, związany z efektem bazy oraz przyrostem wydatków w samorządach na skutek „efektu wyborczego”. Wzorem lat poprzednich, w 2010 r. kontynuowany był wzrost nakładów brutto na środki trwałe w porównaniu do I i II kw. Dynamika inwestycji r/r również była dodatnia i wyniosła w III kw. 5,7%. Spadek nakładów inwestycyjnych w budżecie państwa został zrównoważony wzrostem wydatków jst oraz KFD. Warto podkreślić, że znacząco poniżej poziomu wzrostu wydatków ogółem, utrzymała się dynamika kosztów pracy i świadczeń społecznych. Ponadto wpływ na stronę wydatkową sektora w III kw. ub. r. miał wzrost wydatków na usuwanie skutków powodzi z maja i czerwca ub. r. oraz opóźnienia w wydatkach inwestycyjnych spowodowane przez powódź.

Wynik

Dynamika dochodów w III kw. br. w stosunku do analogicznego okresu roku poprzedniego była niższa w porównaniu z dynamiką wydatków o ok. 0,9 pkt. proc. w związku z czym sektor instytucji rządowych i samorządowych zanotował w III kw. 2010 r. wynik na poziomie -15,4 mld zł, tj. ok. -4,7% PKB.

W ostatnim kwartale 2010 r. należy spodziewać się znaczącego wzrostu wydatków sektora, szczególnie jeśli chodzi o nakłady inwestycyjne na środki trwałe, które tak jak w poprzednich latach swój poziom maksymalny osiągają pod koniec roku. W związku z tym skala wzrostu deficytu w IV kw. 2010 r. będzie uzależniona przede wszystkim od tego na ile nieunikniony wzrost wydatków zostanie zrekompensowany wyższymi wpływami podatkowymi.

Kategorie ESA'95	III 2009	III 2010		III 2010/ III 2009
	mld zł	mld zł	struktura	
Dochody ogółem	127 542	135 918	100,0%	106,6
Podatki	70 305	73 611	54,2%	104,7
Składki na ubezpieczenia społeczne	39 086	41 302	30,5%	105,9
Pozostałe	18 151	20 915	15,4%	115,2
Wydatki ogółem	140 771	151 357	100,0%	107,5
Koszty pracy	33 340	34 556	22,8%	103,6
Zużycie pośrednie	16 447	20 663	13,7%	125,6
Świadczenia społeczne	56 760	58 485	38,6%	103,0
Osobisty	6 584	6 982	4,6%	106,0
Dotacje	1 102	1 047	0,7%	95,0
Akumulacja	16 914	17 884	11,8%	105,7
Pozostałe	9 624	11 740	7,8%	122,0
Wynik	-13 229	-15 440		
Spółdzielnie	58 434	63 284	4,8	108,3

Nota metodologiczna

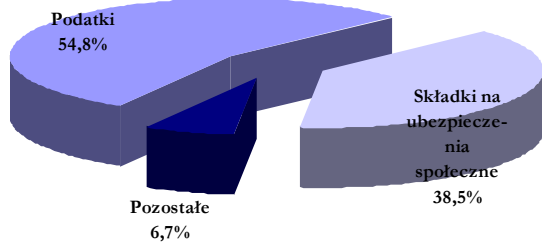
ESA'95 jest spójnym systemem statystycznym, który zawiera jednolite dla wszystkich państw członkowskich UE zasady rejestracji przepływów i stanów oraz wyznacza granice sektorów gospodarki, w tym sektora instytucji rządowych i samorządowych.

Wg metodologii ESA'95 wszystkie transakcje są prezentowane memoriałowo (w momencie zaistnienia zdarzenia ekonomicznego). Jedynie memoriałowe podatki i składki na ubezpieczenia społeczne są wykazywane w wysokości możliwej do osiągnięcia.

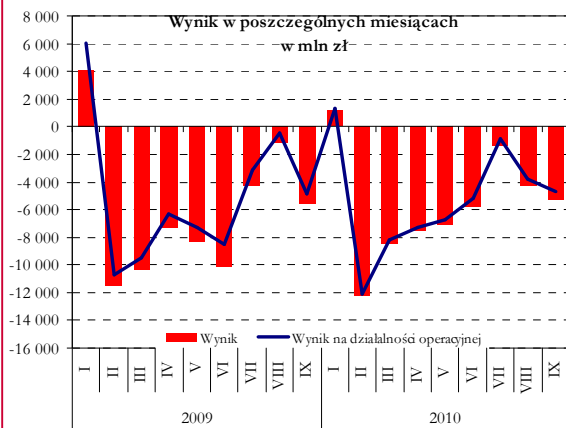
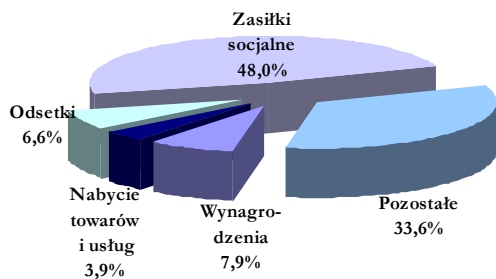
Więcej na: http://epp.eurostat.ec.europa.eu/portal/page?_pageid=2373,47631312,2373_58674363&_dad=portal&_schema=PORTAL

4. Szczebel centralny wg GFSM2001 w okresie I-IX 2010 r.

Struktura wpływów pieniężnych z działalności operacyjnej w okresie I-IX 2010 r.



Struktura płatności kasowych na działalność operacyjną w okresie I-IX 2010 r.



Wpływy pieniężne z działalności operacyjnej w I-IX 2010 uległy zwiększeniu o 8,4 mld zł, tj. o 2,9% r/r. Wzrost zanotowano we wszystkich kategoriach wpływów, z tego największy we wpływach z podatków (o 4,1 mld zł, tj. o 2,6%, na co złożył się wzrost wpływów z VATu i akcyzy (o 7,7 mld zł), przy jednoczesnym spadku (o 3,3 mld zł) wpływów z podatków dochodowych. Wpływy pozostałe wzrosły o 2,4 mld zł, tj. o 13,4%, głównie za sprawą dochodów z dywidend. Wpływy ze składek na ubezpieczenie społeczne wzrosły o 2,0 mld zł, tj. o 1,8%-w tym do FUS i NFZ po ok. 1,0 mld zł. **Płatności kasowe na działalność operacyjną** w I-IX 2010 uległy zwiększeniu r/r o 11,1 mld zł, tj. o 3,3%. Największy wzrost odnotowano w zasiłkach socjalnych (o 9,4 mld zł, tj. o 6,0%). Spośród nich najwięcej (o 6,5 mld zł) wzrosły świadczenia z FUS, do czego przyczyniły się przeprowadzone w III 2010 waloryzacja oraz podniesienie wysokości kwoty bazowej świadczeń. Przeciętna wysokość świadczenia emerytalno-rentowego wzrosła o 98 zł przy jednoczesnym spadku przeciętnej miesięcznej liczby świadczeniobiorców o 24,3 tys. osób. Wyższe były też świadczenia z Funduszu Pracy (o 1,3 mld zł-wzrost od I 2010 podstawowej stawki zasiłku dla nowozarejestrowanych) oraz świadczenia zdrowotne, finansowane przez NFZ (o 1,2 mld zł). O 0,7 mld zł, tj. o 2,7% wzrosły płatności na wynagrodzenia. W mniejszym stopniu wzrosły również pozostałe kategorie płatności: nabycie towarów i usług o 0,5 mld zł, płatności odsetkowe o 0,3 mld zł (głównie dla nierezydentów), a pozostałe o 0,2 mld zł (spadek dotacji do przedsiębiorstw i jednostek sektora oraz wpłat do UE przy jednoczesnym wzroście innych płatności). **Nabycie netto niefinansowych aktywów** było niższe od nabycia netto z analogicznego okresu roku ubiegłego o 6,3 mld zł, tj. aż o 64,6%. W wyniku znacznie wyższych płatności kasowych skonsolidowanego szczebla centralnego przeznaczonych na działalność operacyjną w porównaniu do wpływów z tej działalności, w okresie I-IX 2010 wystąpił **niedobór środków pieniężnych netto z działalności operacyjnej** w wysokości 47,4 mld zł. W analogicznym okresie roku ubiegłego niedobór tych środków wyniósł 44,8 mld zł. Dla skonsolidowanego szczebla centralnego okres I-IX 2010 zakończył się **deficytem** w wysokości 50,9 mld zł wobec deficytu w wysokości 54,6 mld zł w I-IX 2009. Na zmniejszenie się deficytu o 3,6 mld zł r/r złożyło się polepszenie wyniku FUS o 5,3 mld zł (było to jednak rezultatem przekazania z budżetu państwa znacznie wyższych niż przed rokiem dotacji na zapewnienie ciągłości świadczeń i spłatę części kredytu zaciągniętego w bankach komercyjnych) przy jednoczesnym pogorszeniu wyniku w FP (o 1,4 mld zł) i wzroście deficytu budżecie państwa (o 0,4 mld zł).

Kategorie GFSM2001	styczeń-wrzesień 2009							styczeń-wrzesień 2010 r.						
	budżet państwa	FER	FUS	FP	NFZ	konsolidacji a	podsektor centralny	budżet państwa	FER	FUS	FP	NFZ	konsolidacji a	podsektor centralny
1. Wpływy pieniężne	174 609	12 728	109 070	7 449	42 103	-55 978	289 981	188 954	12 268	121 797	7 722	42 562	-66 889	298 414
podatki	159 331	0	0	0	0	0	159 331	163 404	0	0	0	0	0	163 404
składki na ubezpieczenie społeczne	0	1 006	65 650	6 662	39 731	0	113 049	0	1 084	66 585	6 414	40 959	0	115 042
pozostałe	15 278	11 722	43 420	787	2 372	-55 978	17 601	17 550	11 184	55 212	1 308	1 603	-66 889	19 968
2. Płatności kasowe	215 273	12 740	112 648	6 874	43 199	-55 978	334 756	228 436	12 297	120 085	8 256	43 672	-66 889	345 857
wynagrodzenia (łącznie ze składkami)	26 131	0	0	0	301	0	26 432	26 879	0	0	0	257	0	27 136
nabycie towarów i usług	12 334	0	415	149	99	0	12 997	11 601	0	960	824	108	0	13 493
odsetki	22 549	0	0	0	0	0	22 549	22 776	0	87	0	0	0	22 863
zasiłki socjalne	14 304	10 379	109 670	4 005	18 435	0	156 793	14 552	10 591	116 208	5 253	19 620	0	166 224
pozostałe	139 955	2 361	2 563	2 720	24 364	-55 978	115 985	152 628	1 706	2 830	2 179	23 687	-66 889	116 141
3. Środki pieniężne netto z działalności operacyjnej (1-2)	-40 664	-12	-3 578	575	-1 096	0	-44 775	-47 482	-29	1 712	-534	-1 110	0	-47 443
4. Nabycie netto niefinansowych aktywów	9 656	0	0	9	148	0	9 813	3 184	0	0	268	23	0	3 475
5. Wynik (3-4)	-50 320	-12	-3 578	566	-1 244	0	-54 588	-50 666	-29	1 712	-802	-1 133	0	-50 918

Nota metodologiczna

Metodologia GFSM2001 została opracowana przez Międzynarodowy Fundusz Walutowy i obowiązuje od roku 2001. Według niej sektor instytucji rządowych i samorządowych składa się ze szczebli:

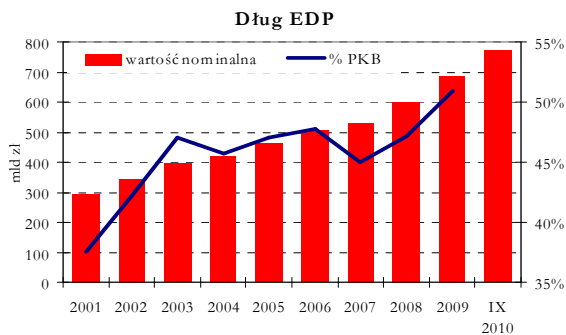
- centralnego (obejmującego budżet państwa, jednostki pozabudżetowe budżetu państwa, fundusze ubezpieczeń społecznych),
- lokalnego (obejmującego budżety jednostek samorządu terytorialnego, jednostki pozabudżetowe samorządu terytorialnego).

Dane miesięczne wykorzystywane do opracowania *Informacji* obejmują niepełny szczebel centralny (wydatki podmiotów objęte sprawozdawczością stanowią ponad 90% wydatków nieskonsolidowanego szczebla centralnego) i prezentowane są w ujęciu kasowym po dokonaniu konsolidacji transferów wewnętrznych. Dane miesięczne nie sumują się na dane roczne. Więcej na: <http://www.mf.gov.pl/dokument.php?const=5&dzial=274&cid=117892>

Zgodnie z metodologią GFSM2001 **dane roczne** dla sektora instytucji rządowych i samorządowych prezentowane są w ujęciu memoriałowym oraz po skonsolidowaniu transferów wewnętrznych, czyli dokonaniu konsolidacji wewnątrzszczeblowej i międzyszczeblowej.

5. Dług

5.1. Dług publiczny w okresie I - IX 2010 roku



Dług sektora instytucji rządowych i samorządowych (EDP)

Dług sektora instytucji rządowych i samorządowych (EDP) stanowi jeden z elementów kryterium fiskalnego z Maastricht.

Na koniec września 2010 r. dług EDP wyniósł 770,0 mld zł, w tym:

- podsektora instytucji rządowych na szczeblu centralnym 725,2 mld zł,
- podsektora instytucji samorządowych na szczeblu lokalnym 43,3 mld zł,
- podsektora funduszy ubezpieczeń społecznych 1,51 mld zł.

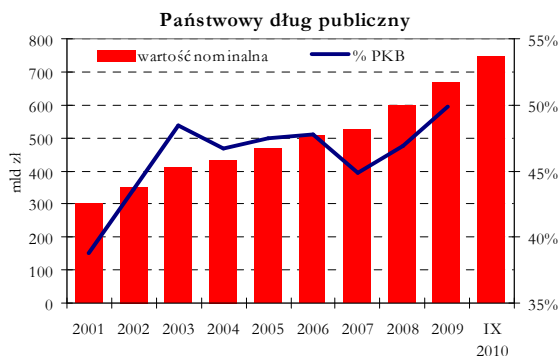
W porównaniu z końcem grudnia 2009 r. dług EDP wzrósł o 85,9 mld zł, tj. o 12,6%.

Największy udział w zadłużeniu EDP mają dłużne papiery wartościowe. Zadłużenie z tego tytułu wyniosło na koniec września 2010 r. 670,1 mld zł, zaś z tytułu kredytów i pożyczek 99,9 mld zł.

93,5% zadłużenia sektora instytucji rządowych i samorządowych stanowiły instrumenty o terminie zapadalności powyżej jednego roku.



Państwowy dług publiczny



Na koniec września 2010 r. zadłużenie sektora finansów publicznych, po wyeliminowaniu przepływów finansowych pomiędzy podmiotami należącymi do tego sektora (tj. po konsolidacji), wyniosło 746,1 mld zł (wzrost o 76,2 mld zł w stosunku do końca grudnia 2009 r.). Na zadłużenie całego sektora finansów publicznych złożyło się:

- zadłużenie podsektora rządowego 698,6 mld zł - wzrost o 75,0 mld zł, tj. o 12,0%,
- zadłużenie podsektora samorządowego 44,7 mld zł - spadek 5,4 mld zł, tj. o 13,6%,
- zadłużenie podsektora ubezpieczeń społecznych 2,9 mld zł - spadek o 4,1 mld zł, tj. o 58,9%.

Zadłużenie sektora finansów publicznych przed konsolidacją na koniec września 2010 r. wyniosło 767,6 mld zł, w tym:

- zadłużenie podsektora rządowego 708,7 mld zł,
- zadłużenie podsektora samorządowego 50,5 mld zł,
- zadłużenie podsektora ubezpieczeń społecznych 8,4 mld zł.

Dominujący udział w państwowym dłużnym publicznym ma zadłużenie Skarbu Państwa.



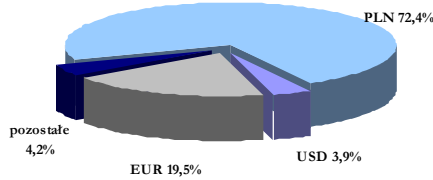
Wyszczególnienie	kryterium miejsca emisji stan na 30.IX.2010 r.		kryterium rezydenta stan na 30.IX.2010 r.	
	w mln zł	struktura w %	w mln zł	struktura w %
Państwowy dług publiczny	746.126	100,0%	746.126	100,0%
1. Dług krajowy	544.026	72,9%	428.093	57,4%
1.1. Dług z tytułu papierów wartościowych	506.311	67,9%	390.399	52,3%
1.2. Dług z tytułu kredytów i pożyczek	34.354	4,6%	34.354	4,6%
1.3. Pozostały dług	3.361	0,5%	3.339	0,4%
2. Dług zagraniczny	202.100	27,1%	318.033	42,6%
2.1. Dług z tytułu papierów wartościowych	158.668	21,3%	274.580	36,8%
2.2. Dług z tytułu kredytów i pożyczek	43.424	5,8%	43.424	5,8%
2.3. Pozostały dług	8	0,0%	30	0,0%

5.2. Dług Skarbu Państwa w okresie I-IX 2010 r.

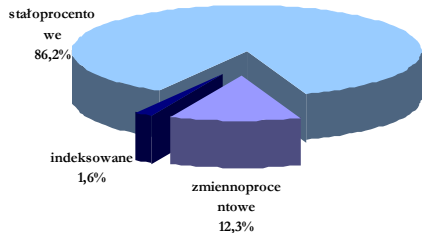
Dług Skarbu Państwa

Dominujący udział w państwowym długu publicznym ma zadłużenie Skarbu Państwa (93,5% według stanu na koniec IX 2010 r.). Na koniec września 2010 r. zadłużenie Skarbu Państwa wyniosło 704,7 mld zł, w tym z tytułu: skarbowych papierów wartościowych, emitowanych w kraju i zagranicą łącznie 667,5 mld zł (tj. 94,7%), kredytów zagranicznych 37,1 mld zł (5,3%) oraz pozostałych tytułów dłużnych 0,1 mld zł. W porównaniu z końcem grudnia 2009 r. zadłużenie Skarbu Państwa wzrosło o 73,2 mld zł, tj. o 11,6%. Było to głównie skutkiem finansowania potrzeb pożyczkowych budżetu.

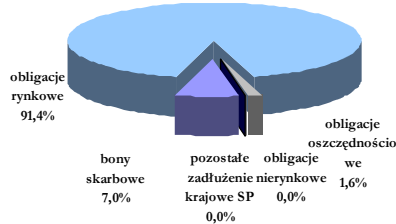
Struktura walutowa zadłużenia Skarbu Państwa stan na koniec września 2010 r.



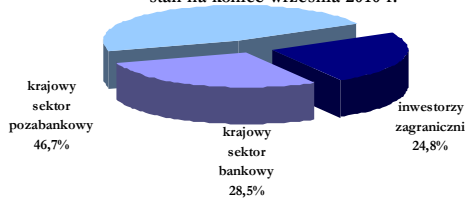
Struktura zadłużenia Skarbu Państwa wg rodzaju oprocentowania stan na koniec września 2010 r.



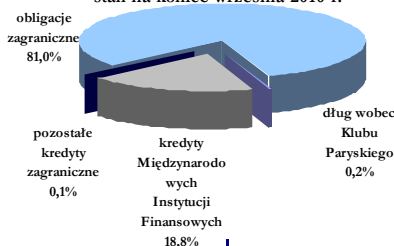
Struktura przedmiotowa krajowego zadłużenia Skarbu Państwa stan na koniec września 2010 r.



Struktura podmiotowa zadłużenia krajowego Skarbu Państwa stan na koniec września 2010 r.



Struktura przedmiotowa zagranicznego zadłużenia Skarbu Państwa stan na koniec września 2010 r.



	XII'09		IX'10		zmiana IX'10 – XII'09	
	w mln zł	struktura (w %)	w mln zł	struktura (w %)	w mln zł	w %
Dług Skarbu Państwa	631.506	100,0%	704.657	100,0%	73.150	11,6%
<i>kryterium miejsca emisji</i>						
dług krajowy	462.734	73,3%	510.051	72,4%	47.318	10,2%
dług zagraniczny	168.773	26,7%	194.605	27,6%	25.832	15,3%
<i>kryterium rezydenta</i>						
dług krajowy	388.935	61,6%	394.118	55,9%	5.183	1,3%
dług zagraniczny	242.572	38,4%	310.539	44,1%	67.967	28,0%

Struktura zadłużenia Skarbu Państwa

- Na zadłużenie krajowe Skarbu Państwa składają się przede wszystkim zobowiązania z tytułu wyemitowanych skarbowych papierów wartościowych. Instrumenty rynkowe stanowiły na koniec września 2010 r. 98,3%, w tym obligacje 91,4% (na koniec grudnia 2009 r. udziały te wynosiły odpowiednio 97,9% i 87,6%).
- W strukturze zadłużenia zagranicznego Skarbu Państwa dominującą pozycję stanowiły obligacje skarbowe (81,0%). Udział kredytów zagranicznych ukształtował się na poziomie 19,0%. Wśród kredytów największy udział miały zobowiązania wobec Europejskiego Banku Inwestycyjnego (53,4% wszystkich kredytów zagranicznych), oraz wobec Banku Światowego (42,9%). W ramach Klubu Paryskiego pozostały tylko zobowiązania wobec Japonii, które stanowią 0,8% wartości wszystkich kredytów zagranicznych.
- Zgodnie ze strategią zarządzania długiem sektora finansów publicznych na lata 2011-14 podstawowym rynkiem finansowania potrzeb pożyczkowych budżetu państwa jest krajowy rynek finansowy, w związku z czym na koniec września 2010 r. zadłużenia SP stanowiły zobowiązania w walucie krajowej. 19,5% zadłużenia nominowane było w EUR. Pozostała część zadłużenia (8,1%) nominowana była w USD, CHF, JPY oraz GBP.
- W 2010 r. kontynuowany był trend wzrostowy z roku 2009 zaangażowania inwestorów zagranicznych w krajowym długu SP. W omawianym okresie wzrosło ono o 44,7 mld zł, tj. o 54,7% do poziomu 126,5 mld zł. Wzrosło także (o 3,2 mld zł, tj. o 1,4%) zadłużenie wobec podmiotów należących do krajowego sektora pozabankowego i wyniosło 238,1 mld zł (w tym portfele: funduszy emerytalnych stanowiły 48,6%, zakładów ubezpieczeniowych - 24,4% oraz funduszy inwestycyjnych - 13,0%). W 2010 r. odnotowano spadek (o 0,6 mld zł, tj. o 0,4%) zadłużenia Skarbu Państwa wobec krajowego sektora bankowego, które wyniosło na koniec września 145,4 mld zł.

Zapadalność zadłużenia Skarbu Państwa

- W okresie I-IX 2010 r. odnotowano wzrost nominalnej wartości długu zapadającego w przeciągu najbliższego roku (o 6,0 mld zł, tj. o 5,0%). Na tę zmianę wpływ miał głównie zbliżający się termin wykupu obligacji WZ0911 o wartości 19,7 mld oraz spadek zadłużenia w bonach skarbowych o 12,1 mld zł.
- W przedziale zapadalności od 1 roku do 3 lat odnotowano wzrost wartości zobowiązań SP o 11,3 mld zł, tj. o 7,3%, co było głównie wynikiem zbliżającego się terminu wykupu obligacji zagranicznej o wartości 3 mld EUR.
- Wzrost zobowiązań w dwóch ostatnich przedziałach zapadalności jest wynikiem kontynuacji sprzedaży obligacji długoterminowych.

• Średnia zapadalność długu SP wyniosła 5,36 lat, w tym długu krajowego 4,25. Według stanu na koniec XII 2009 r. wartości te wyniosły odpowiednio 5,22 i 4,08 lat.

	XII'09		IX'10		zmiana IX'10 – XII'09	
	w mln zł	struktura (w %)	w mln zł	struktura (w %)	w mln zł	w %
Łącznie spw i kredyty	631.257	100,0%	704.563	100,0%	73.306	11,6%
do 1 roku (włącznie)	119.326	18,9%	125.307	17,8%	5.981	5,0%
od 1 roku do 3 lat (włącznie)	154.137	24,4%	165.442	23,5%	11.304	7,3%
od 3 lat do 5 lat (włącznie)	106.198	16,8%	111.735	15,9%	5.537	5,2%
od 5 lat do 10 lat (włącznie)	170.018	26,9%	199.377	28,3%	29.359	17,3%
powyżej 10 lat	81.577	12,9%	102.703	14,6%	21.126	25,9%

ANEKS STATYSTYCZNY

PODSTAWOWE WSKAŹNIKI MAKROEKONOMICZNE

	jedm.	2008	2009	2009			2010	
				IIIQ	IVQ	IQ	IIQ	IIIQ
PROCESY REALNE								
PKB	% r/r	5,1	1,7	1,7	3,2	3,0	3,5	4,2
Eksport	% r/r	7,1	-6,8	-6,6	2,2	10,1	14,7	9,6
Import	% r/r	8,0	-12,4	-12,4	-3,4	7,5	16,2	9,5
Popyt krajowy	% r/r	5,6	-1,0	-1,3	1,1	2,0	4,0	4,2
Spożycie	% r/r	6,1	2,0	1,8	1,5	2,1	2,8	3,6
- indywidualne	% r/r	5,7	2,1	2,3	1,7	2,2	3,0	3,5
- publiczne	% r/r	7,4	2,0	0,3	0,9	1,7	2,2	4,3
Akumulacja	% r/r	4,0	-11,4	-12,0	0,0	1,1	8,9	6,6
- nakłady brutto na środki trwałe	% r/r	9,6	-1,1	-1,7	0,8	-12,8	-1,7	0,4
PKB w cenach bieżących	mld zł	1 275	1 344	332	373	324	343	349
Produkcja sprzedana przemysłu *	% r/r	3,6	-3,5	-1,3	5,5	9,5	11,6	10,8
Produkcja budowlano-montażowa *	% r/r	12,1	2,5	9,0	4,8	-15,2	2,5	7,6
CENY								
Dynamika cen towarów i usług konsumpcyjnych	% r/r	4,2	3,5	3,5	3,3	3,0	2,3	2,2
Dynamika cen produkcji sprzedanej przemysłu	% r/r	2,2	3,4	2,2	2,0	-1,6	1,2	4,0
Deflator PKB	% r/r	3,1	3,6	3,8	3,1	0,6	1,9	0,7
WYNAGRODZENIA								
Dynamika realna:								
Przeciętne wynagrodzenie brutto w gospodarce narodowej	% r/r	5,6	1,9	1,3	1,4	1,1	1,4	0,7
w tym: w sektorze przedsiębiorstw	% r/r	5,8	0,8	0,3	0,5	-0,2	1,5	-0,2
Przeciętna emerytura i renta								
- z pozarolniczego systemu ubezpieczeń społecznych	% r/r	4,8	5,1	4,4	4,7	4,2	3,7	4,0
- rolników indywidualnych	% r/r	1,2	2,6	2,5	2,7	2,5	2,2	2,3
RYNEK PRACY								
Przeciętne zatrudnienie w gospodarce narodowej**	% r/r	4,9	-0,6	-0,9	0,3	-0,3	0,7	1,4
w tym: w sektorze przedsiębiorstw	% r/r	4,8	-1,2	-1,8	-2,0	-1,3	0,4	1,5
Liczba zarejestrowanych bezrobotnych (koniec okresu)	tys. osób	1 474	1 893	1 716	1 893	2 077	1 844	1 813
Stopa bezrobocia rejestrowanego (koniec okresu)	%	9,5	12,1	10,9	12,1	13,0	11,7	11,5
KURS WALUTOWY								
PLN/USD (średnio w okresie)	PLN	2,41	3,12	2,94	2,83	2,88	3,15	3,11
PLN/EUR (średnio w okresie)	PLN	3,52	4,33	4,20	4,18	3,99	4,01	4,01
STOPY PROCENTOWE								
Stopy procentowe w ujęciu nominalnym								
- operacji otwartego rynku (średnio w okresie)	%	5,7	3,8	3,5	3,5	3,5	3,5	3,5
BILANS PŁATNICZY ***								
Rachunek obrotów bieżących	mln EUR	-17 384	-6 749	-1 489	-3 016	-1 134	-1 534	-4 190
Saldo obrotów towarowych	mln EUR	-17 724	-3 102	-823	-1 009	-676	-653	-1 968
Saldo obrotów bieżących do PKB	%	-4,8	-2,1	-2,5	-2,1	-2,2	-2,2	-2,9
Zmiana oficjalnych aktywów rezerwowych ("-" przyrost)	mln EUR	2 428	-10 414	-6 451	-1 205	-6 100	-2 753	-5 837
Dynamika nominalna:								
- eksport (EUR)	% r/r	14,2	-15,8	-18,9	1,1	18,0	24,9	19,3
- import (EUR)	% r/r	17,2	-24,3	-26,7	-11,6	17,2	24,9	23,0

* dane roczne dla przemysłu i budownictwa dla lat 2008 i 2009 dotyczą pełnej zbiorowości; dynamiki kwartalne dla budownictwa zostały policzone na podstawie danych miesięcznych

** dane kwartalne nie obejmują pełnej zbiorowości (bez jednostek małych)

*** dane w % PKB w ujęciu płynnego roku

PODSTAWOWE DANE Z ZAKRESU FINANSÓW PUBLICZNYCH (wg sprawozdawczości krajowej)

	jedn.	I 2009	II 2009	III 2009	IV 2009	V 2009	VI 2009	VII 2009	VIII 2009	IX 2009	X 2009	XI 2009	XII 2009	I 2010	II 2010	III 2010	IV 2010	V 2010	VI 2010	VII 2010	VIII 2010	IX 2010	X 2010
BUDŻET PAŃSTWA																							
Dochody	mln zł	27 744	19 011	18 972	23 612	21 785	23 266	25 639	23 303	19 252	23 091	25 264	23 246	22 137	16 070	18 815	22 855	16 993	17 580	25 234	20 459	21 219	22 987
Podatkowe	mln zł	25 675	13 783	16 257	19 380	14 405	14 303	18 590	17 681	17 578	19 757	19 057	18 414	20 450	14 856	17 143	20 841	15 916	15 466	19 476	18 874	18 640	20 480
Niepodatkowe	mln zł	1 853	988	1 349	2 048	1 511	1 819	2 183	5 056	1 221	3 223	4 945	1 237	1 686	1 142	1 516	1 947	1 032	2 036	5 094	1 557	2 039	2 416
Środki z Unii Europejskiej	mln zł	216	4 241	1 366	2 184	5 868	7 143	4 866	565	453	112	1 262	3 595	2	71	156	67	45	79	64	28	540	91
Wydatki	mln zł	24 826	27 180	24 941	27 698	22 836	23 538	24 047	23 922	24 939	25 666	25 687	22 749	26 917	28 126	24 687	27 105	22 082	22 103	23 536	22 565	23 778	25 342
Bieżące	mln zł	4 364	4 819	4 406	4 208	4 297	3 829	4 039	3 769	3 823	4 040	4 050	5 588	3 297	5 076	4 722	4 561	4 180	3 984	4 180	3 834	3 912	4 157
Majątkowe	mln zł	2 423	423	685	874	960	1 159	1 307	866	927	978	1 231	2 820	386	282	631	531	650	859	868	899	997	1 336
Obsługa długu publicznego	mln zł	2 549	1 101	3 667	5 469	2 877	1 330	2 349	827	2 282	5 645	3 096	436	2 495	2 255	2 348	6 509	1 967	1 257	2 808	1 228	2 694	7 357
Środki własne Unii Europejskiej	mln zł	1 159	2 737	1 246	1 200	787	1 322	536	1 078	864	129	1 100	1 260	1 364	2 369	630	594	892	486	882	937	1 060	1 082
Finansowanie projektów z udziałem środków UE *	mln zł	946	3 661	1 557	1 375	1 270	1 843	2 188	4 435	2 301	2 106	5 412	5 336	1 421	1 356	973	699	523	572	545	579	579	620
Pozostałe	mln zł	13 384	14 438	13 381	14 572	12 645	14 055	13 627	12 946	14 742	12 769	10 197	7 309	17 954	16 787	15 383	14 212	13 870	14 945	14 252	15 088	14 536	10 590
Wynik	mln zł	2 918	-8 169	-5 969	-4 086	-1 051	-272	1 592	-619	-5 688	-2 375	-424	497	-4 779	-12 056	-5 872	-4 249	-5 089	-4 523	1 698	-2 106	-2 560	-2 355

	jedn.	I 2009	I-II 2009	I-III 2009	I-IV 2009	I-V 2009	I-VI 2009	I-VII 2009	I-VIII 2009	I-IX 2009	I-X 2009	I-XI 2009	I-XII 2009	I 2010	I-II 2010	I-III 2010	I-IV 2010	I-V 2010	I-VI 2010	I-VII 2010	I-VIII 2010	I-IX 2010	I-X 2010
BUDŻET PAŃSTWA																							
Dochody	mln zł	27 744	46 755	65 727	89 338	111 123	134 389	160 028	183 330	202 582	225 673	250 937	274 184	22 137	38 207	57 022	79 878	96 871	114 451	139 685	160 144	181 363	204 350
Podatkowe	mln zł	25 675	39 458	55 715	75 094	89 500	105 803	122 392	140 074	157 651	177 408	196 465	214 879	20 450	35 307	52 449	73 290	89 207	104 673	124 148	143 023	161 662	182 142
Niepodatkowe	mln zł	1 853	2 841	4 190	6 237	7 749	9 568	11 751	16 807	18 028	21 251	26 196	27 433	1 686	2 828	4 344	6 291	7 323	9 359	15 053	16 609	18 649	21 065
Środki z Unii Europejskiej	mln zł	216	4 456	5 822	8 007	13 875	21 018	25 885	26 450	26 903	27 014	28 276	31 871	2	73	229	296	341	420	484	512	1 053	1 144
Wydatki	mln zł	24 826	52 006	76 947	104 644	127 480	151 018	175 065	198 986	223 926	249 592	275 279	298 028	26 917	55 043	79 730	106 835	128 917	151 020	174 555	197 120	220 899	246 240
Bieżące	mln zł	4 364	9 184	13 589	17 798	22 094	25 923	29 962	33 731	37 554	41 594	45 645	51 233	3 297	8 373	13 095	17 656	21 836	25 820	30 000	33 833	37 745	41 905
Majątkowe	mln zł	2 423	2 846	3 531	4 405	5 365	6 525	7 832	8 698	9 625	10 603	11 835	14 654	386	669	1 300	1 831	2 480	3 339	4 207	5 106	6 103	7 439
Obsługa długu publicznego	mln zł	2 549	3 650	7 317	12 786	15 663	16 993	19 342	20 169	22 451	28 096	31 791	32 228	2 495	4 750	7 098	13 607	15 574	16 831	19 639	20 868	23 562	31 118
Środki własne Unii Europejskiej	mln zł	1 159	3 896	5 142	6 342	7 128	8 450	8 986	10 064	10 929	11 057	12 158	13 418	1 364	3 733	4 364	4 957	5 849	6 335	7 217	8 154	9 214	10 295
Finansowanie projektów z udziałem środków UE	mln zł	946	4 607	6 164	7 539	8 809	10 652	12 841	17 276	19 577	21 683	27 096	32 432	1 421	2 777	3 749	4 449	4 972	5 544	6 089	6 668	7 247	7 867
Pozostałe	mln zł	13 384	27 822	41 203	55 775	68 420	82 475	96 102	109 048	123 700	136 359	146 756	154 064	17 954	34 741	50 124	64 336	78 206	93 151	107 403	122 491	137 028	147 618
Wynik	mln zł	2 918	-5 251	-11 220	-15 306	-16 357	-16 629	-15 037	-15 656	-21 344	-23 919	-24 342	-23 845	-4 779	-16 836	-22 708	-26 957	-32 046	-36 569	-34 870	-36 976	-39 535	-41 890

* DANE NIEPORÓWNYWALNE

PODSTAWOWE DANE Z ZAKRESU FINANSÓW PUBLICZNYCH

SKONSOLIDOWANY SEKTOR INSTYTUCJI RZĄDOWYCH I SAMORZĄDOWYCH (wg metodologii GFSM2001)

	jedn.	IV 2009	V 2009	VI 2009	VII 2009	VIII 2009	IX 2009	X 2009	XI 2009	XII 2009	I 2010	II 2010	III 2010	IV 2010	V 2010	VI 2010	VII 2010	VIII 2010	IX 2010
Wpływy pieniężne z działalności operacyjnej mln zł		34 510	28 576	28 708	33 095	33 357	32 129	33 019	36 734	33 468	35 072	29 670	33 054	35 244	29 840	31 230	37 131	33 647	33 526
Podatki	mln zł	19 559	14 566	14 479	18 741	17 857	17 774	19 937	19 221	18 630	20 561	15 048	17 412	21 018	16 087	15 676	19 664	19 077	18 861
Składki na ubezpieczenia społeczne	mln zł	12 609	12 708	12 229	12 418	12 363	12 967	11 179	12 399	13 362	12 207	13 596	13 622	12 295	12 761	13 452	11 765	12 722	12 622
Pozostałe	mln zł	2 342	1 302	2 000	1 936	3 137	1 388	1 903	5 114	1 476	2 304	1 026	2 020	1 931	992	2 102	5 702	1 848	2 043
Płatności kasowe na działalność operacyjną mln zł		40 837	35 894	37 253	36 201	33 840	37 017	38 996	38 881	45 137	33 703	41 747	41 253	42 503	36 595	36 437	37 978	37 440	38 201
Wynagrodzenia (łącznie ze składkami)	mln zł	2 930	2 951	2 952	2 843	2 895	3 032	2 852	2 931	4 821	1 400	4 160	3 678	2 973	3 012	3 050	3 045	2 791	3 027
Nabycie towarów i usług	mln zł	1 450	1 451	1 345	1 295	1 098	1 152	1 201	1 272	2 488	1 601	960	1 798	1 878	1 422	1 393	1 678	1 389	1 374
Odsetki	mln zł	5 491	3 131	1 347	2 305	799	2 256	5 621	4 043	750	2 323	2 129	2 323	6 453	1 929	1 249	2 612	1 208	2 637
Zasilki socjalne	mln zł	18 237	15 769	19 182	17 276	17 041	18 445	17 045	17 971	19 721	16 290	17 727	20 640	19 000	17 428	18 709	18 032	19 628	18 770
Pozostałe	mln zł	12 729	12 592	12 427	12 482	12 007	12 132	12 277	12 664	17 357	12 089	16 771	12 814	12 199	12 804	12 036	12 611	12 424	12 393
Środki pieniężne netto z działalności	mln zł	-6 327	-7 318	-8 545	-3 106	-483	-4 888	-5 977	-2 147	-11 669	1 369	-12 077	-8 199	-7 259	-6 755	-5 207	-847	-3 793	-4 675
Nabycie netto niefinansowych aktywów	mln zł	977	1 058	1 590	1 168	698	671	564	689	1 708	187	182	209	312	362	593	516	519	595
Wynik	mln zł	-7 304	-8 376	-10 135	-4 274	-1 181	-5 559	-6 541	-2 836	-13 377	1 182	-12 259	-8 408	-7 571	-5 800	-1 363	-4 312	-5 270	

	jedn.	I-IV 2009	I-V 2009	I-VI 2009	I-VII 2009	I-VIII 2009	I-IX 2009	I-X 2009	I-XI 2009	I-XII 2009	I 2010	I-II 2010	I-III 2010	I-IV 2010	I-V 2010	I-VI 2010	I-VII 2010	I-VIII 2010	I-IX 2010
Wpływy pieniężne z działalności operacyjnej mln zł		134 116	162 692	191 400	224 495	257 852	289 981	323 000	359 734	393 202	35 072	64 742	97 796	133 040	162 880	194 110	231 241	264 888	298 414
Podatki	mln zł	75 914	90 480	104 959	123 700	141 557	159 331	179 268	198 489	217 119	20 561	35 609	53 021	74 039	90 126	105 802	125 466	144 543	163 404
Składki na ubezpieczenia społeczne	mln zł	50 364	63 072	75 301	87 719	100 082	113 049	124 228	136 627	149 989	12 207	25 803	39 425	51 720	64 481	77 933	89 698	102 420	115 042
Pozostałe	mln zł	7 838	9 140	11 140	13 076	16 213	17 601	19 504	24 618	26 094	2 304	3 330	5 350	7 281	8 273	10 375	16 077	17 925	19 968
Płatności kasowe na działalność operacyjną mln zł		154 551	190 445	227 698	263 899	297 739	334 756	373 752	412 633	457 770	33 703	75 450	116 703	159 206	195 801	232 238	270 216	307 656	345 857
Wynagrodzenia (łącznie ze składkami)	mln zł	11 706	14 657	17 609	20 452	23 347	26 379	29 231	32 162	36 983	1 400	5 560	9 238	12 211	15 223	18 273	21 318	24 109	27 136
Nabycie towarów i usług	mln zł	6 656	8 107	9 452	10 747	11 845	12 997	14 198	15 470	17 958	1 601	2 561	4 359	6 237	7 659	9 052	10 730	12 119	13 493
Odsetki	mln zł	12 711	15 842	17 189	19 494	20 293	22 549	28 170	32 213	32 963	2 323	4 452	6 775	13 228	15 157	16 406	19 018	20 226	22 863
Zasilki socjalne	mln zł	69 102	84 871	104 053	121 329	138 370	156 815	173 860	191 831	211 552	16 290	34 017	54 657	73 657	91 085	109 794	127 826	147 454	166 224
Pozostałe	mln zł	54 376	66 968	79 395	91 877	103 884	116 016	128 293	140 957	158 314	12 089	28 860	41 674	53 873	66 677	78 713	91 324	103 748	116 141
Środki pieniężne netto z działalności	mln zł	-20 435	-27 753	-36 298	-39 404	-39 887	-44 775	-50 752	-52 899	-64 568	1 369	-10 708	-18 907	-26 166	-32 921	-38 128	-38 975	-42 768	-47 443
Nabycie netto niefinansowych aktywów	mln zł	4 628	5 686	7 276	8 444	9 142	9 813	10 377	11 066	12 774	187	369	578	890	1 252	1 845	2 361	2 880	3 475
Wynik	mln zł	-25 063	-33 439	-43 574	-47 848	-49 029	-54 588	-61 129	-63 965	-77 342	1 182	-11 077	-19 485	-27 056	-34 173	-39 973	-41 336	-45 648	-50 918

SKONSOLIDOWANY SEKTOR INSTYTUCJI RZĄDOWYCH I SAMORZĄDOWYCH (wg metodologii GFSM2001)

	jedn.	2002	2003	2004	2005	2006	2007	2008	2009
Dochody	mln zł	313 396	324 175	347 171	382 843	416 402	463 651	496 968	497 099
Podatki	mln zł	162 992	168 488	181 676	203 866	228 537	268 878	291 832	274 128
Składki na ubezpieczenia społeczne	mln zł	103 445	108 066	113 750	120 839	128 887	140 422	144 337	152 085
Pozostałe	mln zł	46 959	47 621	51 745	58 138	58 978	54 351	60 799	70 886
Wydatki	mln zł	349 177	367 043	389 883	409 241	435 690	461 284	512 023	550 623
Wynagrodzenia (łącznie ze składkami)	mln zł	86 573	89 637	94 205	98 870	104 345	112 867	126 714	137 447
Nabycie towarów i usług	mln zł	47 344	49 965	53 404	55 605	60 855	69 163	76 027	71 601
Odsetki	mln zł	24 271	25 439	25 744	27 523	25 888	24 145	30 491	34 863
Zasilki socjalne	mln zł	154 927	161 356	169 518	170 946	183 471	190 261	206 659	274 799
Pozostałe	mln zł	36 062	40 646	47 012	56 297	61 131	64 848	72 132	31 913
Saldo operacyjne netto	mln zł	-35 781	-42 868	-42 712	-26 398	-19 288	2 367	-15 055	-53 524
Nabycie netto niefinansowych aktywów	mln zł	5 498	6 278	8 953	12 769	17 700	22 840	32 867	42 456
Wierzytelności/zobowiązania netto	mln zł	-41 279	-49 146	-51 665	-39 167	-36 988	-20 473	-47 922	-95 980

PODSTAWOWE DANE Z ZAKRESU FINANSÓW PUBLICZNYCH (wg. ESA'95)

SEKTOR INSTYTUCJI RZĄDOWYCH I SAMORZĄDOWYCH												
		IQ 2008	IIQ 2008	IIIQ 2008	IVQ 2008	IQ 2009	IIQ 2009	IIIQ 2009	IVQ 2009	IQ 2010	IIQ 2010	IIIQ 2010
Dochody	mld zł	127,7	120,0	122,2	134,1	130,1	116,0	129,2	126,2	134,6	125,6	135,9
Podatkowe	mld zł	76,5	65,3	71,2	77,3	71,2	56,9	71,1	73,2	72,1	64,0	73,6
Składki na ubezpieczenia społeczne	mld zł	35,0	35,2	34,0	40,3	39,5	38,5	39,1	35,2	43,1	43,1	41,4
Pozostałe	mld zł	16,2	19,5	17,0	16,5	19,4	20,5	19,0	17,8	19,4	18,5	20,9
Wydatki	mld zł	123,4	133,8	133,6	160,1	138,8	143,0	141,9	173,5	143,0	150,7	151,4
Wynagrodzenia (łącznie ze składkami)	mld zł	28,4	31,5	30,3	37,1	33,0	32,7	33,2	38,1	34,8	35,5	34,6
Zużycie pośrednie	mld zł	20,7	19,5	19,2	19,3	20,2	18,8	16,3	19,5	20,6	19,1	20,7
Świadczenia socjalne	mld zł	51,9	50,9	51,0	51,8	56,8	57,0	56,9	57,2	59,4	60,3	58,5
Odsetki	mld zł	5,3	8,3	5,6	9,1	7,8	10,2	6,6	10,4	6,9	11,1	7,0
Akumulacja	mld zł	4,5	10,7	13,6	29,7	6,7	13,0	17,2	34,7	6,6	14,3	17,9
Pozostałe	mld zł	10,4	10,7	12,7	10,6	12,2	10,1	10,6	10,6	12,4	9,5	11,7
Spożycie	mld zł	56,8	57,8	56,9	64,6	61,6	60,3	58,3	67,1	64,1	63,9	63,3
Wynik	mld zł	4,3	-13,8	-11,4	-26,0	-8,6	-27,0	-12,7	-47,3	-8,4	-25,1	-15,4
		2000	2001	2002	2003	2004	2005	2006	2007	2008	2009	
Dochody	mld zł	283,3	300,4	317,5	324,5	344,3	387,1	426,5	474,3	504,0	501,5	
Podatkowe	mld zł	147,5	146,8	161,4	165,7	179,1	202,6	230,7	267,2	290,7	272,7	
Składki na ubezpieczenia społeczne	mld zł	96,3	104,4	104,6	107,9	114,0	121,1	129,1	140,6	144,6	152,3	
Pozostałe	mld zł	39,5	49,2	51,5	50,8	51,2	63,4	66,7	66,4	68,8	76,5	
Wydatki	mld zł	305,8	341,5	357,9	376,7	394,1	427,1	465,0	496,4	550,9	597,2	
Wynagrodzenia (łącznie ze składkami)	mld zł	75,1	83,3	87,0	90,0	93,0	98,8	104,1	113,2	127,3	137,1	
Zużycie pośrednie	mld zł	44,3	47,2	49,1	50,9	53,5	57,3	63,6	70,6	78,8	74,8	
Świadczenia socjalne	mld zł	133,6	146,9	152,7	159,6	167,6	172,5	183,9	190,6	205,6	227,9	
Odsetki	mld zł	22,5	24,3	23,4	25,1	25,5	27,5	28,1	27,2	28,4	35,1	
Akumulacja	mld zł	17,9	26,7	28,3	28,6	31,9	34,4	41,9	50,2	58,1	71,9	
Pozostałe	mld zł	9,0	9,7	14,6	19,8	16,9	31,0	37,3	37,5	44,9	43,2	
Spożycie	mld zł	129,8	139,5	144,7	152,8	162,7	177,8	193,7	211,6	236,1	247,3	
Wynik	mld zł	-22,5	-41,1	-40,3	-52,2	-49,8	-40,0	-38,5	-22,1	-46,9	-95,7	
	%PKB	-3,0	-5,3	-5,0	-6,2	-5,4	-4,1	-3,6	-1,9	-3,7	-7,1	
		2000	2001	2002	2003	2004	2005	2006	2007	2008	2009	
Wydatki wg. COFOG	mld zł	-	-	357,6	376,4	394,1	427,1	465,0	496,4	550,7	-	
1. Działalność ogólnopaństwowa	mld zł	-	-	48,5	52,8	58,1	61,5	63,4	65,5	69,4	-	
2. Obrona narodowa	mld zł	-	-	10,3	9,9	9,3	10,4	12,2	17,0	18,4	-	
3. Bezpieczeństwo i porządek publiczny	mld zł	-	-	12,1	14,3	14,6	16,9	19,3	21,5	24,9	-	
4. Sprawy gospodarcze	mld zł	-	-	28,3	28,5	31,3	38,1	47,4	55,4	62,8	-	
5. Ochrona środowiska	mld zł	-	-	4,7	4,7	5,1	6,0	6,6	6,6	7,9	-	
6. Gospodarka mieszkaniowa i komunalna	mld zł	-	-	12,4	12,2	12,8	13,9	13,0	13,2	14,0	-	
7. Ochrona zdrowia	mld zł	-	-	35,2	36,2	38,4	43,5	49,1	53,5	64,4	-	
8. Organizacja wypoczynku, kultura i religia	mld zł	-	-	8,6	8,1	9,0	10,2	12,1	13,1	16,6	-	
9. Edukacja	mld zł	-	-	49,2	51,1	52,9	60,0	63,1	66,8	73,2	-	
10. Ochrona socjalna	mld zł	-	-	148,3	158,6	162,6	166,8	178,8	183,9	198,9	-	

ZADŁUŻENIE SEKTORA FINANSÓW PUBLICZNYCH wg EDP
ZADŁUŻENIE SEKTORA INSTYTUCJI RZĄDOWYCH I SAMORZĄDOWYCH (EDP) WG INSTRUMENTÓW

	jedn.	XII 2005	XII 2006	XII 2007	III 2008	VI 2008	IX 2008	XII 2008	III 2009	VI 2009	IX 2009	XII 2009	III 2010	VI 2010	IX 2010
Zadłużenie sektora instytucji rządowych i samorządowych	mln zł	463 018	506 036	529 370	523 319	532 282	542 705	600 829	631 213	639 394	666 692	684 073	704 395	745 092	769 974
Gotówka i depozyty	mln zł	6	4	0	1	1	0	0	1	0	0	0	9	5	0
Papiery wart. inne niż akcje, bez instr. pochodnych	mln zł	388 286	437 170	469 194	466 109	476 014	487 173	533 260	558 571	567 327	585 056	592 053	616 257	650 570	670 110
krótkoterminowe	mln zł	24 179	25 329	23 381	13 825	30 625	37 012	51 295	54 740	60 470	60 211	51 468	47 825	47 148	46 686
długoterminowe	mln zł	364 106	411 841	445 813	452 284	445 389	450 161	481 965	503 831	506 858	524 845	540 585	568 432	603 423	623 424
Pożyczki, w tym:	mln zł	74 727	68 862	60 176	57 209	56 267	55 532	67 569	72 641	72 066	81 636	92 020	88 129	94 516	99 864
krótkoterminowe	mln zł	8 582	4 694	541	464	526	606	818	870	1 272	1 021	4 768	2 297	2 740	3 451
długoterminowe	mln zł	66 145	64 168	59 635	56 746	55 741	54 926	66 752	71 770	70 795	80 615	87 252	85 833	91 777	96 413

ZADŁUŻENIE SEKTORA INSTYTUCJI RZĄDOWYCH I SAMORZĄDOWYCH (EDP) WG PODSEKTORÓW

	jedn.	XII 2005	XII 2006	XII 2007	III 2008	VI 2008	IX 2008	XII 2008	III 2009	VI 2009	IX 2009	XII 2009	III 2010	III 2011	III 2012
Zadłużenie sektora instytucji rządowych i samorządowych	mln zł	463 018	506 036	529 370	523 319	532 282	542 705	600 829	631 213	639 394	666 692	684 073	704 395	745 092	769 974
Dług sektora rządowego	mln zł	437 230	479 954	506 048	501 017	510 542	520 342	573 716	604 573	610 985	635 789	641 868	665 314	704 140	725 152
Dług sektora samorządowego	mln zł	17 919	21 871	23 322	22 302	21 740	22 363	27 113	26 640	28 209	30 903	38 245	37 471	39 441	43 312
Dług sektora ubezpieczeń	mln zł	7 870	4 211	0	0	0	0	0	0	200	0	3 960	1 610	1 510	1 510

ZADŁUŻENIE SEKTORA FINANSÓW PUBLICZNYCH

PAŃSTWOWY DŁUG PUBLICZNY

	jedn.	XII 2005	XII 2006	XII 2007	III 2008	VI 2008	IX 2008	XII 2008	III 2009	VI 2009	IX 2009	XII 2009	III 2010	VI 2011	IX 2012
Zadłużenie sektora finansów publicznych	mln zł	466 591	506 264	527 442	520 489	529 041	538 460	597 764	627 623	635 615	659 790	669 876	688 539	721 212	746 126
Zadłużenie sektora rządowego	mln zł	439 335	477 920	500 214	495 142	504 661	513 732	566 883	597 532	603 894	625 699	623 592	646 221	677 234	698 589
Skarb Państwa	mln zł	438 416	476 552	498 963	493 997	503 375	512 416	565 462	596 192	602 654	624 490	622 390	645 183	676 180	697 465
Narodowy Fundusz Zdrowia	mln zł	0	0	0	0	0	0	0	0	0	0	0	0	0	0
Państwowe fundusze celowe z osobowością prawną	mln zł	0	0	0	0	0	0	0	0	0	0	0	0	0	0
Państwowe szkoły wyższe	mln zł	147	248	247	87	224	265	298	262	245	245	239	264	288	298
Jednostki badawczo-rozwojowe	mln zł	153	186	204	200	222	243	242	231	228	224	234	-	-	-
Samodzielne publiczne zakłady opieki zdrowotnej	mln zł	527	705	734	798	778	646	775	818	739	711	700	738	727	780
Państwowe instytucje kultury	mln zł	34	38	53	41	40	37	20	19	16	15	15	26	32	37
PAN i tworzone przez PAN jednostki organizacyjne	mln zł	3	9	5	8	12	7	5	4	4	7	6	3	5	6
Pozostałe państwowe osoby prawne...	mln zł	55	181	8	13	10	118	80	7	9	7	8	6	4	3
Zadłużenie sektora samorządowego	mln zł	20 172	23 283	24 483	23 590	23 003	23 589	28 107	27 704	29 297	32 072	39 325	38 736	40 817	44 679
Jednostki samorządu terytorialnego	mln zł	17 156	19 991	21 203	20 200	19 641	20 215	24 967	24 583	26 216	28 992	36 371	35 689	37 469	41 588
Samorządowe fundusze celowe z osobowością prawną	mln zł	1	0	14	0	0	0	14	0	0	9	0	0	0	0
Samodzielne publiczne zakłady opieki zdrowotnej	mln zł	2 953	3 227	3 203	3 317	3 308	3 337	3 088	3 091	3 053	3 026	2 917	3 008	3 279	3 032
Samorządowe instytucje kultury	mln zł	25	56	48	52	35	25	24	25	17	29	27	30	62	45
Pozostałe samorządowe osoby prawne...	mln zł	37	9	14	21	18	13	14	5	11	16	10	10	7	14
Zadłużenie sektora ubezpieczeń społecznych	mln zł	7 084	5 060	2 745	1 757	1 378	1 139	2 775	2 387	2 424	2 019	6 960	3 582	3 160	2 858
Zakład Ubezpieczeń Społecznych	mln zł	0	0	0	0	0	0	0	0	0	0	0	0	0	0
Fundusze zarządzane przez Zakład Ubezpieczeń Społecznych	mln zł	7 084	5 060	2 745	1 757	1 378	1 139	2 775	2 387	2 424	2 019	6 960	3 582	3 160	2 858
Kasa Rolniczego Ubezpieczenia Społecznego	mln zł	0	0	0	0	0	0	0	0	0	0	0	0	0	0

ZADŁUŻENIE SKARBU PAŃSTWA (wg nominatu)

	jedn.	XII 2005	XII 2006	XII 2007	XII 2008	XII 2009	I 2010	II 2010	III 2010	IV 2010	V 2010	VI 2010	VII 2010	VIII 2010	IX 2010
Zadłużenie Skarbu Państwa	mln zł	440 167	478 526	501 531	569 946	631 506	652 702	657 785	655 296	664 222	678 556	688 203	688 772	696 707	704 657
Dług krajowy	mln zł	315 479	352 328	380 409	420 202	462 734	472 050	479 901	478 784	485 667	489 692	494 301	496 257	501 695	510 051
obligacje rynkowe	mln zł	278 381	317 046	350 868	360 815	405 412	414 284	423 451	420 819	430 662	437 461	445 042	447 580	454 823	466 075
bony skarbowe	mln zł	24 400	25 800	22 586	50 403	47 545	48 078	46 658	48 120	45 239	42 540	39 729	39 480	38 000	35 465
obligacje oszczędnościowe	mln zł	8 620	7 205	6 319	7 897	9 317	9 228	9 332	9 444	9 365	9 291	9 127	8 795	8 470	8 310
obligacje nierynkowe	mln zł	565	483	396	307	211	211	211	160	160	160	160	160	160	108
pozostały dług krajowy	mln zł	3 513	1 794	240	779	250	250	250	241	241	241	243	243	243	94
Dług zagraniczny	mln zł	124 689	126 198	121 122	149 744	168 773	180 652	177 884	176 512	178 556	188 863	193 902	192 515	195 012	194 605
Dług z tytułu SPW	mln zł	83 862	90 639	92 254	121 156	134 065	146 308	144 285	144 048	145 754	154 726	159 206	155 043	157 569	157 544
obligacje typu Brady	mln zł	3 891	1 761	1 319	1 009	847	864	869	853	870	984	1 008	913	938	869
obligacje zagraniczne	mln zł	79 970	88 878	90 935	120 148	133 218	145 444	143 416	143 195	144 884	153 742	158 198	154 130	156 631	156 675
Dług z tytułu kredytów	mln zł	40 827	35 559	28 868	28 588	34 708	34 345	33 599	32 464	32 801	34 137	34 696	37 472	37 443	37 061
Klub Paryski	mln zł	25 153	17 941	10 526	3 173	326	341	346	293	295	345	364	339	356	296
Międzynarodowe Instytucje Finansowe	mln zł	15 261	17 378	18 153	24 997	34 186	33 817	33 063	31 993	32 326	33 583	34 110	36 949	36 892	36 583
w tym: Europejski Bank Inwestycyjny	mln zł	9 340	11 365	13 042	19 266	20 846	20 584	20 106	19 400	19 600	20 453	20 760	20 041	19 971	19 777
pozostałe	mln zł	413	240	188	418	196	187	189	178	179	209	221	185	195	183

więcej danych: <http://www.mf.gov.pl/dokument.php?const=5&dzial=590&id=70515>