



Nr **2**/2011

**INFORMACJA KWARTALNA**  
**O SYTUACJI MAKROEKONOMICZNEJ**  
**I STANIE FINANSÓW PUBLICZNYCH**

**MAJ 2011**

**MINISTERSTWO FINANSÓW**  
*Departament Polityki Finansowej, Analiz i Statystyki*  
*Departament Budżetu Państwa*  
*Departament Długu Publicznego*

*Niniejszy materiał został opracowany wyłącznie w celach informacyjnych i nie może być traktowany jako oferta lub rekomendacja do zawierania jakichkolwiek transakcji. Informacje zawarte w materiale pochodzą z dostępnych, wiarygodnych źródeł, jednak Ministerstwo Finansów nie może zagwarantować ich dokładności i pełności. Ministerstwo Finansów nie ponosi odpowiedzialności za skutki decyzji podjętych na podstawie informacji zawartych w niniejszym materiale. Niniejszy materiał może być wykorzystywany do opracowań własnych pod warunkiem powołania się na źródło.*

Mając na uwadze zasadę jawności i przejrzystości finansów publicznych publikujemy *Informację kwartalną o sytuacji makroekonomicznej i stanie finansów publicznych*.

Podstawowym celem niniejszej *Informacji* jest zaprezentowanie dostępnych informacji na temat sektora finansów publicznych:

- według obowiązującego w Unii Europejskiej standardu ESA'95 (dane kwartalne obejmujące cały sektor instytucji rządowych i samorządowych),
- według standardu Międzynarodowego Funduszu Walutowego GFSM2001 (dane miesięczne obejmujące szczebel centralny, dane roczne obejmujące cały sektor instytucji rządowych i samorządowych),
- według przepisów krajowych (dane miesięczne o budżecie państwa).

## **NAJWAŻNIEJSZE INFORMACJE DOTYCZĄCE FINANSÓW PUBLICZNYCH w roku 2010**

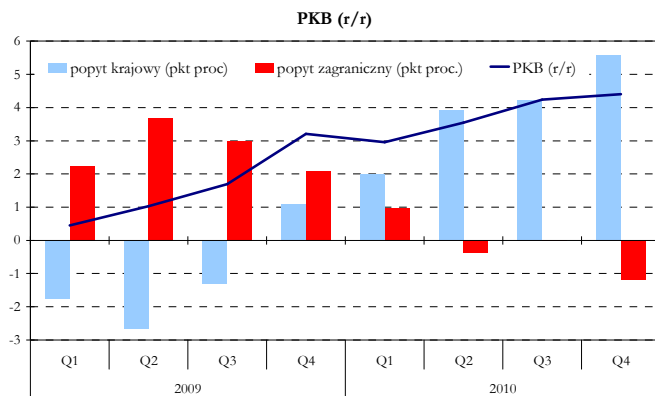
- **wynik budżetu państwa wyniósł 44,6 mld zł\***
- **wynik sektora instytucji rządowych i samorządowych wg ESA'95 wyniósł 111,2 mld zł**
- **dług Skarbu Państwa na koniec roku wyniósł 701,9 mld zł**
- **państwowy dług publiczny na koniec roku wyniósł 748,5 mld zł**

\* wg szacunkowych danych

## SPIS TREŚCI

1. Sytuacja makroekonomiczna w IV kwartale 2010 r.....	5
2. Budżet państwa .....	8
2.1. Dochody budżetu państwa w 2010 r.....	8
2.2. Potrzeby pożyczkowe budżetu państwa i ich finansowanie w 2010 r. ....	9
2.3. Szacunkowe wykonanie budżetu państwa w 2010 r. ....	10
3. Sektor instytucji rządowych i samorządowych wg ESA'95 w IV kwartale 2010 r.....	11
4. Szczegel centralny wg GFSM2001 w 2010 r. ....	12
5. Dług.....	13
5.1. Dług publiczny w 2010 roku.....	13
5.2. Dług Skarbu Państwa w okresie 2010 r.....	14
Noty metodologiczne.....	15
Aneks statystyczny .....	16

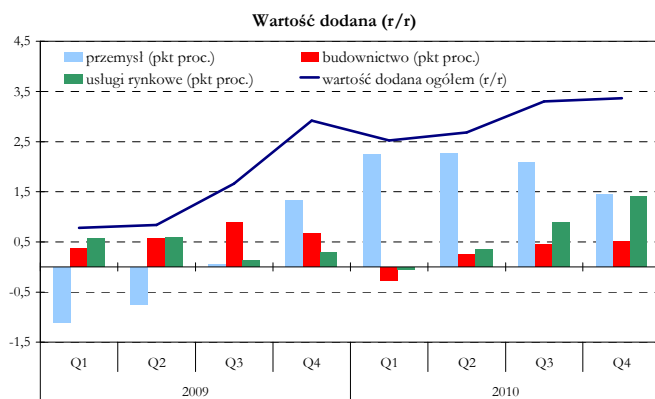
# 1. Sytuacja makroekonomiczna w IV kwartale 2010 r.



## Wolniejsze tempo wzrostu PKB

W IV kw. 2010 r. tempo wzrostu PKB spadło do 0,8% (w porównaniu z 1,2% kw/kw sa w III kw. 2010 r.), w efekcie czego PKB był o 4,4% wyższy w porównaniu z 2009 r. Najszybciej w IV kw. rósł popyt krajowy. Nieco wolniejsze niż w poprzednich kwartałach tempo wzrostu konsumpcji prywatnej (0,7% kw/kw sa) zostało zrekomensowane przez wyższe spożycie publiczne (1,4% kw/kw sa) oraz zapasy (wzrost o 5 mld zł.). Wciąż brak jest jednak znaczącej poprawy w zakresie inwestycji zarówno w porównaniu do poprzedniego kwartału jak i do 2009 r.

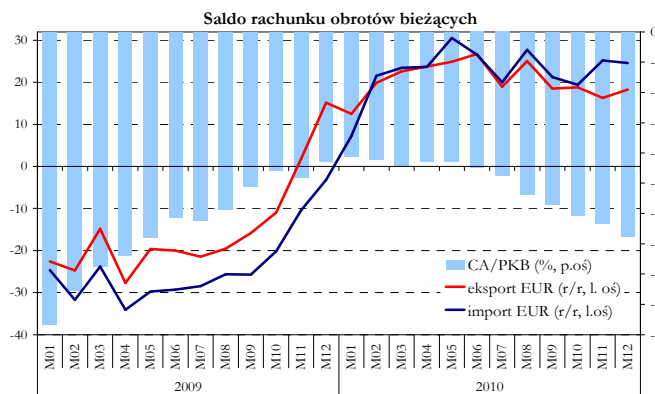
Po słabym III kw. 2010 r., wzrosły obroty handlowe; eksport o 1,5% kw/kw sa a import o 0,8% kw/kw sa. Poziom obrotów handlowych był wyższy w porównaniu z 2009 r. o odpowiednio 6,8% i 9,9% co przelożyło się na negatywną (-1,2 pkt.) kontrybucję eksportu netto we wzrost PKB w ujęciu r/r.



## Bez wyraźnej poprawy w usługach rynkowych

Realny wzrost wartości dodanej brutto w IV kw. 2010 r. wyniósł 1,2% kw/kw (sa), dzięki czemu była ona o 3,8% wyższa w porównaniu z 2009 r. Kolejny już kwartał z rzędu obserwujemy wolniejsze tempo wzrostu wartości dodanej w przemyśle (1,5% kw/kw). Relatywnie wysoki wzrost (2,8% kw/kw sa) odnotowała za to wartość dodana w budownictwie, co było odzwierciedleniem wysokich inwestycji publicznych.

Wzrost w najważniejszej sekcji, usługach rynkowych zwolnił po raz kolejny do zaledwie 0,6% kw/kw sa. Tempo wzrostu, pomimo rosnącej konsumpcji prywatnej ograniczane jest przez sekcję pośrednictwa finansowego oraz nieruchomości, która w IV kw. spadła o 2% kw/kw sa.

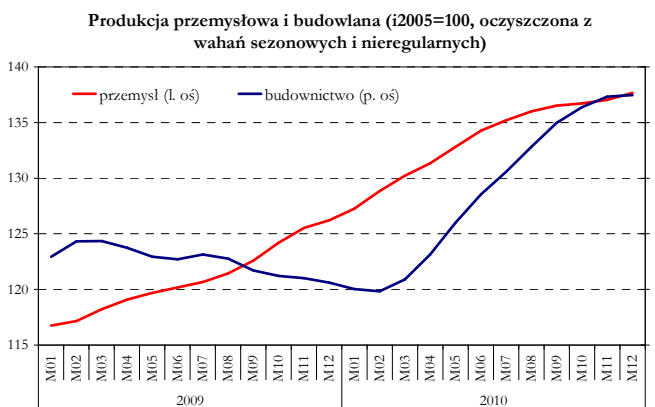


## Wyższy deficyt obrotów bieżących

W porównaniu z poprzednim kwartałem, deficyt obrotów bieżących w IV kw. 2010 r. wzrósł o 1,6 mld EUR, a w ujęciu płynnego roku pogłębił się z 2,8% PKB do 3,4% PKB.

Wzrost ten był przede wszystkim rezultatem deficytu handlowego, który zwiększył się o 1,1 mld EUR do 2,7 mld EUR. Został on tylko w części zrekomensowany sezonowym wzrostem nadwyżki salda usług (mniejsze rozchody z tytułu podróży zagranicznych).

Spadek nadwyżki w transferach bieżących, przy relatywnie stabilnych transferach prywatnych był głównie efektem pogorszenia się salda transferów rządowych (wzrost wpłat własnych do budżetu UE). Niewielkiemu pogorszeniu uległo z kolei ujemne saldo dochodów, które nadal stanowiło najważniejszą pozycję na rachunku bieżącym (-3,7 mld EUR).

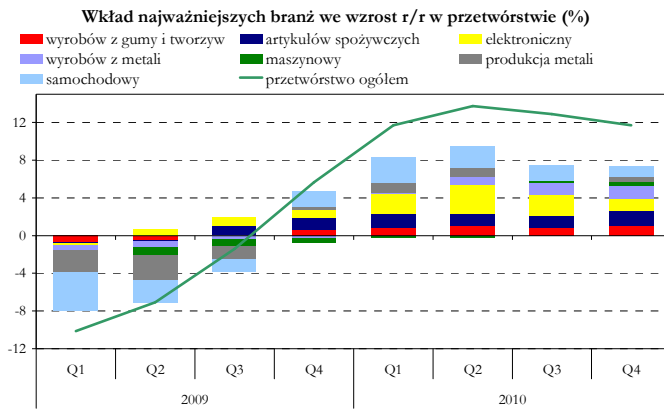


## Spowolnienie wzrostu w przemyśle

Produkcja sprzedana przemysłu w IV kw. 2010 r. po raz siódmy z rzędu wzrosła w ujęciu kwartalnym (o ok. 0,5% kw/kw, sa), ale tempo jej wzrostu spowolniło w porównaniu do wcześniejszych okresów. W odniesieniu do IV kw. 2009 r. produkcja była wyższa o 7,5%.

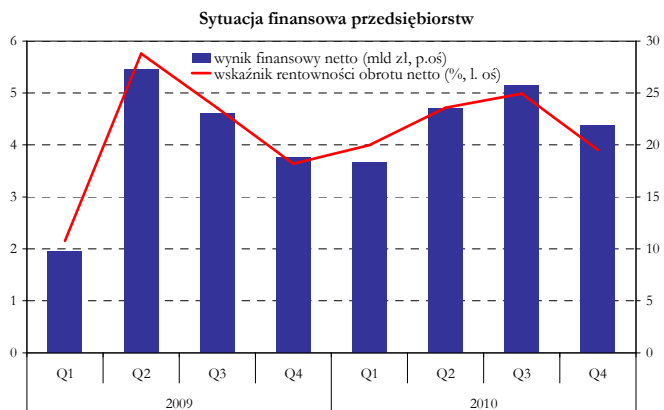
Wolniejsza skala poprawy sytuacji w przemyśle wynikała w dużej mierze z częściowego wyhamowania wzrostu w przetwórstwie przemysłowym, na które wpłynąć mogło spowolnienie u naszych głównych partnerów handlowych. Relatywnie duże spadki produkcji zanotowały z kolei górnictwo i energetyka, które łącznie odpowiadają za nieco ponad 15% produkcji całego przemysłu.

W IV kw. nieznacznie spowolnił wzrost produkcji budowlano-montażowej wspierany z jednej strony przez zwiększającą się skalę inwestycji publicznych, z drugiej ograniczany przez wciąż niskie inwestycje sektora prywatnego.



### Wzrost przetwórstwa przemysłowego w większości branż

W najważniejszej sekcji przemysłu, przetwórstwie przemysłowym, produkcja w IV kw. 2010 r. wzrosła o ok. 1,2% kw/kw, sa (była o 8,9% wyższa niż przed rokiem). Ponadto poziom produkcji zdecydowanej większości branż był wyższy niż na początku ub. r. Dla utrzymania tendencji wzrostowej istotne znaczenie miały dobre wyniki bazującego głównie na popycie krajowym przemysłu spożywczego. Ożywienie kontynuowane było również w przemyśle elektrycznym, gumowym i metalowym uzależnionych w dużym stopniu od rynków zagranicznych. W trendzie spadkowym znalazła się natomiast produkcja komputerów i wyrobów elektronicznych, która w związku z otwarciem nowych linii produkcyjnych odnotowywała duże wzrosty w pierwszej połowie ub. r. Niska aktywność inwestycyjna sektora prywatnego przekłada się z kolei na utrzymanie się w trendzie horyzontalnym produkcji przem. maszynowego.

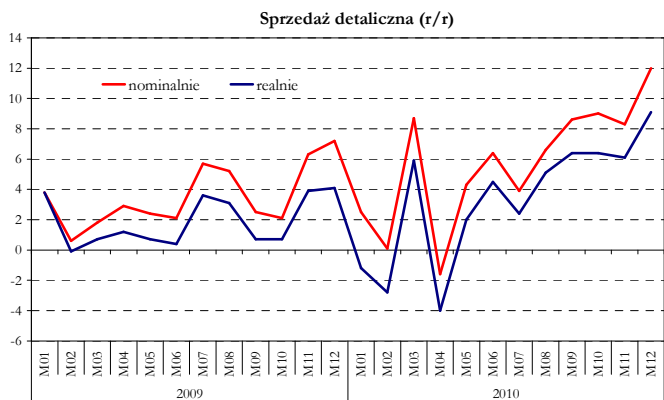


### Dalsza poprawa wyników przedsiębiorstw

W IV kw. 2010 r. przychody ogółem przedsiębiorstw niefinansowych były o 7,6% wyższe niż przed rokiem podczas gdy koszty ogółem wzrosły o 7,4% r/r. Dzięki wyższemu tempu wzrostu przychodów niż kosztów, poprawie uległ wynik finansowy brutto, który wyniósł 26,4 mld zł i wzrósł o 14,9% r/r. Wynik netto był zbliżony do notowanego przed kryzysem i wyniósł 21,3 mld zł i był aż o 16,4% wyższy niż przed rokiem.

W całym 2010 r. odnotowany wynik finansowy netto wyniósł 89,4 mld zł. (wzrost o 13,4% w porównaniu do 2009 r.) Był to najlepszy wynik w historii.

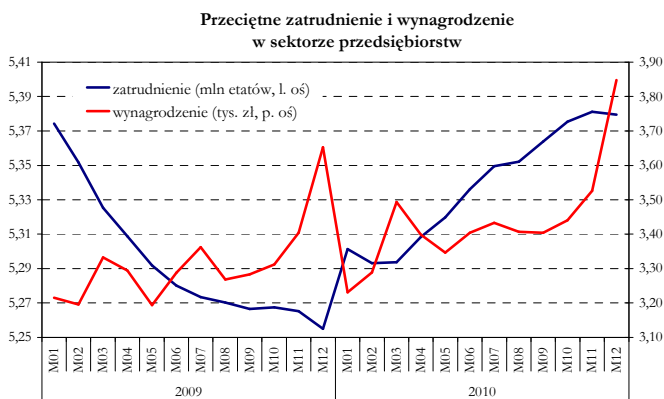
W 2010 r. najlepsze wyniki osiągnęły przetwórstwo przemysłowe, górnictwo, energetyka oraz handel i naprawy. Natomiast znaczne pogorszenie wyników finansowych zanotowano w budownictwie.



### Wyraźne przyspieszenie sprzedaży detalicznej

W IV kw. 2010 r. realna sprzedaż detaliczna była o 7,3%, a w samym grudniu aż o 9,1% wyższa niż rok wcześniej. Wyraźne przyspieszenie sprzedaży detalicznej pod koniec 2010 r. było m.in. efektem kumulacji zakupów w związku ze zmianami podatkowymi wchodzącymi w życie od 1 stycznia br. (wyższe stawki VAT oraz likwidacja odliczania VAT od samochodów z tzw. kratką).

W całym 2010 r. sprzedaż wspierana była stopniową poprawą sytuacji dochodowej gospodarstw domowych. W rezultacie najlepsze wyniki notowały grupy towarów należących do dóbr trwałego użytku (m.in. „pojazdy mechaniczne, motocykle, części” oraz „meble, RTV, AGD”).

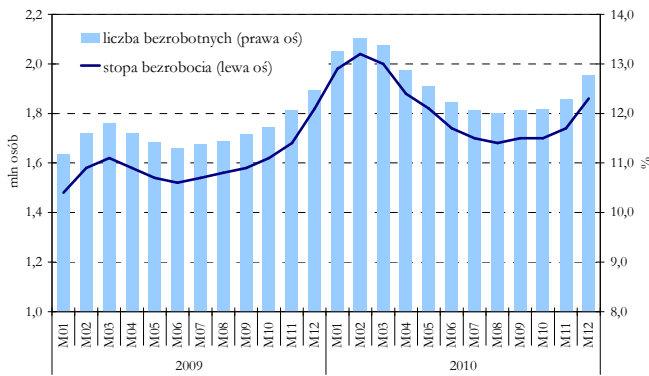


### Dalszy dynamiczny wzrost zatrudnienia w przedsiębiorstwach

Ożywienie aktywności gospodarczej oraz dobre wyniki finansowe przedsiębiorstw znalazły odzwierciedlenie we wzroście popytu na pracę. Dynamiczny przyrost zatrudnienia dotyczył w szczególności sektora przedsiębiorstw. W IV kw. 2010 r. przeciętne zatrudnienie w przedsiębiorstwach wzrosło aż o 90 tys. etatów (tj. o 1,7%) w stosunku do poprzedniego kwartału. W rezultacie poziom przeciętnego zatrudnienia osiągnął poziom wyższy o 150 tys. etatów (2,8%) w porównaniu z IV kw. 2009 r.

Pomimo poprawy w zakresie zatrudnienia, poziom bezrobocia był wciąż wysoki, co ograniczało siłę przetargową pracowników w negocjacjach płacowych i skutkowało niską presją na wzrost płac. W IV kw. przeciętna płaca w przedsiębiorstwach pozostawała na poziomie 4,3% wyższym niż rok wcześniej (realnie była o 1,4% wyższa niż w IV kw. 2009 r.).

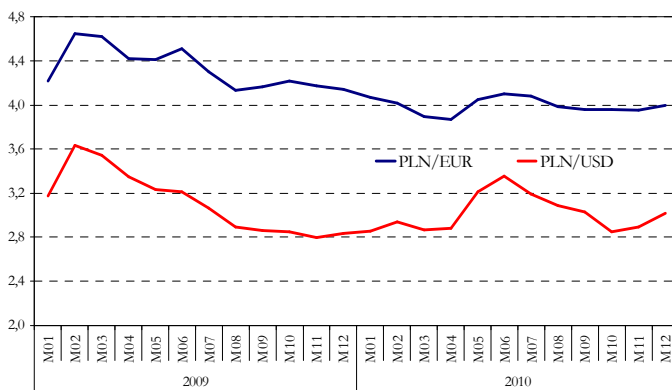
Bezrobocie rejestrowane (stan na koniec okresu)



### Sezonowy wzrost bezrobocia

Liczba bezrobotnych na koniec IV kw. 2010 r. wyniosła 1,95 mln osób i była o ponad 140 tys. osób wyższa w stosunku do stanu z końca poprzedniego kwartału. Przyrost liczby bezrobotnych przyczynił się do wzrostu stopy bezrobocia do 12,3% na koniec IV kw. Sezonowy przyrost bezrobocia, który jest obserwowany zazwyczaj w IV kwartale, był wyższy niż średnia z ostatnich kilku lat. Niekorzystne dane dotyczyły liczby nowozarejestrowanych bezrobotnych – napływ nowych bezrobotnych w IV kw. 2010 r. był rekordowy w porównaniu z latami wcześniejszymi. Pozytywną informacją była natomiast znacznie mniejsza niż w 2008 r. i 2009 r. liczba osób zwolnionych w ramach zwolnień grupowych.

Średni w miesiącu kurs złotego

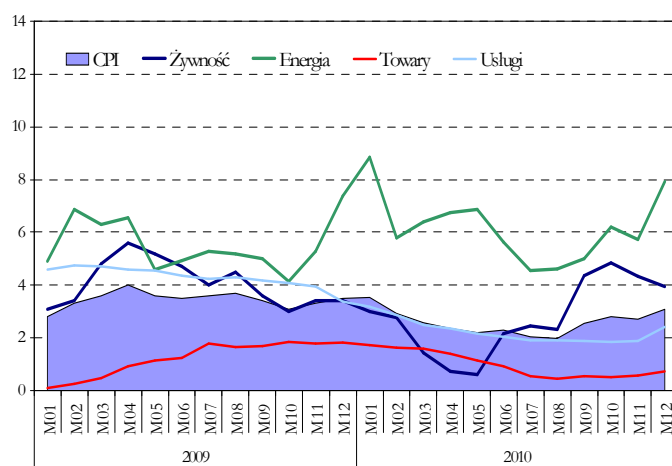


### Kurs złotego

W IV kw. 2010 r. złoty umocnił się do euro o 0,7% (z poziomu 3,99 na koniec września do 3,96 na koniec grudnia 2010 r.). Natomiast wobec dolara amerykańskiego złoty osłabił się w tym okresie o 1,3% (z poziomu 2,93 na koniec września do 2,96 na koniec grudnia 2010 r.).

Istotne znaczenie dla kształtowania się kursu złotego w ostatnim kwartale 2010 r. miały czynniki o charakterze globalnym. Ich wpływ był szczególnie widoczny na przełomie listopada i grudnia ub.r., gdy polska waluta silnie straciła na wartości, w wyniku wzrostu awersji do ryzyka na światowych rynkach finansowych, spowodowanego problemami fiskalnymi Irlandii i narastającymi obawami o sytuację innych peryferyjnych krajów strefy euro.

Stopa zmian cen (r/r) w%

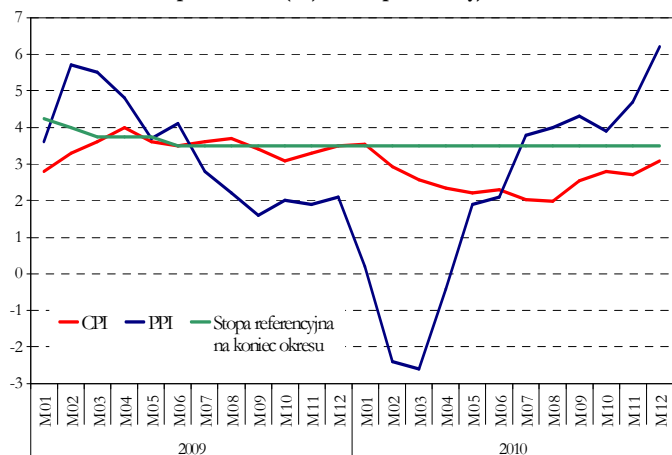


### Przyspieszenie inflacji w ostatnim kwartale 2010 r. w związku ze wzrostem cen surowców

Według danych GUS dynamika cen konsumpcyjnych (CPI) w IV kw. 2010 r. uległa przyspieszeniu do 2,9% r/r (wobec 2,2% w III kw.), a w całym 2010 r. wyniosła średnio 2,6%. W wyniku wzrostu cen surowców rolnych i energetycznych na rynkach światowych, inflacja w Polsce w ostatnich miesiącach ub. r. przekroczyła poziom celu inflacyjnego osiągając 3,1% r/r na koniec roku. Podobnie jak we wcześniejszych kw. 2010 r., również w IV kw., największy wpływ na poziom inflacji miały podwyżki cen energii (o 6,6% r/r). Tempo wzrostu cen towarów i cen usług było w tym okresie znacznie niższe i wyniosło odpowiednio 0,6% i 2,1% r/r.

Według danych NBP dynamika inflacji bazowej po wyłączeniu cen żywności i energii w całym 2010 r. utrzymywała się na niskim poziomie osiągając w grudniu 1,6% r/r.

Stopa zmian cen (r/r) oraz stopa referencyjna w%



### Stopy procentowe NBP bez zmian

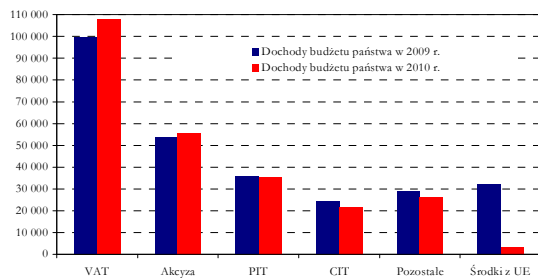
Według danych GUS ceny produkcji przemysłowej w IV kw. 2010 r. były o 4,9% wyższe niż przed rokiem (wobec 4,0% r/r w III kw. ub.r.). Przyspieszenie dynamiki cen przemysłowych było związane przede wszystkim ze wzrostem cen surowców i osłabieniem złotego do dolara pod koniec ub. r.

Rada Polityki Pieniężnej pozostawiła w IV kw. 2010 r. stopy procentowe NBP na niezmiennym poziomie (3,5% dla stopy referencyjnej). Utrzymanie kosztu pieniądza bez zmian uzasadniono ograniczoną presją inflacyjną i placową w polskiej gospodarce oraz niepewnością dotyczącą skali przyspieszenia wzrostu PKB w Polsce i ożywienia gospodarczego na świecie.

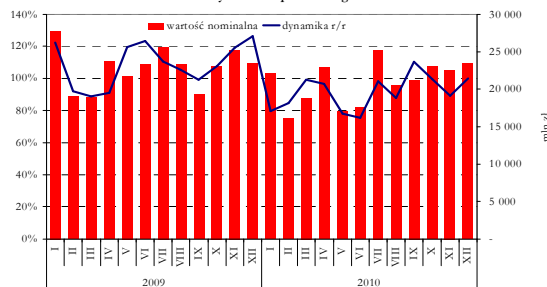
## 2. Budżet państwa

### 2.1. Dochody budżetu państwa w 2010r.

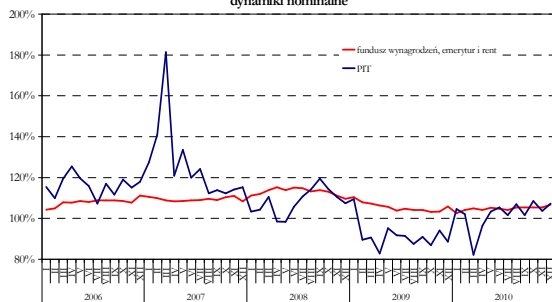
Dochody budżetu państwa w 2009 r. i 2010 r.  
w mln zł



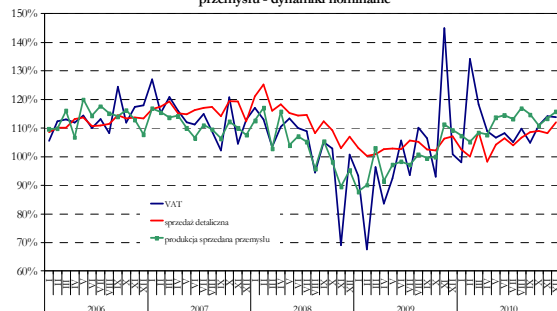
Dochody budżetu państwa ogółem



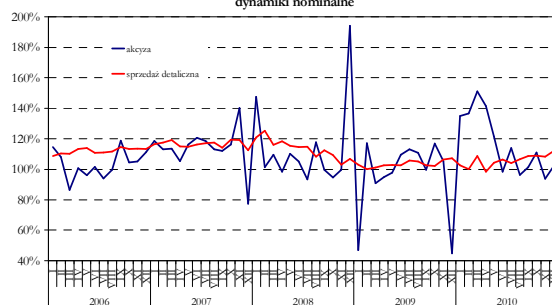
Dochody z podatku PIT(-1) i fundusz wynagrodzeń w sektorze przedsiębiorstw, emerytur i rent  
dynamiki nominalne



Dochody z podatku VAT(-1), sprzedaż detaliczna i produkcja sprzedana przemysłu - dynamiki nominalne



Dochody z akcyzy(-1) i sprzedaż detaliczna  
dynamiki nominalne



W 2010 r. **dochody budżetu państwa** wyniosły 250,3 mld zł i były niższe od wykonania dochodów w 2009 r. o 8,7% (o 23,9 mld zł). W 2010 r. nastąpił podział budżetu na część krajową i unijną, w wyniku czego brak jest porównywalności dochodów budżetowych pomiędzy latami. W warunkach porównywalnych (tzn. po wyeliminowaniu środków z UE) tempo wzrostu dochodów wyniosło 2,0% r/r.

W 2010 r. odnotowano wyższe niż w 2009 r. wpływy z VAT i akcyzy.

**Dochody z podatku CIT** wyniosły 21,8 mld zł i były niższe od wykonania dochodów w 2009 r. o 9,9% (2,4 mld zł).

W I połowie 2010 r. wpływy z CIT zostały wykonane na niższym poziomie niż w roku poprzednim. Było to między innymi konsekwencją stosunkowo trudnej kondycji finansowej przedsiębiorstw w 2009 r. i rozliczaniem strat w 2010 r. Dodatkowo w 2010 r. efekt rozliczenia rocznego za 2009 r. był niższy o ok. 4 mld zł w stosunku do salda rozliczenia rocznego w 2009 r. (za 2008 r.) Od lipca 2010 r. tempo wzrostu dochodów z CIT było dodatnie, w II półroczu 2010 r. wyniosło 8,0% r/r. Wysoka realizacja dochodów wynika z wygaśnięcia negatywnych skutków rozliczenia rocznego obserwowanych w I połowie roku oraz dobrej sytuacji przedsiębiorstw w 2010 r.

**Dochody z podatku PIT** wyniosły w 2010 r. 35,6 mld zł i były niższe od wykonania dochodów w 2009 r. o 0,5% (0,2 mld zł). Spadek podatku PIT wystąpił w styczniu (-11,2% r/r), co było efektem bazy (przesunięcie części wynagrodzeń z 2008 r. na 2009 r.) oraz w miesiącach kwiecień i maj. Niskie dochody w tym okresie wynikały głównie z niższego salda rozliczenia rocznego związanego ze zmianą skali podatkowej w 2009 r. oraz efektem rozliczania strat z ubiegłych lat (w tym z 2009 r.) przez osoby prowadzące działalność gospodarczą.

Od czerwca 2010 r. dochody z PIT wzrastają w ujęciu rocznym. Dodatnie tempo odnotowano w dochodach ze skali podatkowej. Od września 2010 r. zanotowano również wzrost w ujęciu rocznym dochodów z 19% podatku od działalności gospodarczej.

**Dochody z podatku VAT** wyniosły 107,8 mld zł. Wpływy z VAT w 2010 r. stanowiły 108,4% uzyskanych w 2009 r.

Wysoka dynamika w stosunku do roku ubiegłego wynika głównie z efektu niskiej bazy roku poprzedniego, będącego skutkiem negatywnych konsekwencji skrócenia terminów zwrotów podatku oraz zmian w procedurach importu, których nasilenie obserwowane było w I połowie ub.r. Na wysokie tempo wzrostu dochodów wpływ miały także czynniki makroekonomiczne. Według GUS w 2010 r. wzrost nominalnego tempa produkcji sprzedanej przemysłu oraz sprzedaży detalicznej w kolejnych kwartałach 2010 r. ulegał przyspieszeniu. W 2010 r. nominalne tempo wzrostu spożycia wyniosło 6,1% r/r, a inwestycji sektora finansów publicznych 12,1% r/r.

**Dochody z podatku akcyzowego** wyniosły w 2010 r. 55,7 mld zł i były wyższe od wykonania dochodów w 2009 r. o 3,3% (1,8 mld zł).

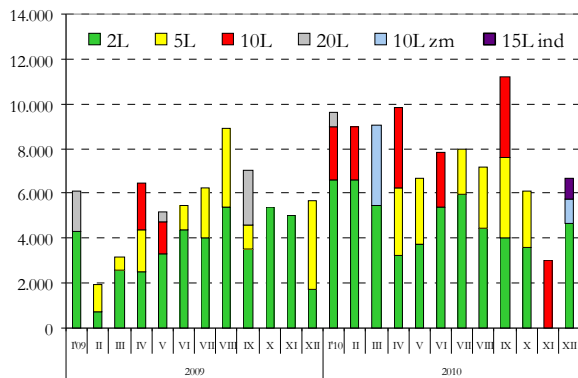
Największy wpływ na wysoką realizację miała wielkość dochodów z akcyzy od tytoniu. W 2010 r. wzrosły one o 8,6% r/r, przy czym wzrost ten w części wynikał z podniesienia stawki podatku od stycznia 2010 r. Drugą ważną pozycją dochodową jest akcyza od paliw, która w analizowanym okresie wzrosła o 1,3%. Dochody z akcyzy od pozostałych wyrobów nie wpłynęły w istotny sposób na tempo wzrostu łącznej akcyzy.

**Dochody ze środków z Unii Europejskiej** i innych źródeł niepodlegających zwrotowi wyniosły 3,2 mld zł. W stosunku do wykonania w 2009 r. dochody były niższe o 28,6 mld zł (o 89,8%). Jednakże z uwagi na wydzielenie budżetu środków unijnych, w którym ujęto większość dochodów z UE, wpływy w tej pozycji nie są porównywalne pomiędzy latami. **Pozostałe dochody** w omawianym okresie wyniosły 26,2 mld zł i były niższe od wykonania dochodów w 2009 r. o 9,8% (o 2,9 mld zł).

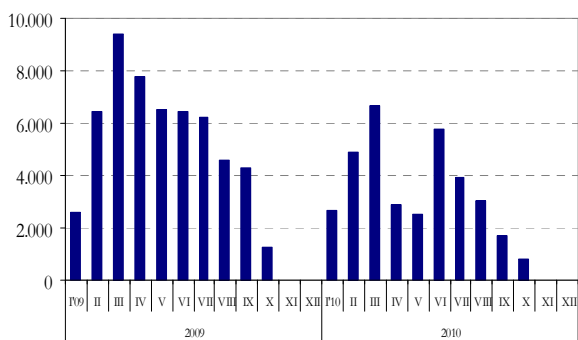


## 2.2. Potrzeby pożyczkowe budżetu państwa i ich finansowanie w 2010 r.

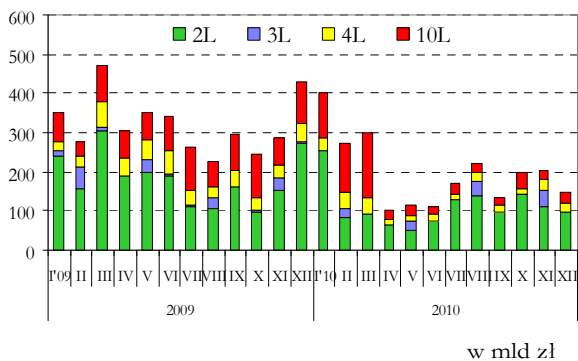
Sprzedaż obligacji na przetargach  
Wartość nominalna, w mln zł



Sprzedaż bonów  
Wartość nominalna, w mln zł



Sprzedaż obligacji detalicznych  
Wartość nominalna, w mln zł



W 2010 r. budżet państwa zanotował deficyt w wysokości 44,6 mld zł (wobec deficytu 23,8 mld zł w 2009 r.). Do sfinansowania pozostały również następujące potrzeby pożyczkowe budżetu netto:

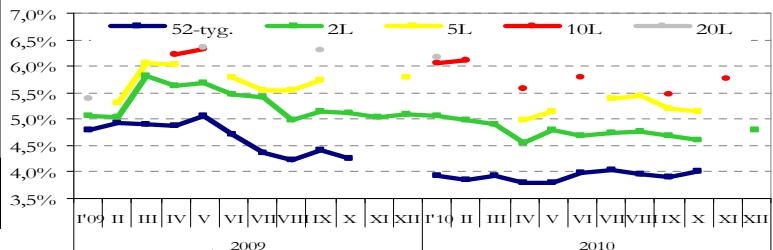
- transfery do OFE (reforma systemu emerytalnego) - 22,3 mld zł,
- środki na finansowanie budżetu środków europejskich - 10,5 mld zł,
- prefinansowanie i pozostałe - odpowiednio 0,7 mld zł i 3,5 mld zł.

Wykupy długu wyniosły 114,4 mld zł, z czego: krajowego 105,7 mld zł i 8,7 mld zł zagranicznego. Oznaczało to ukształtowanie się potrzeb pożyczkowych brutto w omawianym okresie (potrzeby netto, wykupy długu) na poziomie 179,9 mld zł. Ponadto dokonano wykupu długu krajowego zapadającego w 2011 r. o wartości 9,0 mld zł oraz przedterminowej spłaty długu zagranicznego na kwotę 0,4 mld zł.

W 2010 r. finansowanie potrzeb pożyczkowych brutto odbywało się w głównej mierze ze sprzedaży skarbowych papierów na rynku krajowym (156,1 mld zł) i pochodziło z emisji obligacji hurtowych na przetargach sprzedaży oraz na przetargach zamiany (łącznie 121,1 mld zł), bonów (32,6 mld zł) oraz obligacji detalicznych (2,4 mld zł). Finansowanie potrzeb na rynku krajowym dokonało się w głównej mierze w sektorze inwestorów zagranicznych oraz w sektorze pozabankowym, w sektorze bankowym nastąpił spadek zadłużenia w SPW. Na rynkach zagranicznych pozyskiwane środki pochodziły z emisji obligacji nominowanych w euro (5,2 mld EUR), dolarach (1,5 mld USD) i frankach szwajcarskich (0,6 mld CHF) oraz kredytów zaciąganych w międzynarodowych instytucjach finansowych (1,8 mld EUR).

Głównymi czynnikami wpływającymi w IV kw. 2010 r. na rynki finansowe były: wzrost rentowności na rynkach bazowych w związku z poprawą perspektyw gospodarki globalnej i obawami o wzrost inflacji, kryzys finansowy w Irlandii (udzielenie pożyczki przez UE i MFW), ryzyko wystąpienia o pomoc finansową przez Portugalie. Na koniec IV kw. rentowności SPW na polskim rynku odnotowały wzrost wzdłuż całej krzywej o 3-53 pb w porównaniu do sytuacji sprzed trzech miesięcy.

Rentowność skarbowych papierów wartościowych. Rynek pierwotny



		w mld zł			
		ustawa' 10	I-XII' 10	I-XII' 10/ustawa	
POTRZEBY POŻYCZKOWE	BRUTTO	1. Deficyt budżetu państwa	-52,2	-44,6	85,4%
		2. Środki na finansowanie budżetu środków europejskich	-14,4	-10,5	72,6%
		3. Koszt reformy systemu emerytalnego (transfery do OFE)	-22,5	-22,3	99,3%
		4. Prefinansowanie	-1,3	-0,7	48,8%
		5. Pozostałe	-1,1	3,5	
		6. Prywatyzacja netto	9,2	9,0	98,0%
	<b>RAZEM</b>	<b>-82,4</b>	<b>-65,5</b>	<b>79,5%</b>	
	WYKUP DŁUGU	1. Krajowego	-105,9	-105,7	108,7%
		2. Zagranicznego	-8,6	-8,7	101,8%
		<b>RAZEM</b>	<b>-114,5</b>	<b>-114,4</b>	<b>108,1%</b>
<b>RAZEM</b>		<b>-196,8</b>	<b>-179,9</b>	<b>96,2%</b>	

		w mld zł		
		ustawa' 10	I-XII' 10	I-XII' 10/ustawa
FINANSOWANIE BRUTTO	1. Krajowe	166,1	146,7	88,3%
	2. Zagraniczne	30,7	34,4	112,0%
	3. Zmiana stanu środków złotych	0,0	0,7	
	4. Zmiana stanu środków walutowych	0,0	-1,8	
<b>RAZEM</b>	<b>196,8</b>	<b>179,9</b>	<b>91,4%</b>	

w mld zł		XII' 10
1. Złotowych		9,8
2. Walutowych		6,5
<b>RAZEM</b>		<b>16,3</b>

### Stan środków na rachunkach będących w dyspozycji Ministra Finansów

Poziom środków znajdujących się na rachunkach będących w dyspozycji Ministra Finansów na koniec grudnia 2010 r. wyniósł 16,3 mld zł (środki złotowe: 9,8 mld zł, środki walutowe: 6,5 mld zł).

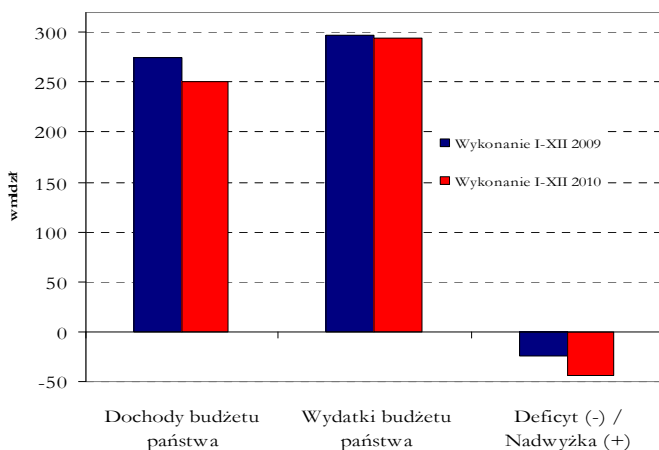
### 2.3. Szacunkowe wykonanie budżetu państwa w 2010 r.

Wyszczególnienie	Wykonanie I-XII 2009 r. (w mln zł)	% Wykonania 2009 r. (w %)	Plan po zmianach na 2010 r. (w mln zł)	Wykonanie I-XII 2010 r. (w mln zł)	% Wykonania 2010 r. (w %)	I-XII 2010 / I-XII 2009 (w %)
<b>Dochody, w tym :</b>	<b>274 184</b>	<b>100,5</b>	<b>249 007</b>	<b>250 302</b>	<b>100,5</b>	<b>91,3</b>
podatki pośrednie	154 958	105,1	160 840	165 189	102,7	106,6
podatek CIT	24 157	100,7	26 300	21 770	82,8	90,1
podatek PIT	35 764	104,1	36 085	35 593	98,6	99,5
środki z UE	31 871	76,3	3 370	3 249	96,4	10,2
<b>Wydatki, w tym:</b>	<b>298 028</b>	<b>99,3</b>	<b>301 221</b>	<b>294 894</b>	<b>97,9</b>	<b>98,9</b>
obsługa długu krajowego	25 553	100,0	27 248	26 757	98,2	104,7
obsługa zadłużenia zagranicznego	6 675	100,0	7 620	7 386	96,9	110,6
składka płacona do budżetu UE	13 404	100,0	14 333	14 333	100,0	106,8
dotacje dla FER	15 705	100,0	15 336	14 936	97,4	95,1
dotacje dla FUS	30 503	100,0	38 112	38 112	100,0	124,9
subwencje ogólne dla jst	45 043	100,0	47 185	47 185	100,0	104,8
<b>Deficyt (-) / Nadwyżka (+)</b>	<b>-23 845</b>	<b>87,7</b>	<b>-52 214</b>	<b>-44 591</b>	<b>85,4</b>	<b>187,0</b>

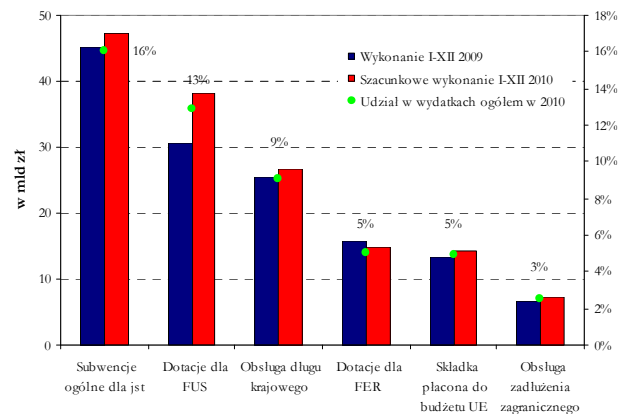
Zgodnie z szacunkowym wykonaniem budżetu państwa za okres I-XII 2010 r. deficyt wyniósł 44.591 mln zł i w stosunku do zaplanowanego w ustawie budżetowej jego wykonanie wyniosło 85,4%.

Na niższy od zaplanowanego deficyt budżetu państwa złożyły się z jednej strony większe od zaplanowanych dochody w kwocie 1.296 mln zł, z drugiej strony niewykorzystanie środków budżetowych w kwocie 6.327 mln zł w wyniku przede wszystkim oszczędności poczynionych u dysponentów budżetowych w takich obszarach jak: współfinansowanie projektów z udziałem środków UE, wydatki na obsługę długu publicznego, transport, obronę narodową, w ramach budżetów wojewodów i KRUS oraz w wyniku opóźnień przy realizacji niektórych projektów unijnych, w uzyskiwaniu decyzji administracyjnych, przy realizacji zadań inwestycyjnych w związku z niesprzyjającymi warunkami atmosferycznymi czy związanymi z wydłużeniem procedur przetargowych.

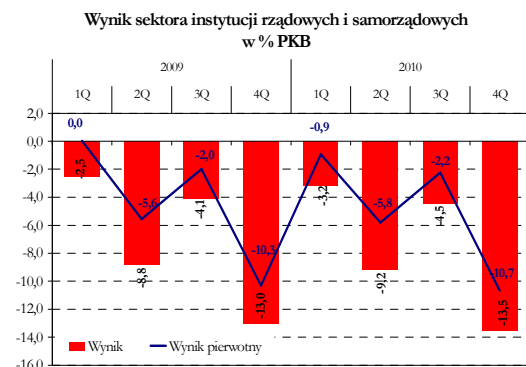
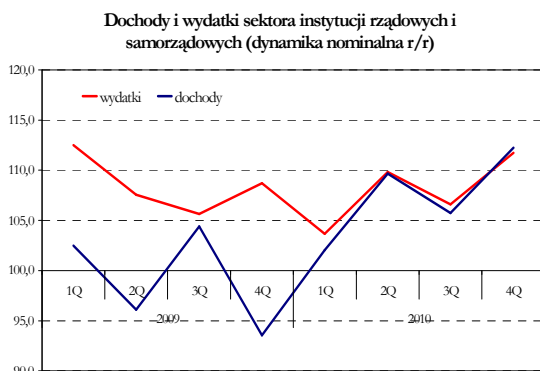
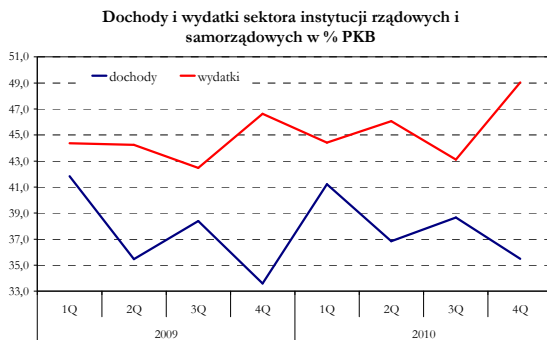
Wykonanie budżetu państwa w latach 2009-2010



Wybrane wydatki budżetu państwa w latach 2009-2010



### 3. Sektor instytucji rządowych i samorządowych wg ESA'95 w IV kwartale 2010 r.



Kategorie ESA'95	IV2009		IV2010		IV2010/ IV2009
	mln zł	mln zł	mln zł	struktura	
<b>Dochody ogółem</b>	<b>125,5</b>	<b>140,8</b>	<b>140,8</b>	<b>100,0%</b>	<b>112,3</b>
Podatki	74,2	79,1	79,1	56,2%	106,7
Składki na ubezpieczenia społeczne	35,3	36,8	36,8	26,1%	104,3
Pozostałe	16,0	24,9	24,9	17,7%	155,6
<b>Wydatki ogółem</b>	<b>174,1</b>	<b>194,5</b>	<b>194,5</b>	<b>100,0%</b>	<b>111,8</b>
Koszty pracy	38,3	41,5	41,5	21,3%	108,4
Zużycie prądu	19,7	24,8	24,8	12,8%	126,2
Świadczenia społeczne	56,9	59,9	59,9	30,8%	105,2
Obciążenia	10,1	11,3	11,3	5,8%	112,3
Działania	3,2	2,5	2,5	1,3%	78,5
Akumulacja	34,5	38,7	38,7	19,9%	112,3
Pozostałe	11,4	15,7	15,7	8,1%	137,9
<b>Wynik</b>	<b>-48,6</b>	<b>-53,7</b>	<b>-53,7</b>		
<b>Sprzedaż</b>	<b>67,2</b>	<b>75,2</b>	<b>75,2</b>	<b>87,7%</b>	<b>111,9</b>

#### Dochody

W IV kw. 2010 r. udział dochodów ogółem wyniósł 35,5% PKB i wzrósł o 1,9 pkt. proc r/r.

Dynamika dochodów w IV kw. 2010 r. w stosunku do analogicznego okresu roku poprzedniego przekroczyła 12% i był to najlepszy rezultat w omawianym roku. Sytuacja ta wynikała po części z efektu bazy tj. bardzo niskich dochodów w IV kw. 2009 r. Dodatkowo, warto odnotować ponad 50% wzrost r/r w kategorii pozostałe dochody, co tłumaczyć można znaczącym napływem środków unijnych, które są rejestrowane w tej kategorii. Wpływy z podatków, w stosunku do analogicznego okresu roku poprzedniego, wzrosły o ok. 6,7%, z czego wpływy z podatków od dochodu i majątku wzrosły o ok. 7,1% r/r, a dochody z podatków od produkcji i importu o ok. 6,5% r/r. W zakresie podatków pośrednich, najwyższy wzrost dochodów (o ok. 9,6% r/r) odnotowano przypadku VAT-u czemu mogły sprzyjać zmiany w obszarze opodatkowania podatkiem VAT-em (głównie podwyższenie stawek VAT) wchodzące w życie z początkiem 2011 r., wzrost sprzedaży detalicznej oraz wysoka dynamika inwestycji publicznych.

#### Wydatki

W IV kw. 2010 r. udział wydatków ogółem wyniósł 49,0% PKB i wzrósł o 2,4 pkt. proc r/r.

W IV kw. 2010 r. nastąpił wzrost wydatków o ok. 11,8% r/r, za co w głównej mierze odpowiadał, podobnie jak w III kw., wzrost wydatków na zużycie pośrodków na ok. 26,2% r/r. Dynamika inwestycji wyniosła w IV kw. 12,3% r/r, z czego najszybciej rosły wydatki na budowę dróg i autostrad realizowane przez KFD. Warto podkreślić, że znacząco poniżej poziomu wzrostu wydatków ogółem, utrzymała się dynamika kosztów pracy (8,4% r/r) i świadczeń społecznych (5,2% r/r).

#### Wynik

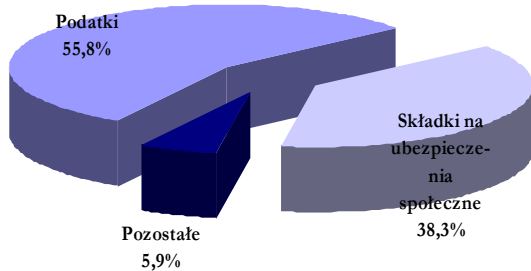
Sektor instytucji rządowych i samorządowych zanotował w IV kw. 2010 r. wynik na poziomie -53,7 mld zł, tj. -13,5% PKB, co potwierdza tezę, że ostatni kwartał jest kluczowy z punktu widzenia oceny sytuacji fiskalnej za dany rok.

Ostatecznie rok 2010 zakończył się deficytem sektora instytucji rządowych i samorządowych na poziomie 111,2 mld zł, tj. 7,9% PKB, co okazało się zgodne z prognozami Ministerstwa Finansów z jesiennej notyfikacji fiskalnej 2010. Główną przyczyną pogłębiającej się nierównowagi fiskalnej w porównaniu z 2009 r. był przede wszystkim spadek wpływów z podatków od dochodu i majątku (spadek o ok. 1,8% r/r), niskie tempo wzrostu składek na ubezpieczenia społeczne (wzrost o 3,3% r/r) oraz absorpcja funduszy strukturalnych, która wymagała współfinansowania ze strony budżetu państwa i samorządów.

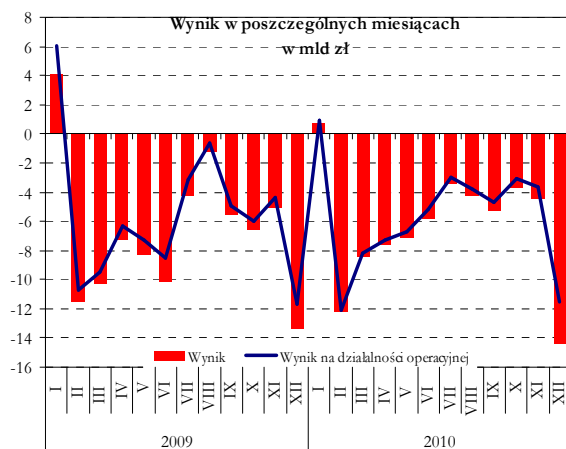
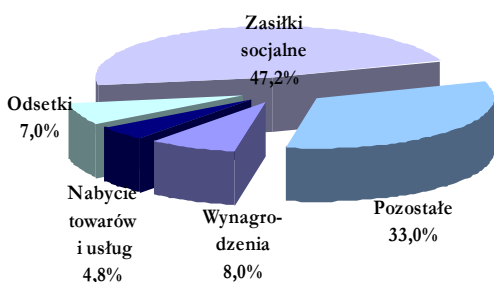
W kolejnych kwartałach na skutek poprawy koniunktury gospodarczej i wygaszania opóźnionych efektów ostatniego spowolnienia gospodarczego (w podatkach dochodowych) oraz działań rządu (m. in. wprowadzenia wydatkowej reguły dyscyplinującej, zamrożenia funduszu płac w budżetówce, podniesienia stawek VAT oraz innych zmian podatkowych, korekty systemu emerytalnego) zmierzających do zlikwidowania nadmiernego deficytu będziemy mieli do czynienia z polepszeniem sytuacji fiskalnej Polski.

## 4. Szczebel centralny wg GFSM2001 w 2010 r.\*

Struktura wpływów pieniężnych z działalności operacyjnej w 2010 r.



Struktura płatności kasowych na działalność operacyjną w 2010 r.



**Wpływy pieniężne z działalności operacyjnej** w 2010 r. uległy zwiększeniu o 12,9 mld zł, tj. o 3,3% r/r. Największy wzrost zanotowano we wpływach z podatków (o 8,1 mld zł, tj. o 3,7%), na co złożył się wzrost wpływów z VAT i akcyzy (o 10,8 mld zł, z czego z VAT o 8,8 mld zł z powodu poprawy koniunktury w gospodarce) przy jednoczesnym spadku (o 2,3 mld zł) wpływów z podatku dochodowego od osób prawnych. Wpływy ze składek na ubezpieczenie społeczne wzrosły o 4,6 mld zł, tj. o 3,0%, w tym do FUS o 2,8 mld zł, a do NFZ o 1,8 mld zł, jednak największą dynamikę wzrostu zanotowano w FER (8,9%). Wpływy pozostałe wzrosły o 0,2 mld zł, tj. o 1,0%.

**Płatności kasowe na działalność operacyjną** w 2010 r. uległy zwiększeniu r/r o 14,1 mld zł, tj. o 3,1%. Największy wzrost odnotowano w zasiłkach socjalnych (o 11,4 mld zł, tj. o 5,4%). Spośród nich najwięcej (o 8,1 mld zł) wzrosły świadczenia z FUS, do czego przyczyniła się waloryzacja w III 2010 oraz podniesienie wysokości kwoty bazowej świadczeń. Przeciętna wysokość świadczenia emerytalno-rentowego wypłacanego z FUS wzrosła o 98 zł przy jednoczesnym spadku przeciętnej miesięcznej liczby świadczeniobiorców o 38,5 tys. osób. Wyższe były też świadczenia z FP (o 1,5 mld zł — wzrost od I 2010 podstawowej stawki zasiłku dla nowozarejestrowanych) oraz świadczenia zdrowotne, finansowane przez NFZ (o 1,4 mld zł). Wzrosły również płatności na nabycie towarów i usług (o 4,4 mld zł, tj. o 24,7%). Zmniejszyły się natomiast pozostałe płatności (o 2,6 mld zł, tj. o 1,6%), głównie za sprawą zmniejszenia dotacji do przedsiębiorstw oraz do jednostek sektora instytucji rządowych i samorządowych.

W 2010 r. **niedobór środków pieniężnych netto z działalności operacyjnej** zwiększył się r/r o 1,3 mld zł.

**Nabycie netto niefinansowych aktywów** było niższe od nabycia netto z analogicznego okresu roku ubiegłego o 4,9 mld zł, tj. o 38,5%.

W efekcie **deficyt** skonsolidowanego szczebla centralnego zmniejszył się o 3,7 mld zł r/r. Złożyło się na to polepszenie wyniku FUS o 10,7 mld zł (było to jednak w dużym stopniu spowodowane przekazaniem z budżetu państwa znacznie wyższych niż przed rokiem dotacji na zapewnienie ciągłości świadczeń i spłatę kredytu zaciągniętego w bankach komercyjnych) oraz NFZ o 0,5 mld zł przy jednoczesnym pogorszeniu wyniku budżetu państwa o 6,3 mld zł, FP o 1,2 mld zł i FER o 0,1 mld zł.

\*) XII.2010—dane wstępne.

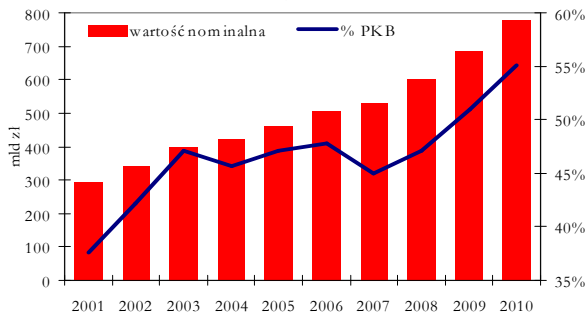
Kategorie GFSM2001	2009							2010						
	budżet państwa	FER	FUS	FP	NFZ	konolidacja	podsektor centralny	budżet państwa	FER	FUS	FP	NFZ	konolidacja	podsektor centralny
<b>1. Wpływy pieniężne</b>	<b>237,7</b>	<b>17,1</b>	<b>139,6</b>	<b>10,3</b>	<b>56,3</b>	<b>-70,1</b>	<b>390,8</b>	<b>246,0</b>	<b>16,4</b>	<b>159,3</b>	<b>10,5</b>	<b>57,3</b>	<b>-85,8</b>	<b>403,7</b>
podatki	217,1	0,0	0,0	0,0	0,0	0,0	217,1	225,2	0,0	0,0	0,0	0,0	0,0	225,2
składki na ubezpieczenie społeczne	0,0	1,3	86,6	8,8	53,3	0,0	150,0	0,0	1,4	89,4	8,6	55,1	0,0	154,6
pozostałe	20,5	15,7	53,0	1,5	3,0	-70,1	23,7	20,8	14,9	69,9	1,9	2,2	-85,8	24,0
<b>2. Płatności kasowe</b>	<b>289,9</b>	<b>17,0</b>	<b>151,8</b>	<b>11,0</b>	<b>58,2</b>	<b>-70,1</b>	<b>457,8</b>	<b>309,8</b>	<b>16,4</b>	<b>160,9</b>	<b>11,9</b>	<b>58,8</b>	<b>-85,8</b>	<b>471,9</b>
wynagrodzenia (łącznie ze składkami)	36,6	0,0	0,0	0,0	0,4	0,0	37,0	37,6	0,0	0,0	0,0	0,4	0,0	37,9
nabycie towarów i usług	17,1	0,0	0,5	0,2	0,1	0,0	18,0	19,9	0,0	1,0	1,3	0,1	0,0	22,4
odsetki	32,9	0,0	0,0	0,0	0,0	0,0	33,0	32,9	0,0	0,1	0,0	0,0	0,0	33,0
zasiłki socjalne	19,2	14,0	147,9	5,6	24,8	0,0	211,5	19,5	14,1	156,0	7,2	26,1	0,0	222,9
pozostałe	184,0	3,0	3,4	5,1	32,9	-70,1	158,3	199,9	2,3	3,8	3,4	32,1	-85,8	155,7
<b>3. Środki pieniężne netto z działalności operacyjnej (1-2)</b>	<b>-52,3</b>	<b>0,0</b>	<b>-12,2</b>	<b>-0,6</b>	<b>-1,8</b>	<b>0,0</b>	<b>-66,9</b>	<b>-63,8</b>	<b>0,0</b>	<b>-1,5</b>	<b>-1,4</b>	<b>-1,5</b>	<b>0,0</b>	<b>-68,2</b>
<b>4. Nabycie netto niefinansowych aktywów</b>	<b>12,5</b>	<b>0,0</b>	<b>0,0</b>	<b>0,0</b>	<b>0,2</b>	<b>0,0</b>	<b>12,8</b>	<b>7,3</b>	<b>0,0</b>	<b>0,0</b>	<b>0,5</b>	<b>0,1</b>	<b>0,0</b>	<b>7,9</b>
<b>5. Wynik (3-4)</b>	<b>-64,8</b>	<b>0,0</b>	<b>-12,2</b>	<b>-0,7</b>	<b>-2,0</b>	<b>0,0</b>	<b>-79,7</b>	<b>-71,1</b>	<b>0,0</b>	<b>-1,5</b>	<b>-1,9</b>	<b>-1,6</b>	<b>0,0</b>	<b>-76,0</b>

Nota metodologiczna na stronie 15.

## 5. Dług

### 5.1. Dług publiczny w 2010 roku

Dług EDP



#### Dług sektora instytucji rządowych i samorządowych (EDP)

Dług sektora instytucji rządowych i samorządowych (EDP) stanowi jeden z elementów kryterium fiskalnego z Maastricht.

Na koniec grudnia 2010 r. dług EDP wyniósł 778,2 mld zł, w tym:

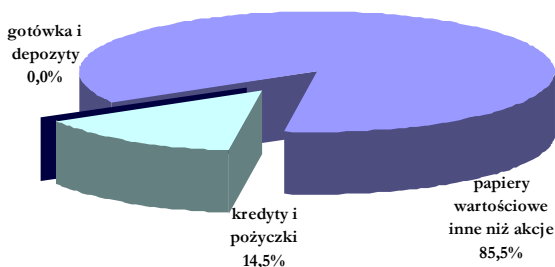
- podsektora instytucji rządowych na szczeblu centralnym 725,9 mld zł,
- podsektora instytucji samorządowych na szczeblu lokalnym 52,3 mld zł,
- podsektor funduszy ubezpieczeń nie posiadał zadłużenia.

W porównaniu z końcem grudnia 2009 r. dług EDP wzrósł o 94,1 mld zł, tj. o 13,8%.

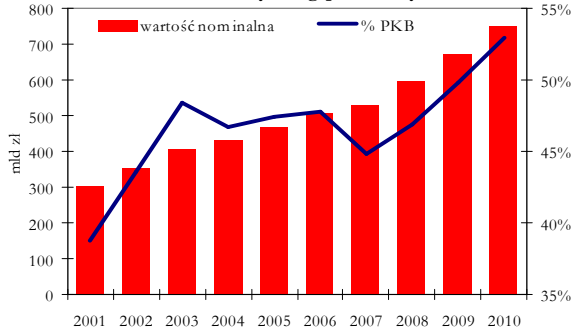
Największy udział w zadłużeniu EDP mają dłużne papiery wartościowe. Zadłużenie z tego tytułu wyniosło na koniec grudnia 2010 r. 665,5 mld zł, zaś z tytułu kredytów i pożyczek 112,7 mld zł.

95,0% zadłużenia sektora instytucji rządowych i samorządowych stanowiły instrumenty o terminie zapadalności powyżej jednego roku.

Struktura długu EDP wg instrumentów  
stan na koniec grudnia 2010 r.



Państwowy dług publiczny



#### Państwowy dług publiczny

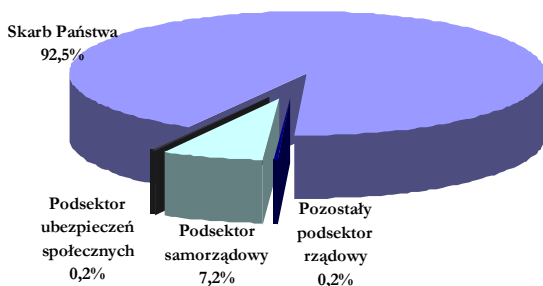
Na koniec grudnia 2010 r. zadłużenie sektora finansów publicznych, po wyeliminowaniu przepływów finansowych pomiędzy podmiotami należącymi do tego sektora (tj. po konsolidacji), wyniosło 748,5 mld zł (wzrost o 78,6 mld zł w stosunku do końca grudnia 2009 r.). Na zadłużenie całego sektora finansów publicznych złożyło się:

- zadłużenie podsektora rządowego 693,8 mld zł - wzrost o 70,2 mld zł, tj. o 11,3%,
- zadłużenie podsektora samorządowego 53,5 mld zł - wzrost 14,2 mld zł, tj. o 36,1%,
- zadłużenie podsektora ubezpieczeń społecznych 1,1 mld zł - spadek o 5,8 mld zł, tj. o 83,5%.

Zadłużenie sektora finansów publicznych przed konsolidacją na koniec grudnia 2010 r. wyniosło 777,8 mld zł, w tym:

- zadłużenie podsektora rządowego 705,9 mld zł,
- zadłużenie podsektora samorządowego 59,9 mld zł,
- zadłużenie podsektora ubezpieczeń społecznych 12,0 mld zł.

Państwowy dług publiczny wg podsektorów  
stan na koniec grudnia 2010 r.

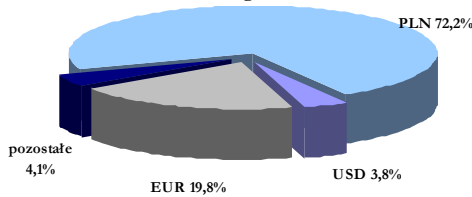


Dominujący udział w państwowym długu publicznym ma zadłużenie Skarbu Państwa.

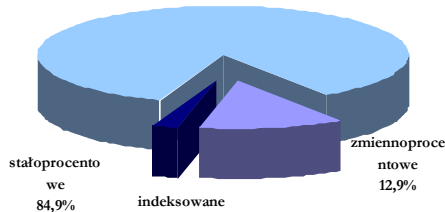
Wyszczególnienie	kryterium miejsca emisji stan na 31.XII.2010 r.		kryterium rezydenta stan na 31.XII.2010 r.	
	w mln zł	struktura w %	w mln zł	struktura w %
<b>Państwowy dług publiczny</b>	<b>748.486</b>	<b>100,0%</b>	<b>748.486</b>	<b>100,0%</b>
1. Dług krajowy	543.975	72,7%	425.972	56,9%
1.1. Dług z tytułu papierów wartościowych	501.288	67,0%	383.286	51,2%
1.2. Dług z tytułu kredytów i pożyczek	39.707	5,3%	39.707	5,3%
1.3. Pozostały dług	2.981	0,4%	2.980	0,4%
2. Dług zagraniczny	204.510	27,3%	322.513	43,1%
2.1. Dług z tytułu papierów wartościowych	157.190	21,0%	275.192	36,8%
2.2. Dług z tytułu kredytów i pożyczek	47.312	6,3%	47.312	6,3%
2.3. Pozostały dług	8	0,0%	9	0,0%

## 5.2. Dług Skarbu Państwa w 2010 roku

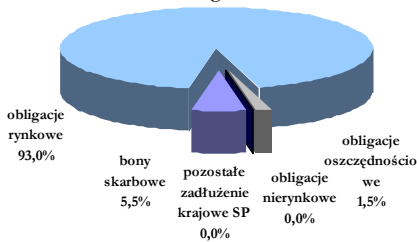
Struktura walutowa zadłużenia Skarbu Państwa  
stan na koniec grudnia 2010 r.



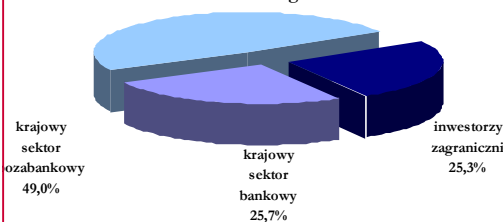
Struktura zadłużenia Skarbu Państwa wg rodzaju oprocentowania  
stan na koniec grudnia 2010 r.



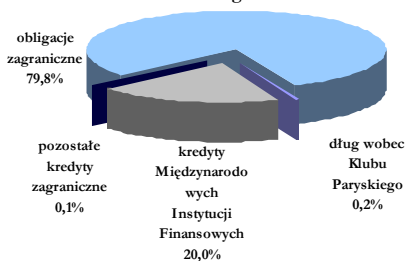
Struktura przedmiotowa krajowego zadłużenia Skarbu Państwa  
stan na koniec grudnia 2010 r.



Struktura podmiotowa zadłużenia krajowego Skarbu Państwa  
stan na koniec grudnia 2010 r.



Struktura przedmiotowa zagranicznego zadłużenia Skarbu Państwa  
stan na koniec grudnia 2010 r.



### Dług Skarbu Państwa

Dominujący udział w państwowym długi publicznym ma zadłużenie Skarbu Państwa (92,5% według stanu na koniec XII 2010 r.). Na koniec grudnia 2010 r. zadłużenie Skarbu Państwa wyniosło 701,9 mld zł, w tym z tytułu: skarbowych papierów wartościowych, emitowanych w kraju i zagranicą łącznie 662,5 mld zł (tj. 94,4%), kredytów zagranicznych 39,4 mld zł (5,6%) oraz pozostałych tytułów dłużnych 0,03 mld zł. W porównaniu z końcem grudnia 2009 r. zadłużenie Skarbu Państwa wzrosło o 70,3 mld zł, tj. o 11,1%. Było to głównie skutkiem finansowania potrzeb pożyczkowych budżetu.

	XII'09		XII'10		zmiana XII'10 – XII'09	
	w mln zł	struktura (w %)	w mln zł	struktura (w %)	w mln zł	w %
<b>Dług Skarbu Państwa</b>	<b>631.506</b>	<b>100,0%</b>	<b>701.851</b>	<b>100,0%</b>	<b>70.344</b>	<b>11,1%</b>
<i>kryterium miejsca emisji</i>						
dług krajowy	462.734	73,3%	507.012	72,2%	44.278	9,6%
dług zagraniczny	168.773	26,7%	194.839	27,8%	26.066	15,4%
<i>kryterium rezydenta</i>						
dług krajowy	388.935	61,6%	389.008	55,4%	74	0,0%
dług zagraniczny	242.572	38,4%	312.842	44,6%	70.271	29,0%

### Struktura zadłużenia Skarbu Państwa

- Na zadłużenie krajowe Skarbu Państwa składają się przede wszystkim zobowiązania z tytułu wyemitowanych skarbowych papierów wartościowych. Instrumenty rynkowe stanowiły na koniec grudnia 2010 r. 98,5%, w tym obligacje 93,0% (na koniec grudnia 2009 r. udziały te wynosiły odpowiednio 97,9% i 87,6%).
- W strukturze zadłużenia zagranicznego Skarbu Państwa dominującą pozycję stanowiły obligacje skarbowe (79,8%). Udział kredytów zagranicznych ukształtował się na poziomie 20,2%. Wśród kredytów największy udział miały zobowiązania wobec Europejskiego Banku Inwestycyjnego (56,8% wszystkich kredytów zagranicznych), oraz wobec Banku Światowego (39,8%). W ramach Klubu Paryskiego pozostały tylko zobowiązania wobec Japonii, które stanowią 0,8% wartości wszystkich kredytów zagranicznych.
- Zgodnie ze strategią zarządzania długiem sektora finansów publicznych na lata 2011-14 podstawowym rynkiem finansowania potrzeb pożyczkowych budżetu państwa jest krajowy rynek finansowy, w związku z czym na koniec grudnia 72,2% zadłużenia SP stanowiły zobowiązania w walucie krajowej. 19,8% zadłużenia nominowane było w EUR. Pozostała część zadłużenia (8,0%) nominowana była w USD, CHF oraz JPY.
- W 2010 r. kontynuowany był trend wzrostowy z roku 2009 zaangażowania inwestorów zagranicznych w krajowym długi SP. W omawianym okresie wzrosło ono o 46,4 mld zł, tj. o 56,8% do poziomu 128,3 mld zł. Wzrosło także (o 13,3 mld zł, tj. o 5,7%) zadłużenie wobec podmiotów należących do krajowego sektora pozabankowego i wyniosło 248,2 mld zł (w tym portfele: funduszy emerytalnych stanowiły 47,8%, zakładów ubezpieczeniowych - 24,4% oraz funduszy inwestycyjnych - 13,2%). W 2010 r. odnotowano spadek (o 15,5 mld zł, tj. o 10,6%) zadłużenia Skarbu Państwa wobec krajowego sektora bankowego, które wyniosło na koniec grudnia 130,5 mld zł.

### Zapadalność zadłużenia Skarbu Państwa

- W 2010 r. odnotowano spadek nominalnej wartości długu zapadającego w przeciągu najbliższego roku (o 15,3 mld zł, tj. o 12,8%). Na tę zmianę wpływ miał głównie spadek zadłużenia w bonach skarbowych o 19,6 mld zł.
- W przedziale zapadalności od 1 roku do 3 lat odnotowano wzrost wartości zobowiązań SP o 37,5 mld zł, tj. o 24,4%, co było głównie wynikiem zwiększonej emisji obligacji dwuletnich (OK0712 i OK1012) oraz zbliżającego się terminu wykupu obligacji zagranicznej o wartości 3 mld EUR.
- Wzrost zobowiązań w dwóch ostatnich przedziałach zapadalności jest wynikiem kontynuacji sprzedaży obligacji długoterminowych.
- Średnia zapadalność długu SP wyniosła 5,38 lat, w tym długu krajowego 4,30. Według stanu na koniec XII 2009 r. wartości te wyniosły odpowiednio 5,22 i 4,08 lat.

	XII'09		XII'10		zmiana XII'10 – XII'09	
	w mln zł	struktura (w %)	w mln zł	struktura (w %)	w mln zł	w %
<b>Łącznie spw i kredyty</b>	<b>631.257</b>	<b>100,0%</b>	<b>701.823</b>	<b>100,0%</b>	<b>70.567</b>	<b>11,2%</b>
do 1 roku (włącznie)	119.326	18,9%	104.031	14,8%	-15.294	-12,8%
od 1 roku do 3 lat (włącznie)	154.137	24,4%	191.681	27,3%	37.544	24,4%
od 3 lat do 5 lat (włącznie)	106.198	16,8%	115.255	16,4%	9.057	8,5%
od 5 lat do 10 lat (włącznie)	170.018	26,9%	196.486	28,0%	26.469	15,6%
powyżej 10 lat	81.577	12,9%	94.370	13,4%	12.793	15,7%

## NOTY METODOLOGICZNE

### **Nota metodologiczna do str. 11 - Sektor instytucji rządowych i samorządowych wg ESA'95**

ESA'95 jest spójnym systemem statystycznym, który zawiera jednolite dla wszystkich państw członkowskich UE zasady rejestracji przepływów i stanów oraz wyznacza granice sektorów gospodarki, w tym sektora instytucji rządowych i samorządowych.

Wg metodologii ESA'95 wszystkie transakcje są prezentowane memorialowo (w momencie zaistnienia zdarzenia ekonomicznego). Jedynie memorialowe podatki i składki na ubezpieczenia społeczne są wykazywane w wysokości możliwej do ściągnięcia.

Więcej na:

[http://epp.eurostat.ec.europa.eu/portal/page?\\_pageid=2373,47631312,2373\\_58674363&\\_dad=portal&\\_schema=PORTAL](http://epp.eurostat.ec.europa.eu/portal/page?_pageid=2373,47631312,2373_58674363&_dad=portal&_schema=PORTAL)

### **Nota metodologiczna do str. 12 - Szczebel centralny wg GFSM2001**

Metodologia GFSM2001 została opracowana przez Międzynarodowy Fundusz Walutowy i obowiązuje od roku 2001. Według niej sektor instytucji rządowych i samorządowych składa się ze szczebli:

- centralnego (obejmującego budżet państwa, jednostki pozabudżetowe budżetu państwa, fundusze ubezpieczeń społecznych),
- lokalnego (obejmującego budżety jednostek samorządu terytorialnego, jednostki pozabudżetowe samorządu terytorialnego).

**Dane miesięczne** wykorzystywane do opracowania *Informacji* obejmują niepełny szczebel centralny (wydatki podmiotów objęte sprawozdawczością stanowią ponad 90% wydatków nieskonsolidowanego szczebla centralnego) i prezentowane są w ujęciu kasowym po dokonaniu konsolidacji transferów wewnętrznych. Dane miesięczne nie sumują się na dane roczne.

Więcej na: <http://www.mf.gov.pl/dokument.php?const=5&dzial=274&id=117892>

Zgodnie z metodologią GFSM2001 **dane roczne** dla sektora instytucji rządowych i samorządowych prezentowane są w ujęciu memorialowym oraz po skonsolidowaniu transferów wewnętrznych, czyli dokonaniu konsolidacji wewnątrzszczeblowej i międzyszczeblowej.

## **ANEKS STATYSTYCZNY**



	jedn.	2009	2010	2009		2010		
				IVQ	IQ	IIQ	IIIQ	IVQ
<b>PROCESY REALNE</b>								
PKB	% r/r	1,7		3,2	3,0	3,5	4,2	4,4
Eksport	% r/r	-6,8		2,2	10,1	14,7	9,6	6,8
Import	% r/r	-12,4		-3,4	7,5	16,2	9,5	9,9
Popyt krajowy	% r/r	-1,0		1,1	2,0	4,0	4,2	5,6
Spożycie	% r/r	2,0		1,5	2,1	2,8	3,6	4,4
- indywidualne	% r/r	2,1		1,7	2,2	3,0	3,5	4,1
- publiczne	% r/r	2,0		0,9	1,7	2,2	4,3	5,4
Akumulacja	% r/r	-11,4		0,0	1,1	8,9	6,6	8,4
- nakłady brutto na środki trwałe	% r/r	-1,1		0,8	-12,8	-1,7	0,4	0,9
PKB w cenach bieżących	mld zł	1 344		373	324	343	349	397
Produkcja sprzedana przemysłu *	% r/r	-4,5	9,8	5,5	9,5	11,6	10,8	7,5
Produkcja budowlano-montażowa *	% r/r	5,1	3,5	4,8	-15,2	2,5	7,6	11,9
<b>CENY</b>								
Dynamika cen towarów i usług konsumpcyjnych	% r/r	3,5	2,6	3,3	3,0	2,3	2,2	2,9
Dynamika cen produkcji sprzedanej przemysłu	% r/r	3,4	2,1	2,0	-1,6	1,2	4,0	4,9
Deflator PKB	% r/r	3,6		3,1	0,6	1,9	0,7	1,8
<b>WYNAGRODZENIA</b>								
Dynamika realna:								
Przeciętne wynagrodzenie brutto w gospodarce narodowej	% r/r	1,9	1,3	1,4	1,1	1,4	0,7	3,0
w tym: w sektorze przedsiębiorstw	% r/r	0,8	0,7	0,5	-0,2	1,5	-0,2	1,4
Przeciętna emerytura i renta								
- z pozarolniczego systemu ubezpieczeń społecznych	% r/r	5,1	3,8	4,7	4,2	3,7	4,0	3,4
- rolników indywidualnych	% r/r	2,6	2,1	2,7	2,5	2,2	2,3	1,6
<b>RYNEK PRACY</b>								
Przeciętne zatrudnienie w gospodarce narodowej**	% r/r	-0,6	-	0,3	-0,3	0,7	1,4	-
w tym: w sektorze przedsiębiorstw	% r/r	-1,2	0,8	-2,0	-1,3	0,4	1,5	2,8
Liczba zarejestrowanych bezrobotnych (koniec okresu)	tys. osób	1 893	1 955	1 893	2 077	1 844	1 813	1 955
Stopa bezrobocia rejestrowanego (koniec okresu)	%	12,1	12,3	12,1	13,0	11,7	11,5	12,3
<b>KURS WALUTOWY</b>								
PLN/USD (średnio w okresie)	PLN	3,12	3,02	2,83	2,88	3,15	3,11	2,92
PLN/EUR (średnio w okresie)	PLN	4,33	3,99	4,18	3,99	4,01	4,01	3,97
<b>STOPY PROCENTOWE</b>								
Stopy procentowe w ujęciu nominalnym								
- operacji otwartego rynku (średnio w okresie)	%	3,8	3,5	3,5	3,5	3,5	3,5	3,5
<b>BILANS PŁATNICZY ***</b>								
Rachunek obrotów bieżących	mld EUR	-6 749	-11 994	-3 016	-1 134	-1 864	-3 639	-5 275
Saldo obrotów towarowych	mld EUR	-3 102	-6 002	-1 009	-676	-1 082	-1 584	-2 660
Saldo obrotów bieżących do PKB	%	-2,1	-3,4	-2,1	-2,2	-2,2	-2,8	-3,4
Zmiana oficjalnych aktywów rezerwowych ("-" przyrost)	mld EUR	-10 414	-11 494	-1 205	-6 100	-2 753	-5 882	3 242
Dynamika nominalna:								
- eksport (EUR)	% r/r	-15,8	20,3	1,1	18,0	25,2	20,5	17,7
- import (EUR)	% r/r	-24,3	22,5	-11,6	17,2	26,9	22,8	22,9

\* dane roczne dla przemysłu i budownictwa dla roku 2009 dotyczą pełnej zbiorowości, a dla 2010 podmiotów zatrudniających powyżej 9 osób; dynamiki kwartalne dla budownictwa zostały policzone na podstawie danych miesięcznych

\*\* dane kwartalne nie obejmują pełnej zbiorowości (bez jednostek małych)

\*\*\* dane w % PKB w ujęciu płynnego roku

PODSTAWOWE DANE Z ZAKRESU FINANSÓW PUBLICZNYCH (wg sprawozdawczości krajowej)

	jedn.	I 2009	II 2009	III 2009	IV 2009	V 2009	VI 2009	VII 2009	VIII 2009	IX 2009	X 2009	XI 2009	XII 2009	I 2010	II 2010	III 2010	IV 2010	V 2010	VI 2010	VII 2010	VIII 2010	IX 2010	X 2010	XI 2010	XII 2010	I 2011	II 2011
<b>BUDŻET PAŃSTWA</b>																											
<b>Dochody</b>	mln zł	27 744	19 011	18 972	23 612	21 785	23 266	25 639	23 303	19 252	23 091	25 264	23 246	22 137	16 070	18 815	22 855	16 993	17 580	25 234	20 459	21 219	22 987	22 517	-	24 618	17 401
Podatkowe	mln zł	25 675	13 783	16 257	19 380	14 415	14 303	18 530	17 681	17 578	19 757	19 657	18 414	20 450	14 856	17 143	20 841	15 916	15 466	19 476	18 874	18 640	20 480	21 113	-	22 713	16 295
Nepodatkowe	mln zł	1 853	988	1 349	2 048	1 311	1 819	2 183	5 056	1 221	3 223	4 945	1 237	1 686	1 142	1 516	1 947	1 032	2 036	5 094	1 537	2 039	2 416	1 186	-	1 836	1 102
Środki z Unii Europejskiej	mln zł	216	4 241	1 366	2 184	5 868	7 143	4 866	5 65	453	112	1 212	3 395	2	71	156	67	45	79	64	28	540	91	218	-	70	4
<b>Wydatki</b>	mln zł	24 826	27 180	24 941	27 698	22 836	23 538	24 047	23 922	24 939	25 666	25 687	22 749	26 917	28 126	24 687	27 105	22 082	22 103	23 536	22 565	23 778	25 342	23 240	-	27 380	29 049
Bezzące	mln zł	4 364	4 819	4 406	4 208	4 207	3 829	4 039	3 769	3 823	4 040	4 050	5 388	3 297	5 076	4 722	4 561	4 180	3 984	4 180	3 834	3 912	4 157	4 684	-	3 335	5 030
Międzynarodowe	mln zł	2 423	423	685	874	900	1 139	1 307	866	927	978	1 231	2 820	386	282	631	531	650	859	888	899	997	1 336	2 082	-	98	264
Obsługa długu publicznego	mln zł	2 549	1 101	3 667	5 469	2 877	1 330	2 349	827	2 282	5 645	3 696	436	2 495	2 255	2 348	6 309	1 967	1 257	2 808	1 228	2 694	7 557	2 448	-	2 815	1 580
Środki własne Unii Europejskiej	mln zł	1 139	2 737	1 246	1 200	787	1 322	536	1 078	864	129	1 100	1 260	1 364	2 309	630	594	892	486	882	937	1 060	1 082	2 434	-	1 264	3 243
Finansowanie projektów z udziałem środków UE *	mln zł	946	3 661	1 537	1 375	1 270	1 843	2 188	4 435	2 301	2 106	5 412	5 336	1 421	1 356	973	699	523	572	545	579	579	620	726	-	1 166	1 762
Pozostałe	mln zł	13 384	14 438	13 381	14 572	12 645	14 055	13 027	12 946	14 742	12 769	10 197	7 309	17 954	16 787	15 383	14 212	13 870	14 945	14 252	15 088	14 536	10 590	10 866	-	18 701	17 170
<b>Wynik</b>	mln zł	2 918	-8 169	-5 969	-4 086	-1 051	-272	1 592	409	-5 688	-2 575	-424	497	-4 779	-12 056	-5 872	-4 249	-5 089	-4 523	1 698	-2 106	-2 560	-2 355	-723	-	-2 762	-11 647

	jedn.	I 2009	I-II 2009	I-III 2009	I-IV 2009	I-V 2009	I-VI 2009	I-VII 2009	I-VIII 2009	I-IX 2009	I-X 2009	I-XI 2009	I-XII 2009	I 2010	I-II 2010	I-III 2010	I-IV 2010	I-V 2010	I-VI 2010	I-VII 2010	I-VIII 2010	I-IX 2010	I-X 2010	I-XI 2010	I-XII 2010	I 2011	I-II 2011
<b>BUDŻET PAŃSTWA</b>																											
<b>Dochody</b>	mln zł	27 744	46 755	65 727	89 338	111 123	134 389	160 028	183 330	202 582	225 673	250 937	274 184	22 137	38 207	57 022	79 878	96 871	114 451	139 685	160 144	181 363	204 350	226 867	-	24 618	42 020
Podatkowe	mln zł	25 675	39 458	55 715	75 094	89 500	103 803	122 392	140 074	157 651	177 408	196 445	214 879	20 450	35 307	52 449	73 290	89 207	104 673	124 148	143 023	161 662	182 142	203 254	-	22 713	39 007
Nepodatkowe	mln zł	1 853	2 841	4 190	6 237	7 749	9 568	11 751	16 807	18 028	21 251	26 196	27 433	1 686	2 828	4 344	6 291	7 323	9 359	15 053	16 609	18 649	21 065	22 251	-	1 836	2 938
Środki z Unii Europejskiej	mln zł	216	4 456	5 822	8 007	13 875	21 018	25 885	26 450	26 903	27 014	28 276	31 871	2	73	229	296	341	420	484	512	1 053	1 144	1 302	-	70	74
<b>Wydatki</b>	mln zł	24 826	52 006	76 947	104 644	127 480	151 018	175 065	198 986	223 926	249 592	275 279	298 028	26 917	53 043	79 730	106 835	128 917	151 020	174 555	197 120	220 899	246 240	269 480	-	27 380	56 429
Bezzące	mln zł	4 364	9 184	13 589	17 798	22 094	25 923	29 962	33 731	37 554	41 594	45 645	51 233	3 297	8 373	13 095	17 656	21 856	25 820	30 000	33 833	37 745	41 903	46 387	-	3 335	8 365
Międzynarodowe	mln zł	2 423	2 846	3 531	4 415	5 315	6 525	7 832	8 698	9 625	10 605	11 835	14 654	386	669	1 300	1 831	2 480	3 339	4 207	5 106	6 103	7 439	9 321	-	98	362
Obsługa długu publicznego	mln zł	2 549	3 650	7 317	12 786	15 663	16 993	19 342	20 169	22 451	28 096	31 791	32 228	2 495	4 750	7 098	13 607	15 574	16 831	19 639	20 868	23 562	31 118	33 566	-	2 815	4 395
Środki własne Unii Europejskiej	mln zł	1 139	3 896	5 142	6 342	7 128	8 450	8 986	10 064	10 929	11 057	12 138	13 418	1 364	3 733	4 364	4 957	5 849	6 335	7 217	8 154	9 214	10 295	12 730	-	1 264	4 507
Finansowanie projektów z udziałem środków UE	mln zł	946	4 607	6 164	7 539	8 809	10 652	12 841	17 276	19 577	21 683	27 096	32 432	1 421	2 777	3 749	4 449	4 972	5 544	6 089	6 668	7 247	7 867	8 393	-	1 166	2 929
Pozostałe	mln zł	13 384	27 822	41 203	55 775	68 420	82 475	96 102	109 048	123 790	136 539	146 756	154 064	17 954	34 741	50 124	64 336	78 206	93 151	107 405	122 491	137 028	147 618	158 484	-	18 701	35 871
<b>Wynik</b>	mln zł	2 918	-5 251	-11 220	-15 306	-16 357	-16 629	-15 037	-15 656	-21 344	-23 919	-24 342	-23 845	-4 779	-16 836	-22 708	-26 957	-32 046	-36 569	-34 870	-36 976	-39 535	-41 890	-42 613	-	-2 762	-11 409

\* DANE NIEPORÓWNYWALNE

PODSTAWOWE DANE Z ZAKRESU FINANSÓW PUBLICZNYCH

	jedn.	I 2009	II 2009	III 2009	IV 2009	V 2009	VI 2009	VII 2009	VIII 2009	IX 2009	X 2009	XI 2009	XII 2009	I 2010	II 2010	III 2010	IV 2010	V 2010	VI 2010	VII 2010	VIII 2010	IX 2010	X 2010	XI 2010	XII 2010*
<b>Wpływy pieniężne z działalności operacyjnej</b>	mln zł	39 547	28 301	31 758	34 510	28 576	28 708	33 095	33 251	32 113	33 019	34 498	33 468	34 654	29 670	33 054	35 246	29 840	31 230	35 018	33 647	33 526	35 542	36 309	35 991
Podatki	mln zł	25 856	13 990	16 509	19 559	14 566	14 479	18 741	17 857	17 774	19 937	19 221	18 630	20 561	15 048	17 412	21 018	16 087	15 676	19 664	19 077	18 861	20 687	21 320	19 797
Składki na ubezpieczenia społeczne	mln zł	11 504	13 142	13 109	12 609	12 708	12 229	12 418	12 363	12 967	11 179	12 399	13 362	12 207	13 596	13 622	12 295	12 761	13 452	11 765	12 722	12 622	12 526	13 804	13 179
Pozostałe	mln zł	2 187	1 169	2 140	2 342	1 302	2 000	1 936	3 031	1 372	1 903	2 878	1 476	1 886	1 026	2 020	1 933	992	2 102	3 589	1 848	2 043	2 329	1 185	3 015
<b>Płatności kasowe na działalność operacyjną</b>	mln zł	33 460	39 044	41 210	40 837	35 894	37 253	36 201	33 840	37 017	38 996	38 881	45 137	33 704	41 748	41 265	42 520	36 595	36 437	37 978	37 440	38 201	38 572	39 920	47 536
Wynagrodzenia (łącznie ze składkami)	mln zł	1 374	3 879	3 523	2 930	2 951	2 952	2 896	2 895	3 032	2 852	2 931	4 821	1 400	4 160	3 678	2 973	3 012	3 050	3 045	2 791	3 027	2 829	3 103	4 879
Nabycie towarów i usług	mln zł	2 834	1 031	1 341	1 450	1 451	1 345	1 295	1 098	1 152	1 201	1 272	2 488	1 601	960	1 798	1 878	1 422	1 393	1 678	1 389	1 374	1 568	1 821	5 519
Odsetki	mln zł	2 508	1 069	3 643	5 491	3 131	1 347	2 305	799	2 256	5 621	4 043	750	2 324	2 129	2 323	6 470	1 929	1 249	2 612	1 208	2 637	6 970	2 547	576
Zasilki socjalne	mln zł	14 956	16 606	19 303	18 237	15 769	19 182	17 254	17 041	18 445	17 045	17 971	19 721	16 290	17 727	20 645	19 000	17 428	18 709	18 032	19 628	18 770	18 027	19 471	19 176
Pozostałe	mln zł	11 788	16 459	13 400	12 729	12 592	12 427	12 451	12 007	12 132	12 277	12 664	17 357	12 089	16 772	12 821	12 199	12 804	12 036	12 611	12 424	12 393	9 178	12 978	17 386
<b>Środki pieniężne netto z działalności</b>	mln zł	6 087	-10 743	-9 452	-6 327	-7 318	-8 545	-3 106	-589	-4 904	-5 977	-4 383	-11 669	950	-12 078	-8 211	-7 274	-6 755	-5 207	-2 960	-3 793	-4 675	-3 030	-3 611	-11 545
Nabycie netto niefinansowych aktywów	mln zł	2 019	748	884	977	1 058	1 590	1 168	698	671	564	689	1 708	187	182	209	312	362	593	516	519	595	646	803	2 930
<b>Wynik</b>	mln zł	4 068	-11 491	-10 336	-7 304	-8 376	-10 135	-4 274	-1 287	-5 575	-6 541	-5 072	-13 377	763	-12 260	-8 420	-7 586	-7 117	-5 800	-3 476	-4 312	-5 270	-3 676	-4 414	-14 475

	jedn.	I 2009	I-II 2009	I-III 2009	I-IV 2009	I-V 2009	I-VI 2009	I-VII 2009	I-VIII 2009	I-IX 2009	I-X 2009	I-XI 2009	I-XII 2009	I 2010	I-II 2010	I-III 2010	I-IV 2010	I-V 2010	I-VI 2010	I-VII 2010	I-VIII 2010	I-IX 2010	I-X 2010	I-XI 2010	I-XII 2010*
<b>Wpływy pieniężne z działalności operacyjnej</b>	mln zł	39 547	67 848	99 606	134 116	162 692	191 400	224 495	257 746	289 859	322 878	357 376	390 844	34 654	64 324	97 378	132 624	162 464	193 694	228 712	262 359	295 885	331 427	367 736	403 727
Podatki	mln zł	25 856	39 846	56 355	75 914	90 480	104 959	123 700	141 557	159 331	179 268	198 489	217 119	20 561	35 609	53 021	74 039	90 126	105 802	125 466	144 543	163 404	184 091	205 411	225 208
Składki na ubezpieczenia społeczne	mln zł	11 504	24 646	37 755	50 364	63 072	75 301	87 719	100 082	113 049	124 228	136 627	149 989	12 207	25 803	39 425	51 720	64 481	77 933	89 698	102 420	115 042	127 568	141 372	154 551
Pozostałe	mln zł	2 187	3 356	5 496	7 838	9 140	11 140	13 076	16 107	17 479	19 382	22 260	23 736	1 886	2 912	4 932	6 865	7 857	9 959	13 548	15 396	17 439	19 768	20 953	23 968
<b>Płatności kasowe na działalność operacyjną</b>	mln zł	33 460	72 504	113 714	154 551	190 445	227 698	263 899	297 739	334 756	373 752	412 633	457 770	33 704	75 452	116 717	159 237	195 832	232 269	270 247	307 687	345 888	384 460	424 380	471 916
Wynagrodzenia (łącznie ze składkami)	mln zł	1 374	5 253	8 776	11 706	14 657	17 609	20 505	23 400	26 432	29 284	32 215	37 036	1 400	5 560	9 238	12 211	15 223	18 273	21 318	24 109	27 136	29 965	33 068	37 947
Nabycie towarów i usług	mln zł	2 834	3 865	5 206	6 656	8 107	9 452	10 747	11 845	12 997	14 198	15 470	17 958	1 601	2 561	4 359	6 237	7 659	9 052	10 730	12 119	13 493	15 061	16 882	22 401
Odsetki	mln zł	2 508	3 577	7 220	12 711	15 842	17 189	19 494	20 293	22 549	28 170	32 213	32 963	2 324	4 453	6 776	13 246	15 175	16 424	19 036	20 244	22 881	29 851	32 398	32 974
Zasilki socjalne	mln zł	14 956	31 562	50 865	69 102	84 871	104 053	121 307	138 348	156 793	173 838	191 809	211 530	16 290	34 017	54 662	73 662	91 090	109 799	127 831	147 459	166 229	184 256	203 727	222 903
Pozostałe	mln zł	11 788	28 247	41 647	54 376	66 968	79 395	91 846	103 853	115 985	128 262	140 926	158 283	12 089	28 861	41 682	53 881	66 685	78 721	91 332	103 756	116 149	125 327	138 305	155 691
<b>Środki pieniężne netto z działalności</b>	mln zł	6 087	-4 656	-14 108	-20 435	-27 753	-36 298	-39 404	-39 993	-44 897	-50 874	-55 257	-66 926	950	-11 128	-19 339	-26 613	-33 368	-38 575	-41 535	-45 328	-50 003	-53 033	-56 644	-68 189
Nabycie netto niefinansowych aktywów	mln zł	2 019	2 767	3 651	4 628	5 686	7 276	8 444	9 142	9 813	10 377	11 066	12 774	187	369	578	890	1 252	1 845	2 361	2 880	3 475	4 121	4 924	7 854
<b>Wynik</b>	mln zł	4 068	-7 423	-17 759	-25 063	-33 439	-43 574	-47 848	-49 135	-54 710	-61 251	-66 323	-79 700	763	-11 497	-19 917	-27 503	-34 620	-40 420	-43 896	-48 208	-53 478	-57 154	-61 568	-76 043

\*) dane wstępne

**SKONSOLIDOWANY SEKTOR INSTYTUCJI RZĄDOWYCH I SAMORZĄDOWYCH (wg metodologii GFSM2001)**

	jedn.	1999	2000	2001	2002	2003	2004	2005	2006	2007	2008	2009
<b>Dochody</b>	<b>mln zł</b>	-	-	-	<b>313 396</b>	<b>324 175</b>	<b>347 171</b>	<b>382 843</b>	<b>416 402</b>	<b>463 651</b>	<b>496 968</b>	<b>497 099</b>
Podatki	mln zł	-	-	-	162 992	168 488	181 676	203 866	228 537	268 878	291 832	274 128
Składki na ubezpieczenia społeczne	mln zł	-	-	-	103 445	108 066	113 750	120 839	128 887	140 422	144 337	152 085
Pozostałe	mln zł	-	-	-	46 959	47 621	51 745	58 138	58 978	54 351	60 799	70 886
<b>Wydatki</b>	<b>mln zł</b>	-	-	-	<b>349 177</b>	<b>367 043</b>	<b>389 883</b>	<b>409 241</b>	<b>435 690</b>	<b>461 284</b>	<b>512 023</b>	<b>550 623</b>
Wynagrodzenia (łącznie ze składkami)	mln zł	-	-	-	86 573	89 637	94 205	98 870	104 345	112 867	126 714	137 447
Nabycie towarów i usług	mln zł	-	-	-	47 344	49 965	53 404	55 605	60 855	69 163	76 027	71 601
Odsetki	mln zł	-	-	-	24 271	25 439	25 744	27 523	25 888	24 145	30 491	34 863
Zasilki socjalne	mln zł	-	-	-	154 927	161 356	169 518	170 946	183 471	190 261	206 659	274 799
Pozostałe	mln zł	-	-	-	36 062	40 646	47 012	56 297	61 131	64 848	72 132	31 913
<b>Saldo operacyjne netto</b>	<b>mln zł</b>	-	-	-	<b>-35 781</b>	<b>-42 868</b>	<b>-42 712</b>	<b>-26 398</b>	<b>-19 288</b>	<b>2 367</b>	<b>-15 055</b>	<b>-53 524</b>
<b>Nabycie netto niefinansowych aktywów</b>	<b>mln zł</b>	-	-	-	<b>5 498</b>	<b>6 278</b>	<b>8 953</b>	<b>12 769</b>	<b>17 700</b>	<b>22 840</b>	<b>32 867</b>	<b>42 456</b>
<b>Wierzytelności/zobowiązania netto</b>	<b>mln zł</b>	-	-	-	<b>-41 279</b>	<b>-49 146</b>	<b>-51 665</b>	<b>-39 167</b>	<b>-36 988</b>	<b>-20 473</b>	<b>-47 922</b>	<b>-95 980</b>

PODSTAWOWE DANE Z ZAKRESU FINANSÓW PUBLICZNYCH (wg. ESA'95)

SEKTOR INSTYTUCJI RZĄDOWYCH I SAMORZĄDOWYCH												
		IIQ 2008	IIIQ 2008	IVQ 2008	IQ 2009	IIQ 2009	IIIQ 2009	IVQ 2009	IQ 2010	IIQ 2010	IIIQ 2010	IVQ 2011
<b>Dochody</b>	<b>mld zł</b>	<b>120,0</b>	<b>122,2</b>	<b>134,1</b>	<b>130,9</b>	<b>115,3</b>	<b>127,5</b>	<b>125,5</b>	<b>133,6</b>	<b>126,5</b>	<b>134,9</b>	<b>140,8</b>
Podatkowe	mld zł	65,3	71,2	77,3	71,2	57,1	70,3	74,2	72,0	63,8	74,4	79,1
Składki na ubezpieczenia społeczne	mld zł	35,2	34,0	40,3	39,5	38,5	39,1	35,3	40,1	41,1	39,4	36,8
Pozostałe	mld zł	19,5	17,0	16,5	20,2	19,7	18,2	16,0	21,5	21,6	21,0	24,9
<b>Wydatki</b>	<b>mld zł</b>	<b>133,8</b>	<b>133,6</b>	<b>160,1</b>	<b>138,8</b>	<b>143,9</b>	<b>141,1</b>	<b>174,1</b>	<b>143,9</b>	<b>158,1</b>	<b>150,4</b>	<b>194,5</b>
Wynagrodzenia (łącznie ze składkami)	mld zł	31,5	30,3	37,1	33,1	32,8	33,3	38,3	32,8	34,5	33,6	41,5
Zużycie pośrednie	mld zł	19,5	19,2	19,3	20,4	18,9	16,4	19,7	22,1	20,0	20,5	24,8
Świadczenia socjalne	mld zł	50,9	51,0	51,8	56,7	56,8	56,8	56,9	59,8	61,3	60,1	59,9
Odsetki	mld zł	8,3	5,6	9,1	8,0	10,5	6,9	10,1	7,3	11,7	7,7	11,3
Akumulacja	mld zł	10,7	13,6	29,7	6,3	12,3	16,9	34,5	7,1	14,7	18,3	38,7
Pozostałe	mld zł	10,7	12,7	10,6	12,4	11,1	9,6	11,4	12,2	15,0	9,2	15,7
<b>Spożycie</b>	<b>mld zł</b>	<b>57,8</b>	<b>56,9</b>	<b>64,6</b>	<b>61,7</b>	<b>60,4</b>	<b>58,4</b>	<b>67,2</b>	<b>63,5</b>	<b>64,1</b>	<b>63,4</b>	<b>75,2</b>
<b>Wynik</b>	<b>mld zł</b>	<b>-13,8</b>	<b>-11,4</b>	<b>-26,0</b>	<b>-7,9</b>	<b>-28,6</b>	<b>-13,6</b>	<b>-48,6</b>	<b>-10,3</b>	<b>-31,6</b>	<b>-15,5</b>	<b>-53,7</b>
		2000	2001	2002	2003	2004	2005	2006	2007	2008	2009	2010
<b>Dochody</b>	<b>mld zł</b>	<b>283,3</b>	<b>300,4</b>	<b>317,5</b>	<b>324,5</b>	<b>344,3</b>	<b>387,1</b>	<b>426,5</b>	<b>474,3</b>	<b>504,0</b>	<b>499,2</b>	<b>535,7</b>
Podatkowe	mld zł	147,5	146,8	161,4	165,7	179,1	202,6	230,7	267,2	290,7	273,0	289,3
Składki na ubezpieczenia społeczne	mld zł	96,3	104,4	104,6	107,9	114,0	121,1	129,1	140,6	144,6	152,4	157,5
Pozostałe	mld zł	39,5	49,2	51,5	50,8	51,2	63,4	66,7	66,4	68,8	73,8	88,9
<b>Wydatki</b>	<b>mld zł</b>	<b>305,8</b>	<b>341,5</b>	<b>357,9</b>	<b>376,7</b>	<b>394,1</b>	<b>427,1</b>	<b>465,0</b>	<b>496,5</b>	<b>550,9</b>	<b>596,5</b>	<b>646,9</b>
Wynagrodzenia (łącznie ze składkami)	mld zł	75,1	83,3	87,0	90,0	93,0	98,8	104,1	113,2	127,3	137,6	142,3
Zużycie pośrednie	mld zł	44,3	47,2	49,1	50,9	53,5	57,3	63,6	70,6	78,8	75,3	87,4
Świadczenia socjalne	mld zł	133,6	146,9	152,7	159,6	167,6	172,5	183,9	190,6	205,6	227,1	241,2
Odsetki	mld zł	22,5	24,3	23,4	25,1	25,5	27,5	28,1	27,2	28,4	34,3	38,0
Akumulacja	mld zł	17,9	26,7	28,3	28,6	31,9	34,4	41,9	50,2	58,1	71,1	78,8
Pozostałe	mld zł	9,0	9,7	14,6	19,8	16,9	31,0	37,3	37,5	44,9	43,3	52,1
<b>Spożycie</b>	<b>mld zł</b>	<b>129,8</b>	<b>139,5</b>	<b>144,7</b>	<b>152,8</b>	<b>162,7</b>	<b>177,8</b>	<b>193,7</b>	<b>211,6</b>	<b>236,1</b>	<b>247,8</b>	<b>266,2</b>
<b>Wynik</b>	<b>mld zł</b>	<b>-22,5</b>	<b>-41,1</b>	<b>-40,3</b>	<b>-52,2</b>	<b>-49,8</b>	<b>-40,0</b>	<b>-38,5</b>	<b>-22,2</b>	<b>-46,9</b>	<b>-97,3</b>	<b>-111,2</b>
	<b>%PKB</b>	<b>-3,0</b>	<b>-5,3</b>	<b>-5,0</b>	<b>-6,2</b>	<b>-5,4</b>	<b>-4,1</b>	<b>-3,6</b>	<b>-1,9</b>	<b>-3,7</b>	<b>-7,3</b>	<b>-7,9</b>

**ZADŁUŻENIE SEKTORA FINANSÓW PUBLICZNYCH wg EDP**
**ZADŁUŻENIE SEKTORA INSTYTUCJI RZĄDOWYCH I SAMORZĄDOWYCH (EDP) WG INSTRUMENTÓW**

	jedn.	XII 2005	XII 2006	XII 2007	III 2008	VI 2008	IX 2008	XII 2008	III 2009	VI 2009	IX 2009	XII 2009	III 2010	VI 2010	IX 2010	XII 2010
<b>Zadłużenie sektora instytucji rządowych i samorządowych</b>	<b>mln zł</b>	<b>463 018</b>	<b>506 036</b>	<b>529 370</b>	<b>523 319</b>	<b>532 282</b>	<b>542 705</b>	<b>600 829</b>	<b>631 213</b>	<b>639 394</b>	<b>666 692</b>	<b>684 073</b>	<b>704 414</b>	<b>745 160</b>	<b>770 298</b>	<b>778 212</b>
Gotówka i depozyty	mln zł	6	4	0	1	1	0	0	1	0	0	0	10	4	0	0
Papiery wart. inne niż akcje, bez instr. pochodnych	mln zł	388 286	437 170	469 194	466 109	476 014	487 173	533 260	558 571	567 327	585 056	592 053	615 958	651 430	670 006	665 489
krótkoterminowe	mln zł	24 179	25 329	23 381	13 825	30 625	37 012	51 295	54 740	60 470	60 211	51 468	47 820	47 187	46 686	38 051
dlugoterminowe	mln zł	364 106	411 841	445 813	452 284	445 389	450 161	481 965	503 831	506 858	524 845	540 585	568 138	604 244	623 320	627 438
Pożyczki, w tym:	mln zł	74 727	68 862	60 176	57 209	56 267	55 532	67 569	72 641	72 066	81 636	92 020	88 446	93 725	100 291	112 723
krótkoterminowe	mln zł	8 582	4 694	541	464	526	606	818	870	1 272	1 021	4 768	2 291	2 733	3 281	714
dlugoterminowe	mln zł	66 145	64 168	59 635	56 746	55 741	54 926	66 752	71 770	70 795	80 615	87 252	86 155	90 993	97 011	112 010

**ZADŁUŻENIE SEKTORA INSTYTUCJI RZĄDOWYCH I SAMORZĄDOWYCH (EDP) WG PODSEKTORÓW**

	jedn.	XII 2005	XII 2006	XII 2007	III 2008	VI 2008	IX 2008	XII 2008	III 2009	VI 2009	IX 2009	XII 2009	III 2010	VI 2010	IX 2010	XII 2010
<b>Zadłużenie sektora instytucji rządowych i samorządowych</b>	<b>mln zł</b>	<b>463 018</b>	<b>506 036</b>	<b>529 370</b>	<b>523 319</b>	<b>532 282</b>	<b>542 705</b>	<b>600 829</b>	<b>631 213</b>	<b>639 394</b>	<b>666 692</b>	<b>684 073</b>	<b>704 414</b>	<b>745 160</b>	<b>770 298</b>	<b>778 212</b>
Dług sektora rządowego	mln zł	437 230	479 954	506 048	501 017	510 542	520 342	573 716	604 573	610 985	635 789	641 868	665 317	704 360	725 446	725 910
Dług sektora samorządowego	mln zł	17 919	21 871	23 322	22 302	21 740	22 363	27 113	26 640	28 209	30 903	38 245	37 487	39 290	43 341	52 302
Dług sektora ubezpieczeń	mln zł	7 870	4 211	0	0	0	0	0	0	200	0	3 960	1 610	1 510	1 510	0

## ZADŁUŻENIE SEKTORA FINANSÓW PUBLICZNYCH

PAŃSTWOWY DŁUG PUBLICZNY																
	jedn.	XII 2005	XII 2006	XII 2007	III 2008	VI 2008	IX 2008	XII 2008	III 2009	VI 2009	IX 2009	XII 2009	III 2010	VI 2010	IX 2010	XII 2010
<b>Zadłużenie sektora finansów publicznych</b>	<b>mln zł</b>	<b>466 591</b>	<b>506 264</b>	<b>527 442</b>	<b>520 489</b>	<b>529 041</b>	<b>538 460</b>	<b>597 764</b>	<b>627 623</b>	<b>635 615</b>	<b>659 790</b>	<b>669 876</b>	<b>688 557</b>	<b>721 928</b>	<b>746 164</b>	<b>748 486</b>
<b>Zadłużenie sektora rządowego</b>	<b>mln zł</b>	<b>439 335</b>	<b>477 920</b>	<b>500 214</b>	<b>495 142</b>	<b>504 661</b>	<b>513 732</b>	<b>566 883</b>	<b>597 532</b>	<b>603 894</b>	<b>625 699</b>	<b>623 592</b>	<b>646 223</b>	<b>678 158</b>	<b>698 597</b>	<b>693 808</b>
Skarb Państwa	mln zł	438 416	476 552	498 963	493 997	503 375	512 416	565 462	596 192	602 654	624 490	622 390	645 185	677 105	697 473	692 657
Państwowe fundusze celowe z osobowością prawną	mln zł	0	0	0	0	0	0	0	0	0	0	0	0	0	0	0
Państwowe szkoły wyższe	mln zł	147	248	247	87	224	265	298	262	245	245	239	264	288	298	274
Jednostki badawczo-rozwojowe	mln zł	153	186	204	200	222	243	242	231	228	224	234	-	-	-	-
Samodzielne publiczne zakłady opieki zdrowotnej	mln zł	527	705	734	798	778	646	775	818	739	711	700	738	725	780	853
Państwowe instytucje kultury	mln zł	34	38	53	41	40	37	20	19	16	15	15	26	32	37	33
PAN i tworzone przez PAN jednostki organizacyjne	mln zł	3	9	5	8	12	7	5	4	4	7	6	3	5	6	7
Pozostałe państwowe osoby prawne...	mln zł	55	181	8	13	10	118	80	7	9	7	8	6	4	3	5
<b>Zadłużenie sektora samorządowego</b>	<b>mln zł</b>	<b>20 172</b>	<b>23 283</b>	<b>24 483</b>	<b>23 590</b>	<b>23 003</b>	<b>23 589</b>	<b>28 107</b>	<b>27 704</b>	<b>29 297</b>	<b>32 072</b>	<b>39 325</b>	<b>38 752</b>	<b>40 610</b>	<b>44 708</b>	<b>53 531</b>
Jednostki samorządu terytorialnego	mln zł	17 156	19 991	21 203	20 200	19 641	20 215	24 967	24 583	26 216	28 992	36 371	35 705	37 472	41 591	50 591
Samorządowe fundusze celowe z osobowością prawną	mln zł	1	0	14	0	0	0	14	0	0	9	0	0	0	0	0
Samodzielne publiczne zakłady opieki zdrowotnej	mln zł	2 953	3 227	3 203	3 317	3 308	3 337	3 088	3 091	3 053	3 026	2 917	3 008	3 070	3 059	2 859
Samorządowe instytucje kultury	mln zł	25	56	48	52	35	25	24	25	17	29	27	30	61	45	62
Pozostałe samorządowe osoby prawne...	mln zł	37	9	14	21	18	13	14	5	11	16	10	10	7	14	20
<b>Zadłużenie sektora ubezpieczeń społecznych</b>	<b>mln zł</b>	<b>7 084</b>	<b>5 060</b>	<b>2 745</b>	<b>1 757</b>	<b>1 378</b>	<b>1 139</b>	<b>2 775</b>	<b>2 387</b>	<b>2 424</b>	<b>2 019</b>	<b>6 960</b>	<b>3 582</b>	<b>3 160</b>	<b>2 858</b>	<b>1 146</b>
Zakład Ubezpieczeń Społecznych	mln zł	0	0	0	0	0	0	0	0	0	0	0	0	0	0	0
Fundusze zarządzane przez Zakład Ubezpieczeń Społecznych	mln zł	7 084	5 060	2 745	1 757	1 378	1 139	2 775	2 387	2 424	2 019	6 960	3 582	3 160	2 858	1 146
Kasa Rolniczego Ubezpieczenia Społecznego	mln zł	0	0	0	0	0	0	0	0	0	0	0	0	0	0	0
Narodowy Fundusz Zdrowia	mln zł	0	0	0	0	0	0	0	0	0	0	0	0	0	0	0

**ZADŁUŻENIE SKARBU PAŃSTWA (wg nominalu)**

	jedn.	XII 2005	XII 2006	XII 2007	XII 2008	XII 2009	I 2010	II 2010	III 2010	IV 2010	V 2010	VI 2010	VII 2010	VIII 2010	IX 2010	X 2010	XI 2010	XII 2010
<b>Zadłużenie Skarbu Państwa</b>	mln zł	<b>440 167</b>	<b>478 526</b>	<b>501 531</b>	<b>569 946</b>	<b>631 506</b>	<b>652 702</b>	<b>657 785</b>	<b>655 298</b>	<b>664 224</b>	<b>678 558</b>	<b>688 212</b>	<b>688 782</b>	<b>696 716</b>	<b>704 665</b>	<b>709 666</b>	<b>709 311</b>	<b>701 851</b>
Dług krajowy	mln zł	315 479	352 328	380 409	420 202	462 734	472 050	479 901	478 787	485 669	489 694	494 310	496 267	501 704	510 060	515 345	507 506	507 012
obligacje rynkowe	mln zł	278 381	317 046	350 868	360 815	405 412	414 284	423 451	420 819	430 662	437 461	445 042	447 580	454 823	466 075	472 162	464 497	471 292
bony skarbowe	mln zł	24 400	25 800	22 586	50 403	47 545	48 078	46 658	48 120	45 239	42 540	39 729	39 480	38 000	35 465	35 047	35 047	27 966
obligacje oszczędnościowe	mln zł	8 620	7 205	6 319	7 897	9 317	9 228	9 332	9 444	9 365	9 291	9 127	8 795	8 470	8 310	7 926	7 751	7 618
obligacje nierynkowe	mln zł	565	483	396	307	211	211	211	160	160	160	160	160	160	108	108	108	108
pozostały dług krajowy	mln zł	3 513	1 794	240	779	250	250	250	243	243	243	252	252	252	103	103	103	27
Dług zagraniczny	mln zł	124 689	126 198	121 122	149 744	168 773	180 652	177 884	176 512	178 556	188 863	193 902	192 515	195 012	194 605	194 321	201 805	194 839
Dług z tytułu SPW	mln zł	83 862	90 639	92 254	121 156	134 065	146 308	144 285	144 048	145 754	154 726	159 206	155 043	157 569	157 544	157 236	161 261	155 468
obligacje typu Brady	mln zł	3 891	1 761	1 319	1 009	847	864	869	853	870	984	1 008	913	938	869	858	930	880
obligacje zagraniczne	mln zł	79 970	88 878	90 935	120 148	133 218	145 444	143 416	143 195	144 884	153 742	158 198	154 130	156 631	156 675	156 379	160 331	154 588
Dług z tytułu kredytów	mln zł	40 827	35 559	28 868	28 588	34 708	34 345	33 599	32 464	32 801	34 137	34 696	37 472	37 443	37 061	37 085	40 544	39 371
Klub Paryski	mln zł	25 153	17 941	10 526	3 173	326	341	346	293	295	345	364	339	356	296	301	314	307
Międzynarodowe Instytucje Finansowe	mln zł	15 261	17 378	18 153	24 997	34 186	33 817	33 063	31 993	32 326	33 583	34 110	36 949	36 892	36 583	36 598	40 036	38 875
w tym: Europejski Bank Inwestycyjny	mln zł	9 340	11 365	13 042	19 266	20 846	20 584	20 106	19 400	19 600	20 453	20 760	20 041	19 971	19 777	19 769	23 038	22 361
pozostałe	mln zł	413	240	188	418	196	187	189	178	179	209	221	185	195	183	186	194	190

więcej danych: <http://www.mf.gov.pl/dokument.php?const=5&dzial=590&id=70515>