



Nr **1**/2010

INFORMACJA KWARTALNA
O SYTUACJI MAKROEKONOMICZNEJ
I STANIE FINANSÓW PUBLICZNYCH

MARZEC 2010

MINISTERSTWO FINANSÓW
Departament Polityki Finansowej, Analiz i Statystyki
Departament Budżetu Państwa
Departament Długu Publicznego

Niniejszy materiał został opracowany wyłącznie w celach informacyjnych i nie może być traktowany jako oferta lub rekomendacja do zawierania jakichkolwiek transakcji. Informacje zawarte w materiale pochodzą z dostępnych, wiarygodnych źródeł, jednak Ministerstwo Finansów nie może zagwarantować ich dokładności i pełności. Ministerstwo Finansów nie ponosi odpowiedzialności za skutki decyzji podjętych na podstawie informacji zawartych w niniejszym materiale. Niniejszy materiał może być wykorzystywany do opracowań własnych pod warunkiem powołania się na źródło.

Mając na uwadze zasadę jawności i przejrzystości finansów publicznych publikujemy *Informację kwartalną o sytuacji makroekonomicznej i stanie finansów publicznych*.

Podstawowym celem niniejszej *Informacji* jest zaprezentowanie dostępnych informacji na temat sektora finansów publicznych:

- według obowiązującego w Unii Europejskiej standardu ESA'95 (dane kwartalne obejmujące cały sektor instytucji rządowych i samorządowych),
- według standardu Międzynarodowego Funduszu Walutowego GFSM2001 (dane miesięczne obejmujące szczebel centralny, dane roczne obejmujące cały sektor instytucji rządowych i samorządowych),
- według przepisów krajowych (dane miesięczne o budżecie państwa).

Publikacja służy także informowaniu czytelników o wypełnieniu przez Polskę kryteriów konwergencji.

NAJWAŻNIEJSZE INFORMACJE DOTYCZĄCE FINANSÓW PUBLICZNYCH

Dotyczące okresu I-XII 2009 r.:

- szacunkowy wynik budżetu państwa wyniósł - **23,8 mld zł**
- dług Skarbu Państwa na koniec września wyniósł **631,5 mld zł**

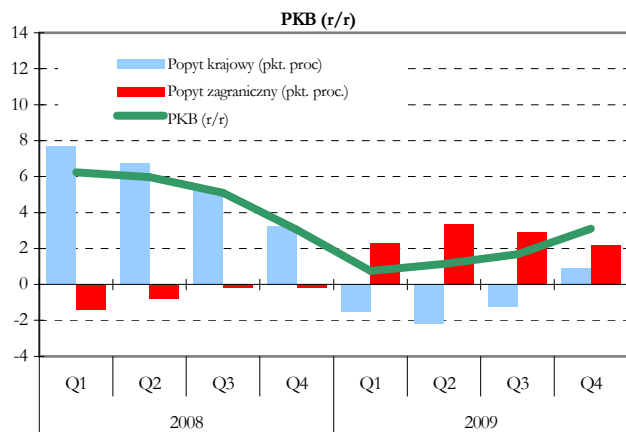
Dotyczące okresu I-IX 2009 r.:

- państwowy dług publiczny na koniec września wyniósł **667,7 mld zł**
- wynik sektora instytucji rządowych i samorządowych wg ESA'95 wyniósł - **45,6 mld zł**

SPIS TREŚCI

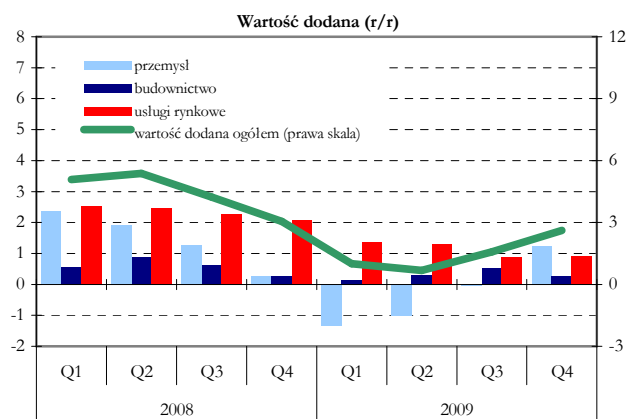
1. Sytuacja makroekonomiczna w IV kwartale 2009.....	5
2. Budżet państwa	8
2.1. Dochody budżetu państwa w okresie I-XII 2009 r.....	8
2.2. Potrzeby pożyczkowe budżetu państwa i ich finansowanie w okresie I-IX 2009 r.	9
2.3. Szacunkowe wykonanie budżetu państwa w okresie I - XII 2009 r. oraz w I 2010 r.....	10
3. Sektor instytucji rządowych i samorządowych wg ESA'95 w III kwartale 2009 r.....	11
4. Szczegel centralny wg GFSM2001 w okresie I-XII 2009 r.	12
5. Dług.....	13
5.1. Dług publiczny w okresie I-IX 2009 r.....	13
5.2. Dług Skarbu Państwa na koniec XII 2009 r.....	14
Aneks statystyczny	15

1. Sytuacja makroekonomiczna w IV kwartale 2009 r.



Szybszy wzrost PKB

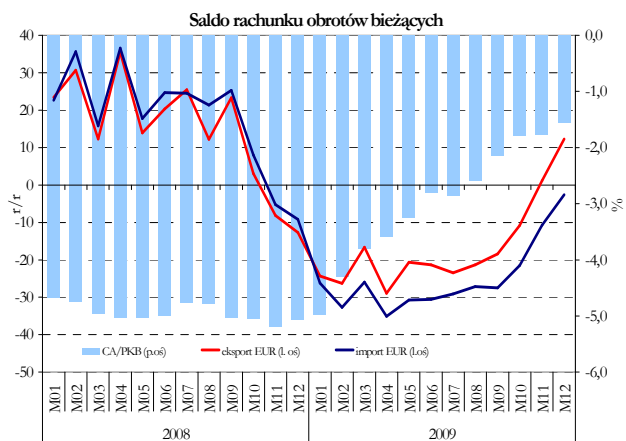
PKB w IV kw. 2009 r. wzrósł realnie o 3,1% r/r, co po oczyszczeniu z wpływu czynników sezonowych dało 1,2% wzrostu kw/kw. Najszybciej w tym okresie rósł popyt zagraniczny - eksport wzrósł o 4,6% kw/kw, czemu towarzyszył 1,9% wzrost importu (kw/kw). Praktycznie na niezmiennym poziomie ukształtowała się za to konsumpcja indywidualna (wzrost 0,2% kw/kw) oraz inwestycje (bez zmiany w porównaniu z III kw. 2009 r.). Zaskoczeniem okazał się także kolejny spadek zapasów (o ok. 2,7 mld zł), co oznacza że oczekiwane odwrócenie cyklu zapasów przesunęło się na 2010 r. W całym 2009 r. wzrost zawdzięczamy eksportowi netto (kontrybucja 2,6 pkt. proc.) oraz relatywnie silnej konsumpcji prywatnej (kontrybucja 1,4 pkt. proc.). Dzięki inwestycjom publicznym, inwestycje w całym roku spadły tylko o 0,3%.



Wysoka wartość dodana w przemyśle

Realny wzrost wartości dodanej brutto w IV kw. 2009 r. wyniósł 0,8% kw/kw, sa i 3,0% r/r. Kolejny raz z rzędu przyspieszył (kwartalny) wzrost wartości dodanej w przemyśle, który w końcu 2009 r. wyniósł 2,5% kw/kw, sa. Tym samym wartość dodana w przemyśle rosła szybciej od produkcji sprzedanej przemysłu.

Stagnacja konsumpcji odbija się na sektorze usług rynkowych, gdzie wartość dodana w IV kw. wzrosła tylko o 0,5% kw/kw, sa. Pomimo tego to właśnie sektor usług miał najwyższy wkład w przyrost wartości dodanej w całym 2009 roku.

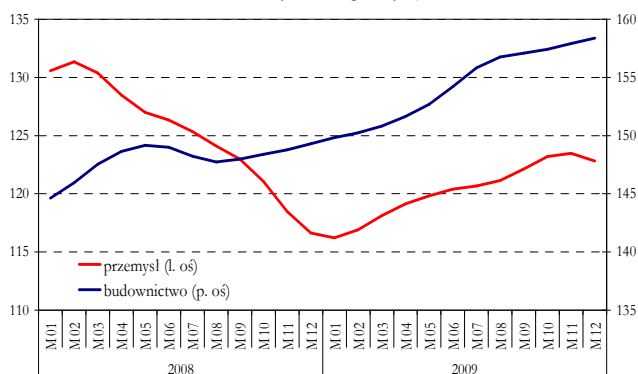


Wyższy deficyt obrotów bieżących

W porównaniu z poprzednim kwartałem, wzrost deficytu obrotów bieżących w IV kw. 2009 r. wynikał z jednorazowej transakcji (Eureko) oraz z dalszego pogłębienia deficytu dochodów. Wyższe obroty handlowe nie przełożyły się na wzrost deficytu towarowego, podczas gdy wzrost nadwyżki w usługach miał charakter sezonowy.

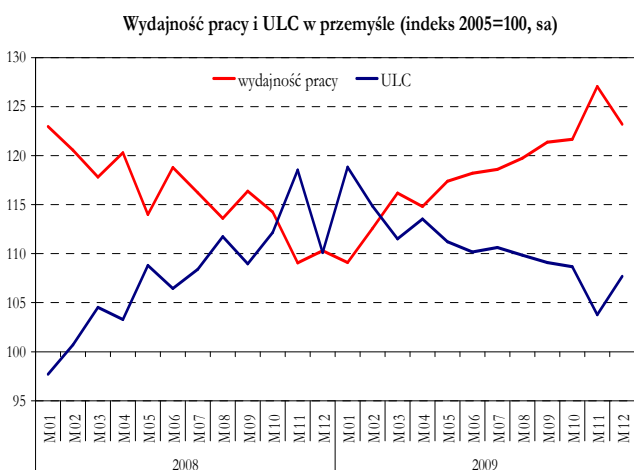
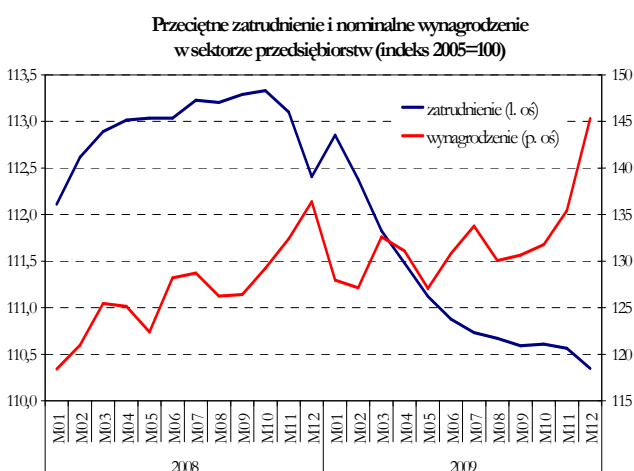
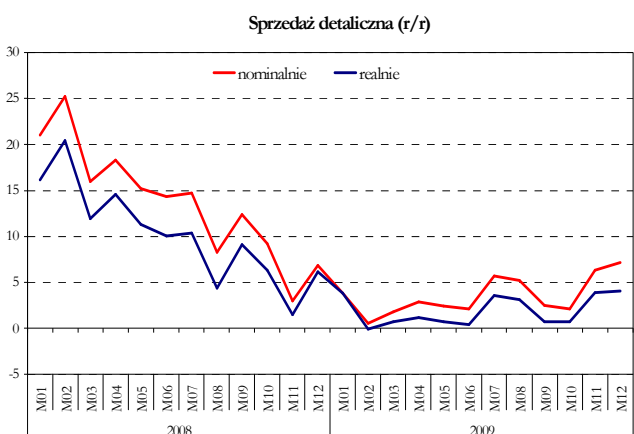
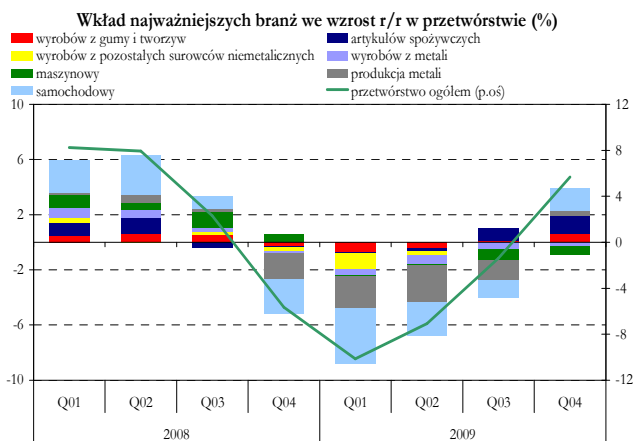
Rosnące zyski przedsiębiorstw z udziałem kapitału zagranicznego przekładają się na wzrost dochodów inwestorów zagranicznych. Równoległe słabną wpływy z tytułu pracy Polaków za granicą, co oznacza, że sytuacja w bilansie płatniczym w coraz większym stopniu zależy od efektywnego wykorzystania transferów unijnych.

Produkcja przemysłowa i budowlana (i2005=100, oczyszczona z wahań sezonowych i nieregularnych)



Kontynuacja poprawy sytuacji w przemyśle i budownictwie

Produkcja sprzedana przemysłu oczyszczona z wahań sezonowych w IV kw. 2009 r. kontynuowała wzrosty w ujęciu kw/kw. Jej poziom wzrósł od początku roku o 6,7%, chociaż nadal pozostaje 7,1% poniżej maksimum osiągniętego w I kw. 2008. Podobnie jak w poprzednich kwartałach 2009 r. utrzymała się trudna kondycja górnictwa. Do wzrostów przyczyniła się głównie poprawa sytuacji w przetwórstwie przemysłowym, które korzysta m.in. z częściowej odbudowy popytu zewnętrznego. Przyspieszenie publicznych inwestycji infrastrukturalnych było głównym źródłem utrzymania wzrostowego trendu w budownictwie.



Wzrosty w głównych gałęziach przetwórstwa

W najważniejszej sekcji przemysłu, przetwórstwie przemysłowym, poziom produkcji po oczyszczeniu z wahań sezonowych był w IV kw. 2009 r. o 7,8% wyższy od minimum z początku ub.r. Stabilizująco na produkcję przetwórstwa wpływał przemysł spożywczy, który w niewielkim stopniu odczuł skutki kryzysu. W IV kw. ub. r. jedne z największych dodatnich wkładów we wzrost r/r zanotowały również branże o dość dużym udziale produkcji eksportowej m.in. przemysł samochodowy, chemiczny i papierniczy. Związane było to z ożywieniem popytu zewnętrznego choć wyniki zniekształca niska statystyczna baza odniesienia. Branże te bowiem jako pierwsze odczuły zmniejszenie popytu na swoje produkty.

Coraz lepsza sprzedaż detaliczna

W IV kw. realna sprzedaż detaliczna była o 4,7% wyższa niż rok wcześniej. Stosunkowo w dobrej kondycji zarówno w IV kw., jak i w całym roku, utrzymała się sprzedaż w grupach „włókno, odzież, obuwie”, „pozostała sprzedaż detaliczna w niewyspecjalizowanych sklepach” oraz „farmaceutyki, kosmetyki, sprzęt ortopedyczny”. Bardzo słabe wyniki sprzedaży towarów zaliczanych do dóbr trwałego użytku, takich jak meble, RTV, AGD lub pojazdy mechaniczne tłumaczy sytuacja na rynku pracy - przy niskich dochodach, gospodarstwa domowe ograniczają zakupy dóbr, z których najłatwiej zrezygnować.

Niewielki wzrost zatrudnienia w przedsiębiorstwach

Dane w zakresie przeciętnego zatrudnienia w przedsiębiorstwach, wskazują, że IV kw. był jedynym kwartałem w 2009 r., w którym odnotowano nieznaczny, ale jednak wzrost zatrudnienia w skali kwartału (o 0,3% kw/kw). W warunkach pogorszenia sytuacji na rynku pracy, presja na wzrost płac pozostaje niewielka. W IV kw. 2009 r. nominalny wzrost przeciętnego wynagrodzenia w przedsiębiorstwach wyniósł 3,8% r/r i był zbliżony do notowanego w poprzednim kwartale. Niski nominalny wzrost płac, po uwzględnieniu wzrostu cen, przełożył się na niewielki realny wzrost płac (0,5% r/r). W rezultacie nominalny fundusz wynagrodzeń w przedsiębiorstwach wzrósł o 1,7% r/r, natomiast w ujęciu realnym był niższy o 1,6% niż przed rokiem.

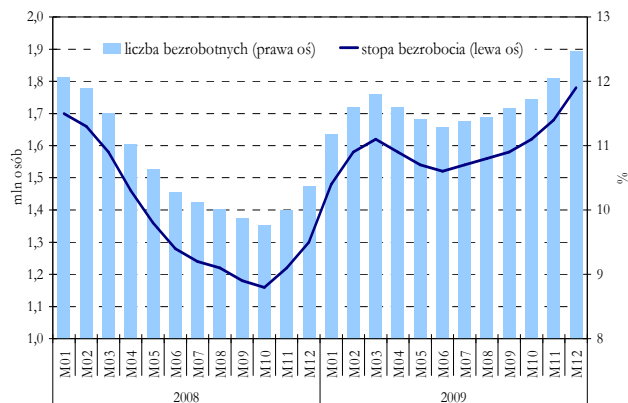
Kontynuacja wzrostów wydajności pracy

Wzrostem produkcji przemysłowej w IV kw. 2009 r. towarzyszyły dalsze redukcje zatrudnienia kw/kw w przemyśle. W rezultacie kontynuowany był wzrost wydajności pracy w przemyśle (po uwzględnieniu działania czynników sezonowych). W ramach kwartału najlepszy okazał się listopad, kiedy wyrównany sezonowo indeks wydajności pracy osiągnął najwyższy poziom w historii.

Pozytywne zmiany wydajności pracy przy niewysokim wzroście płac, przełożyły się na dalszy spadek jednostkowych kosztów pracy (ULC, sa).

Wzrost wydajności pracy notowany jest dopiero od kilku miesięcy, zatem jest jeszcze za wcześnie, aby mógł pozytywnie przełożyć się na wzrost płac (zwłaszcza przy wciąż wysokim bezrobociu).

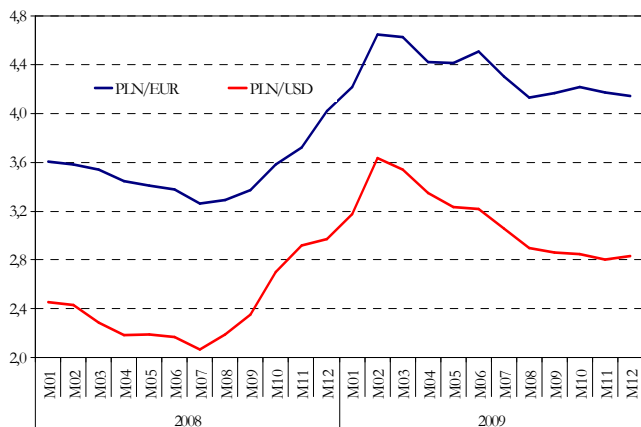
Bezrobocie rejestrowane (stan na koniec okresu)



Kontynuacja wzrostu bezrobocia

Pogorszenie sytuacji na rynku pracy znajduje odzwierciedlenie w statystykach bezrobocia rejestrowanego. Liczba bezrobotnych w końcu grudnia 2009 r. wzrosła do 1,89 mln osób. Wzrost liczby bezrobotnych wyniósł w tym kwartale 177 tys. osób. Chociaż listopad i grudzień są miesiącami sezonowego wzrostu bezrobocia, to ubiegłoroczny przyrost bezrobotnych był znacznie wyższy od notowanych w poprzednich siedmiu latach i zbliżony do zanotowanego w 2001 r. Przyrost bezrobotnych w IV kw. wynikał przede wszystkim ze znaczącego przyrostu liczby osób aktywnych zawodowo. Na większą skalę wzrostu aktywności zawodowej mogło wpłynąć ograniczenie możliwości przechodzenia na wcześniejszą emeryturę. Stopa bezrobocia na koniec grudnia 2009 r. wyniosła 11,9%.

Średni w miesiącu kurs złotego

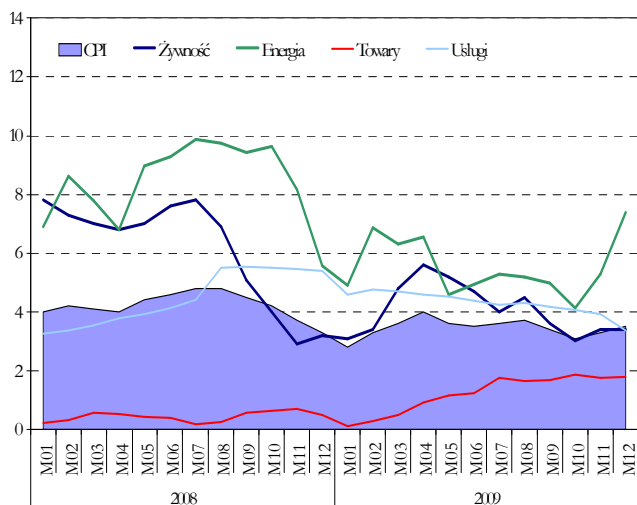


Dalsza aprecjacja złotego

W IV kw. 2009 r. złoty umacniał się w związku z poprawą sentymentu inwestorów wobec krajów naszego regionu oraz korzystnymi danymi dotyczącym polskiej gospodarki. Przejściowe odchylenia kursu od trendu aprecjacyjnego były spowodowane głównie czynnikami o charakterze globalnym, tj. zmianami awersji do ryzyka na światowych rynkach finansowych.

W okresie trzech omawianych miesięcy polska waluta umocniła się do euro o 2,7% (z poziomu 4,22 na koniec września 2009 r. do 4,11 na koniec grudnia ub. r.), a wobec dolara amerykańskiego o 1,2% (z poziomu 2,89 na koniec września do 2,85 na koniec grudnia).

Stopa zmian cen (r/r) w%

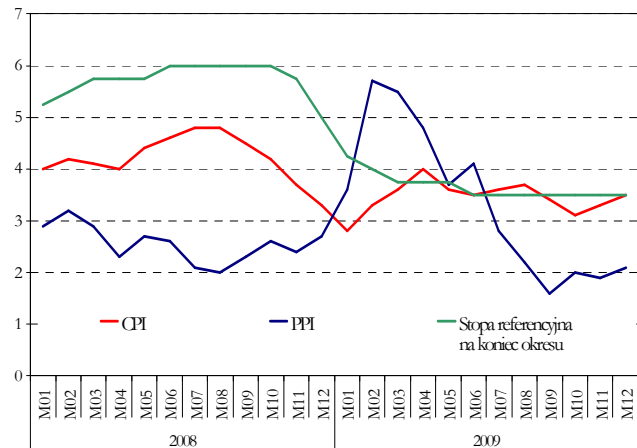


Inflacja CPI w 2009 r. utrzymywała się w pobliżu górnej granicy dopuszczalnych odchyśleń od celu inflacyjnego.

Wg danych GUS dynamika cen konsumpcyjnych (CPI) w IV kwartale 2009 r. wyniosła 3,3% r/r (wobec 3,5% w III kwartale), kształtując się, podobnie jak przez większą część 2009 r., w okolicach górnej granicy dopuszczalnego odchylenia od celu inflacyjnego. Największy wpływ na poziom inflacji w IV kwartale ub.r. miały podwyżki cen energii (o 5,6% r/r), wynikające z kształtowania się cen surowców energetycznych na rynkach światowych i z decyzji URE. Ceny usług wzrosły w tym okresie o 3,8%, a żywności i napojów bezalkoholowych o 3,3%. Znacznie niższa była natomiast dynamika cen towarów (1,8%). Wg danych NBP dynamika inflacji bazowej po wyłączeniu cen żywności i energii wyniosła w grudniu 2009 r. 2,6% r/r, wobec 2,9% na koniec III kwartału.

Średnio w 2009 r. wzrost cen konsumpcyjnych wyniósł 3,5% (wobec 4,2% rok wcześniej).

Stopa zmian cen (r/r) oraz stopa referencyjna w%



RPP utrzymała stopy procentowe bez zmian

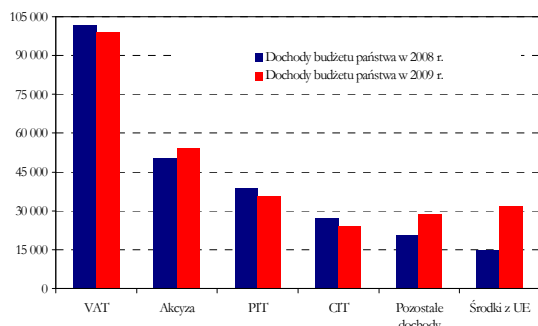
Według danych GUS roczne tempo wzrostu cen przemysłowych w IV kwartale 2009 r. wyniosło 2,0% r/r (wobec 2,2% r/r w III kwartale). Spowolnienie gospodarcze oraz aprecjacja złotego wpłynęły na spadek cen przetwórstwa przemysłowego, które były o 0,8% niższe niż przed rokiem. Natomiast najbardziej w tym okresie wzrosły ceny górnictwa i wydobywania (o 20,0% r/r). Średnio w całym 2009 r. wzrost cen przemysłowych wyniósł 3,4% (wobec 2,2% rok wcześniej).

W IV kw. 2009 r. - podobnie jak w kwartale poprzednim - sygnały stopniowej poprawy aktywności gospodarczej oraz relatywnie wysoki poziom inflacji bazowej, przesądziły o nieobniżeniu przez RPP stóp procentowych i pozostawieniu ich na niezmiennym poziomie. W rezultacie główna stopa procentowa - stopa referencyjna na koniec grudnia ub. r. wyniosła 3,5%.

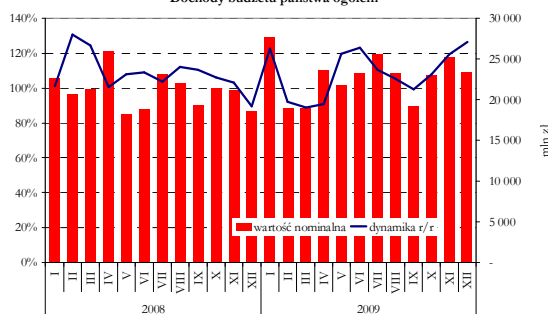
2. Budżet państwa

2.1. Dochody budżetu państwa w 2009 r.

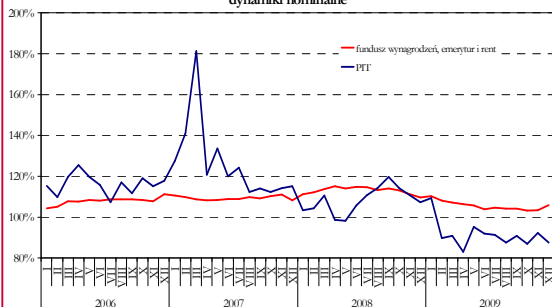
Dochody budżetu państwa w 2008 r. i 2009 r.
w mln zł



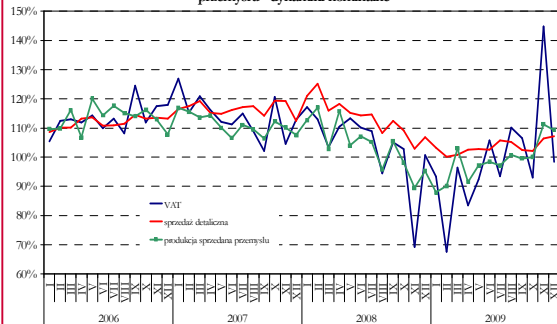
Dochody budżetu państwa ogółem



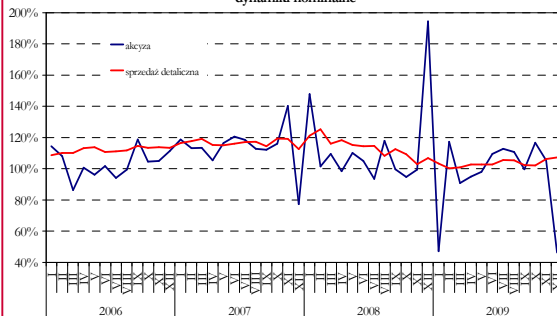
Dochody z podatku PIT(-) i fundusz wynagrodzeń w sektorze przedsiębiorstw, emerytur i rent dynamiki nominalne



Dochody z podatku VAT(-), sprzedaż detaliczna i produkcja sprzedana przemysłu - dynamiki nominalne



Dochody z akcyzy(-) i sprzedaż detaliczna dynamiki nominalne



Według szacunkowych danych o wykonaniu budżetu, **dochody budżetu państwa w 2009 r.** wyniosły ok. 274,4 mld zł (100,5% planu) i były wyższe od wykonania dochodów w 2008 r. o 8,2% (o 20,8 mld zł). Niższe w porównaniu z 2008 r. odnotowano wpływy z VAT i podatków dochodowych.

Dochody z podatku CIT wyniosły ok. 24,2 mld zł i były niższe od wykonania dochodów w 2008 r. o 11,0% (3,0 mld zł). Głównym czynnikiem odpowiedzialnym za spadek wpływów z CIT było spowolnienie tempa wzrostu gospodarczego. Produkcja sprzedana przemysłu w okresie XII 2008-XII 2009 r. obniżyła się nominalnie o 3,1% r/r.

Według GUS wynik finansowy brutto przedsiębiorstw niefinansowych w pierwszych trzech kwartałach 2009 r. wyniósł 73,0 mld zł, wobec 79,4 mld zł przed rokiem (spadek o 9,1%). Pogorszenie wyniku finansowego było spowodowane głównie większymi stratami, które wzrosły w tym okresie o 46,4% r/r. Należy także zauważyć, że dodatnie saldo rozliczenia rocznego CIT (tj. różnica pomiędzy kwotami do zapłaty a nadpłatami) w porównaniu do rozliczenia za 2007 r. (dokonanego w 2008 r.) było w br. niższe o 1,2 mld zł.

Dochody z podatku PIT wyniosły ok. 35,7 mld zł i były niższe od wykonania dochodów w 2008 r. o 7,7% (3,0 mld zł). Należy zaznaczyć, że w 2009 r. obowiązywała nowa, korzystniejsza dla podatników, skala podatkowa. Jednakże wzrost funduszu wynagrodzeń w sektorze przedsiębiorstw oraz emerytur i rent (w okresie XII 2007-XI 2008 / XII 2008-XI 2009 o 5,8%) spowodował, że realizacja wpływów z podatku płacowego według skali podatkowej w 2009 r. była niższa tylko o 5,2% r/r.

Wpływy z 19% podatku opłacanego przez osoby prowadzące działalność gospodarczą były niższe o 9,8% r/r, czyli kształtowały się podobnie jak wpływy z CIT, które w 2009 r. obniżyły się o 11,0% r/r.

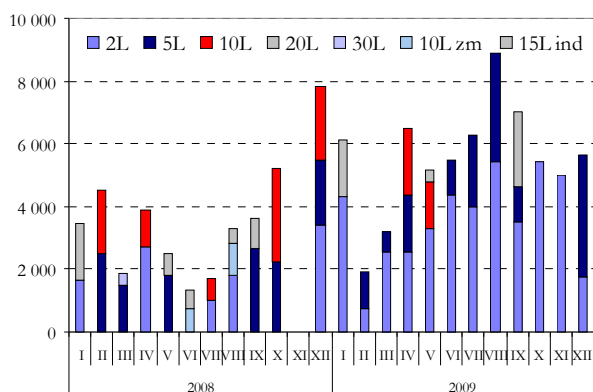
Dochody z podatku VAT wyniosły 99,2 mld zł. Wpływy z VAT w 2009 r. stanowiły 97,5% uzyskanych w 2008 roku. Od czerwca 2009 r. można było zaobserwować stały wzrost dynamiki nominalnej r/r dochodów z VAT w ujęciu narastającym (po czerwcu dynamika wyniosła 90,6% r/r). Jest to związane z poprawą warunków makroekonomicznych i wygaszenia efektu skrócenia terminu dokonywania zwrotów. Realne tempo wzrostu PKB w III i IV kw. było coraz wyższe i wyniosło odpowiednio 1,7% r/r i 3,1% r/r, wobec 1,1% w II kw. Do obniżenia kasowych wpływów z VAT bezpośrednio przyczynił się zaobserwowany w 2009 r. znaczący spadek importu (dynamika realna 85,7% r/r) - najniższa dynamika importu wystąpiła w II kw. - 80,1% r/r. Istotne znaczenie ma również to, że w 2009 r. sprzedaż detaliczna rosła dużo wolniej niż w poprzednim roku. Wyraźnie wyższa była jednakże dynamika sprzedaży w przypadku dóbr mniej wrażliwych na wahania koniunkturalne, tj. m. in. dóbr w grupie „żywność, napoje, wyroby tytoniowe”, które są opodatkowane niższą stawką VAT.

Dochody z podatku akcyzowego wyniosły ok. 54,2 mld zł i były wyższe od wykonania dochodów w 2008 r. o 7,3% (3,7 mld zł). Wysokie dochody z akcyzy w 2009 r. są wynikiem dodatniego tempa wzrostu sprzedaży detalicznej, zwłaszcza w grupie „żywność, napoje i wyroby tytoniowe”. Największy wpływ na kształtowanie się podatku akcyzowego miały stosunkowo wysokie (w warunkach spowolnienia gospodarczego) dochody z akcyzy od paliw (wzrost o 1,9% r/r) oraz wysokie dochody od wyrobów tytoniowych (wzrost o 19,3% r/r), od wyrobów spirytusowych (wzrost o 8,7% r/r) oraz piwa (wzrost o 6,4% r/r) – wszystkie dane mają charakter szacunkowy. Wysokość dochodów z akcyzy od trzech ostatnich wyrobów była w dużej mierze zdeterminowana wzrostem stawek podatkowych. Duże wahania wpływów z akcyzy na przełomie lat były spowodowane wpływami z akcyzy od papierosów.

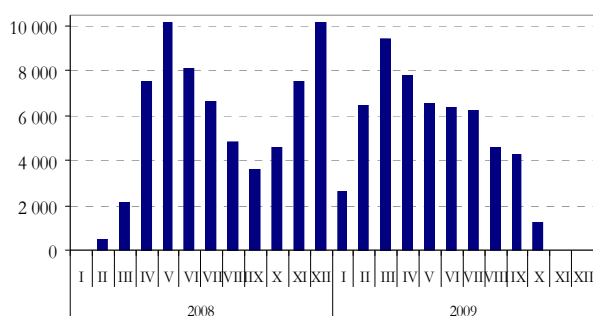
Dochody ze środków z Unii Europejskiej i innych źródeł niepodlegających zwrotowi wyniosły 32,2 mld zł. W stosunku do wykonania w 2008 r. dochody były wyższe o 17,4 mld zł (o 117,9%). **Pozostałe dochody** w omawianym okresie wyniosły 28,9 mld zł i były wyższe od wykonania dochodów w 2008 r. o 39,7% (o 8,2 mld zł). **Dochody z dywidend** w 2009 r. były w porównaniu do 2008 r. prawie trzykrotnie wyższe i wyniosły ok. 7,9 mld zł. Wpłaty z zysku przedsiębiorstw państwowych były w 2009 r. niższe o ok. 0,2 mld zł.

2.2. Potrzeby pożyczkowe budżetu państwa i ich finansowanie w okresie styczeń-grudzień 2009 r.

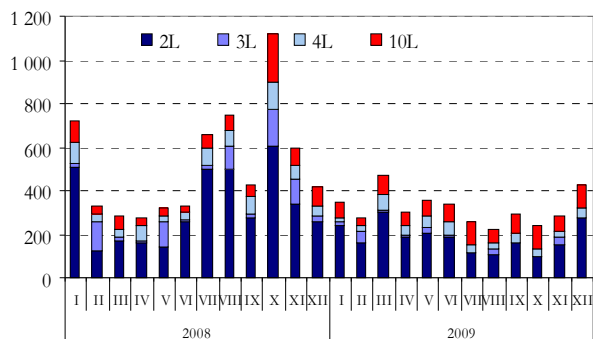
Sprzedaż obligacji na przetargach
Wartość nominalna, w mln zł



Sprzedaż bonów
Wartość nominalna, w mln zł



Sprzedaż obligacji detalicznych
Wartość nominalna, w mln zł



w mld zł

			nowelizacja' 09	I-XII' 09	I-XII' 09/nowelizacja
POTRZEBY POŻYCZKOWE BRUTTO	POTRZEBY POŻYCZKOWE NETTO	1. Deficyt	-27,2	-23,8	87,5%
		2. Transfery do OFE	-22,3	-21,1	94,7%
		3. Prefinansowanie	-1,8	-4,4	236,6%
		4. Pozostałe	-2,4	-7,9	323,3%
		5. Prywatyzacja netto	2,7	0,6	20,7%
		RAZEM	-51,0	-56,6	110,9%
	WYKUP DŁUGU	1. Krajowego	-93,2	-93,3	100,1%
		2. Zagranicznego	-13,3	-13,2	99,6%
		RAZEM	-106,5	-106,5	100,1%
	POZOSTAŁE			-5,7	-0,9
RAZEM			-163,2	-164,0	100,5%

w mld zł

			nowelizacja' 09	I-XII' 09	I-XII' 09/nowelizacja
FINANSOWANIE BRUTTO	1. Krajowe		133,3	133,2	99,9%
	2. Zagraniczne		29,8	36,2	121,5%
	3. Zmiana stanu środków złotych		0,0	-3,9	
	4. Zmiana stanu środków walutowych		0,0	-1,5	
RAZEM			163,2	164,0	100,5%

w mld zł

	XII' 09
1. Złotowych	10,5
2. Walutowych	12,4
RAZEM	22,9

Stan środków na rachunkach będących w dyspozycji Ministra Finansów

Poziom środków znajdujących się na rachunkach będących w dyspozycji Ministra Finansów na koniec grudnia 2009 r. wyniósł 22,9 mld zł (środki złotowe: 10,5 mld zł, środki walutowe: 12,4 mld zł).

W 2009 r. budżet państwa zanotował deficyt w wysokości 23,8 mld zł (wobec deficytu 24,3 mld zł w 2008 r.). Poza deficytem do sfinansowania pozostawały następujące potrzeby pożyczkowe budżetu netto:

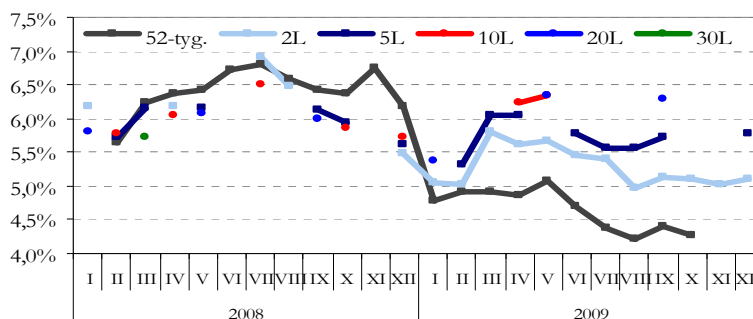
- środki do otwartych funduszy emerytalnych (21,1 mld zł),
- pozostałe (7,9 mld zł, w tym pożyczka dla ZUS 5,5 mld zł),
- ujemne saldo prefinansowania (4,4 mld zł).

Wykupy długu wyniosły 106,5 mld zł, z czego: krajowego 93,3 mld zł (obligacje hurtowe - 42,4 mld zł, bony - 47,9 mld zł, obligacje detaliczne - 3,1 mld zł) i 13,2 mld zł zagranicznego. Ponadto wykupiono obligacje zapadające w 2010 r. oraz 2016 r. i 2018 r. o łącznej wartości 9,5 mld zł. Oznaczało to ukształtowanie się potrzeb pożyczkowych brutto w omawianym okresie (potrzeby netto, wykupy długu oraz pozostałych - wynikających z rozliczenia środków unijnych) na poziomie 164,0 mld zł.

Finansowanie potrzeb pożyczkowych brutto odbywało się w głównej mierze ze sprzedaży skarbowych papierów na rynku krajowym (133,2 mld zł) i pochodziło z emisji obligacji hurtowych na przetargach sprzedaży oraz na przetargach zamiany (łącznie 84,0 mld zł), bonów (45,4 mld zł) oraz obligacji detalicznych (3,9 mld zł). Na rynkach zagranicznych pozyskiwane środki pochodziły z emisji obligacji nominowanych w euro (2,7 mld EUR), dolarach (3,5 mld USD), frankach (0,8 mld CHF) i jenach (44,8 mld JPY) oraz kredytów zaciąganych w międzynarodowych instytucjach finansowych (2,6 mld EUR).

W IV kw 2009 r. rynki finansowe pozostawały pod znaczącym wpływem oznak poprawy globalnej koniunktury gospodarczej i wychodzenia z kryzysu (wzrost PKB w USA, strefie euro) okresowo osłabianym informacjami o problemach z wypłacalnością funduszu w Dubaju oraz problemach fiskalnych krajów Europy i obniżeniem ratingu Grecji. W efekcie miała miejsce aprecjacja złotego oraz stabilizacja rentowności krótkoterminowych SPW, przy nieznacznym wzroście rentowności instrumentów dłuższych. Finansowanie na rynku krajowym odbywało się głównie w sektorze inwestorów zagranicznych (7,3 mld zł) oraz bankowym (3,4 mld zł). Natomiast z sektora pozabankowego nastąpił odpływ SPW (10,4 mld zł).

Rentowność skarbowych papierów wartościowych. Rynek pierwotny



2.3. Szacunkowe wykonanie budżetu państwa w okresie styczeń - grudzień 2009 r.

Wyszczególnienie	Wykonanie w okresie	% Wykonania	Ustawa budżetowa	Wykonanie w okresie	% Wykonania	I - XII 2009 /
	I - XII 2008 r.	2008r.	na 2009 r.	I - XII 2009 r.	2009r.	I - XII 2008
	w mln zł	%	w mln zł	w mln zł	%	%
Dochody, w tym :	253 547,3	89,9	272 911,5	274 366,6	100,5	108,2
podatki pośrednie	153 677,7	93,2	147 462,0	154 996,0	105,1	100,9
podatek CIT	27 159,7	100,0	24 000,3	24 179,6	100,7	89,0
podatek PIT	38 658,5	106,9	34 350,0	35 691,7	103,9	92,3
środki z UE	14 739,0	41,8	41 763,5	32 118,1	76,9	217,9
Wydatki, w tym:	277 893,5	89,9	300 097,8	298 156,6	99,4	107,3
obsługa długu krajowego	19 994,7	91,4	25 563,9	25 552,5	100,0	127,8
obsługa zadłużenia zagranicznego	5 122,0	87,9	6 677,0	6 675,2	100,0	130,3
składka płacona do budżetu UE	12 213,2	100,0	13 403,9	13 403,9	100,0	109,7
dotacje dla FER	14 867,9	98,1	15 705,4	15 705,4	100,0	105,6
dotacje dla FUS	33 230,0	100,0	30 503,3	30 503,3	100,0	91,8
subwencje ogólne dla jst	40 667,4	100,0	45 303,7	45 303,6	100,0	111,4
Deficyt (-) / Nadwyżka (+)	-24 346,2	89,9	-27 186,3	-23 790,0	87,5	97,7

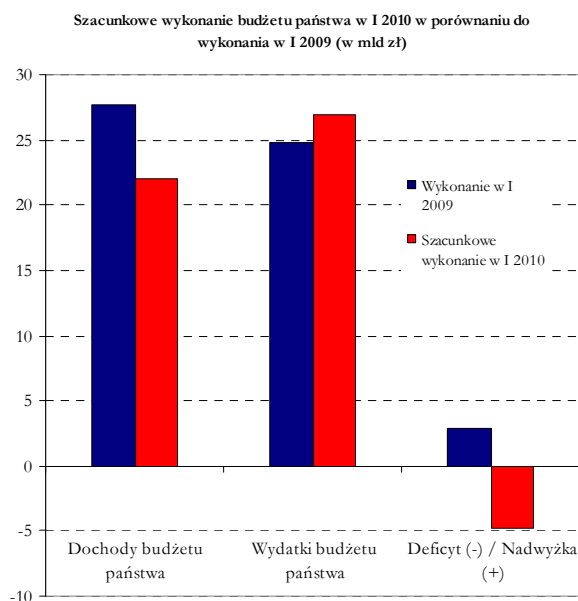
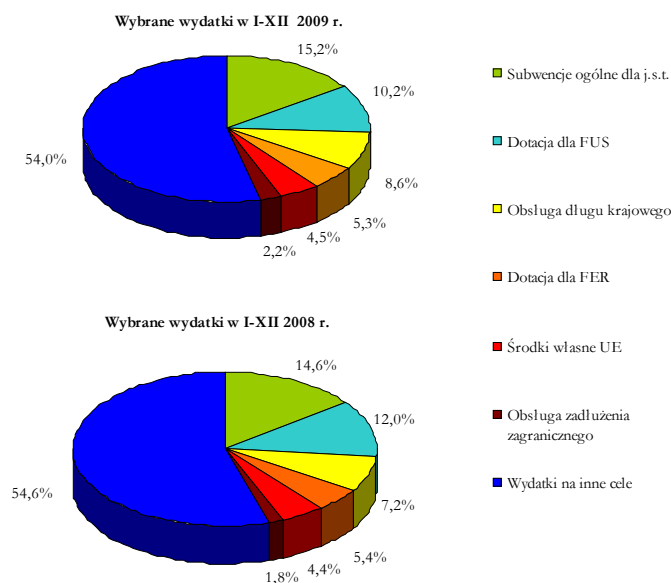
Zgodnie z szacunkowym wykonaniem budżetu państwa, w okresie styczeń-grudzień 2009 r. odnotowano deficyt budżetowy w wysokości 23.790,0 mln zł, a w analogicznym okresie roku 2008 deficyt budżetowy wyniósł 24.346,2 mln zł. W 2009 r. dochody były wyższe o 8,2%, a wydatki o 7,3% w stosunku do analogicznego okresu 2008 r.

Dane ostateczne z wykonania budżetu państwa za okres I-XII 2009 r. będą dostępne w terminie konstytucyjnym tj. w ciągu 5 miesięcy od zakończenia roku budżetowego (art. 226 Konstytucji Rzeczypospolitej Polskiej z 2 kwietnia 1997 r.).

Wyszczególnienie	Wykonanie w styczniu	% Wykonania	Ustawa budżetowa	Wykonanie w styczniu	% Wykonania	I 2010 /
	2009 r.	2009r.	na 2010 r.	2010 r.	2010r.	I 2009
	w mln zł	%	w mln zł	w mln zł	%	%
Dochody, w tym :	27 743,8	9,2	249 006,6	22 050,3	8,9	79,5
podatki pośrednie	22 329,2	12,5	160 840,0	17 273,2	10,7	77,4
podatek CIT	375,7	1,1	26 300,0	382,3	1,5	101,8
podatek PIT	2 969,7	7,4	36 085,0	2 604,1	7,2	87,7
środki z UE	215,8	0,6	3 370,4	1,2	0,0	0,6
Wydatki, w tym:	24 825,8	7,7	301 220,8	26 891,8	8,9	108,3
obsługa długu krajowego	1 326,5	5,0	26 592,1	1 294,6	4,9	97,6
obsługa zadłużenia zagranicznego	1 222,6	19,8	8 276,4	1 200,3	14,5	98,2
składka płacona do budżetu UE	1 159,3	9,4	14 082,1	1 363,7	9,7	117,6
dotacje dla FER	1 173,2	7,4	15 445,6	1 122,0	7,3	95,6
dotacje dla FUS	1 404,5	4,5	37 923,7	5 655,0	14,9	402,6
subwencje ogólne dla jst	6 073,3	13,4	47 184,5	6 322,2	13,4	104,1
Deficyt (-) / Nadwyżka (+)	2 918,0	-	-52 214,2	-4 841,5	9,3	-

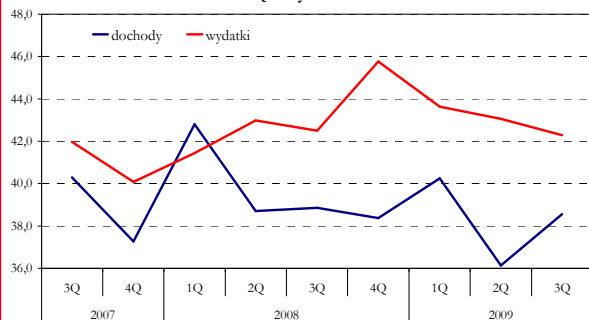
4.3. Szacunkowe wykonanie budżetu państwa w styczniu 2010 r.

Zgodnie z szacunkowym wykonaniem budżetu państwa, w styczniu 2010 r. deficyt budżetowy wyniósł 4.841,5 mln zł, a w analogicznym okresie roku 2009 wystąpiła nadwyżka budżetowa w wysokości 2.918,0 mln zł. W styczniu 2010 r. dochody były niższe o 20,5%, a wydatki były wyższe o 8,3% w stosunku do analogicznego okresu 2009 r.

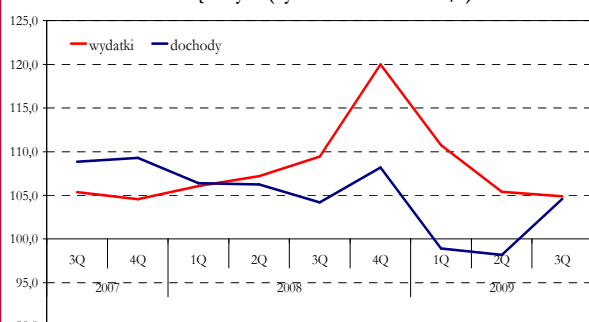


3. Sektor instytucji rządowych i samorządowych wg ESA'95 w III kwartale 2009 r.

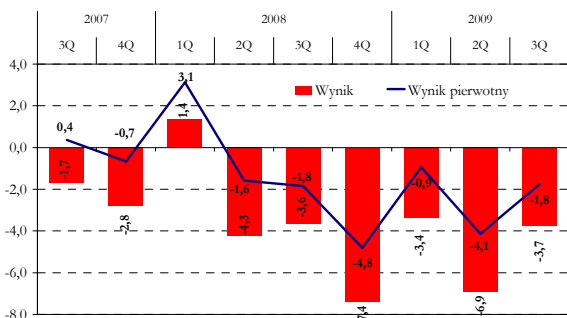
Dochody i wydatki sektora instytucji rządowych i samorządowych w % PKB



Dochody i wydatki sektora instytucji rządowych i samorządowych (dynamika nominalna r/r)



Wynik sektora instytucji rządowych i samorządowych w % PKB



Kategorie ESA'95	III 2008		III 2009		III 2009/ III 2008
	mln zł	struktura	mln zł	struktura	
Dochody ogółem	122 215	100,0%	127 827	100,0%	104,6
Podatki	71 084	58,2%	70 938	55,5%	99,8
Składki na ubezpieczenia społeczne	34 044	27,9%	39 151	30,6%	115,0
Pozostałe	17 087	13,9%	17 738	13,9%	103,8
Wydatki ogółem	133 661	100,0%	140 199	100,0%	104,9
Koszty pracy	30 298	22,7%	31 958	22,8%	105,5
Zużycie pośrednie	19 218	14,4%	18 571	13,2%	96,7
Świadczenia socjalne	51 018	38,3%	55 839	39,8%	109,4
Ciżebki	5 646	4,2%	6 519	4,6%	115,5
Dotacje	1 229	1 190	0,8%	96,8	
Akumulacja	13 573	10,1%	16 779	12,0%	123,6
Pozostałe	12 689	9,5%	9 343	6,7%	73,6
Wynik	-11 446		-12 372		
Spójnie	56 911		59 572	42,5	104,7

Dochody

W III kw. 2009 r. udział dochodów ogółem wyniósł 38,6% PKB i w porównaniu do analogicznego okresu roku poprzedniego zmniejszył się o 0,3 pkt. proc.

Wzrost dochodów w III kw. 2009 r. w stosunku do analogicznego okresu roku poprzedniego wynikał głównie z wyższych wpływów ze składek na ubezpieczenia społeczne (o 15% r/r w III kw.). Po raz kolejny wzrost składek był wyższy od nominalnego wzrostu funduszu wynagrodzeń w gospodarce narodowej (ok. 3,6% r/r w III kw.).

Dochody z tytułu podatków w III kw. br. pozostały stabilne w stosunku do analogicznego okresu roku poprzedniego. Niższe wpływy z podatków od dochodu i majątku (spadek o ok. 14,3% r/r) zostały zrównoważone wyższymi dochodami z podatków od produkcji i importu (wzrost o ok. 8,7% r/r.).

Obniżenie dochodów z PIT należy wiązać ze zmianą skali podatkowej od początku 2009 r. oraz niekorzystną sytuacją na rynku pracy.

Z kolei jeśli chodzi o CIT, głównym czynnikiem odpowiedzialnym za spadek wpływów było obniżenie tempa wzrostu gospodarczego.

W przypadku podatków pośrednich, znaczący wzrost wpływów został wypracowany przede wszystkim dzięki wysokim dochodom z akcyzy na papierosy, na co wpływ miało wprowadzenie od czerwca 2009 r. nowych znaków akcyzy.

Wydatki

W III kw. 2009 r. udział wydatków ogółem wyniósł 42,3% PKB i w porównaniu do analogicznego okresu roku poprzedniego zmniejszył się o 0,2 pkt. proc.

Wzrost wydatków ogółem w III kw. 2009 r. w stosunku do analogicznego okresu roku poprzedniego wynikał przede wszystkim z utrzymującym się wysokim dwucyfrowym wzrostem nakładów inwestycyjnych. Za taką wysoką dynamikę wydatków odpowiadał przede wszystkim wzrost nakładów inwestycyjnych w JST (w ujęciu kasowym w III kw. 2009 r. wzrost o ponad 60% r/r). Warto podkreślić, że pomimo tego wzrostu, w całej gospodarce nastąpił spadek nakładów brutto na środki trwałe w III kw. 2009 r. Podobnie jak w II kw. kontynuowane były tendencje odnośnie, do wysokiej dynamiki świadczeń socjalnych (wzrost bezrobocia) oraz spadku wydatków na zużycie pośrednie (oszczędności w zakresie zakupów). Koszty pracy rosły w tempie zbliżonym do wzrostu wynagrodzeń w gospodarce narodowej. Odnotowano wysoką dynamikę wydatków na obsługę długu (wzrost o 15,5 % r/r).

Wynik

Sektor instytucji rządowych i samorządowych zanotował w III kw. 2009 r. wynik na poziomie -12,4 mld zł, tj. -3,7% PKB, co oznacza, że w III kw. nastąpił znaczący spadek deficytu w stosunku do poprzedniego kwartału.

Pomimo spadku deficytu sektora w III kw. br. sytuacja fiskalna cały czas pozostaje zdeterminowana przez niekorzystną strukturę wzrostu gospodarczego, co w połączeniu z reformami strukturalnymi obniżającymi dochody podatkowe utrudni ograniczenie deficytu w kolejnych kwartałach.

Nota metodologiczna

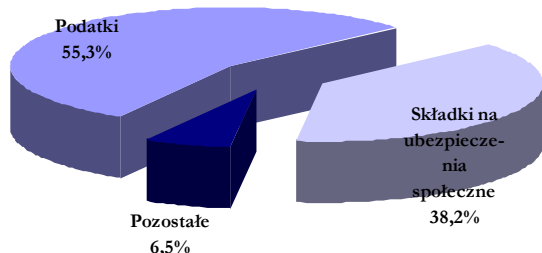
ESA'95 jest spójnym systemem statystycznym, który zawiera jednolite dla wszystkich państw członkowskich UE zasady rejestracji przepływów i stanów oraz wyznacza granice sektorów gospodarki, w tym sektora instytucji rządowych i samorządowych.

Wg metodologii ESA'95 wszystkie transakcje są prezentowane memoriałowo (w momencie zaistnienia zdarzenia ekonomicznego). Jedynie memoriałowe podatki i składki na ubezpieczenia społeczne są wykazywane w wysokości możliwej do ściągnięcia.

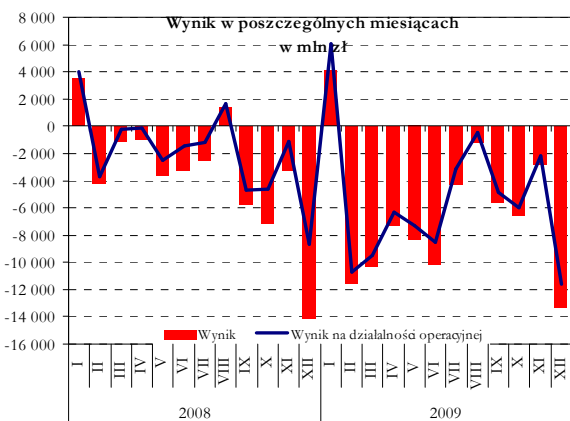
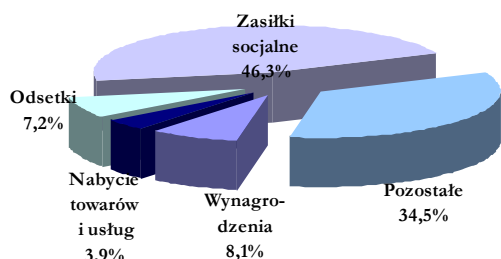
Więcej na: http://epp.eurostat.ec.europa.eu/portal/page?_pageid=2373,47631312,2373_58674363&_dad=portal&_schema=PORTAL

4. Szczebel centralny wg GFSM2001 w okresie styczeń - grudzień 2009 r.

Struktura wpływów pieniężnych z działalności operacyjnej w okresie I-XII 2009 r.



Struktura płatności kasowych na działalność operacyjną w okresie I-XII 2009 r.



Wpływy pieniężne z działalności operacyjnej

Wpływy pieniężne z działalności operacyjnej skonsolidowanego szczebla centralnego w okresie I-XII 2009 r. uległy zwiększeniu o 3,9 mld zł, tj. o 1,0% r/r. Złożył się na to znaczący wzrost wpływów ze składek na ubezpieczenie społeczne (o 8,3 mld zł, tj. o 5,9%) oraz spadek wpływów z podatków (o 4,2 mld zł, tj. o 1,9%), w tym: z podatku dochodowego od przedsiębiorstw i od osób fizycznych (po 3,0 mld zł) oraz w podatku od towarów i usług (o 2,6 mld zł), podczas gdy podatek akcyzowy wzrósł (o 3,8 mld zł). Dynamika podatków determinowana była sytuacją gospodarczą oraz przez efekty wprowadzonych w 2009 r. zmian systemowych, podczas gdy wzrost wpływów ze składek był wynikiem wzrostu funduszu wynagrodzeń oraz emerytur i rent. Nieznacznie zmniejszyły się też pozostałe wpływy (o 0,3 mld zł, tj. o 1,0%), jednak w strukturze tych wpływów nastąpiły istotne zmiany: zmniejszyły się środki z UE, których ostatecznym beneficjentem były jednostki budżetowe oraz wzrosły dochody z własności, w tym z dywidend aż o 5 mld zł.

Płatności kasowe na działalność operacyjną

Płatności kasowe na działalność operacyjną skonsolidowanego szczebla centralnego w IV kwartałach 2009 r. uległy zwiększeniu w porównaniu do analogicznego okresu roku ubiegłego o 45,8 mld zł, tj. o 11,1%. Wzrosły wszystkie kategorie płatności. Największy wzrost odnotowano w zasiłkach socjalnych (o 22,3 mld zł, tj. o 11,8%). Najwięcej (o 15,9 mld zł) wzrosły świadczenia z FUS, co wynikało głównie ze wzrostu w omawianym okresie (o ok. 121 zł) przeciętnej wysokości świadczenia emerytalno-rentowego oraz wyższej (o 126 tys. osób) przeciętnej miesięcznej liczby świadczeniobiorców. W mniejszym stopniu (o 3,9 mld zł) wzrosły świadczenia zdrowotne finansowane przez NFZ oraz – w związku ze wzrastającym bezrobociem – świadczenia z Funduszu Pracy (o 2,8 mld zł). Znacznie wzrosły też wydatki pozostałe (o 11,7 mld zł, tj. o 8,0%), wśród których dominował wzrost dotacji do innych jednostek sektora. Największą dynamikę wzrostu wykazały płatności na obsługę długu publicznego (o 21,3%).

Nabycie netto niefinansowych aktywów było niższe od nabycia netto z analogicznego okresu roku ubiegłego o 5,6 mld zł, tj. o 30,5%.

W wyniku znacznie wyższych płatności kasowych skonsolidowanego szczebla centralnego przeznaczonych na działalność operacyjną w porównaniu do wpływów z tej działalności w okresie I-XII 2009 r. wystąpił **niedobór środków pieniężnych netto z działalności operacyjnej** w wysokości 64,5 mld zł. W analogicznym okresie roku ubiegłego niedobór tych środków wyniósł 22,6 mld zł.

Dla skonsolidowanego szczebla centralnego rok 2009 zakończył się **deficytem** w wysokości 77,3 mld zł wobec deficytu w wysokości 40,9 mld zł w roku 2008. Na wzrost deficytu o 36,4 mld zł wpłynęły: wyższy deficyt w budżecie państwa (o 16,1 mld zł) oraz przejście z nadwyżki do deficytu w FUS (zmiana o 12,8 mld zł), w NFZ (zmiana o 4,2 mld zł) i w Funduszu Pracy (zmiana o 4,0 mld zł). Odwrótny trend zanotowano w FER, który przeszedł z deficytu do nadwyżki (zmiana o 0,8 mld zł).

Kategorie GFSM2001	styczeń-grudzień 2008						styczeń-grudzień 2009 r.							
	budżet państwa	FER	FUS	F. Pracy	NFZ	konsekcja konsolidacja	podsektor centralny	budżet państwa	FER	FUS	F. Pracy	NFZ	konsekcja konsolidacja	podsektor centralny
1. Wpływy pieniężne	244 375	16 192	136 631	9 097	52 095	-69 671	388 719	239 411	17 062	139 594	10 325	56 317	-70 111	392 598
podatki	221 250	0	0	0	0	0	221 250	217 089	0	0	0	0	0	217 089
składki na ubezpieczenie społeczne	0	1 256	81 703	8 767	49 960	0	141 686	0	1 327	86 568	8 790	53 304	0	149 989
pozostałe	23 125	14 936	54 928	330	2 135	-69 671	25 783	22 322	15 735	53 026	1 535	3 013	-70 111	25 520
2. Płatności kasowe	272 414	16 919	136 053	5 717	49 907	-69 671	411 339	289 283	17 026	151 816	10 964	58 166	-70 111	457 144
wynagrodzenia (łącznie ze składkami)	32 779	0	0	0	311	0	33 090	36 577	0	0	0	392	0	36 969
nabycie towarów i usług	14 547	0	704	253	247	0	15 751	17 002	0	452	242	138	0	17 834
odsetki	27 226	0	0	0	5	0	27 231	33 014	0	24	0	0	0	33 038
zasiłki socjalne	19 765	13 769	131 999	2 811	20 859	0	189 203	19 174	14 043	147 922	5 620	24 766	0	211 525
pozostałe	178 097	3 150	3 350	2 653	28 485	-69 671	146 064	183 516	2 983	3 418	5 102	32 870	-70 111	157 778
3. Środki pieniężne netto z działalności operacyjnej (1-2)	-28 039	-727	578	3 380	2 188	0	-22 620	-49 872	36	-12 222	-639	-1 849	0	-64 546
4. Nabycie netto niefinansowych aktywów	18 198	0	0	35	71	0	18 304	12 492	0	0	41	197	0	12 730
5. Wynik (3-4)	-46 237	-727	578	3 345	2 117	0	-40 924	-62 364	36	-12 222	-680	-2 046	0	-77 276

Nota metodologiczna

Metodologia GFSM2001 została opracowana przez Międzynarodowy Fundusz Walutowy i obowiązuje od roku 2001. Według niej sektor instytucji rządowych i samorządowych składa się ze szczebli:

- centralnego (obejmującego budżet państwa, jednostki pozabudżetowe budżetu państwa, fundusze ubezpieczeń społecznych),
- lokalnego (obejmującego budżety jednostek samorządu terytorialnego, jednostki pozabudżetowe samorządu terytorialnego).

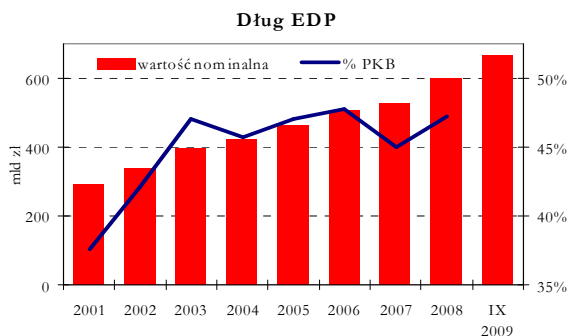
Dane miesięczne wykorzystywane do opracowania *Informacji* obejmują niepełny szczebel centralny (wydatki podmiotów objęte sprawozdawczością stanowią ponad 96% wydatków skonsolidowanego sektora centralnego) i prezentowane są w ujęciu kasowym po dokonaniu konsolidacji transferów wewnętrznych. Dane miesięczne nie sumują się na dane roczne.

Więcej na: <http://www.mf.gov.pl/dokument.php?const=5&dzial=274&id=117892>

Zgodnie z metodologią GFSM2001 **dane roczne** dla sektora instytucji rządowych i samorządowych prezentowane są w ujęciu memoriałowym oraz po skonsolidowaniu transferów wewnętrznych, czyli dokonaniu konsolidacji wewnętrznej i międzyszczeblowej.

5. Dług

5.1. Dług publiczny w okresie I - IX 2009 roku



Dług sektora instytucji rządowych i samorządowych (EDP)

Dług sektora instytucji rządowych i samorządowych (EDP) stanowi jeden z elementów kryterium fiskalnego z Maastricht.

Na koniec września 2009 r. dług EDP wyniósł 667,7 mld zł, w tym:

- podsektora instytucji rządowych na szczeblu centralnym 636,7 mld zł,
- podsektora instytucji samorządowych na szczeblu lokalnym 30,9 mld zł,
- podsektor funduszy ubezpieczeń społecznych nie był zadłużony.

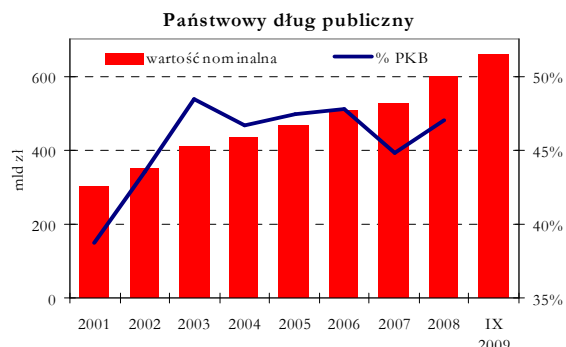
W porównaniu z końcem grudnia 2008 r. dług EDP wzrósł o 66,8 mld zł, tj. o 11,1%.

Największy udział w zadłużeniu EDP mają dłużne papiery wartościowe. Zadłużenie z tego tytułu wyniosło na koniec września 2009 r. 585,7 mld zł, zaś z tytułu kredytów i pożyczek 81,9 mld zł.

90,7% zadłużenia sektora instytucji rządowych i samorządowych stanowiły instrumenty o terminie zapadalności powyżej jednego roku.



Państwowy dług publiczny



Na koniec września 2009 r. zadłużenie sektora finansów publicznych, po wyeliminowaniu przepływów finansowych pomiędzy podmiotami należącymi do tego sektora (tj. po konsolidacji), wyniosło 659,8 mld zł (wzrost o 62,0 mld zł w stosunku do końca grudnia 2008 r.). Na zadłużenie całego sektora finansów publicznych złożyło się:

- zadłużenie podsektora rządowego 625,7 mld zł - wzrost o 58,8 mld zł, tj. o 10,4%,
- zadłużenie podsektora samorządowego 32,1 mld zł - wzrost 4,0 mld zł, tj. o 14,1%,
- zadłużenie podsektora ubezpieczeń społecznych 2,0 mld zł - spadek o 0,8 mld zł, tj. o 27,2%.

Zadłużenie sektora finansów publicznych przed konsolidacją na koniec III kwartału 2009 r. wyniosło 674,7 mld zł, w tym:

- zadłużenie podsektora rządowego 634,9 mld zł,
- zadłużenie podsektora samorządowego 37,8 mld zł,
- zadłużenie podsektora ubezpieczeń społecznych 2,0 mld zł.

Dominujący udział w państwowym dłużnym publicznym ma zadłużenie Skarbu Państwa.

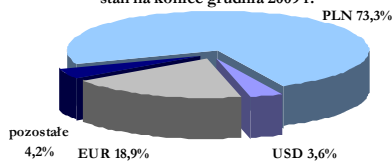


Wyszczególnienie	kryterium miejsca emisji stan na 30.IX.2009 r.		kryterium rezydenta stan na 30.IX.2009 r.	
	w mln zł	struktura w %	w mln zł	struktura w %
Państwowy dług publiczny	659.790	100,0%	659.790	100,0%
1. Dług krajowy	485.607	73,6%	419.364	63,6%
1.1. Dług z tytułu papierów wartościowych	459.821	69,7%	393.646	59,7%
1.2. Dług z tytułu kredytów i pożyczek	21.674	3,3%	21.674	3,3%
1.3. Pozostały dług	4.111	0,6%	4.044	0,6%
2. Dług zagraniczny	174.184	26,4%	240.426	36,4%
2.1. Dług z tytułu papierów wartościowych	133.162	20,2%	199.337	30,2%
2.2. Dług z tytułu kredytów i pożyczek	41.013	6,2%	41.013	6,2%
2.3. Pozostały dług	9	0,0%	76	0,0%

5.2. Dług Skarbu Państwa na koniec XII 2009 r.

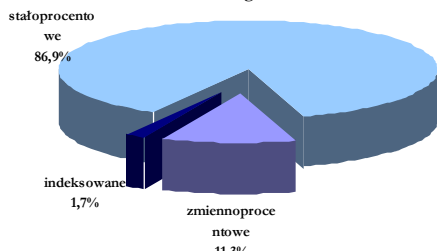
Struktura walutowa zadłużenia Skarbu Państwa

stan na koniec grudnia 2009 r.



Struktura zadłużenia Skarbu Państwa wg rodzaju oprocentowania

stan na koniec grudnia 2009 r.



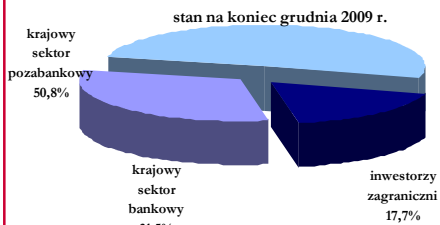
Struktura przedmiotowa krajowego zadłużenia Skarbu Państwa

stan na koniec grudnia 2009 r.



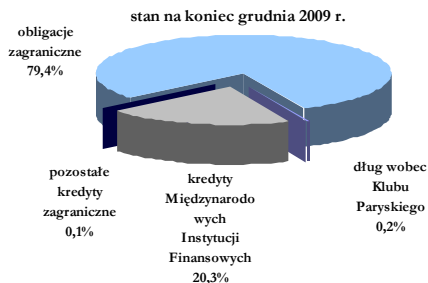
Struktura podmiotowa zadłużenia krajowego Skarbu Państwa

stan na koniec grudnia 2009 r.



Struktura przedmiotowa zagranicznego zadłużenia Skarbu Państwa

stan na koniec grudnia 2009 r.



Dług Skarbu Państwa

Dominujący udział w państwowym dźugie publicznym ma zadłużenie Skarbu Państwa (94,1% według stanu na koniec września 2009 r.). Na koniec grudnia 2009 r. zadłużenie Skarbu Państwa wyniosło 631.717 mln zł, w tym z tytułu: skarbowych papierów wartościowych, emitowanych w kraju i zagranicą łącznie 596.548 mln zł (tj. 94,4%), kredytów zagranicznych 34.708 mln zł (5,5%) oraz pozostałych tytułów dźuznych 460 mln zł (0,07%). W porównaniu z końcem grudnia 2008 r. zadłużenie Skarbu Państwa wzrosło o 61.771 mln zł, tj. o 10,8%. Było to głównie skutkiem finansowania potrzeb

	XII'08		XII'09		zmiana XII'09 – XII'08	
	w mln zł	struktura (w %)	w mln zł	struktura (w %)	w mln zł	w %
Dług Skarbu Państwa	569.946	100,0%	631.717	100,0%	61.771	10,8%
<i>kryterium miejsca emisji</i>						
dług krajowy	420.202	73,7%	462.944	73,3%	42.742	10,2%
dług zagraniczny	149.744	26,3%	168.773	26,7%	19.029	12,7%
<i>kryterium rezydenta</i>						
dług krajowy	373.545	65,5%	389.145	61,6%	15.600	4,2%
dług zagraniczny	196.401	34,5%	242.572	38,4%	46.171	23,5%

Struktura zadłużenia Skarbu Państwa

- Na zadłużenie krajowe Skarbu Państwa składają się przede wszystkim zobowiązania z tytułu wyemitowanych skarbowych papierów wartościowych. Instrumenty rynkowe stanowiły na koniec grudnia 2009 r. 97,8%, w tym obligacje 87,6% (na koniec grudnia 2008 r. udziały te wynosiły odpowiednio 97,9% i 85,9%).
- W strukturze zadłużenia zagranicznego Skarbu Państwa dominującą pozycję stanowiły obligacje skarbowe (79,4%). Udział kredytów zagranicznych ukształtował się na poziomie 20,6%. Wśród kredytów największy udział miały zobowiązania wobec Europejskiego Banku Inwestycyjnego (60,1% wszystkich kredytów zagranicznych), oraz wobec Banku Światowego (35,7%). Po spłacie w marcu br. ostatniej raty tzw. opcji B (683 mln EUR) w ramach Klubu Paryskiego pozostały tylko zobowiązania wobec Japonii, które stanowią 0,9% wartości wszystkich kredytów zagranicznych.
- Zgodnie ze strategią zarządzania dźugiem sektora finansów publicznych na lata 2010-12 podstawowym rynkiem finansowania potrzeb pożyczkowych budżetu państwa jest krajowy rynek finansowy, w związku z czym na koniec grudnia br. 73,3% zadłużenia SP stanowiły zobowiązania w walucie krajowej. 18,9% zadłużenia nominowane było w EUR. Pozostała część zadłużenia (7,8%) nominowana była w USD, CHF, JPY oraz GBP.
- W 2009 r. nastąpiło odwrócenie trendu spadkowego z roku 2008 zaangażowania inwestorów zagranicznych w krajowym dźugu SP. W omawianym okresie wzrosło ono o 25.938 mln zł, tj. o 46,4% do poziomu 81.813 mln zł. W 2009 r. odnotowano także wzrost (o 10.415 mln zł, tj. o 7,7%) zadłużenia Skarbu Państwa wobec krajowego sektora bankowego, które wyniosło na koniec grudnia 146.018 mln zł. Wzrosło także (o 6.389 mln zł, tj. o 2,8%) zadłużenie wobec podmiotów należących do krajowego sektora pozabankowego i wyniosło 235.112 mln zł (w tym portfele: funduszy emerytalnych stanowiły 49,6%, towarzystw ubezpieczeniowych - 24,0% oraz funduszy inwestycyjnych - 12,0%).

Zapadalność zadłużenia Skarbu Państwa

- W 2009 r. odnotowano wzrost nominalnej wartości dźugu zapadającego w przeciągu najbliższego roku (o 7.275 mln zł, tj. o 6,5%). Na zmianę wpływ miały z jednej strony zbliżające się terminy spłat kolejnych serii obligacji (PS0310, DS1110), a z drugiej strony zmniejszona emisja bonów skarbowych, wykup emisji zagranicznych o wartości 1,5 mld EUR, 400 mln CHF oraz 50 mld JPY i wyżej wspomniana spłata zobowiązań wobec Klubu Paryskiego. Udział zobowiązań o zapadalności do 1 roku spadł z 19,7% do 18,9%.
- Wzrost zobowiązań w pozostałych przedziałach zapadalności jest wynikiem kontynuacji sprzedaży obligacji długoterminowych.

	XII'08		XII'09		zmiana XII'09 – XII'08	
	w mln zł	struktura (w %)	w mln zł	struktura (w %)	w mln zł	w %
Łącznie spw i kredyty	569.167	100,0%	631.257	100,0%	62.091	10,9%
do 1 roku (włącznie)	112.051	19,7%	119.326	18,9%	7.275	6,5%
od 1 roku do 3 lat (włącznie)	142.363	25,0%	154.137	24,4%	11.774	8,3%
od 3 lat do 5 lat (włącznie)	100.138	17,6%	106.198	16,8%	6.060	6,1%
powyżej 5 lat	214.614	37,7%	251.596	39,9%	36.981	17,2%

ANEKS

PODSTAWOWE WSKAŹNIKI MAKROEKONOMICZNE

	jedn.	2008	2009	2008			2009		
				IVQ	IQ	IIQ	IIIQ	IVQ	
PROCESY REALNE									
PKB	% r/r	5,0	1,7	3,0	0,8	1,1	1,7	3,1	
Eksport	% r/r	7,1	-9,1	-3,2	-13,3	-13,9	-9,5	0,6	
Import	% r/r	8,0	-14,3	-2,5	-17,2	-19,9	-14,9	-4,9	
Popyt krajowy	% r/r	5,5	-0,9	3,1	-1,5	-2,1	-1,2	0,9	
Spożycie	% r/r	6,3	2,0	7,5	3,8	1,5	2,0	0,8	
- indywidualne	% r/r	5,9	2,3	5,7	3,3	1,7	2,2	2,0	
- publiczne	% r/r	7,5	1,2	13,8	5,7	0,9	1,5	-2,7	
Akumulacja	% r/r	2,9	-10,8	-6,0	-26,1	-15,1	-12,3	1,1	
- nakłady brutto na środki trwałe	% r/r	8,2	-0,3	4,5	1,0	-3,0	-1,5	1,6	
PKB w cenach bieżących	mld zł	1 273	1 342	350	314	326	332	370	
Produkcja sprzedana przemysłu *	% r/r	3,6	-3,2	-6,3	-10,0	-6,7	-1,3	5,5	
Produkcja budowlano-montażowa *	% r/r	12,1	3,7	2,7	3,1	0,5	9,0	4,8	
CENY									
Dynamika cen towarów i usług konsumpcyjnych	% r/r	4,2	3,5	3,8	3,3	3,7	3,5	3,3	
Dynamika cen produkcji sprzedanej przemysłu	% r/r	2,2	3,4	2,5	5,0	4,2	2,2	2,0	
Deflator PKB	% r/r	3,0	3,6	2,0	4,4	4,0	3,7	2,7	
WYNAGRODZENIA									
Dynamika realna:									
Przeciętne wynagrodzenie brutto w gospodarce narodowej	% r/r	5,6	1,9	2,9	3,3	0,7	1,3	1,4	
w tym: w sektorze przedsiębiorstw	% r/r	5,8	0,8	3,3	2,9	0,0	0,3	0,5	
Przeciętna emerytura i renta									
- z pozarolniczego systemu ubezpieczeń społecznych	% r/r	4,8	5,1	6,8	6,8	4,7	4,3	4,6	
- rolników indywidualnych	% r/r	1,2	2,6	2,6	3,2	2,3	2,5	2,6	
RYNEK PRACY									
Przeciętne zatrudnienie w gospodarce narodowej**	% r/r	4,9	-	2,9	0,2	-0,4	-0,9	-	
w tym: w sektorze przedsiębiorstw	% r/r	4,8	-1,2	3,9	0,1	-1,0	-1,8	-2,0	
Liczba zarejestrowanych bezrobotnych (koniec okresu)	tys. osób	1 474	1 893	1 474	1 759	1 659	1 716	1 893	
Stopa bezrobocia rejestrowanego (koniec okresu)	%	9,5	11,9	9,5	11,1	10,6	10,9	11,9	
KURS WALUTOWY									
PLN/USD (średnio w okresie)	PLN	2,41	3,12	2,20	3,44	3,27	2,94	2,83	
PLN/EUR (średnio w okresie)	PLN	3,52	4,33	3,31	4,49	4,45	4,20	4,18	
STOPY PROCENTOWE									
Stopy procentowe w ujęciu nominalnym									
- operacji otwartego rynku (średnio w okresie)	%	5,7	3,8	5,8	4,4	3,7	3,5	3,5	
BILANS PŁATNICZY NA BAZIE TRANSAKCJI***									
Rachunek obrotów bieżących	mln EUR	-18 302	-4 968	-4 814	-30	-1088	-1264	-2 537	
Saldo obrotów towarowych	mln EUR	-17 724	-3 427	-4 995	-744	-513	-1039	-1 119	
Saldo obrotów bieżących do PKB	%	-5,1	-1,6	-5,1	-3,8	-2,8	-2,2	-1,6	
Zmiana oficjalnych aktywów rezerwowych ("-" przyrost)	mln EUR	2 428	-11 082	8 062	-200	-2 558	-6 451	-1 813	
Dynamika nominalna:									
- eksport (EUR)	% r/r	14,2	-17,6	-6,2	-22,2	-23,8	-21,1	-0,7	
- import (EUR)	% r/r	17,2	-25,6	-2,4	-28,2	-32,2	-28,0	-12,7	

* dane roczne dla przemysłu i budownictwa dla roku 2008 dotyczą pełnej zbiorowości, a dla 2009 r. zbiorowości podmiotów zatrudniających powyżej 9 osób; dynamiki kwartalne dla budownictwa zostały policzone na podstawie danych miesięcznych

** dane kwartalne nie obejmują pełnej zbiorowości (bez jednostek małych);

*** dane dla IV kw. 2009 r. i całego roku na podstawie wstępnych danych miesięcznych, dane w % PKB w ujęciu płynnego roku;

PODSTAWOWE DANE Z ZAKRESU FINANSÓW PUBLICZNYCH (wg. sprawozdawczości krajowej)

		XII	VII				VIII				XII				VII				VIII				IX				XI				
	jedn.	2007	I 2008	II 2008	III 2008	IV 2008	V 2008	VI 2008	2008	2008	IX 2008	X 2008	XI 2008	2008	I 2009	II 2009	III 2009	IV 2009	V 2009	VI 2009	2009	2009	2009	X 2009	2009	2009	2009				
BUDŻET PAŃSTWA																															
Dochody	mln zł	20 683	22 655	20 649	21 356	25 959	18 208	18 879	23 182	22 109	19 381	21 425	21 207	18 537	27 744	19 011	18 972	23 612	21 785	23 266	25 639	23 303	19 252	23 091	25 264						
Podatkowe	mln zł	18 123	21 092	17 383	18 439	20 910	16 735	15 682	18 306	18 160	17 121	19 724	19 678	16 270	25 675	13 783	16 257	19 380	14 405	14 303	18 590	17 681	17 578	19 757	19 057						
Niepodatkowe	mln zł	2 146	1 233	1 478	1 152	1 838	944	2 209	2 214	2 408	1 860	1 345	918	1 711	1 853	988	1 349	2 048	1 511	1 819	2 183	5 056	1 221	3 223	4 945						
Środki z Unii Europejskiej	mln zł	413	330	1 787	1 766	3 211	528	989	2 661	1 542	400	356	612	557	216	4 241	1 366	2 184	5 868	7 143	4 866	565	453	112	1 262						
Wydatki	mln zł	30 614	18 248	25 193	19 416	27 208	20 639	20 383	22 546	19 682	23 288	28 686	24 695	27 911	24 826	27 180	24 941	27 698	22 836	23 538	24 047	23 922	24 939	25 666	25 687						
Bieżące	mln zł	6 746	2 884	4 097	3 981	4 310	3 776	3 676	4 037	4 765	4 268	3 930	4 472	4 312	4 364	4 819	4 406	4 208	4 297	3 829	4 039	3 769	3 823	4 040	4 050						
Majątkowe	mln zł	6 362	148	222	374	583	693	940	1 041	919	1 129	1 677	1 933	5 262	2 423	423	685	874	960	1 159	1 307	866	927	978	1 231						
Obsługa długu publicznego	mln zł	2 119	1 924	1 037	1 610	3 653	2 851	1 043	1 175	1 383	2 328	4 544	2 370	1 198	2 549	1 101	3 667	5 469	2 877	1 330	2 349	827	2 282	5 645	3 696						
Środki własne Unii Europejskiej	mln zł	1 305	1 229	1 751	1 215	961	618	527	464	590	670	1 656	1 002	1 540	1 159	2 737	1 246	1 200	787	1 322	536	1 078	864	129	1 100						
Finansowanie projektów z udziałem środków UE	mln zł	3 664	1 041	3 366	1 901	3 737	1 581	1 398	1 335	478	1 055	1 947	1 225	6 102	946	3 661	1 557	1 375	1 270	1 843	2 188	4 435	2 301	2 106	5 412						
Pozostałe	mln zł	10 418	11 022	14 720	10 335	13 963	11 120	12 800	14 494	11 548	13 837	14 931	13 693	9 497	13 384	14 438	13 381	14 572	12 645	14 055	13 627	12 946	14 742	12 769	10 197						
Wynik	mln zł	-9 931	4 407	-4 544	1 940	-1 249	-2 431	-1 504	636	2 427	-3 907	-7 261	-3 488	-9 373	2 918	-8 169	-5 969	-4 086	-1 051	-272	1 592	-619	-5 688	-2 575	-424						

18

		I-XII	I-II				I-III				I-IV				I-V				I-VI				I-VII				I-VIII				I-IX				I-X				I-XI			
	jedn.	2007	I 2008	2008	2008	2008	2008	2008	2008	2008	2008	2008	2008	2008	2008	2008	2008	2008	2008	2008	2008	2008	2008	2008	2008	2008	2008	2008	2008	2008	2008	2008	2008	2008								
BUDŻET PAŃSTWA																																										
Dochody	mln zł	236 368	22 655	43 304	64 659	90 619	108 826	127 706	150 888	172 997	192 378	213 803	235 010	253 547	27 744	46 755	65 727	89 338	111 123	134 389	160 028	183 330	202 582	225 673	250 937																	
Podatkowe	mln zł	206 385	21 092	38 475	56 914	77 824	94 559	110 241	128 547	146 707	163 828	183 552	203 230	219 499	25 675	39 458	55 715	75 094	89 500	103 803	122 392	140 074	157 651	177 408	196 465																	
Niepodatkowe	mln zł	22 448	1 233	2 711	3 863	5 701	6 645	8 854	11 068	13 476	15 336	16 681	17 598	19 309	1 853	2 841	4 190	6 237	7 749	9 568	11 751	16 807	18 028	21 251	26 196																	
Środki z Unii Europejskiej	mln zł	7 534	330	2 117	3 883	7 094	7 622	8 611	11 273	12 814	13 214	13 570	14 182	14 739	216	4 456	5 822	8 007	13 875	21 018	25 885	26 450	26 903	27 014	28 276																	
Wydatki	mln zł	252 324	18 248	43 441	62 857	90 064	110 703	131 087	153 632	173 315	196 602	225 288	249 983	277 893	24 826	52 006	76 947	104 644	127 480	151 018	175 065	198 986	223 926	249 592	275 279																	
Bieżące	mln zł	45 490	2 884	6 981	10 961	15 271	19 047	22 723	26 759	31 524	35 792	39 722	44 194	48 506	4 364	9 184	13 589	17 798	22 094	25 923	29 962	33 731	37 554	41 594	45 645																	
Majątkowe	mln zł	13 260	148	370	744	1 327	2 020	2 959	4 000	4 919	6 048	7 725	9 658	14 920	2 423	2 846	3 531	4 405	5 365	6 525	7 832	8 698	9 625	10 603	11 835																	
Obsługa długu publicznego	mln zł	27 500	1 924	2 961	4 571	8 224	11 075	12 118	13 294	14 676	17 004	21 548	23 918	25 117	2 549	3 650	7 317	12 786	15 663	16 993	19 342	20 169	22 451	28 096	31 791																	
Środki własne Unii Europejskiej	mln zł	10 629	1 229	2 980	4 196	5 157	5 775	6 302	6 766	7 357	8 026	9 683	10 684	12 224	1 159	3 896	5 142	6 342	7 128	8 450	8 986	10 064	10 929	11 057	12 158																	
Finansowanie projektów z udziałem środków UE	mln zł	17 582	1 041	4 407	6 308	10 045	11 626	13 024	14 359	14 837	15 893	17 839	19 065	25 167	946	4 607	6 164	7 539	8 809	10 652	12 841	17 276	19 577	21 683	27 096																	
Pozostałe	mln zł	137 863	11 022	25 742	36 077	50 040	61 161	73 960	88 454	100 002	113 839	128 771	142 464	151 961	13 384	27 822	41 203	55 775	68 420	82 475	96 102	109 048	123 790	136 559	146 756																	
Wynik	mln zł	-15 956	4 407	-137	1 803	554	-1 877	-3 381	-2 745	-317	-4 225	-11 485	-14 973	-24 346	2 918	-5 251	-11 220	-15 306	-16 357	-16 629	-15 037	-15 656	-21 344	-23 919	-24 342																	

PODSTAWOWE DANE Z ZAKRESU FINANSÓW PUBLICZNYCH

SKONSOLIDOWANY SZCZEBEL CENTRALNY (wg metodologii GFSM2001 opracowanej przez MFV)

	jedn.	VIII												VIII					XII			
		IV 2008	V 2008	VI 2008	VII 2008	2008	IX 2008	X 2008	XI 2008	XII 2008	I 2009	II 2009	III 2009	IV 2009	V 2009	VI 2009	VII 2009	2009	IX 2009	X 2009	XI 2009	2009*
Wpływy pieniężne z działalności operacyjnej	mln zł	37 179	29 746	30 549	33 004	32 187	31 033	33 054	32 701	32 585	39 547	28 301	31 758	34 510	28 576	28 708	33 095	33 357	32 129	33 019	36 734	32 864
Podatki	mln zł	21 055	16 865	15 816	18 445	18 286	17 278	19 892	19 829	16 433	25 856	13 990	16 509	19 559	14 566	14 479	18 741	17 857	17 774	19 937	19 221	18 600
Składki na ubezpieczenia społeczne	mln zł	11 983	11 667	12 179	11 840	11 487	11 666	11 753	11 640	12 828	11 504	13 142	13 109	12 609	12 708	12 229	12 418	12 363	12 967	11 179	12 399	13 362
Pozostałe	mln zł	4 141	1 214	2 554	2 719	2 414	2 089	1 409	1 232	3 324	2 187	1 169	2 140	2 342	1 302	2 000	1 936	3 137	1 388	1 903	5 114	902
Platności kasowe na działalność operacyjną	mln zł	37 276	32 248	32 017	34 173	30 562	35 724	37 667	33 792	41 280	33 460	39 044	41 210	40 837	35 894	37 253	36 201	33 840	37 017	38 996	38 881	44 511
Wynagrodzenia (łącznie ze składkami)	mln zł	2 627	2 657	2 634	2 632	2 565	2 706	2 682	2 771	4 257	1 374	3 879	3 523	2 930	2 951	2 952	2 843	2 895	3 032	2 852	2 931	4 754
Nabycie towarów i usług	mln zł	1 660	1 045	1 294	1 328	936	1 173	1 687	1 368	2 585	2 834	1 031	1 341	1 450	1 451	1 345	1 295	1 098	1 152	1 201	1 272	2 364
Odsetki	mln zł	3 665	3 146	1 013	1 187	1 396	2 552	4 405	2 672	1 133	2 508	1 069	3 643	5 491	3 131	1 347	2 305	799	2 256	5 621	4 043	825
Zasiłki socjalne	mln zł	17 438	13 773	15 825	17 918	14 010	17 631	16 821	14 126	18 332	14 956	16 606	19 303	18 237	15 769	19 182	17 276	17 041	18 445	17 045	17 971	19 716
Pozostałe	mln zł	11 886	11 627	11 251	11 108	11 655	11 662	12 072	12 855	14 973	11 788	16 459	13 400	12 729	12 592	12 427	12 482	12 007	12 132	12 277	12 664	16 852
Środki pieniężne netto z działalności operacyjnej	mln zł	-97	-2 502	-1 468	-1 169	1 625	-4 691	-4 613	-1 091	-8 695	6 087	-10 743	-9 452	-6 327	-7 318	-8 545	-3 106	-483	-4 888	-5 977	-2 147	-11 647
Nabycie netto niefinansowych aktywów	mln zł	880	1 135	1 734	1 333	250	1 075	2 555	2 130	5 424	2 019	748	884	977	1 058	1 590	1 168	698	671	564	689	1 664
Wynik	mln zł	-977	-3 637	-3 202	-2 502	1 375	-5 766	-7 168	-3 221	-14 119	4 068	-11 491	-10 336	-7 304	-8 376	-10 135	-4 274	-1 181	-5 559	-6 541	-2 836	-13 311

	jedn.	I-IV		I-VI		I-VII		I-VIII		I-IX		I-XI		I-XII		I-III		I-IV		I-VI		I-VII		I-VIII		I-IX		I-XI		I-XII	
		2008	I-V 2008	2008	2008	2008	2008	2008	2008	2008	2008	2008	2008	2008	2008	2008	2009	I-II 2009	2009	2009	2009	2009	2009	2009	2009	2009	2009	2009	2009	2009*	
Wpływy pieniężne z działalności operacyjnej	mln zł	133 860	163 606	194 155	227 159	259 346	290 379	323 433	356 134	388 719	39 547	67 848	99 606	134 116	162 692	191 400	224 495	257 852	289 981	323 000	359 734	392 598									
Podatki	mln zł	78 406	95 271	111 087	129 532	147 818	165 096	184 988	204 817	221 250	25 856	39 846	56 355	75 914	90 480	104 959	123 700	141 557	159 331	179 268	198 489	217 089									
Składki na ubezpieczenia społeczne	mln zł	46 626	58 293	70 472	82 312	93 799	105 465	117 218	128 858	141 686	11 504	24 646	37 755	50 364	63 072	75 301	87 719	100 082	113 049	124 228	136 627	149 989									
Pozostałe	mln zł	8 828	10 042	12 596	15 315	17 729	19 818	21 227	22 459	25 783	2 187	3 356	5 496	7 838	9 140	11 140	13 076	16 213	17 601	19 504	24 618	25 520									
Platności kasowe na działalność operacyjną	mln zł	133 876	166 124	198 141	232 314	262 876	298 600	336 267	370 059	411 339	33 460	72 504	113 714	154 551	190 445	227 698	263 899	297 739	334 756	373 752	412 633	457 144									
Wynagrodzenia (łącznie ze składkami)	mln zł	10 186	12 843	15 477	18 109	20 674	23 380	26 062	28 833	33 090	1 374	5 253	8 776	11 706	14 657	17 609	20 452	23 347	26 379	29 231	32 162	36 916									
Nabycie towarów i usług	mln zł	4 335	5 380	6 674	8 002	8 938	10 111	11 798	13 166	15 751	2 834	3 865	5 206	6 656	8 107	9 452	10 747	11 845	12 997	14 198	15 470	17 834									
Odsetki	mln zł	9 727	12 873	13 886	15 073	16 469	19 021	23 426	26 098	27 231	2 508	3 577	7 220	12 711	15 842	17 189	19 494	20 293	22 549	28 170	32 213	33 038									
Zasiłki socjalne	mln zł	60 767	74 540	90 365	108 283	122 293	139 924	156 745	170 871	189 203	14 956	31 562	50 865	69 102	84 871	104 053	121 329	138 370	156 815	173 860	191 831	211 547									
Pozostałe	mln zł	48 861	60 488	71 739	82 847	94 502	106 164	118 236	131 091	146 064	11 788	28 247	41 647	54 376	66 968	79 395	91 877	103 884	116 016	128 293	140 957	157 809									
Środki pieniężne netto z działalności operacyjnej	mln zł	-16	-2 518	-3 986	-5 155	-3 530	-8 221	-12 834	-13 925	-22 620	6 087	-4 656	-14 108	-20 435	-27 753	-36 298	-39 404	-39 887	-44 775	-50 752	-52 899	-64 546									
Nabycie netto niefinansowych aktywów	mln zł	2 668	3 803	5 537	6 870	7 120	8 195	10 750	12 880	18 304	2 019	2 767	3 651	4 628	5 686	7 276	8 444	9 142	9 813	10 377	11 066	12 730									
Wynik	mln zł	-2 684	-6 321	-9 523	-12 025	-10 650	-16 416	-23 584	-26 805	-40 924	4 068	-7 423	-17 759	-25 063	-33 439	-43 574	-47 848	-49 029	-54 588	-61 129	-63 965	-77 276									

*) dane wstępne

SKONSOLIDOWANY SEKTOR INSTYTUCJI RZĄDOWYCH I SAMORZĄDOWYCH
wg. metodologii GFSM2001)

	jedn.	2002	2003	2004	2005	2006	2007	2008
Dochody	mln zł	313 396	324 175	347 171	382 843	416 402	463 651	496 968
Podatki	mln zł	162 992	168 488	181 676	203 866	228 537	268 878	291 832
Składki na ubezpieczenia społeczne	mln zł	103 445	108 066	113 750	120 839	128 887	140 422	144 337
Pozostałe	mln zł	46 959	47 621	51 745	58 138	58 978	54 351	60 799
Wydatki	mln zł	349 177	367 043	389 883	409 241	435 690	461 284	512 023
Wynagrodzenia (łącznie ze składkami)	mln zł	86 573	89 637	94 205	98 870	104 345	112 867	126 714
Nabycie towarów i usług	mln zł	47 344	49 965	53 404	55 605	60 855	69 163	76 027
Odsetki	mln zł	24 271	25 439	25 744	27 523	25 888	24 145	30 491
Zasiłki socjalne	mln zł	154 927	161 356	169 518	170 946	183 471	190 261	206 659
Pozostałe	mln zł	36 062	40 646	47 012	56 297	61 131	64 848	72 132
Saldo operacyjne netto	mln zł	-35 781	-42 868	-42 712	-26 398	-19 288	2 367	-15 055
Nabycie netto niefinansowych aktywów	mln zł	5 498	6 278	8 953	12 769	17 700	22 840	32 867
Wierzytelności/zobowiązania netto	mln zł	-41 279	-49 146	-51 665	-39 167	-36 988	-20 473	-47 922

PODSTAWOWE DANE Z ZAKRESU FINANSÓW PUBLICZNYCH (wg. ESA'95)

		SEKTOR INSTYTUCJI RZĄDOWYCH I SAMORZĄDOWYCH									
		IIQ 2007	IIIQ 2007	IVQ 2007	IQ 2008	IIQ 2008	IIIQ 2008	IVQ 2008	IQ 2009	IIQ 2009	IIIQ 2009
Dochody	mld zł	113,0	117,3	124,0	127,8	120,1	122,2	134,1	126,4	117,9	127,8
Podatkowe	mld zł	61,5	64,8	71,6	76,5	65,2	71,1	77,2	69,8	61,6	70,9
Składki na ubezpieczenia społeczne	mld zł	34,6	34,1	36,7	35,0	35,2	34,0	40,3	39,6	38,6	39,2
Pozostałe	mld zł	16,9	18,4	15,6	16,3	19,7	17,1	16,6	17,0	17,7	17,7
Wydatki	mld zł	124,3	122,1	133,3	123,7	133,3	133,7	160,0	137,1	140,5	140,2
Wynagrodzenia (łącznie ze składkami)	mld zł	28,6	26,6	29,7	28,4	31,5	30,3	37,1	30,2	32,7	32,0
Zużycie pośrednie	mld zł	18,9	17,7	17,2	20,7	19,5	19,2	19,3	23,1	18,0	18,6
Świadczenia socjalne	mld zł	49,8	48,1	44,0	51,9	50,9	51,0	51,9	55,7	56,0	55,8
Odsetki	mld zł	8,2	5,9	7,2	5,3	8,3	5,6	9,1	7,7	9,1	6,5
Akumulacja	mld zł	9,0	11,6	24,0	4,5	10,7	13,6	29,7	6,6	12,9	16,8
Pozostałe	mld zł	8,7	10,9	9,3	10,4	10,1	12,7	10,4	11,6	10,2	9,3
Spożycie	mld zł	54,2	51,9	53,6	56,8	57,8	56,9	64,7	61,9	59,8	59,6
Wynik	mld zł	-11,3	-4,9	-9,4	4,0	-13,2	-11,4	-25,9	-10,6	-22,6	-12,4
		2000	2001	2002	2003	2004	2005	2006	2007	2008	2009
Dochody	mld zł	283,3	301,2	317,1	323,6	341,4	384,5	426,5	474,3	504,2	-
Podatkowe	mld zł	147,5	149,4	162,8	166,6	178,1	202,3	230,7	267,2	290,3	-
Składki na ubezpieczenia społeczne	mld zł	96,3	104,4	104,6	107,9	114,0	121,1	129,1	140,6	144,6	-
Pozostałe	mld zł	39,5	47,4	49,7	49,0	49,2	61,2	66,7	66,4	69,3	-
Wydatki	mld zł	305,8	341,2	357,6	376,4	394,1	426,9	465,0	496,4	550,7	-
Wynagrodzenia (łącznie ze składkami)	mld zł	75,1	83,3	87,0	90,0	93,0	98,8	104,1	113,2	127,3	-
Zużycie pośrednie	mld zł	44,3	47,2	49,1	50,9	53,5	57,3	63,6	70,6	78,7	-
Świadczenia socjalne	mld zł	133,6	146,9	152,7	159,6	167,6	172,5	183,9	190,6	205,8	-
Odsetki	mld zł	22,5	24,3	23,4	25,1	25,5	27,5	28,1	27,2	28,4	-
Akumulacja	mld zł	17,9	26,7	28,3	28,6	31,9	34,1	41,9	50,2	58,1	-
Pozostałe	mld zł	9,0	9,4	14,3	19,5	16,9	31,0	37,3	37,5	44,1	-
Spożycie	mld zł	129,8	139,5	144,7	152,8	162,7	177,8	193,7	211,6	236,3	-
Wynik	mld zł	-22,5	-40,0	-40,5	-52,8	-52,7	-42,3	-38,5	-22,1	-46,5	-
	%PKB	-3,0	-5,1	-5,0	-6,3	-5,7	-4,3	-3,6	-1,9	-3,7	-

ZADŁUŻENIE SEKTORA FINANSÓW PUBLICZNYCH wg EDP
ZADŁUŻENIE SEKTORA INSTYTUCJI RZĄDOWYCH I SAMORZĄDOWYCH (EDP) WG INSTRUMENTÓW

	jedn.	XII 2005	III 2006	VI 2006	IX 2006	XII 2006	III 2007	VI 2007	IX 2007	XII 2007	III 2008	VI 2008	IX 2008	XII 2008	III 2009	VI 2009	IX 2009
Zadłużenie sektora instytucji rządowych i samorządowych	mln zł	463 018	487 980	500 635	502 731	505 149	518 297	511 588	513 329	527 570	521 417	530 230	542 681	600 802	631 777	639 781	667 652
Gotówka i depozyty	mln zł	6	4	4	2	4	3	2	1	0	1	1	0	0	1	0	0
Papiery wart. inne niż akcje, bez instr. pochodnych	mln zł	388 286	416 047	429 006	432 131	437 170	450 447	448 938	452 602	469 194	466 109	476 014	487 173	533 260	559 181	567 941	585 704
krótkoterminowe	mln zł	24 179	20 614	19 254	21 473	25 329	22 056	19 408	16 651	23 381	13 825	30 625	37 012	51 295	55 278	60 992	60 747
długoterminowe	mln zł	364 106	395 433	409 752	410 657	411 841	428 391	429 530	435 950	445 813	452 284	445 389	450 161	481 965	503 903	506 949	524 957
Pożyczki, w tym:	mln zł	74 727	72 422	72 240	71 352	68 862	68 827	63 834	62 217	60 147	57 182	56 243	55 508	67 542	72 595	71 840	81 947
krótkoterminowe	mln zł	8 582	9 944	8 107	6 865	4 694	5 664	3 647	1 594	541	464	526	606	818	870	1 272	1 021
długoterminowe	mln zł	66 145	62 478	64 133	64 487	64 168	63 163	60 187	60 623	59 607	56 718	55 717	54 902	66 725	71 725	70 568	80 926

ZADŁUŻENIE SEKTORA INSTYTUCJI RZĄDOWYCH I SAMORZĄDOWYCH (EDP) WG PODSEKTORÓW

	jedn.	XII 2005	III 2006	VI 2006	IX 2006	XII 2006	III 2007	VI 2007	IX 2007	XII 2007	III 2008	VI 2008	IX 2008	XII 2008	III 2009	VI 2009	IX 2009
Zadłużenie sektora instytucji rządowych i samorządowych	mln zł	463 018	488 473	501 250	503 485	506 036	519 276	512 774	514 820	529 342	523 291	532 258	542 681	600 802	631 777	639 781	667 652
Dług sektora rządowego	mln zł	437 230	461 991	476 281	478 667	479 954	493 235	488 783	492 908	506 019	500 989	510 518	520 318	573 690	605 137	611 372	636 748
Dług sektora samorządowego	mln zł	17 919	17 360	17 509	18 777	21 871	21 178	20 885	20 938	23 322	22 302	21 740	22 363	27 113	26 640	28 209	30 903
Dług sektora ubezpieczeń	mln zł	7 870	9 121	7 460	6 041	4 211	4 863	3 105	974	0	0	0	0	0	0	200	0

ZADŁUŻENIE SEKTORA FINANSÓW PUBLICZNYCH

PAŃSTWOWY DŁUG PUBLICZNY

	jedn.	XII 2005	III 2006	VI 2006	IX 2006	XII 2006	III 2007	VI 2007	IX 2007	XII 2007	III 2008	VI 2008	IX 2008	XII 2008	III 2009	VI 2009	IX 2009
Zadłużenie sektora finansów publicznych	mln zł	466 590	490 486	502 065	503 672	506 264	517 093	511 049	511 385	527 442	520 489	529 041	538 460	597 764	627 623	635 615	659 790
Zadłużenie sektora rządowego	mln zł	439 334	463 885	476 340	478 481	477 920	490 681	484 943	488 079	500 214	495 142	504 661	513 732	566 883	597 532	603 894	625 699
Skarb Państwa	mln zł	438 416	462 974	475 292	477 290	476 552	489 102	483 646	486 836	498 963	493 997	503 375	512 416	565 462	596 192	602 654	624 490
Narodowy Fundusz Zdrowia	mln zł	0	0	0	0	0	0	0	0	0	0	0	0	0	0	0	0
Państwowe fundusze celowe z osobowością prawną	mln zł	0	0	0	0	0	0	0	0	0	0	0	0	0	0	0	0
Państwowe szkoły wyższe	mln zł	147	136	152	208	248	202	197	229	247	87	224	265	298	262	245	245
Jednostki badawczo-rozwojowe	mln zł	153	148	166	185	186	190	180	201	204	200	222	243	242	231	228	224
Samodzielne publiczne zakłady opieki zdrowotnej	mln zł	526	543	593	689	705	723	699	719	734	798	778	646	775	818	739	711
Państwowe instytucje kultury	mln zł	34	33	30	38	38	38	46	49	53	41	40	37	20	19	16	15
PAN i tworzone przez PAN jednostki organizacyjne	mln zł	3	3	5	2	9	3	4	4	5	8	12	7	5	4	4	7
Pozostałe państwowe osoby prawne...	mln zł	55	47	102	70	181	423	170	41	8	13	10	118	80	7	9	7
Zadłużenie sektora samorządowego	mln zł	20 172	19 347	19 506	20 388	23 283	22 668	22 428	22 332	24 483	23 590	23 003	23 589	28 107	27 704	29 297	32 073
Jednostki samorządu terytorialnego	mln zł	17 156	16 533	16 529	17 220	19 991	19 348	18 914	19 014	21 203	20 200	19 641	20 215	24 967	24 583	26 216	28 992
Samorządowe fundusze celowe z osobowością prawną	mln zł	1	1	2	3	0	0	0	0	14	0	0	0	14	0	0	9
Samodzielne publiczne zakłady opieki zdrowotnej	mln zł	2 953	2 753	2 914	3 132	3 227	3 281	3 471	3 272	3 203	3 317	3 308	3 337	3 088	3 091	3 053	3 026
Samorządowe instytucje kultury	mln zł	25	23	25	26	56	31	32	33	48	52	35	25	24	25	17	29
Pozostałe samorządowe osoby prawne...	mln zł	37	37	37	8	9	7	11	13	14	21	18	13	14	5	11	16
Zadłużenie sektora ubezpieczeń społecznych	mln zł	7 084	7 254	6 218	4 802	5 060	3 744	3 679	974	2 745	1 757	1 378	1 139	2 775	2 387	2 424	2 019
Zakład Ubezpieczeń Społecznych	mln zł	0	0	0	0	0	0	0	0	0	0	0	0	0	0	0	0
Fundusze zarządzane przez Zakład Ubezpieczeń Społecznych	mln zł	7 084	7 254	6 218	4 802	5 060	3 744	3 679	974	2 745	1 757	1 378	1 139	2 775	2 387	2 424	2 019
Kasa Rolniczego Ubezpieczenia Społecznego	mln zł	0	0	0	0	0	0	0	0	0	0	0	0	0	0	0	0

ZADŁUŻENIE SKARBU PAŃSTWA
 (wg nominalu)

	jedn.	XII 2005	XII 2006	XII 2007	XII 2008	I 2009	II 2009	III 2009	IV 2009	V 2009	VI 2009	VII 2009	VIII 2009	IX 2009	X 2009	XI 2009	XII 2009
Zadłużenie Skarbu Państwa	mln zł	440 167	478 526	501 531	569 946	583 852	598 215	601 073	601 597	602 543	608 125	609 100	620 116	630 475	635 754	631 786	631 717
Dług krajowy	mln zł	315 479	352 328	380 409	420 202	423 638	426 309	434 259	445 942	442 388	449 175	451 123	458 282	462 409	463 664	462 443	462 944
obligacje rynkowe	mln zł	278 381	317 046	350 868	360 815	365 339	367 215	370 869	377 740	373 559	379 302	377 150	385 062	391 968	397 328	399 976	405 412
bony skarbowe	mln zł	24 400	25 800	22 586	50 403	49 191	49 947	54 588	59 213	59 679	60 365	64 328	63 555	60 757	56 566	52 690	47 545
obligacje oszczędnościowe	mln zł	8 620	7 205	6 319	7 897	8 022	8 061	8 395	8 588	8 754	8 977	9 121	9 145	9 238	9 325	9 348	9 317
obligacje nierynkowe	mln zł	565	483	396	307	307	307	260	260	260	260	260	260	211	211	211	211
pozostały dług krajowy	mln zł	3 513	1 794	240	779	779	779	148	142	136	271	265	260	234	234	219	460
Dług zagraniczny	mln zł	124 689	126 198	121 122	149 744	160 214	171 907	166 814	155 655	160 155	158 951	157 977	161 834	168 067	172 090	169 343	168 773
Dług z tytułu SPW	mln zł	83 862	90 639	92 254	121 156	125 210	135 216	133 320	124 376	128 687	127 306	128 743	126 727	132 106	135 983	134 295	134 065
obligacje typu Brady	mln zł	3 891	1 761	1 319	1 009	1 177	1 252	1 206	1 119	1 083	1 081	1 005	976	857	849	818	847
obligacje zagraniczne	mln zł	79 970	88 878	90 935	120 148	124 034	133 965	132 114	123 257	127 604	126 225	127 737	125 750	131 249	135 133	133 477	133 218
Dług z tytułu kredytów	mln zł	40 827	35 559	28 868	28 588	35 003	36 691	33 494	31 279	31 467	31 645	29 234	35 107	35 960	36 107	35 049	34 708
Klub Paryski	mln zł	25 153	17 941	10 526	3 173	3 571	3 689	418	390	383	385	358	358	341	332	336	326
Międzynarodowe Instytucje Finansowe	mln zł	15 261	17 378	18 153	24 997	30 964	32 526	32 620	30 465	30 671	30 845	28 680	34 553	35 415	35 576	34 509	34 186
w tym: Europejski Bank Inwestycyjny	mln zł	9 340	11 365	13 042	19 266	20 485	21 533	21 579	20 121	20 381	20 523	19 085	21 012	21 502	21 606	21 060	20 846
pozostałe	mln zł	413	240	188	418	468	475	455	424	413	414	196	196	205	200	203	196

więcej danych: <http://www.mf.gov.pl/dokument.php?const=5&dzial=590&id=70515>