



Nr **3**/2011

**INFORMACJA KWARTALNA**  
**O SYTUACJI MAKROEKONOMICZNEJ**  
**I STANIE FINANSÓW PUBLICZNYCH**

**SIERPIEŃ 2011**

**MINISTERSTWO FINANSÓW**  
*Departament Polityki Finansowej, Analiz i Statystyki*  
*Departament Budżetu Państwa*  
*Departament Długu Publicznego*

*Niniejszy materiał został opracowany wyłącznie w celach informacyjnych i nie może być traktowany jako oferta lub rekomendacja do zawierania jakichkolwiek transakcji. Informacje zawarte w materiale pochodzą z dostępnych, wiarygodnych źródeł, jednak Ministerstwo Finansów nie może zagwarantować ich dokładności i pełności. Ministerstwo Finansów nie ponosi odpowiedzialności za skutki decyzji podjętych na podstawie informacji zawartych w niniejszym materiale. Niniejszy materiał może być wykorzystywany do opracowań własnych pod warunkiem powołania się na źródło.*

Mając na uwadze zasadę jawności i przejrzystości finansów publicznych publikujemy *Informację kwartalną o sytuacji makroekonomicznej i stanie finansów publicznych*.

Podstawowym celem niniejszej *Informacji* jest zaprezentowanie dostępnych informacji na temat sektora finansów publicznych:

- według obowiązującego w Unii Europejskiej standardu ESA'95 (dane kwartalne obejmujące cały sektor instytucji rządowych i samorządowych),
- według standardu Międzynarodowego Funduszu Walutowego GFSM2001 (dane miesięczne obejmujące szczebel centralny, dane roczne obejmujące cały sektor instytucji rządowych i samorządowych),
- według przepisów krajowych (dane miesięczne o budżecie państwa).

## **NAJWAŻNIEJSZE INFORMACJE DOTYCZĄCE FINANSÓW PUBLICZNYCH w I kwartale 2011 roku**

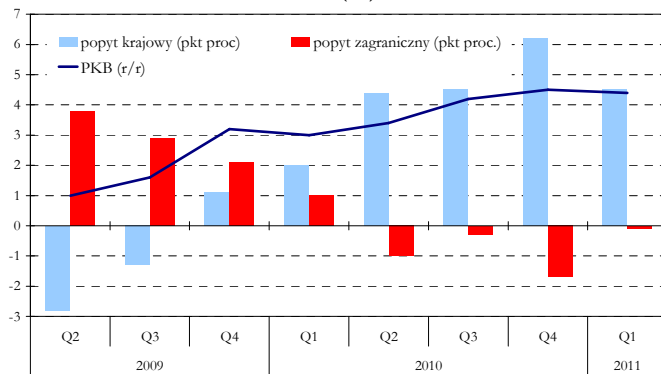
- **wynik budżetu państwa wyniósł -17,5 mld zł**
- **wynik sektora instytucji rządowych i samorządowych wg ESA'95 wyniósł -10 mld zł**
- **dług Skarbu Państwa na koniec marca wyniósł 732,3 mld zł**
- **państwowy dług publiczny na koniec marca wyniósł 778,2 mld zł**

## SPIS TREŚCI

1. Sytuacja makroekonomiczna w I kwartale 2011 r. ....	5
2. Budżet państwa .....	8
2.1. Dochody budżetu państwa w I kwartale 2011 r. ....	8
2.2. Potrzeby pożyczkowe budżetu państwa i ich finansowanie w I kwartale 2011 r. ....	9
2.3. Szacunkowe wykonanie budżetu państwa w I kwartale 2011 r. ....	10
3. Sektor instytucji rządowych i samorządowych wg ESA'95 w I kwartale 2011 r. ....	11
4. Szczegel centralny wg GFSM2001 w I kwartale 2011 r. ....	12
5. Dług.....	13
5.1. Dług publiczny w I kwartale 2011 r. ....	13
5.2. Dług Skarbu Państwa w I kwartale 2011 r. ....	14
Noty metodologiczne.....	15
Aneks statystyczny .....	16

# 1. Sytuacja makroekonomiczna w I kwartale 2011 r.

PKB (r/r)

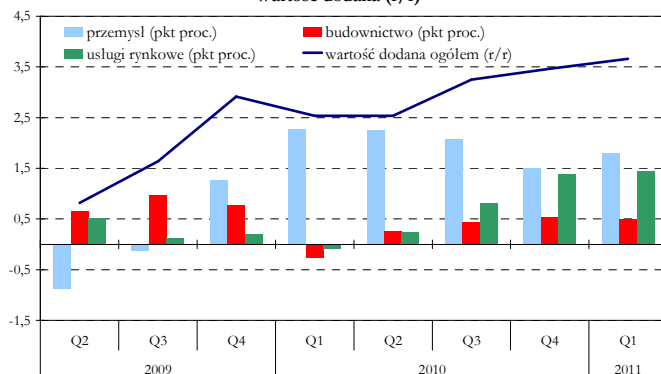


## Utrzymane tempo wzrostu PKB

W I kw. 2011 r. tempo wzrostu PKB wyniosło 1,0% kw/kw sa (w porównaniu z 0,8% w IV kw. 2010 r.), w efekcie czego PKB był o 4,4% wyższy w porównaniu z I kw. 2010 r. Najszybciej rosła w I kw. konsumpcja prywatna (0,9% kw/kw sa) oraz zapasy (4,9 mld zł), co pozwoliło zrekomensować 1,1% spadek spożycia publicznego. Wysoki wzrost inwestycji 2,6% to przynajmniej częściowo rezultat statystycznych procedur wyrównania sezonowego. Interpretację dynamiki r/r (6%) utrudnia zaś bardzo niska baza z 2010 r. kiedy inwestycje ograniczyła ostra zima.

I kw. 2011 r. przyniósł kolejne wzrosty obrotów handlowych; eksportu o 2,1% kw/kw sa a importu o 1,2% kw/kw sa. Poziom eksportu i importu był wyższy w porównaniu z 2010 r. o odpowiednio 5,9% i 6,2%.

Wartość dodana (r/r)

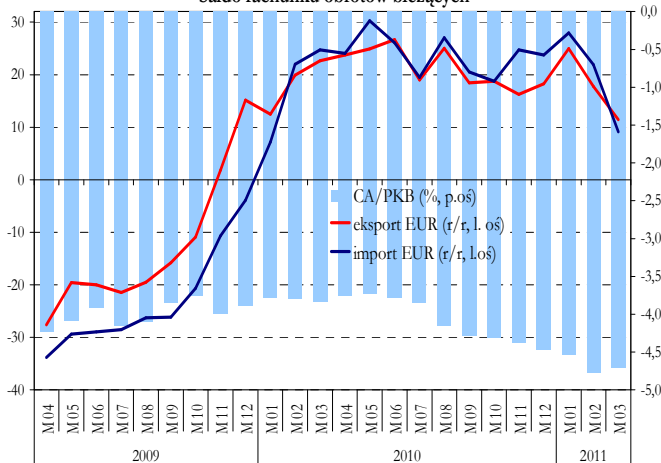


## Wzrost oparty na przemyśle i usługach rynkowych

Wartość dodana brutto w I kw. 2011 r. wzrosła o 0,4% kw/kw sa, dzięki czemu była o 4,1% wyższa w porównaniu z 2010 r. Kolejny już kwartał z rzędu obserwujemy wolniejsze tempo wzrostu wartości dodanej w przemyśle (1,3% kw/kw). W I kw. miał także miejsce spadek wartości dodanej w budownictwie (0,4% kw/kw) co potwierdza niejednoznaczność danych dotyczących inwestycji.

Wzrost w najważniejszej sekcji, usługach rynkowych zwolnił po raz kolejny do zaledwie 0,3% kw/kw sa. Pomimo poprawy wyników sektora bankowego, tempo wzrostu sekcji pośrednictwa finansowego oraz nieruchomości wyniosło tylko 0,3% kw/kw.

Saldo rachunku obrotów bieżących



## Wyższy deficyt obrotów bieżących

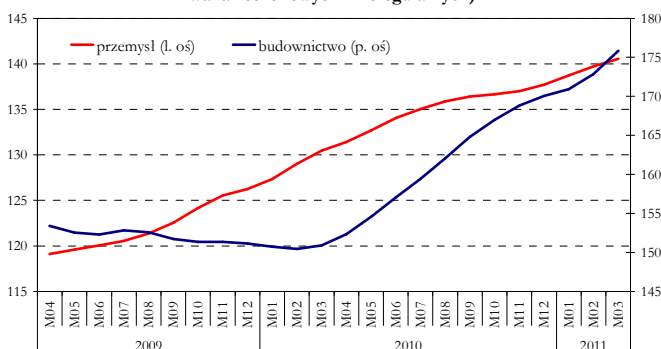
Deficyt obrotów bieżących w I kw. 2011 r. obniżył się w porównaniu do poprzedniego kwartału o 2,3 mld EUR (do poziomu 3,4 mld EUR). W ujęciu płynnego roku nastąpi jednak jego dalsze pogorszenie — do 4,7% PKB.

Poprawa w ujęciu kw/kw wynikała z poprawy bilansu handlowego, co z kolei wynikało ze wzrostu eksportu (o 1,5 mld EUR), przy niemal ustalonym imporcie. Pogorszenie salda w ujęciu płynnego roku zawdzięczamy jednak efektowi bazy statystycznej.

Do poprawy salda obrotów bieżących (kw/kw) przyczynił się także wzrost nadwyżki w transferach bieżących, głównie w rezultacie poprawy salda transferów rządowych (o 0,8 mld EUR).

Ujemne saldo dochodów ponownie stało się najważniejszą pozycją na rachunku bieżącym generując deficyt w wysokości 3,0 mld EUR.

Produkcja przemysłowa i budowlana (i2005=100, oczyszczona z wahań sezonowych i nieregularnych)

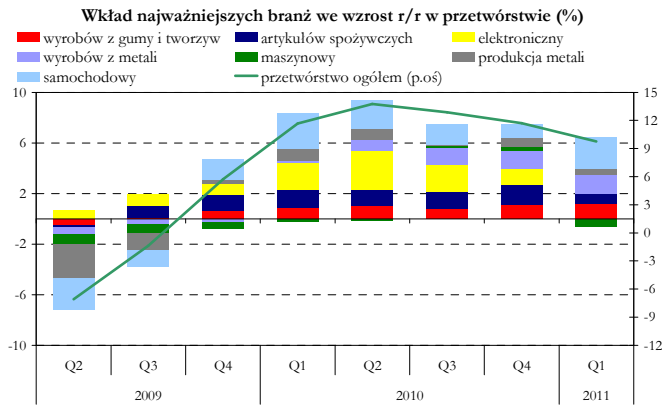


## Przyspieszenie wzrostu w przemyśle

Tempo wzrostu produkcji sprzedanej przemysłu przyspieszyło w I kw. do ok. 1,8% kw/kw, sa. W odniesieniu do I kw. 2010 r. produkcja była wyższa o 9,1%.

Poprawa sytuacji w przemyśle wynikała głównie z szybszego wzrostu produkcji w przetwórstwie przemysłowym. Było to możliwe dzięki przyspieszeniu wzrostu gospodarczego u naszych głównych partnerów handlowych (w tym Niemiec) w I kw. br. Spadki produkcji z IV kw. ub.r. odrobiło natomiast górnictwo i częściowo energetyka.

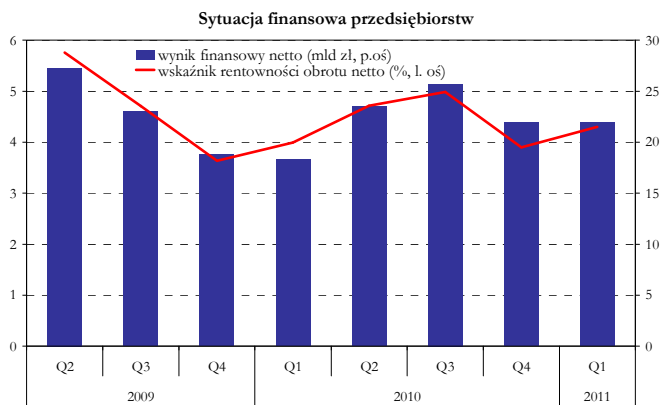
Przyspieszył również wzrost produkcji budowlano-montażowej wspierany z jednej strony przez zwiększającą się skalę inwestycji infrastrukturalnych, z drugiej ograniczany przez wciąż niskie inwestycje sektora prywatnego.



### Wzrost przetwórstwa przemysłowego w większości branż

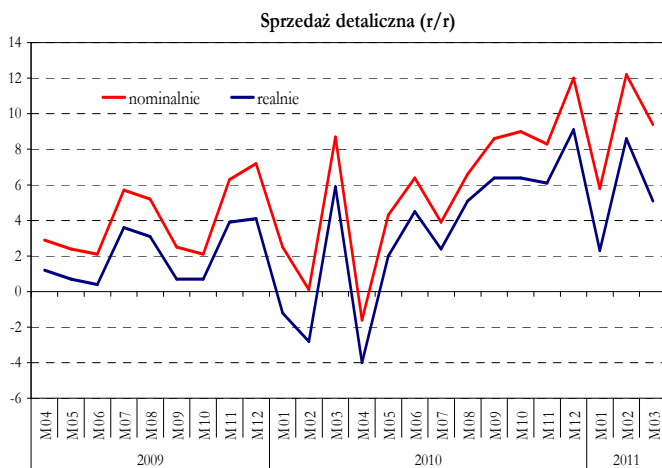
W najważniejszej sekcji przemysłu, przetwórstwie przemysłowym, produkcja w I kw. 2011 r. wzrosła o ok. 1,9% kw/kw, sa (była o 10,2% wyższa niż przed rokiem). Wyższy niż przed rokiem poziom produkcji odnotowało większość działów przemysłu.

Mimo przyspieszenia wzrostu popytu zewnętrznego sytuacja w branżach eksportowych była zróżnicowana. W wyraźnym trendzie wzrostowym utrzymywała się m.in. produkcja w najważniejszej z nich tj. przemyśle samochodowym, a obniżyła się nieznacznie (kw/kw, sa) produkcja komputerów i wyrobów elektronicznych oraz urządzeń elektrycznych. Kontynuacja wzrostu produkcji budowlano-montażowej przełożyła się z kolei na poprawę sytuacji w działach powiązanych z budownictwem m.in. produkcji wyrobów z pozostałych mineralnych surowców niemetalicznych oraz wyrobów z metali.



### Dalsza poprawa wyników przedsiębiorstw

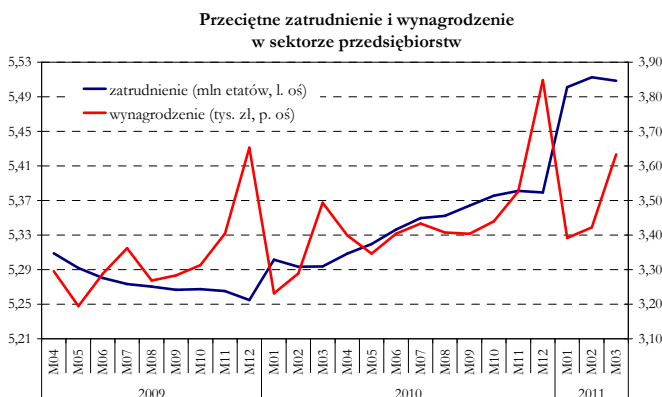
W I kw. 2011 r. przychody ogółem przedsiębiorstw niefinansowych były o 12,0% wyższe niż przed rokiem podczas gdy koszty ogółem wzrosły o 11,6% r/r. Dzięki wyższemu tempu wzrostu przychodów niż kosztów, poprawie uległ wynik finansowy brutto, który wyniósł 27,3 mld zł (wzrost o 19,6% r/r). Wynik netto był zbliżony do notowanego przed kryzysem i wyniósł 22 mld zł (wzrost o 20,1% r/r). Bardzo dobre wyniki odnotowało górnictwo, gdzie wynik finansowy netto okazał się historycznie najwyższy i aż o 40% wyższy od wcześniejszego rekordu z poprzedniego kwartału. Rekordowy wynik finansowy zanotowała też energetyka. W dalszym ciągu pozytywne informacje dotyczyły przetwórstwa przemysłowego, generującego 30-50% wyniku finansowego przedsiębiorstw. Rozczarowaniem zaś były wyniki finansowe budownictwa (strata 0,3 mld zł).



### Mniejsze niż oczekiwano wyhamowanie sprzedaży detalicznej

W I kw. 2011 r. realna sprzedaż detaliczna była o 6,0% wyższa niż rok wcześniej. Sprzedaż detaliczna wspierana była stopniową poprawą sytuacji dochodowej gospodarstw domowych, ograniczaną jednak rosnącą inflacją.

Najwyższy wzrost w porównaniu do I kw. 2010 r. zanotowały: „pozostała sprzedaż w niewyspecjalizowanych sklepach” (28,9%), „farmaceutyki, kosmetyki, sprzęt ortopedyczny” (17,6%), „włókno, odzież, obuwie” (16,5%). Mniejsza niż przed rokiem sprzedaż charakteryzowała jedynie grupy: „żywność, napoje i wyroby tytoniowe” (-4,5%) oraz „prasa, książki, pozostała sprzedaż w wyspecjalizowanych sklepach” (-0,9%).

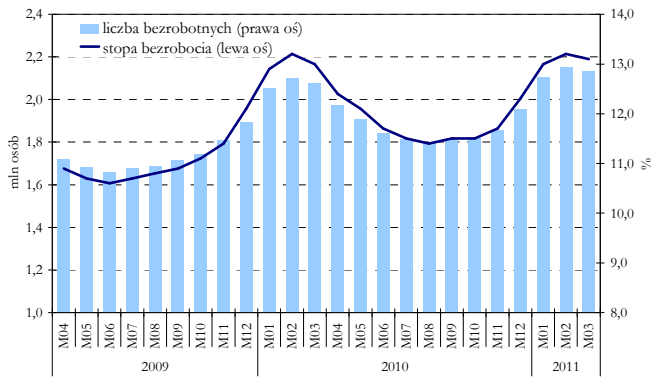


### Niska presja na wzrost płac w przedsiębiorstwach

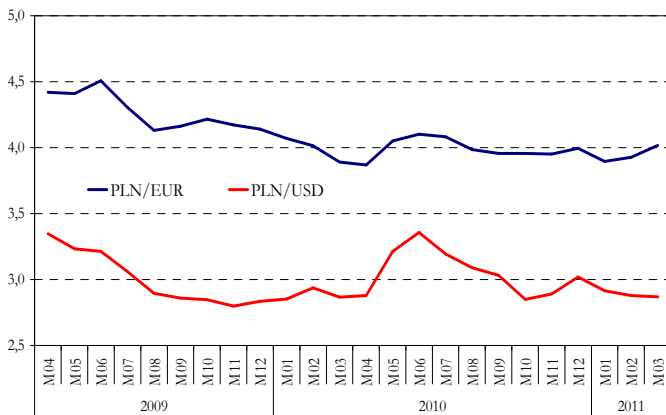
Dobre wyniki finansowe przedsiębiorstw oraz większa dostępność kredytów dla przedsiębiorstw przekładają się na popyt na pracę. W I kw. 2011 r. zatrudnienie w przedsiębiorstwach wzrosło aż o 90 tys. etatów (tj. o 1,7%) w stosunku do poprzedniego kwartału, przy czym w przeważającej mierze wzrost ten wynikał z corocznej, styczniowej korekty próbki badanych przedsiębiorstw. W rezultacie poziom przeciętnego zatrudnienia był wyższy o 4,1% niż w I kw. 2010 r.

Pomimo poprawy w zakresie zatrudnienia, poziom bezrobocia był wciąż wysoki, co skutkowało niską presją na wzrost płac. W I kw. przeciętna płaca w przedsiębiorstwach była na poziomie 4,1% (realnie zaledwie o 0,3%) wyższym niż rok wcześniej.

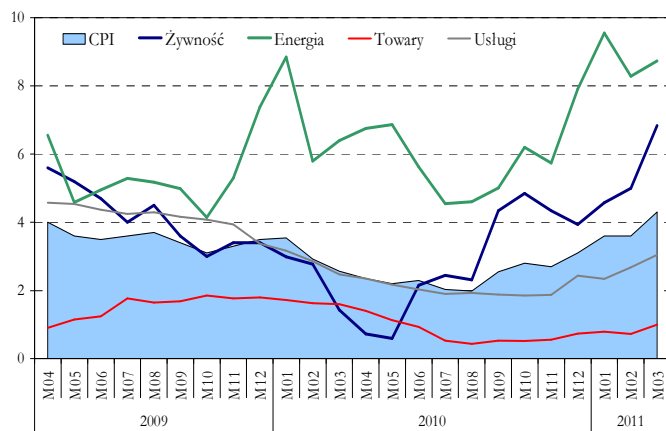
Bezrobocie rejestrowane (stan na koniec okresu)



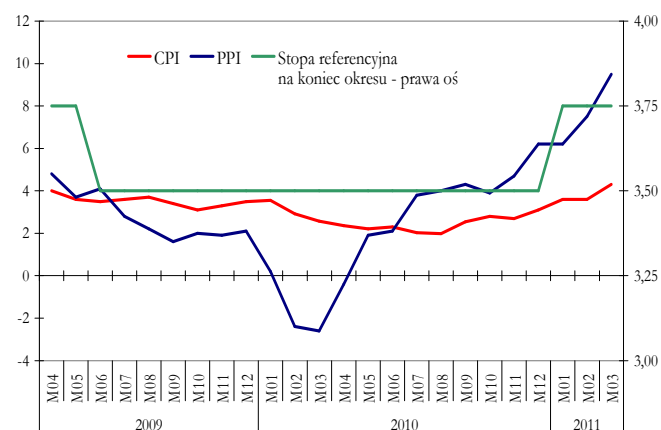
Średni w miesiącu kurs złotego



Stopa zmian cen (r/r) w %



Stopa zmian cen (r/r) oraz stopa referencyjna w %



## Sezonowy wzrost bezrobocia

Liczba bezrobotnych na koniec I kw. 2011 r. wyniosła 2,14 mln osób i była najwyższa od 4 lat. Wzrost bezrobocia w I kw. 2011 r. w stosunku do stanu z końca ub. r. wyniósł prawie 180 tys. osób i przyczynił się do wzrostu stopy bezrobocia do 13,1% na koniec I kw. Sezonowy przyrost bezrobocia obserwowany zazwyczaj w I kwartale, był zbliżony do ubiegłorocznego, jednak przewyższał średnią z wcześniejszych lat.

Ponad połowę osób bezrobotnych stanowią osoby młode, w wieku poniżej 35 lat.

Osoby długotrwale bezrobotne (powyżej 1 roku) stanowią ponad 30% bezrobotnych ogółem.

## Kurs złotego

W I kw. 2011 r. złoty osłabił się do euro o 1,3% (z poziomu 3,96 na koniec grudnia 2010 r. do 4,01 na koniec marca). Natomiast wobec dolara amerykańskiego złoty umocnił się w tym okresie o 4,8% (z poziomu 2,96 na koniec grudnia 2010 r. do 2,82 na koniec marca).

Do osłabienia złotego wobec euro przyczyniły się czynniki o charakterze globalnym - w lutym wzrost awersji do ryzyka na światowych rynkach finansowych związany z niestabilną sytuacją polityczną w Afryce Północnej, a w marcu z zamieszkami w Libii oraz trzęsieniem ziemi w Japonii. Aprecjacja złotego w stosunku do waluty amerykańskiej wynikała natomiast z jej silnego osłabienia na rynkach światowych (wobec euro dolar stracił w I kw. br. 6,4%).

## Przyspieszenie inflacji w związku ze wzrostem cen surowców na rynkach światowych

Według danych GUS dynamika cen konsumpcyjnych (CPI) w I kwartale 2011 r. uległa przyspieszeniu do 3,8% r/r (wobec 2,9% w IV kwartale ub.r.) i kształtowała się powyżej górnej granicy dopuszczalnego odchylenia od celu inflacyjnego. Głównym powodem szybszego wzrostu cen w kraju były wysokie ceny surowców rolnych i energetycznych na rynkach światowych. Największy wpływ na poziom inflacji w I kwartale br. miał wzrost cen energii (o 8,9% r/r) oraz żywności i napojów bezalkoholowych (o 5,5% r/r). Tempo wzrostu cen towarów i cen usług było w tym okresie znacznie niższe i wyniosło odpowiednio 0,8% i 2,7% r/r.

Według danych NBP dynamika inflacji bazowej po wyłączeniu cen żywności i energii na koniec I kwartału wzrosła do 2,0% r/r (wobec 1,6% w grudniu ub.r.).

## Początek cyklu zacieśniania polityki pieniężnej

Według danych GUS ceny produkcji przemysłowej w I kwartale 2011 r. były o 7,7% wyższe niż przed rokiem (wobec 4,9% r/r w IV kwartale ub.r.). Przyspieszenie dynamiki cen przemysłowych było związane przede wszystkim ze wzrostem cen surowców.

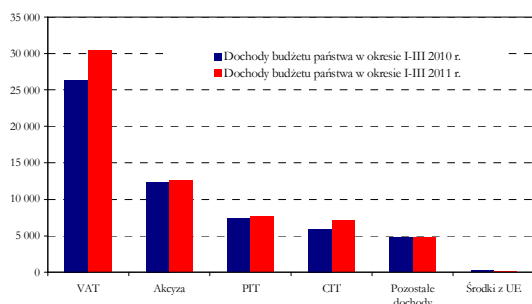
Rada Polityki Pieniężnej rozpoczęła w I kw. 2011 r. cykl zacieśniania polityki monetarnej podnosząc w styczniu stopy procentowe NBP o 0,25 pkt. proc., w tym stopę referencyjną do 3,75%. Podwyżkę kosztu pieniądza uzasadniono ryzykiem stopniowego wzrostu presji płacowej i inflacyjnej w warunkach przyspieszenia wzrostu gospodarczego i towarzyszącego mu znacznego wzrostu cen surowców na rynkach światowych.



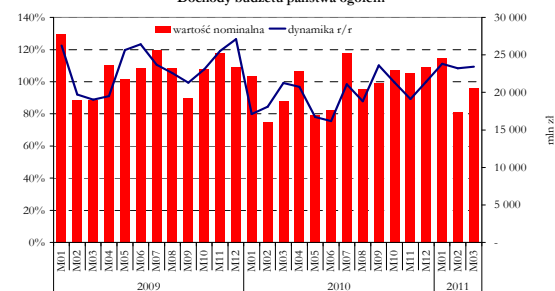
## 2. Budżet państwa

### 2.1. Dochody budżetu państwa w I kwartale 2011 r.

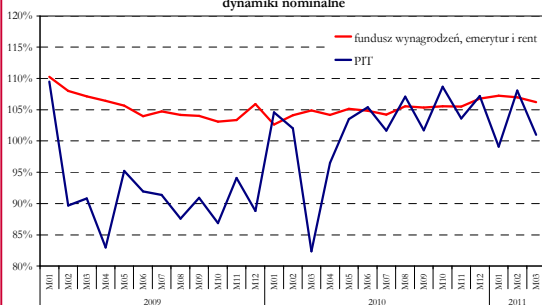
Dochody budżetu państwa w okresie I-III 2010 r. i I-III 2011 r.  
w mln zł



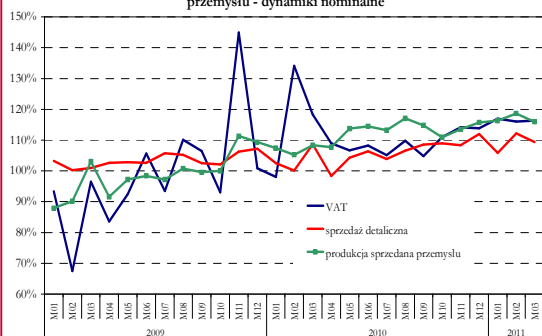
Dochody budżetu państwa ogółem



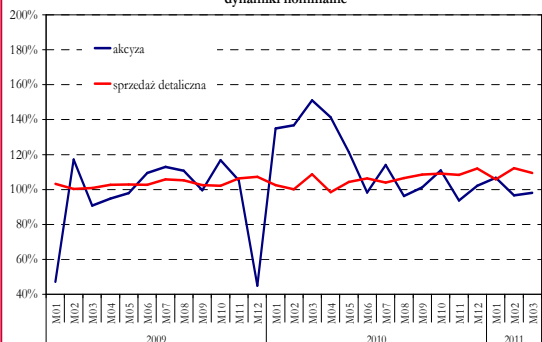
Dochody z podatku PIT(-1) i fundusz wynagrodzeń w sektorze przedsiębiorstw, emerytur i rent dynamiki nominalne



Dochody z podatku VAT(-1), sprzedaż detaliczna i produkcja sprzedana przemysłu - dynamiki nominalne



Dochody z akcyzy(-1) i sprzedaż detaliczna dynamiki nominalne



W I kwartale 2011 r. **dochody budżetu państwa** wyniosły 62,6 mld zł i były wyższe od wykonania dochodów w I kwartale 2010 r. o 9,8% (o 5,6 mld zł). Głównym źródłem dochodów krajowego budżetu państwa były podatki. Po podziale budżetu na część krajową i unijną, środki z UE są ujmowane odrębnie, w budżecie krajowym pozostała niewielka część dochodów unijnych.

**Dochody z podatku CIT** wyniosły 7,1 mld zł i były wyższe od wykonania dochodów w I kwartale 2010 r. o 18,8% (1,1 mld zł).

Największe znaczenie dla wielkości dochodów z CIT w I kwartale 2011 r. miały dochody zrealizowane w marcu, który jest miesiącem rozliczenia rocznego. Dochody z CIT były wówczas aż o 22,8% lepsze niż w marcu ubiegłego roku. Ma to związek zarówno z niską bazą roku poprzedniego (rozliczenie roczne za 2009 r. było wyjątkowo niekorzystne dla budżetu państwa), jak i z poprawiającą się sytuacją przedsiębiorców.

**Dochody z podatku PIT** w I kwartale 2011 r. wyniosły 7,6 mld zł i były wyższe od wykonania dochodów w analogicznym okresie 2010 r. o 4,5% (0,3 mld zł).

W I kwartale 2011 r. dochody z podatku liczonego według skali podatkowej oraz 19% podatku od działalności gospodarczej rosły odpowiednio o 9,2% r/r i 6,8% r/r. Wysoki wzrost ma związek z poprawiającą się sytuacją makroekonomiczną oraz (w przypadku 19% podatku od działalności gospodarczej) z efektem bazy statystycznej (w 2010 r. podatnicy odliczali straty z lat poprzednich). W I kwartale 2011 r. nominalny wzrost funduszu wynagrodzeń w gospodarce narodowej oraz funduszu emerytur i rent wyniósł 6,5% r/r.

W omawianym okresie ujemne tempo zmian wystąpiło w dochodach ze zryczałtowanego podatku dochodowego, szczególnie z podatku ryczałtowego od przychodów z odsetek lub innych środków pieniężnych (spadek dochodów o 10,0% r/r).

**Dochody z podatku VAT** wyniosły 30,4 mld zł. Wpływy z VAT w I kwartale 2011 r. stanowiły 115,2% uzyskanych w I kwartale 2010 r.

W 2011 r. w zakresie podatku VAT zostały wprowadzone ważne zmiany o charakterze systemowym. Z dniem 1 stycznia zmianie uległy stawki podatkowe - podwyższeniu uległy stawki podatkowe 22% i 7% o 1 pkt proc. oraz obniżeniu stawka podatku VAT z 7% na 5% na podstawie artykuły spożywcze. Zmodyfikowanie wysokości stawek miało wpływ na zwiększenie dochodów budżetu państwa z VAT.

Dobra sytuacja makroekonomiczna również przełożyła się na wysokie wpływy z podatku VAT. W I kwartale 2011 r. produkcja sprzedana przemysłu wzrosła nominalnie o 16,9% r/r, a sprzedaż detaliczna wzrosła nominalnie o 9,9% r/r.

**Dochody z podatku akcyzowego** wyniosły w I kwartale 2011 r. 12,6 mld zł i były wyższe od wykonania dochodów w I kwartale 2010 r. o 1,3% (0,2 mld zł).

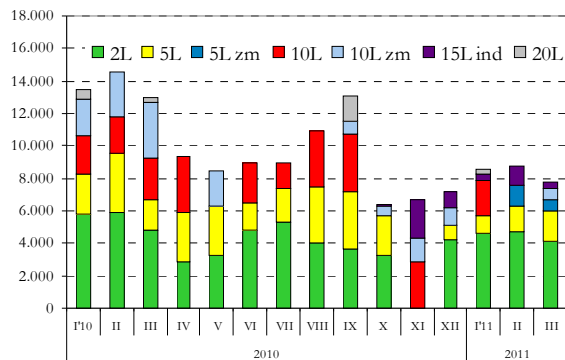
Największe znaczenie dla realizacji wpływów z akcyzy miała wielkość dochodów z akcyzy od tytoniu. W pierwszym kwartale 2011 r. zmniejszyły się one o 2,5% r/r, pomimo podniesienia stawki podatku od stycznia 2011 r. o 4%. Drugą ważną pozycją dochodową jest akcyza od paliw, która w analizowanym okresie wzrosła o 3,6% r/r. Wpływy z akcyzy od pozostałych wyrobów nie oddziaływały w istotny sposób na tempo wzrostu.

**Dochody ze środków z Unii Europejskiej** i innych źródeł niepodlegających zwrotowi wyniosły 0,2 mld zł. W stosunku do wykonania w I kwartale 2010 r. dochody były niższe o 0,1 mld zł (o 30,6%). Jednakże z uwagi na wydzielenie budżetu środków unijnych, w którym ujęto większość dochodów z UE, wpływy w tej pozycji są bardzo niewielkie (prognozowane wpływy w 2011 r. są o 25,3% niższe od wpływów z 2010 r.). **Pozostałe dochody** w omawianym okresie wyniosły 4,8 mld zł i były wyższe o 0,5% r/r.

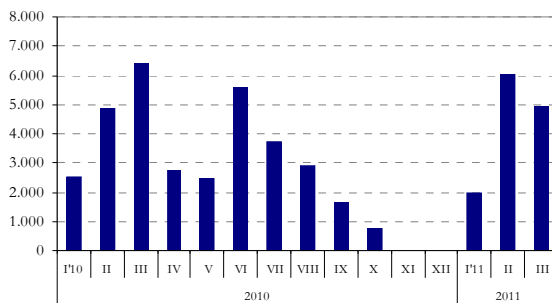


## 2.2. Potrzeby pożyczkowe budżetu państwa i ich finansowanie w I kwartale 2011 r.

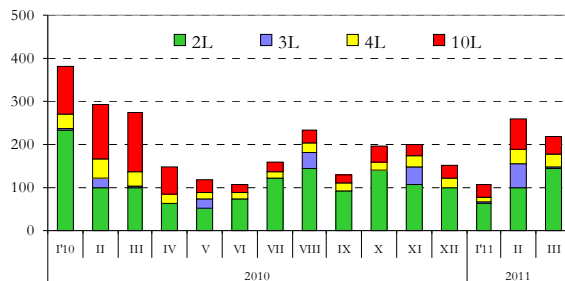
Sprzedaż obligacji hurtowych na przetargach sprzedaży i zamiany, wartość nominalna, w mln zł



Sprzedaż bonów  
Wartość nominalna, w mln zł



Sprzedaż obligacji detalicznych  
Wartość nominalna, w mln zł



W I kwartale 2011 r. potrzeby pożyczkowe netto budżetu państwa, po uwzględnieniu wpływów netto z prywatyzacji w kwocie 1,4 mld zł, ukształtowały się na poziomie 24,5 mld zł, w tym:

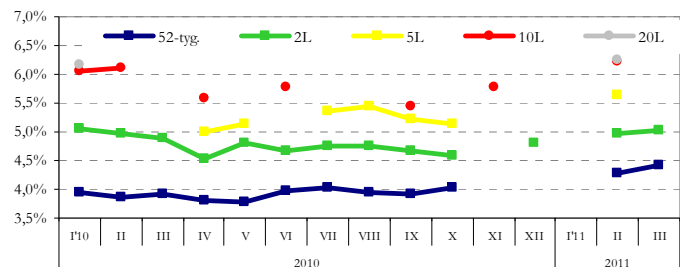
- deficyt budżetu państwa - 17,5 mld zł,
- transfery do OFE (reforma systemu emerytalnego) - 6,3 mld zł,
- środki na finansowanie budżetu środków europejskich - 2,2 mld zł.

Wykupy długu wyniosły 27,9 mld zł, w tym: krajowego - 23,7 mld zł (kwota ta zawiera również odkup długu o wartości 9,0 mld zł w 2010 r.), a zagranicznego - 4,2 mld zł.

Finansowanie potrzeb pożyczkowych brutto odbywało się w głównej mierze ze sprzedaży skarbowych papierów na rynku krajowym (38,6 mld zł) i pochodziło z emisji obligacji hurtowych na przetargach sprzedaży oraz na przetargach zamiany (łącznie 25,1 mld zł), bonów (12,9 mld zł) oraz obligacji detalicznych (0,6 mld zł). Ponadto w 2010 r. w ramach prefinansowania potrzeb dokonano odkupu długu krajowego zapadającego w 2011 r. o wartości 9,0 mld zł. Finansowanie na rynku krajowym dokonało się w największym stopniu w sektorze bankowym oraz w sektorze inwestorów zagranicznych. Środki pozyskane na rynkach zagranicznych w łącznej kwocie o równowartości 2,4 mld EUR pochodziły z emisji obligacji nominowanych w euro (1,0 mld EUR), frankach szwajcarskich (0,4 mld CHF) i jenach japońskich (18,0 mld JPY) oraz kredytów zaciąganych w międzynarodowych instytucjach finansowych (1,0 mld EUR).

Głównymi czynnikami wpływającymi w I kw. 2011 r. na rynki finansowe były: poprawa perspektyw gospodarki globalnej i oczekiwania na podwyżki stóp (euro), sytuacja w zakresie finansów publicznych i sektora bankowego krajów strefy euro (kryzys zadłużeniowy), jak również okresowo - trzęsienie ziemi w Japonii oraz walki zbrojne i zamieszki polityczne w krajach arabskich. Sytuacja na rynkach bazowych wraz z oczekiwaniami na podwyżki stóp NBP spowodowała wzrost rentowności SPW na rynku krajowym do poziomów 4,5-6,3% dla zapadalności odpowiednio 1Y-10Y.

Rentowność skarbowych papierów wartościowych. Rynek pierwotny



		w mld zł	ustawa' 11	I-III' 11	I-III' 11/ustawa
POTRZEBY POŻYCZKOWE BRUTTO	POTRZEBY POŻYCZKOWE NETTO	1. Deficyt budżetu państwa	-40,2	-17,5	43,5%
		2. Środki na finansowanie budżetu środków europejskich	-15,4	-2,2	14,1%
		3. Koszt reformy systemu emerytalnego (transfery do OFE)	-23,9	-6,3	26,4%
		4. Pozostałe	-4,4	0,0	
		5. Zarządzanie płynnością sektora publicznego	19,8	0,0	0,0%
		6. Prywatyzacja netto	7,7	1,4	18,5%
<b>RAZEM</b>		<b>-56,3</b>	<b>-24,5</b>	<b>43,5%</b>	
POTRZEBY POŻYCZKOWE BRUTTO	WYKUP DŁUGU	1. Krajowego	-105,3	-23,7	22,5%
		2. Zagranicznego	-5,9	-4,2	71,9%
		<b>RAZEM</b>	<b>-111,2</b>	<b>-27,9</b>	<b>25,1%</b>
<b>RAZEM</b>		<b>-167,5</b>	<b>-52,4</b>	<b>31,3%</b>	
FINANSOWANIE BRUTTO	1. Krajowe	136,3	38,6	28,3%	
	2. Zagraniczne	31,2	9,3	29,7%	
	3. Operacje w 2010 r.		9,0		
	4. Zmiana stanu środków złotych	0,0	-0,4		
	5. Zmiana stanu środków walutowych	0,0	-4,0		
<b>RAZEM</b>		<b>167,5</b>	<b>52,4</b>	<b>31,3%</b>	

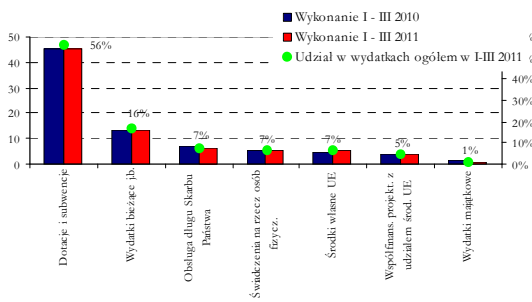
mld zł	III'11
1. Złotowych	11,6
2. Walutowych	14,4
<b>RAZEM</b>	<b>26,1</b>

### Stan środków na rachunkach będących w dyspozycji Ministra Finansów

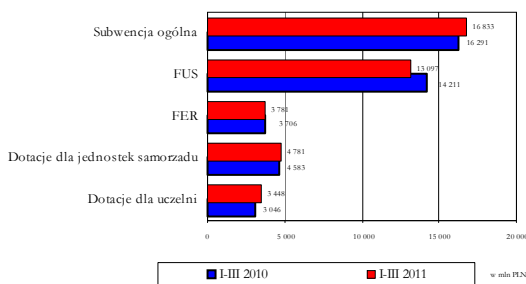
Poziom środków znajdujących się na rachunkach będących w dyspozycji Ministra Finansów na koniec marca 2011 r. wyniósł 26,1 mld zł (środki złotowe: 11,6 mld zł, środki walutowe: 14,4 mld zł).

## 2.3. Wydatki budżetu państwa w I kwartale 2011 r.

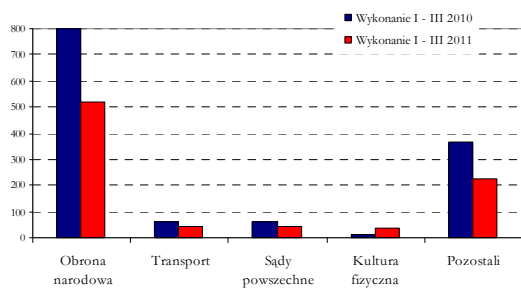
Wydatki budżetu państwa w okresie I-III 2011 r.  
oraz I-III 2010 r. (w mld zł)



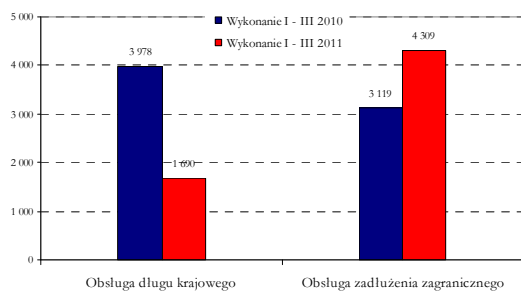
Dotacje i Subwencje



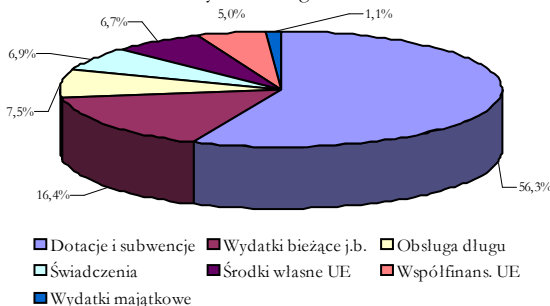
Wydatki majątkowe  
u wybranych dysponentów (w mln zł)



Struktura OBSŁUGI DŁUGU PUBLICZNEGO  
(w mln zł)



Udział w wydatkach ogółem w I-III 2011



W I kw. 2011 r. wykonanie **wydatków budżetu państwa** wyniosło 80.088 mln zł i było nieznacznie wyższe (0,4%) od wykonania wydatków w I kw. 2010 r. o 358 mln zł, i stanowiło 25,6% wydatków zaplanowanych w ustawie budżetowej na 2011 r. (313.344 mln zł), w I kw. 2010 r. wykonano 26,5% planowanych wydatków.

Dynamika wydatków budżetu państwa w poszczególnych grupach ekonomicznych jest zróżnicowana i przedstawia się następujący sposób:

### • Wydatki wykonane powyżej średniej (25,6%)

**Dotacje i subwencje** stanowią tradycyjnie największą część wydatków budżetowych. Wykonanie wydatków w tej grupie wyniosło 45.125 mln zł (tj. 30,6%) i było o 134 mln wyższe niż w roku ubiegłym (44.991 mln zł).

Główną przyczyną wyższego zaangażowania środków było podobnie jak w roku ubiegłym przyjęcie zasady odnośnie do finansowania wydatków FUS, iż w pierwszej kolejności niedobór FUS będzie finansowany z dotacji budżetowej, a następnie z innych źródeł: środki Funduszu Rezerwy Demograficznej, pożyczki z budżetu państwa, kredytów bankowych. W I kw. 2011 przekazano 35,3% środków na dotację do FUS. Jednocześnie w związku z ustawowym trybem przekazywania środków z tytułu części oświatowej subwencji ogólnej, na rachunki jednostek samorządu terytorialnego przekazano 4 raty miesięczne (w tym jedną w podwójnej wysokości) tym samym zrealizowano 34,8% planu rocznego subwencji ogólnej.

W grupie **środków własne UE** (Składka do UE) w I kw. 2011 r. wydatki wyniosły 5.357 mln zł (tj. 34,2% planu w 2011 r.). Wydatki r/r były większe o 22,8% (o 993 mln zł), co jest konsekwencją wzrostu poziomu składki do budżetu UE oraz faktu, iż KE w większym stopniu skorzystała z prawa przyspieszenia wpłaty kwot miesięcznych w związku z wyższymi potrzebami finansowymi wynikającymi z terminarza wypłacania dopłat bezpośrednich w rolnictwie (skoncentrowanych w pierwszym półroczu).

W grupie **współfinansowanie projektów z udziałem środków UE** w I kw. 2011 r. wykonano wydatki w wysokości 4.032 mln zł (tj. 26,8% planu), 69% ww. kwoty stanowiły wydatki na WPR, a 31% na fundusze strukturalne, co jest związane z terminarzem wypłacania dopłat bezpośrednich w rolnictwie. Wydatki w tej grupie były wyższe r/r. o 7,5% (282 mln zł). Stosunkowo zbliżony poziom wydatków r/r. był spowodowany faktem, iż podobnie jak w roku 2010 r. w Budżecie Państwa pozostały wydatki na współfinansowanie projektów z udziałem środków UE oraz finansowanie pomocy technicznej. Rozdysponowanie rezerw celowych zaplanowanych w tej grupie wydatków wyniosło 761 mln zł tj. 9,6%.

### • Wydatki wykonane poniżej średniej (25,6%)

W grupie **wydatków majątkowych** w I kwartale 2011 r. wykonanie wyniosło 873 mln zł (5,6% planu) i było o 427 mln niższe r/r. (spadek o 32,8% r/r). Stosunkowo niskie wykonanie w tej grupie jest typowe dla I połowy roku i związane jest z przebiegiem procesu inwestycyjnego ściśle związanego z rozciągnięciem w czasie procedur związanych z zamówieniami publicznymi (przetargi, pozwolenia, decyzje środowiskowe, decyzje administracyjne). W związku z tym większość płatności inwestycyjnych jest realizowana w IV kw. roku. Blisko 60% całości wydatków inwestycyjnych zostało zrealizowanych w części 29 obrona narodowa.

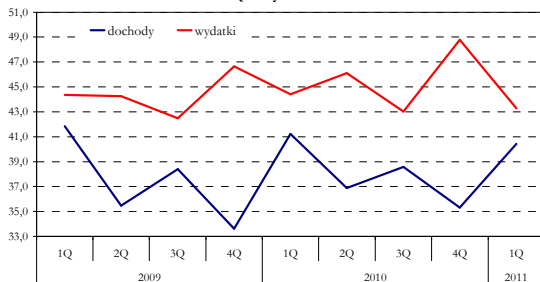
W grupie **obsługa długu Skarbu Państwa** w I kw. 2011 r. wykonano wydatki w wys. 5.998 mln zł (tj. 15,6% planu), r/r. były mniejsze o 1.099,2 mln (tj. 15%). Było to wypadkową wykonania wydatków w obsłudze długu krajowego w wysokości 5,7% planu oraz 48,9% planu na obsługę zadłużenia zagranicznego. Poziom realizacji tych wydatków wynika głównie z charakterystyki zaciąganego długu (miesiące płatności odsetek i wykupów skarbowych papierów wartościowych) oraz z przeprowadzanych operacji związanych z zarządzaniem długiem.

W grupie **wydatków bieżących jednostek budżetowych** w I kw. 2011 r. wykonano w wys. 13.140 mln zł (tj. 22,3% planu). W roku ubiegłym poziom wykonania był zbliżony 13.095 mln zł (23,5% planu). Największą pozycją w tej grupie stanowiącą 76% wydatków są wynagrodzenia i pochodne od wynagrodzeń 9.960 mln zł (26,5% planu). Nieco wyższy stopień wykonania wynagrodzeń wynika z wypłaty tzw. trzynastek w sferze budżetowej.

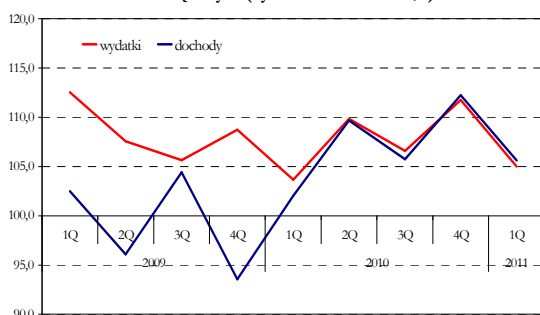
W grupie **świadczenia na rzecz osób fizycznych** wykonanie wydatków w I kw. 2011 r. wyniosło 5.563 mln zł, tj. 25,1% planu (odpowiednio w roku 2010 było to 5.132 mln zł tj. 24,7%) i było o 430 mln zł tj. o 8,4% wyższe r/r.

### 3. Sektor instytucji rządowych i samorządowych wg ESA'95 w I kwartale 2011 r.

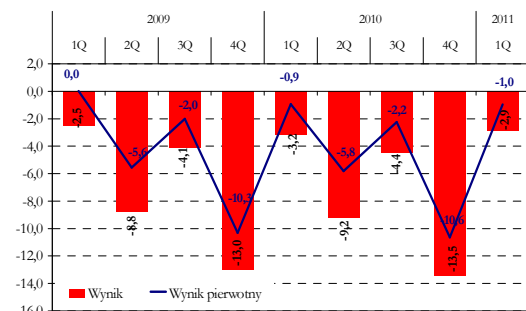
Dochody i wydatki sektora instytucji rządowych i samorządowych w % PKB



Dochody i wydatki sektora instytucji rządowych i samorządowych (dynamika nominalna r/r)



Wynik sektora instytucji rządowych i samorządowych w % PKB



#### Dochody

W I kw. 2011 r. udział dochodów ogółem wyniósł 40,4% PKB i spadł o 0,8 pkt. proc r/r.

Nominalny wzrost dochodów w I kw. 2011 r. w stosunku do analogicznego okresu roku poprzedniego wyniósł 5,6%. Największą poprawę odnotowano w kategorii podatki, gdzie wzrost przekroczył 9% r/r, z czego wpływy z podatków od dochodu i majątku wzrosły o ok. 8,2% r/r, a dochody z podatków od produkcji i importu o ok. 10,0% r/r. W zakresie podatków pośrednich, najwyższy wzrost dochodów (o ok. 17% r/r w ujęciu memorialowym) odnotowano w przypadku VAT-u, co wynika m.in. z podniesienia stawek VAT o 1 pkt. proc. w 2011 r. oraz silnego popytu konsumpcyjny (wzrost realnej sprzedaży detalicznej w I kw. o 6% r/r). W kategorii podatków dochodowych największą dynamikę odnotowały wpływy z CIT (wzrost o ok. 17% r/r w ujęciu memorialowym), co świadczy o poprawiającej się sytuacji przedsiębiorstw. Kategoria pozostałych dochodów (obejmująca m. in. wpływy z tytułu odsetek i dywidend) odnotowała spadek o 3,1% r/r, w tym dochody z tytułu własności spadek o ok. 36,6% r/r.

#### Wydatki

W I kw. 2011 r. udział wydatków ogółem wyniósł 43,3% PKB i spadł o 1,1 pkt. proc r/r.

W I kw. 2011 r. nastąpił nominalny wzrost wydatków o ok. 5,0% r/r. Czynnikiem hamującym wzrost wydatków ogółem sektora był niewątpliwie spadek wydatków na zużycie pośrednie, co tłumaczyć można m. in. wprowadzeniem w życie tymczasowej reguły wydatkowej. Reguła wydatkowa pozwalająca na wzrost wydatków „elastycznych” o nie więcej niż 1 pkt. proc. ponad poziom inflacji została zastosowana już w ustawie budżetowej na rok 2011. Poniżej średniej utrzymało się także tempo wzrostu świadczeń socjalnych (wzrost o 4,8% r/r), w tym wydatków Funduszu Ubezpieczeń Społecznych na renty, emerytury oraz pozostałe świadczenia (wzrost o ok. 4,7% r/r). Wzrost inwestycji wyniósł w I kw. 2011 r. 16,6% r/r, w tym największy udział przypadł na jednostki samorządu terytorialnego (wzrost w ujęciu kasowym o 22,1% r/r). Jednak z uwagi na specyfikę realizacji projektów inwestycyjnych wpływ wydatków inwestycyjnych na wydatki ogółem w I kw. jest niewielki. Powyżej średniej odnotowano wzrost kosztów pracy o 8,2% r/r, co wynika głównie ze wzrostu funduszu wynagrodzeń w samorządach o 9,9% r/r.

#### Wynik

Sektor instytucji rządowych i samorządowych zanotował w I kw. 2011 r. deficyt na poziomie 10,0 mld zł, tj. 2,9% PKB. Jednak podobnie jak w poprzednich latach niski poziom deficytu w I kw. wynikał przede wszystkim z czynników o charakterze sezonowym.

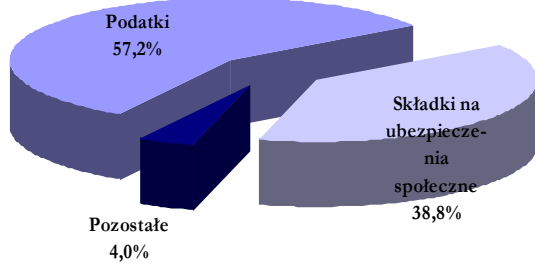
Dzięki szybszemu wzrostowi dochodów, głównie podatkowych, w połączeniu z wyhamowaniem tempa wzrostu wydatków sektora, na skutek spadku zużycia pośredniego i kosztów obsługi długu, nastąpił spadek deficytu w porównaniu do analogicznego okresu roku poprzedniego. Niski poziom deficytu w I kwartale wynikał m. in. z niskiego zaangażowania wydatków jst w I kw. (18,9% planu) co spowodowało, że jst w ujęciu kasowym osiągnęły w I kw. 2011 r. nadwyżkę na poziomie 7,7 mld zł.

Kategorie ESA'95	I 2010	I 2011		I 2011/ I 2010
	mln zł	mln zł	struktura	
<b>Dochody ogółem</b>	<b>133 560</b>	<b>141 072</b>	<b>100,0%</b>	<b>105,6</b>
Podatki	71 963	78 632	55,7%	109,3
Składki na ubezpieczenia społeczne	40 119	41 630	29,5%	103,8
Pozostałe	21 478	20 810	14,8%	96,9
<b>Wydatki ogółem</b>	<b>143 891</b>	<b>151 083</b>	<b>100,0%</b>	<b>105,0</b>
Koszty pracy	32 784	35 481	23,5%	108,2
Zużycie pośrednie	22 133	21 779	14,4%	98,4
Świadczenia socjalne	59 823	62 712	41,5%	104,8
Odsetki	7 324	6 665	4,4%	91,0
Dotacje	2 522	3 165	2,1%	125,5
Akumulacja	7 095	8 271	5,5%	116,6
Pozostałe	12 210	13 010	8,6%	106,6
<b>Wynik</b>	<b>-10 331</b>	<b>-10 011</b>	-	-
<b>Spożycie</b>	<b>63 510</b>	<b>66 898</b>	<b>44,3</b>	<b>105,3</b>

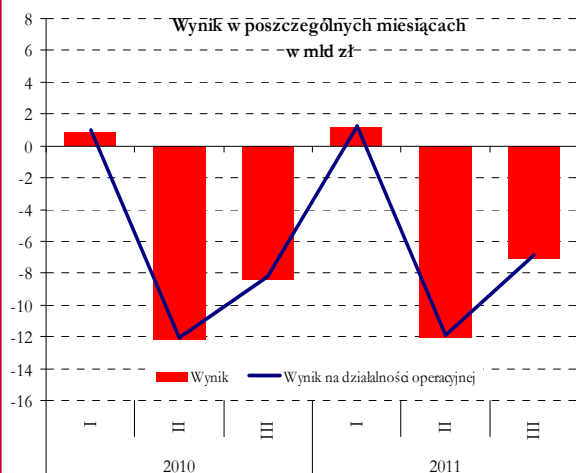
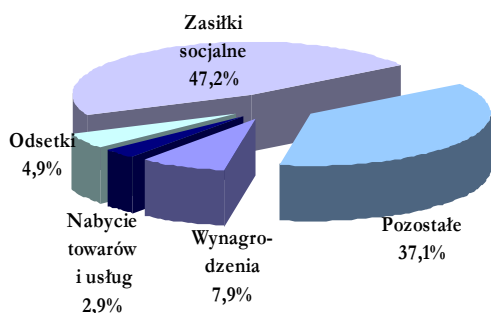
Nota metodologiczna na stronie 15.

## 4. Szczebel centralny wg GFSM2001 w I kwartale 2011 r.

Struktura wpływów pieniężnych z działalności operacyjnej w I kw. 2011 r.



Struktura płatności kasowych na działalność operacyjną w I kw. 2011 r.



Wpływy pieniężne z działalności operacyjnej w I kw. 2011 uległy zwiększeniu o 6,0 mld zł, tj. o 6,2% r/r. Największy wzrost zanotowano we wpływach z podatków (o 5,7 mld zł, tj. o 10,8%), na co złożył się głównie wzrost wpływów z podatku od towarów i usług (o 4,0 mld zł — wzrost stawek podatku od I 2011) oraz dochodowego od osób prawnych (1,1 mld zł — poprawa koniunktury gospodarczej). Nieznacznie wzrosły wpływy ze składek na ubezpieczenie społeczne — o 0,4 mld zł, tj. o 0,9%, na którą to kwotę złożył się głównie wzrost składek do NFZ (o 0,5 mld zł), przy jednoczesnym niewielkim spadku składek do FUS (o 0,2 mld zł). Wpływy ze składek do pozostałych funduszy utrzymały się na poziomie zbliżonym do poziomu z I kw. 2010. Wpływy pozostałe spadły o 0,1 mld zł, tj. o 1,6%, głównie z tytułu niższych środków z UE wykorzystywanych przez szczebel centralny w charakterze ostatecznego beneficjenta oraz niższych dochodów z własności (odsetki, dywidendy).

Płatności kasowe na działalność operacyjną w I kw. 2011 uległy zwiększeniu r/r o 4,2 mld zł, tj. o 3,6%. Największy wzrost odnotowano w płatnościach pozostałych (o 2,9 mld zł, tj. 7,0%), na co złożyły się wyższe składki do organizacji międzynarodowych (związane m. in. z wyższą wpłatą z tytułu DNB i VAT), dotacje do jednostek sektora instytucji rządowych i samorządowych oraz transfery poza sektor. Wzrosły również płatności na zasiłki socjalne (o 2,0 mld zł, tj. o 3,7%), głównie świadczenia z FUS (o 1,8 mld zł — waloryzacja oraz podniesienie wysokości kwoty bazowej świadczeń o III 2011). Przeciętna miesięczna wysokość świadczenia emerytalno-rentowego wypłacanego z FUS w I kw. 2011 wzrosła o 91 zł r/r przy jednoczesnym spadku przeciętnej miesięcznej liczby świadczeniobiorców o 65 tys. osób. W niewielkim stopniu wzrosły również płatności na wynagrodzenia (o 0,2 mld zł, tj. o 2,7%). Zmalały natomiast płatności na odsetki (o 0,8 mld zł, tj. o 12,5% — niewielki wzrost kosztów obsługi długu zagranicznego przy jednoczesnym znacznie większym spadku kosztów obsługi długu krajowego) oraz płatności na nabycie towarów i usług (o 0,1 mld zł, tj. o 2,9%).

W I kw. 2011 niedobór środków pieniężnych netto z działalności operacyjnej wyniósł 17,5 mld zł i zmniejszył się r/r o 1,8 mld zł, tj. o 9,1%.

Nabycie netto niefinansowych aktywów było niższe w stosunku do nabycia netto z analogicznego okresu roku ubiegłego o 0,1 mld zł, tj. o 14,9%. W efekcie deficyt skonsolidowanego szczebla centralnego zmniejszył się w I kw. 2011 o 1,8 mld zł r/r. Złożyło się na to polepszenie wyniku budżetu państwa o 4,4 mld zł oraz NFZ o 0,2 mld zł przy jednoczesnym pogorszeniu wyniku FUS o 2,4 mld zł (za sprawą niższych w bieżącym roku transferów z budżetu państwa przy dużo wyższych świadczeniach) oraz FP o 0,4 mld zł (w marcu ub. r. nastąpił transfer środków z UE w wys. 0,6 mld zł). Wynik FER pozostał bez zmian w stosunku do analogicznego okresu roku ubiegłego.

Kategorie GFSM2001	I kw. 2010 r.							I kw. 2011 r.						
	budżet państwa	FER	FUS	FP	NFZ	konsolidacja	podsektor centralny	budżet państwa	FER	FUS	FP	NFZ	konsolidacja	podsektor centralny
<b>1. Wpływy pieniężne</b>	<b>56,5</b>	<b>4,1</b>	<b>41,1</b>	<b>2,9</b>	<b>14,1</b>	<b>-22,0</b>	<b>96,7</b>	<b>62,6</b>	<b>4,1</b>	<b>40,4</b>	<b>2,4</b>	<b>14,7</b>	<b>-21,6</b>	<b>102,6</b>
podatki	53,0	0,0	0,0	0,0	0,0	0,0	53,0	58,7	0,0	0,0	0,0	0,0	0,0	58,7
składki na ubezpieczenie społeczne	0,0	0,4	23,2	2,2	13,6	0,0	39,4	0,0	0,4	23,0	2,3	14,2	0,0	39,8
pozostałe	3,4	3,7	17,9	0,7	0,5	-22,0	4,2	3,9	3,8	17,4	0,1	0,5	-21,6	4,1
<b>2. Płatności kasowe</b>	<b>77,8</b>	<b>4,1</b>	<b>39,4</b>	<b>2,1</b>	<b>14,5</b>	<b>-22,0</b>	<b>115,9</b>	<b>79,6</b>	<b>4,2</b>	<b>41,1</b>	<b>2,0</b>	<b>14,9</b>	<b>-21,6</b>	<b>120,2</b>
wynagrodzenia (łącznie ze składkami)	9,2	0,0	0,0	0,0	0,1	0,0	9,2	9,4	0,0	0,0	0,0	0,1	0,0	9,5
nabycie towarów i usług	3,4	0,0	0,0	0,1	0,0	0,0	3,6	3,4	0,0	0,0	0,0	0,0	0,0	3,5
odsetki	6,7	0,0	0,0	0,0	0,0	0,0	6,8	5,9	0,0	0,0	0,0	0,0	0,0	5,9
zasiłki socjalne	4,7	3,6	38,3	1,5	6,7	0,0	54,7	5,1	3,6	40,1	1,3	6,6	0,0	56,7
pozostałe	53,9	0,6	0,9	0,6	7,7	-22,0	41,7	55,9	0,6	0,9	0,7	8,1	-21,6	44,6
<b>3. Środki pieniężne netto z działalności operacyjnej (1-2)</b>	<b>-21,4</b>	<b>0,0</b>	<b>1,7</b>	<b>0,8</b>	<b>-0,4</b>	<b>0,0</b>	<b>-19,3</b>	<b>-17,0</b>	<b>0,0</b>	<b>-0,7</b>	<b>0,4</b>	<b>-0,2</b>	<b>0,0</b>	<b>-17,5</b>
<b>4. Nabycie netto niefinansowych aktywów</b>	<b>0,6</b>	<b>0,0</b>	<b>0,0</b>	<b>0,0</b>	<b>0,0</b>	<b>0,0</b>	<b>0,6</b>	<b>0,5</b>	<b>0,0</b>	<b>0,0</b>	<b>0,0</b>	<b>0,0</b>	<b>0,0</b>	<b>0,5</b>
<b>5. Wynik (3-4)</b>	<b>-21,9</b>	<b>0,0</b>	<b>1,7</b>	<b>0,8</b>	<b>-0,4</b>	<b>0,0</b>	<b>-19,8</b>	<b>-17,5</b>	<b>0,0</b>	<b>-0,7</b>	<b>0,4</b>	<b>-0,2</b>	<b>0,0</b>	<b>-18,0</b>

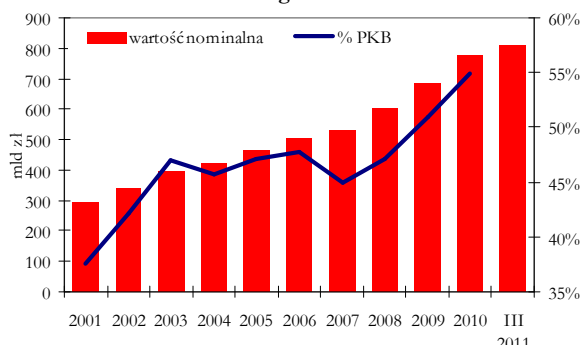
Nota metodologiczna na stronie 15.



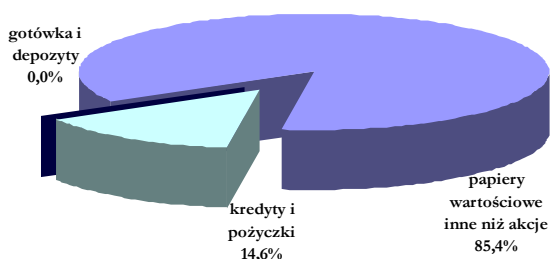
## 5. Dług

### 5.1. Dług publiczny w o I kwartale 2011 r.

Dług EDP



Struktura długu EDP wg instrumentów  
stan na koniec marca 2011 r.



#### Dług sektora instytucji rządowych i samorządowych (EDP)

Dług sektora instytucji rządowych i samorządowych (EDP) stanowi jeden z elementów kryterium fiskalnego z Maastricht.

Na koniec marca 2011 r. dług EDP wyniósł 807,7 mld zł, w tym:

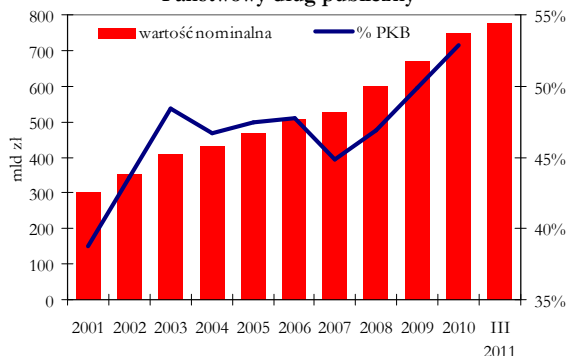
- podsektora instytucji rządowych na szczeblu centralnym 755,1 mld zł,
- podsektora instytucji samorządowych na szczeblu lokalnym 52,6 mld zł,
- podsektor funduszy ubezpieczeń nie posiadał zadłużenia.

W porównaniu z końcem grudnia 2010 r. dług EDP wzrósł o 30,9 mld zł, tj. o 4,0%.

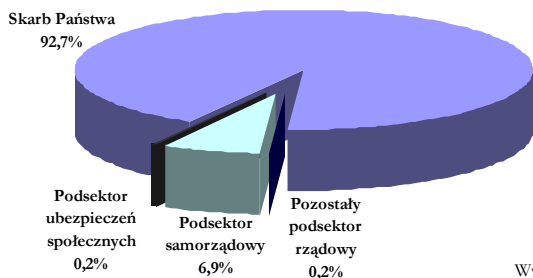
Największy udział w zadłużeniu EDP mają dłużne papiery wartościowe. Zadłużenie z tego tytułu wyniosło na koniec marca 2011 r. 690,1 mld zł, zaś z tytułu kredytów i pożyczek 117,7 mld zł.

94,5% zadłużenia sektora instytucji rządowych i samorządowych stanowiły instrumenty o terminie zapadalności powyżej jednego roku.

Państwowy dług publiczny



Państwowy dług publiczny wg podsektorów  
stan na koniec marca 2011 r.



#### Państwowy dług publiczny

Na koniec marca 2011 r. zadłużenie sektora finansów publicznych, po wyeliminowaniu przepływów finansowych pomiędzy podmiotami należącymi do tego sektora (tj. po konsolidacji), wyniosło 778,2 mld zł (wzrost o 30,3 mld zł w stosunku do końca grudnia 2010 r.). Na zadłużenie całego sektora finansów publicznych złożyło się:

- zadłużenie podsektora rządowego 722,5 mld zł - wzrost o 30,1 mld zł, tj. o 4,3%,
- zadłużenie podsektora samorządowego 60,2 mld zł - wzrost o 0,5 mld zł, tj. o 0,9%,
- zadłużenie podsektora ubezpieczeń społecznych 1,7 mld zł - spadek o 0,3 mld zł, tj. o 16,3%.

Zadłużenie sektora finansów publicznych przed konsolidacją na koniec marca 2011 r. wyniosło 809,1 mld zł, w tym:

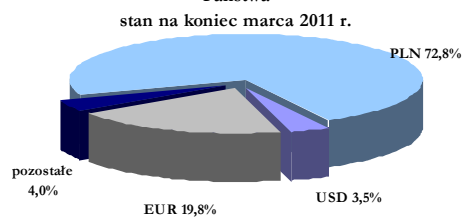
- zadłużenie podsektora rządowego 736,4 mld zł,
- zadłużenie podsektora samorządowego 60,2 mld zł,
- zadłużenie podsektora ubezpieczeń społecznych 12,6 mld zł.

Dominujący udział w państwowym długu publicznym ma zadłużenie Skarbu Państwa.

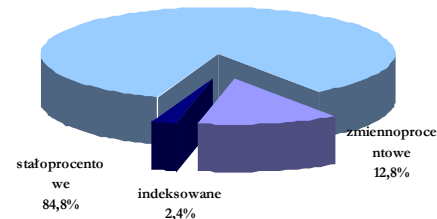
Wyszczególnienie	kryterium miejsca emisji stan na 31 III 2011 r.		kryterium rezydenta stan na 31 III 2011 r.	
	w mln zł	struktura w %	w mln zł	struktura w %
<b>Państwowy dług publiczny</b>	<b>778.153</b>	<b>100,0%</b>	<b>778.153</b>	<b>100,0%</b>
1. Dług krajowy	569.172	73,1%	439.312	56,5%
1.1. Dług z tytułu papierów wartościowych	525.797	67,6%	395.937	50,9%
1.2. Dług z tytułu kredytów i pożyczek	39.634	5,1%	39.634	5,1%
1.3. Pozostały dług	3.740	0,5%	3.740	0,5%
2. Dług zagraniczny	208.981	26,9%	338.842	43,5%
2.1. Dług z tytułu papierów wartościowych	157.110	20,2%	286.970	36,9%
2.2. Dług z tytułu kredytów i pożyczek	51.860	6,7%	51.860	6,7%
2.3. Pozostały dług	11	0,0%	11	0,0%

## 5.2. Dług Skarbu Państwa w I kwartale 2011 r.

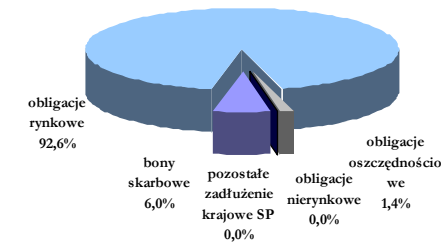
Struktura walutowa zadłużenia Skarbu Państwa



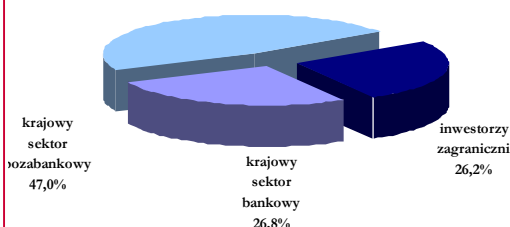
Struktura zadłużenia Skarbu Państwa wg rodzaju oprocentowania



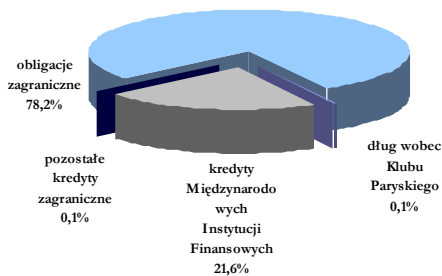
Struktura przedmiotowa krajowego zadłużenia Skarbu Państwa



Struktura podmiotowa zadłużenia krajowego Skarbu Państwa



Struktura przedmiotowa zagranicznego zadłużenia Skarbu Państwa



### Dług Skarbu Państwa

Dominujący udział w państwowym długu publicznym ma zadłużenie Skarbu Państwa (92,7% według stanu na koniec III 2011 r.). Na koniec marca 2011 r. zadłużenie Skarbu Państwa wyniosło 732,3 mld zł, w tym z tytułu: skarbowych papierów wartościowych, emitowanych w kraju i zagranicą łącznie 688,8 mld zł (tj. 94,1%), kredytów zagranicznych 43,5 mld zł (5,9%) oraz pozostałych tytułów dłużnych 0,02 mld zł. W porównaniu z końcem grudnia 2010 r. zadłużenie Skarbu Państwa wzrosło o 30,5 mld zł, tj. o 4,3%. Było to głównie skutkiem finansowania potrzeb pożyczkowych budżetu.

	XII'10		III'11		zmiana III'11 – XII'10	
	w mln zł	struktura (w %)	w mln zł	struktura (w %)	w mln zł	w %
<b>Dług Skarbu Państwa</b>	<b>701.851</b>	<b>100,0%</b>	<b>732.333</b>	<b>100,0%</b>	<b>30.483</b>	<b>4,3%</b>
<i>kryterium miejsca emisji</i>						
dług krajowy	507.012	72,2%	532.843	72,8%	25.831	5,1%
dług zagraniczny	194.839	27,8%	199.490	27,2%	4.651	2,4%
<i>kryterium rezydenta</i>						
dług krajowy	389.008	55,4%	402.983	55,0%	13.974	3,6%
dług zagraniczny	312.842	44,6%	329.351	45,0%	16.508	5,3%

### Struktura zadłużenia Skarbu Państwa

- Zgodnie ze strategią zarządzania długiem sektora finansów publicznych na lata 2011-14 podstawowym rynkiem finansowania potrzeb pożyczkowych budżetu państwa jest krajowy rynek finansowy, w związku z czym na koniec marca 72,8% zadłużenia SP stanowiły zobowiązania w walucie krajowej. 19,8% zadłużenia nominowane było w EUR. Pozostała część zadłużenia nominowana była w USD, CHF oraz JPY.
- Na zadłużenie krajowe Skarbu Państwa składają się przede wszystkim zobowiązania z tytułu wyemitowanych skarbowych papierów wartościowych. Instrumenty rynkowe stanowiły na koniec marca 2011 r. 98,6%, w tym obligacje 92,6% (na koniec grudnia 2010 r. udziały te wynosiły odpowiednio 98,5% i 93,0%).
- W strukturze zadłużenia zagranicznego Skarbu Państwa dominującą pozycję stanowiły obligacje skarbowe (78,2%). Udział kredytów zagranicznych ukształtował się na poziomie 21,8%. Wśród kredytów największy udział miały zobowiązania wobec Europejskiego Banku Inwestycyjnego (60,6% wszystkich kredytów zagranicznych), oraz wobec Banku Światowego (36,5%). W ramach Klubu Paryskiego pozostały tylko zobowiązania wobec Japonii, które stanowią 0,6% wartości wszystkich kredytów zagranicznych.
- W I kwartale 2011 r. kontynuowany był trend wzrostowy z roku 2010 zaangażowania inwestorów zagranicznych w krajowym długu SP. W omawianym okresie wzrosło ono o 11,4 mld zł, tj. o 8,9% do poziomu 139,7 mld zł. Wzrosło także (o 2,3 mld zł, tj. o 0,9%) zadłużenie wobec podmiotów należących do krajowego sektora pozabankowego i wyniosło 250,5 mld zł (w tym portfele: funduszy emerytalnych stanowiły 48,2%, zakładów ubezpieczeniowych - 24,6% oraz funduszy inwestycyjnych - 12,3%) oraz odnotowano wzrost (o 12,1 mld zł, tj. o 9,3%) zadłużenia wobec krajowego sektora bankowego, które wyniosło na koniec marca 142,6 mld zł.

### Zapadalność zadłużenia Skarbu Państwa

- W pierwszym kwartale 2011 r. odnotowano wzrost nominalnej wartości długu zapadającego w przeciągu najbliższego roku (o 22,3 mld zł, tj. o 21,4%). Na tę zmianę wpływ miał głównie zbliżający się termin wykupu obligacji OK0112.
- W przedziale zapadalności od 1 roku do 3 lat odnotowano spadek wartości zobowiązań SP o 2,4 mld zł, tj. o 1,3%.
- Wzrost zobowiązań SP w przedziale zapadalności od 3 do 5 lat wynika m.in. z emisji w pierwszym kwartale tego roku obligacji o oprocentowaniu zmiennym WZ0115.
- W przedziale zapadalności od 5 roku do 10 lat wzrost nominalnej wartości długu SP wynika m.in. ze sprzedaży obligacji serii PS0416 oraz klasyfikacji w tym przedziale obligacji WZ0121 (ten ostatni czynnik stanowi jednocześnie główną przyczynę spadku zobowiązań w ostatniej grupie).
- Średnia zapadalność długu SP wyniosła 5,22 lat, w tym długu krajowego 4,10. Według stanu na koniec XII 2010 r. wartości te wyniosły odpowiednio 5,38 i 4,30 lat.

	XII'10		III'11		zmiana III'11 – XII'10	
	w mln zł	struktura (w %)	w mln zł	struktura (w %)	w mln zł	w %
<b>Łącznie spw i kredyty</b>	<b>701.824</b>	<b>100,0%</b>	<b>732.315</b>	<b>100,0%</b>	<b>30.491</b>	<b>4,3%</b>
do 1 roku (włącznie)	104.031	14,8%	126.287	17,2%	22.256	21,4%
od 1 roku do 3 lat (włącznie)	191.678	27,3%	189.255	25,8%	-2.423	-1,3%
od 3 lat do 5 lat (włącznie)	118.220	16,8%	124.120	16,9%	5.900	5,0%
od 5 lat do 10 lat (włącznie)	193.518	27,6%	208.883	28,5%	15.365	7,9%
powyżej 10 lat	94.376	13,4%	83.770	11,4%	-10.606	-11,2%

## NOTY METODOLOGICZNE

### **Nota metodologiczna do str. 11 - Sektor instytucji rządowych i samorządowych wg ESA'95**

ESA'95 jest spójnym systemem statystycznym, który zawiera jednolite dla wszystkich państw członkowskich UE zasady rejestracji przepływów i stanów oraz wyznacza granice sektorów gospodarki, w tym sektora instytucji rządowych i samorządowych. Wg metodologii ESA'95 wszystkie transakcje są prezentowane memorialowo (w momencie zaistnienia zdarzenia ekonomicznego). Jedynie memorialowe podatki i składki na ubezpieczenia społeczne są wykazywane w wysokości możliwej do ściągnięcia. Więcej na:

[http://epp.eurostat.ec.europa.eu/portal/page?\\_pageid=2373,47631312,2373\\_58674363&\\_dad=portal&\\_schema=PORTAL](http://epp.eurostat.ec.europa.eu/portal/page?_pageid=2373,47631312,2373_58674363&_dad=portal&_schema=PORTAL)

### **Nota metodologiczna do str. 12 - Szczebel centralny wg GFSM2001**

Metodologia GFSM2001 została opracowana przez Międzynarodowy Fundusz Walutowy i obowiązuje od roku 2001. Według niej sektor instytucji rządowych i samorządowych składa się ze szczebli:

- centralnego (obejmującego budżet państwa, jednostki pozabudżetowe budżetu państwa, fundusze ubezpieczeń społecznych),
- lokalnego (obejmującego budżety jednostek samorządu terytorialnego, jednostki pozabudżetowe samorządu terytorialnego).

**Dane miesięczne** wykorzystywane do opracowania *Informacji* obejmują niepełny szczebel centralny (wydatki podmiotów objęte sprawozdawczością stanowią ponad 90% wydatków nieskonsolidowanego szczebla centralnego) i prezentowane są w ujęciu kasowym po dokonaniu konsolidacji transferów wewnętrznych. Dane miesięczne nie sumują się na dane roczne.

Więcej na: <http://www.mf.gov.pl/dokument.php?const=5&dzial=274&id=117892>

Zgodnie z metodologią GFSM2001 **dane roczne** dla sektora instytucji rządowych i samorządowych prezentowane są w ujęciu memorialowym oraz po skonsolidowaniu transferów wewnętrznych, czyli dokonaniu konsolidacji wewnątrzszczeblowej i międzyszczeblowej.



# **ANEKS STATYSTYCZNY**

**PODSTAWOWE WSKAŹNIKI MAKROEKONOMICZNE**

	jedn.	2009	2010	2010				2011
				IQ	IIQ	IIIQ	IVQ	IQ
<b>PROCESY REALNE</b>								
PKB	% r/r	1,6	3,8	3,0	3,4	4,2	4,5	4,4
Eksport	% r/r	-6,8	10,1	10,1	14,9	8,7	7,0	5,9
Import	% r/r	-12,4	11,5	7,5	17,9	9,3	11,6	6,2
Popyt krajowy	% r/r	-1,1	4,4	2,0	4,5	4,4	6,3	4,4
Spożycie	% r/r	2,0	3,3	1,9	3,0	3,6	4,8	3,3
- indywidualne	% r/r	2,1	3,2	2,2	3,2	3,4	4,0	3,9
- publiczne	% r/r	2,0	4,0	0,8	2,6	4,7	7,6	1,5
Akumulacja	% r/r	-11,5	8,5	2,7	10,7	7,7	9,9	12,9
- nakłady brutto na środki trwałe	% r/r	-1,2	-1,0	-11,4	-0,4	1,5	1,6	6,0
PKB w cenach bieżących	mld zł	1 343	1 415	324	343	350	399	349
Produkcja sprzedana przemysłu *	% r/r	-4,5	9,7	9,5	11,6	10,8	7,5	9,1
Produkcja budowlano-montażowa *	% r/r	5,1	3,3	-15,2	2,5	7,6	11,9	18,7
<b>CENY</b>								
Dynamika cen towarów i usług konsumpcyjnych	% r/r	3,5	2,6	3,0	2,3	2,2	2,9	3,8
Dynamika cen produkcji sprzedanej przemysłu	% r/r	3,4	2,1	-1,6	1,2	4,0	4,9	7,7
Deflator PKB	% r/r	3,7	1,5	0,6	2,0	1,0	2,2	3,2
<b>WYNAGRODZENIA</b>								
Dynamika realna:								
Przeciętne wynagrodzenie brutto w gospodarce narodowej	% r/r	1,9	1,3	1,1	1,4	0,7	3,0	0,7
w tym: w sektorze przedsiębiorstw	% r/r	0,8	0,7	-0,2	1,5	-0,2	1,4	0,3
Przeciętna emerytura i renta								
- z pozarolniczego systemu ubezpieczeń społecznych	% r/r	5,1	3,8	4,2	3,7	4,0	3,4	2,1
- rolników indywidualnych	% r/r	2,6	2,1	2,5	2,2	2,3	1,6	0,2
<b>RYNEK PRACY</b>								
Przeciętne zatrudnienie w gospodarce narodowej**	% r/r	-0,6	0,7	-0,3	0,7	1,6	1,3	2,8
w tym: w sektorze przedsiębiorstw	% r/r	-1,2	0,8	-1,3	0,4	1,5	2,8	4,1
Liczba zarejestrowanych bezrobotnych (koniec okresu)	tys. osób	1 893	1 955	2 077	1 844	1 813	1 955	2 134
Stopa bezrobocia rejestrowanego (koniec okresu)	%	12,1	12,3	13,0	11,7	11,5	12,3	13,1
<b>KURS WALUTOWY</b>								
PLN/USD (średnio w okresie)	PLN	3,12	3,02	2,88	3,15	3,11	2,92	2,89
PLN/EUR (średnio w okresie)	PLN	4,33	3,99	3,99	4,01	4,01	3,97	3,95
<b>STOPY PROCENTOWE</b>								
Stopy procentowe w ujęciu nominalnym								
- operacji otwartego rynku (średnio w okresie)	%	3,8	3,5	3,5	3,5	3,5	3,5	3,7
<b>BILANS PŁATNICZY ***</b>								
Rachunek obrotów bieżących	mln EUR	-12 152	-15 852	-2 174	-3 020	-4 987	-5 671	-3 364
Saldo obrotów towarowych	mln EUR	-5 427	-8 604	-1 285	-1 800	-2 283	-3 236	-1 899
Saldo obrotów bieżących do PKB	%	-3,9	-4,5	-3,8	-3,8	-4,3	-4,5	-4,7
Zmiana oficjalnych aktywów rezerwowych ("-" przyrost)	mln EUR	-10 414	-11 494	-6 100	-2 753	-5 883	3 242	-7 469
Dynamika nominalna:								
- eksport (EUR)	% r/r	-15,8	20,3	18,0	25,2	20,5	17,7	17,8
- import (EUR)	% r/r	-24,4	22,2	17,7	26,8	22,1	22,2	19,1

\* dane roczne dla przemysłu i budownictwa dla roku 2009 i 2010 dotyczą pełnej zbiorowości; dynamiki kwartalne dla budownictwa zostały policzone na podstawie danych miesięcznych

\*\* dane kwartalne nie obejmują pełnej zbiorowości (bez jednostek małych)

\*\*\* dane w % PKB w ujęciu płynnego roku

PODSTAWOWE DANE Z ZAKRESU FINANSÓW PUBLICZNYCH (wg. sprawozdawczości krajowej)

	jedn.	I 2009	II 2009	III 2009	IV 2009	V 2009	VI 2009	VII 2009	VIII 2009	IX 2009	X 2009	XI 2009	XII 2009	I 2010	II 2010	III 2010	IV 2010	V 2010	VI 2010	VII 2010	VIII 2010	IX 2010	X 2010	XI 2010	XII 2010	I 2011	II 2011	III 2011
<b>BUDŻET PAŃSTWA</b>																												
<b>Dochody</b>	mln zł	27 744	19 011	18 972	23 612	21 785	23 266	25 639	23 303	19 252	23 091	25 264	23 246	22 137	16 070	18 815	22 855	16 993	17 580	25 234	20 459	21 219	22 987	22 517	23 436	24 618	17 401	20 568
Podatkowe	mln zł	25 675	13 783	16 257	19 380	14 405	14 303	18 590	17 681	17 578	19 757	19 057	18 414	20 450	14 856	17 143	20 841	15 916	15 466	19 476	18 874	18 640	20 480	21 113	19 298	22 713	16 295	19 038
Niepodatkowe	mln zł	1 853	988	1 349	2 048	1 511	1 819	2 183	5 056	1 221	3 223	4 945	1 237	1 686	1 142	1 516	1 947	1 032	2 036	5 694	1 557	2 039	2 416	1 186	2 251	1 836	1 102	1 446
Środki z Unii Europejskiej	mln zł	216	4 241	1 366	2 184	5 868	7 143	4 866	565	453	112	1 262	3 595	2	71	156	67	45	79	64	28	540	91	218	1 886	70	4	84
<b>Wydatki</b>	mln zł	24 826	27 180	24 941	27 698	22 836	23 538	24 047	23 922	24 939	25 666	25 687	22 749	26 917	28 126	24 687	27 105	22 082	22 103	23 536	22 565	23 778	25 342	23 240	25 414	27 380	29 049	23 659
Bieżące	mln zł	4 364	4 819	4 406	4 208	4 297	3 829	4 039	3 769	3 823	4 040	4 050	5 588	3 297	5 076	4 722	4 561	4 180	3 984	4 180	3 834	3 912	4 157	4 684	7 320	3 335	5 030	4 775
Majątkowe	mln zł	2 423	423	685	874	960	1 159	1 307	866	927	978	1 231	2 820	386	282	631	531	650	859	868	899	997	1 336	2 082	5 917	98	264	511
Obsługa długu publicznego	mln zł	2 549	1 101	3 667	5 469	2 877	1 330	2 349	827	2 282	5 645	3 696	436	2 495	2 255	2 348	6 509	1 967	1 257	2 808	1 228	2 694	7 557	2 448	577	2 815	1 580	1 603
Środki własne Unii Europejskiej	mln zł	1 159	2 737	1 246	1 200	787	1 322	536	1 078	864	129	1 100	1 260	1 364	2 369	630	594	892	486	882	937	1 060	1 082	2 434	1 616	1 264	3 243	850
Finansowanie projektów z udziałem środków UE *	mln zł	946	3 661	1 557	1 375	1 270	1 843	2 188	4 435	2 301	2 106	5 412	5 336	1 421	1 356	973	699	523	572	545	579	579	620	726	2 331	1 166	1 762	1 103
Pozostałe	mln zł	13 384	14 438	13 381	14 572	12 645	14 055	13 627	12 946	14 742	12 769	10 197	7 309	17 954	16 787	15 383	14 212	13 870	14 945	14 252	15 088	14 536	10 590	10 866	7 653	18 701	17 170	14 817
<b>Wynik</b>	mln zł	2 918	-8 169	-5 969	-4 086	-1 051	-272	1 592	-619	-5 688	-2 575	-424	497	-4 779	-12 056	-5 872	-4 249	-5 089	-4 523	1 698	-2 106	-2 560	-2 355	-723	-1 978	-2 762	-11 647	-3 091

	jedn.	I 2009	I-II 2009	I-III 2009	I-IV 2009	I-V 2009	I-VI 2009	I-VII 2009	I-VIII 2009	I-IX 2009	I-X 2009	I-XI 2009	I-XII 2009	I 2010	I-II 2010	I-III 2010	I-IV 2010	I-V 2010	I-VI 2010	I-VII 2010	I-VIII 2010	I-IX 2010	I-X 2010	I-XI 2010	I-XII 2010	I 2011	I-II 2011	I-III 2011
<b>BUDŻET PAŃSTWA</b>																												
<b>Dochody</b>	mln zł	27 744	46 755	65 727	89 338	111 123	134 389	160 028	183 330	202 582	225 673	250 937	274 184	22 137	38 207	57 022	79 878	96 871	114 451	139 685	160 144	181 363	204 350	226 867	250 303	24 618	42 020	62 588
Podatkowe	mln zł	25 675	39 458	55 715	75 094	89 500	103 803	122 392	140 074	157 651	177 408	196 465	214 879	20 450	35 307	52 449	73 290	89 207	104 673	124 148	143 023	161 662	182 142	203 254	222 553	22 713	39 007	58 046
Niepodatkowe	mln zł	1 853	2 841	4 190	6 237	7 749	9 568	11 751	16 807	18 028	21 251	26 196	27 433	1 686	2 828	4 344	6 291	7 323	9 359	15 053	16 609	18 649	21 065	22 251	24 502	1 836	2 938	4 384
Środki z Unii Europejskiej	mln zł	216	4 456	5 822	8 007	13 875	21 018	25 885	26 450	26 903	27 014	28 276	31 871	2	73	229	296	341	420	484	512	1 053	1 144	1 362	3 248	70	74	159
<b>Wydatki</b>	mln zł	24 826	52 006	76 947	104 644	127 480	151 018	175 065	198 986	223 926	249 592	275 279	298 028	26 917	55 043	79 730	106 835	128 917	151 020	174 555	197 120	220 899	246 240	269 480	294 894	27 380	56 429	80 088
Bieżące	mln zł	4 364	9 184	13 589	17 798	22 094	25 923	29 962	33 731	37 554	41 594	45 645	51 233	3 297	8 373	13 095	17 656	21 836	25 820	30 000	33 833	37 745	41 903	46 587	53 907	3 335	8 365	13 140
Majątkowe	mln zł	2 423	2 846	3 531	4 405	5 365	6 525	7 832	8 698	9 625	10 603	11 835	14 654	386	669	1 300	1 831	2 480	3 339	4 207	5 106	6 103	7 439	9 521	15 439	98	362	873
Obsługa długu publicznego	mln zł	2 549	3 650	7 317	12 786	15 663	16 993	19 342	20 169	22 451	28 096	31 791	32 228	2 495	4 750	7 098	13 607	15 574	16 831	19 639	20 868	23 562	31 118	33 566	34 143	2 815	4 395	5 998
Środki własne Unii Europejskiej	mln zł	1 159	3 896	5 142	6 342	7 128	8 450	8 986	10 064	10 929	11 057	12 158	13 418	1 364	3 733	4 364	4 957	5 849	6 335	7 217	8 154	9 214	10 295	12 730	14 345	1 264	4 507	5 357
Finansowanie projektów z udziałem środków UE	mln zł	946	4 607	6 164	7 539	8 809	10 652	12 841	17 276	19 577	21 683	27 096	32 432	1 421	2 777	3 749	4 449	4 972	5 544	6 089	6 668	7 247	7 867	8 593	10 923	1 166	2 929	4 032
Pozostałe	mln zł	13 384	27 822	41 203	55 775	68 420	82 475	96 102	109 048	123 790	136 559	146 756	154 064	17 954	34 741	50 124	64 336	78 206	93 151	107 403	122 491	137 028	147 618	158 484	166 136	18 701	35 871	50 688
<b>Wynik</b>	mln zł	2 918	-5 251	-11 220	-15 306	-16 357	-16 629	-15 037	-15 656	-21 344	-23 919	-24 342	-23 845	-4 779	-16 836	-22 708	-26 957	-32 046	-36 569	-34 870	-36 976	-39 535	-41 890	-42 613	-44 591	-2 762	-14 409	-17 500

\* DANE NIEPORÓWNYWALNE

PODSTAWOWE DANE Z ZAKRESU FINANSÓW PUBLICZNYCH

SKONSOLIDOWANY SZCZEBEL CENTRALNY (wg metodologii GFSM2001)

	jedn.	I 2010	II 2010	III 2010	IV 2010	V 2010	VI 2010	VII 2010	VIII 2010	IX 2010	X 2010	XI 2010	XII 2010*	I 2011	II 2011	III 2011
<b>Wpływy pieniężne z działalności operacyjnej</b>	<b>mln zł</b>	<b>33 994</b>	<b>29 683</b>	<b>32 980</b>	<b>33 156</b>	<b>26 820</b>	<b>29 358</b>	<b>34 030</b>	<b>30 793</b>	<b>33 526</b>	<b>35 542</b>	<b>36 309</b>	<b>35 991</b>	<b>37 252</b>	<b>31 896</b>	<b>33 495</b>
Podatki	mln zł	20 561	15 048	17 412	21 018	16 087	15 676	19 664	19 077	18 861	20 687	21 320	19 797	22 916	16 514	19 293
Składki na ubezpieczenia społeczne	mln zł	12 207	13 596	13 622	12 295	12 761	13 451	11 765	12 722	12 622	12 526	13 804	13 179	12 596	14 380	12 799
Pozostałe	mln zł	1 226	1 039	1 946	-157	-2 028	231	2 601	-1 006	2 043	2 329	1 185	3 015	1 740	1 002	1 403
<b>Płatności kasowe na działalność operacyjną</b>	<b>mln zł</b>	<b>32 968</b>	<b>41 758</b>	<b>41 200</b>	<b>40 457</b>	<b>33 555</b>	<b>34 560</b>	<b>37 058</b>	<b>34 508</b>	<b>38 201</b>	<b>38 572</b>	<b>39 920</b>	<b>47 536</b>	<b>35 999</b>	<b>43 813</b>	<b>40 339</b>
Wynagrodzenia (łącznie ze składkami)	mln zł	1 400	4 160	3 678	2 973	3 012	3 050	3 045	2 791	3 027	2 829	3 103	4 879	1 470	4 227	3 788
Nabycie towarów i usług	mln zł	865	970	1 733	1 898	1 410	1 388	1 692	1 330	1 374	1 568	1 821	5 519	1 037	963	1 465
Odsetki	mln zł	2 324	2 130	2 323	6 470	1 929	1 249	2 612	1 208	2 637	6 970	2 547	576	2 771	1 568	1 592
Zasilki socjalne	mln zł	16 290	17 727	20 645	19 000	17 428	18 709	18 032	19 628	18 770	18 027	19 471	19 176	17 892	18 896	19 898
Pozostałe	mln zł	12 089	16 771	12 821	10 116	9 776	10 164	11 677	9 551	12 393	9 178	12 978	17 386	12 829	18 159	13 596
<b>Środki pieniężne netto z działalności</b>	<b>mln zł</b>	<b>1 026</b>	<b>-12 075</b>	<b>-8 220</b>	<b>-7 301</b>	<b>-6 735</b>	<b>-5 202</b>	<b>-3 028</b>	<b>-3 715</b>	<b>-4 675</b>	<b>-3 030</b>	<b>-3 611</b>	<b>-11 545</b>	<b>1 253</b>	<b>-11 917</b>	<b>-6 844</b>
<b>Nabycie netto niefinansowych aktywów</b>	<b>mln zł</b>	<b>187</b>	<b>182</b>	<b>209</b>	<b>312</b>	<b>362</b>	<b>593</b>	<b>516</b>	<b>519</b>	<b>595</b>	<b>646</b>	<b>803</b>	<b>2 930</b>	<b>86</b>	<b>138</b>	<b>268</b>
<b>Wynik</b>	<b>mln zł</b>	<b>839</b>	<b>-12 257</b>	<b>-8 429</b>	<b>-7 613</b>	<b>-7 097</b>	<b>-5 795</b>	<b>-3 544</b>	<b>-4 234</b>	<b>-5 270</b>	<b>-3 676</b>	<b>-4 414</b>	<b>-14 475</b>	<b>1 167</b>	<b>-12 055</b>	<b>-7 112</b>

	jedn.	I 2010	I-II 2010	I-III 2010	I-IV 2010	I-V 2010	I-VI 2010	I-VII 2010	I-VIII 2010	I-IX 2010	I-X 2010	I-XI 2010	I-XII 2010*	I 2011	I-II 2011	I-III 2011
<b>Wpływy pieniężne z działalności operacyjnej</b>	<b>mln zł</b>	<b>33 994</b>	<b>63 677</b>	<b>96 657</b>	<b>129 813</b>	<b>156 633</b>	<b>185 991</b>	<b>220 021</b>	<b>250 814</b>	<b>284 340</b>	<b>319 882</b>	<b>356 191</b>	<b>392 182</b>	<b>37 252</b>	<b>69 148</b>	<b>102 643</b>
Podatki	mln zł	20 561	35 609	53 021	74 039	90 126	105 802	125 466	144 543	163 404	184 091	205 411	225 208	22 916	39 430	58 723
Składki na ubezpieczenia społeczne	mln zł	12 207	25 803	39 425	51 720	64 481	77 932	89 697	102 419	115 041	127 567	141 371	154 550	12 596	26 976	39 775
Pozostałe	mln zł	1 226	2 265	4 211	4 054	2 026	2 257	4 858	3 852	5 895	8 224	9 409	12 424	1 740	2 742	4 145
<b>Płatności kasowe na działalność operacyjną</b>	<b>mln zł</b>	<b>32 968</b>	<b>74 726</b>	<b>115 926</b>	<b>156 383</b>	<b>189 938</b>	<b>224 498</b>	<b>261 556</b>	<b>296 064</b>	<b>334 265</b>	<b>372 837</b>	<b>412 757</b>	<b>460 293</b>	<b>35 999</b>	<b>79 812</b>	<b>120 151</b>
Wynagrodzenia (łącznie ze składkami)	mln zł	1 400	5 560	9 238	12 211	15 223	18 273	21 318	24 109	27 136	29 965	33 068	37 947	1 470	5 697	9 485
Nabycie towarów i usług	mln zł	865	1 835	3 568	5 466	6 876	8 264	9 956	11 286	12 660	14 228	16 049	21 568	1 037	2 000	3 465
Odsetki	mln zł	2 324	4 454	6 777	13 247	15 176	16 425	19 037	20 245	22 882	29 852	32 399	32 975	2 771	4 339	5 931
Zasilki socjalne	mln zł	16 290	34 017	54 662	73 662	91 090	109 799	127 831	147 459	166 229	184 256	203 727	222 903	17 892	36 788	56 686
Pozostałe	mln zł	12 089	28 860	41 681	51 797	61 573	71 737	83 414	92 965	105 358	114 536	127 514	144 900	12 829	30 988	44 584
<b>Środki pieniężne netto z działalności</b>	<b>mln zł</b>	<b>1 026</b>	<b>-11 049</b>	<b>-19 269</b>	<b>-26 570</b>	<b>-33 305</b>	<b>-38 507</b>	<b>-41 535</b>	<b>-45 250</b>	<b>-49 925</b>	<b>-52 955</b>	<b>-56 566</b>	<b>-68 111</b>	<b>1 253</b>	<b>-10 664</b>	<b>-17 508</b>
<b>Nabycie netto niefinansowych aktywów</b>	<b>mln zł</b>	<b>187</b>	<b>369</b>	<b>578</b>	<b>890</b>	<b>1 252</b>	<b>1 845</b>	<b>2 361</b>	<b>2 880</b>	<b>3 475</b>	<b>4 121</b>	<b>4 924</b>	<b>7 854</b>	<b>86</b>	<b>224</b>	<b>492</b>
<b>Wynik</b>	<b>mln zł</b>	<b>839</b>	<b>-11 418</b>	<b>-19 847</b>	<b>-27 460</b>	<b>-34 557</b>	<b>-40 352</b>	<b>-43 896</b>	<b>-48 130</b>	<b>-53 400</b>	<b>-57 076</b>	<b>-61 490</b>	<b>-75 965</b>	<b>1 167</b>	<b>-10 888</b>	<b>-18 000</b>

\*) dane wstępne

**SKONSOLIDOWANY SEKTOR INSTYTUCJI RZĄDOWYCH I SAMORZĄDOWYCH (wg metodologii GFSM2001)**

	jedn.	2002	2003	2004	2005	2006	2007	2008	2009
<b>Dochody</b>	<b>mln zł</b>	<b>313 396</b>	<b>324 175</b>	<b>347 171</b>	<b>382 843</b>	<b>416 402</b>	<b>463 651</b>	<b>496 968</b>	<b>497 099</b>
Podatki	mln zł	162 992	168 488	181 676	203 866	228 537	268 878	291 832	274 128
Składki na ubezpieczenia społeczne	mln zł	103 445	108 066	113 750	120 839	128 887	140 422	144 337	152 085
Pozostałe	mln zł	46 959	47 621	51 745	58 138	58 978	54 351	60 799	70 886
<b>Wydatki</b>	<b>mln zł</b>	<b>349 177</b>	<b>367 043</b>	<b>389 883</b>	<b>409 241</b>	<b>435 690</b>	<b>461 284</b>	<b>512 023</b>	<b>550 623</b>
Wynagrodzenia (łącznie ze składkami)	mln zł	86 573	89 637	94 205	98 870	104 345	112 867	126 714	137 447
Nabycie towarów i usług	mln zł	47 344	49 965	53 404	55 605	60 855	69 163	76 027	71 601
Odsetki	mln zł	24 271	25 439	25 744	27 523	25 888	24 145	30 491	34 863
Zasilki socjalne	mln zł	154 927	161 356	169 518	170 946	183 471	190 261	206 659	274 799
Pozostałe	mln zł	36 062	40 646	47 012	56 297	61 131	64 848	72 132	31 913
<b>Saldo operacyjne netto</b>	<b>mln zł</b>	<b>-35 781</b>	<b>-42 868</b>	<b>-42 712</b>	<b>-26 398</b>	<b>-19 288</b>	<b>2 367</b>	<b>-15 055</b>	<b>-53 524</b>
<b>Nabycie netto niefinansowych aktywów</b>	<b>mln zł</b>	<b>5 498</b>	<b>6 278</b>	<b>8 953</b>	<b>12 769</b>	<b>17 700</b>	<b>22 840</b>	<b>32 867</b>	<b>42 456</b>
<b>Wierzytelności/zobowiązania netto</b>	<b>mln zł</b>	<b>-41 279</b>	<b>-49 146</b>	<b>-51 665</b>	<b>-39 167</b>	<b>-36 988</b>	<b>-20 473</b>	<b>-47 922</b>	<b>-95 980</b>

PODSTAWOWE DANE Z ZAKRESU FINANSÓW PUBLICZNYCH (wg. ESA'95)

SEKTOR INSTYTUCJI RZĄDOWYCH I SAMORZĄDOWYCH													
		IIIQ 2008	IVQ 2008	IQ 2009	IIQ 2009	IIIQ 2009	IVQ 2009	IQ 2010	IIQ 2010	IIIQ 2010	IVQ 2010	IQ 2011	
<b>Dochody</b>	<b>mld zł</b>	<b>122,2</b>	<b>134,1</b>	<b>130,9</b>	<b>115,3</b>	<b>127,5</b>	<b>125,5</b>	<b>133,6</b>	<b>126,5</b>	<b>134,9</b>	<b>140,8</b>	<b>141,1</b>	
Podatkowe	mld zł	71,2	77,3	71,2	57,1	70,3	74,2	72,0	63,8	74,4	79,1	78,6	
Składki na ubezpieczenia społeczne	mld zł	34,0	40,3	39,5	38,5	39,1	35,3	40,1	41,1	39,4	36,8	41,6	
Pozostałe	mld zł	17,0	16,5	20,2	19,7	18,2	16,0	21,5	21,6	21,0	24,9	20,8	
<b>Wydatki</b>	<b>mld zł</b>	<b>133,6</b>	<b>160,1</b>	<b>138,8</b>	<b>143,9</b>	<b>141,1</b>	<b>174,1</b>	<b>143,9</b>	<b>158,1</b>	<b>150,4</b>	<b>194,5</b>	<b>151,1</b>	
Wynagrodzenia (łącznie ze składkami)	mld zł	30,3	37,1	33,1	32,8	33,3	38,3	32,8	34,5	33,6	41,5	35,5	
Zużycie pośrednie	mld zł	19,2	19,3	20,4	18,9	16,4	19,7	22,1	20,0	20,5	24,8	21,8	
Świadczenia socjalne	mld zł	51,0	51,8	56,7	56,8	56,8	56,9	59,8	61,3	60,1	59,9	62,7	
Odsetki	mld zł	5,6	9,1	8,0	10,5	6,9	10,1	7,3	11,7	7,7	11,3	6,7	
Akumulacja	mld zł	13,6	29,7	6,3	12,3	16,9	34,5	7,1	14,7	18,3	38,7	8,3	
Pozostałe	mld zł	12,7	10,6	12,4	11,1	9,6	11,4	12,2	15,0	9,2	15,7	13,0	
<b>Spożycie</b>	<b>mld zł</b>	<b>56,9</b>	<b>64,6</b>	<b>61,7</b>	<b>60,4</b>	<b>58,4</b>	<b>67,2</b>	<b>63,5</b>	<b>64,1</b>	<b>63,4</b>	<b>75,2</b>	<b>66,9</b>	
<b>Wynik</b>	<b>mld zł</b>	<b>-11,4</b>	<b>-26,0</b>	<b>-7,9</b>	<b>-28,6</b>	<b>-13,6</b>	<b>-48,6</b>	<b>-10,3</b>	<b>-31,6</b>	<b>-15,5</b>	<b>-53,7</b>	<b>-10,0</b>	
		2000	2001	2002	2003	2004	2005	2006	2007	2008	2009	2010	
<b>Dochody</b>	<b>mld zł</b>	<b>283,3</b>	<b>300,4</b>	<b>317,5</b>	<b>324,5</b>	<b>344,3</b>	<b>387,1</b>	<b>426,5</b>	<b>474,3</b>	<b>504,0</b>	<b>499,2</b>	<b>535,7</b>	
Podatkowe	mld zł	147,5	146,8	161,4	165,7	179,1	202,6	230,7	267,2	290,7	273,0	289,6	
Składki na ubezpieczenia społeczne	mld zł	96,3	104,4	104,6	107,9	114,0	121,1	129,1	140,6	144,6	152,4	157,5	
Pozostałe	mld zł	39,5	49,2	51,5	50,8	51,2	63,4	66,7	66,4	68,8	73,8	88,6	
<b>Wydatki</b>	<b>mld zł</b>	<b>305,8</b>	<b>341,5</b>	<b>357,9</b>	<b>376,7</b>	<b>394,1</b>	<b>427,1</b>	<b>465,0</b>	<b>496,5</b>	<b>550,9</b>	<b>597,9</b>	<b>646,9</b>	
Wynagrodzenia (łącznie ze składkami)	mld zł	75,1	83,3	87,0	90,0	93,0	98,8	104,1	113,2	127,3	137,6	142,3	
Zużycie pośrednie	mld zł	44,3	47,2	49,1	50,9	53,5	57,3	63,6	70,6	78,8	75,3	87,4	
Świadczenia socjalne	mld zł	133,6	146,9	152,7	159,6	167,6	172,5	183,9	190,6	205,6	227,1	241,2	
Odsetki	mld zł	22,5	24,3	23,4	25,1	25,5	27,5	28,1	27,2	28,4	35,5	38,0	
Akumulacja	mld zł	17,9	26,7	28,3	28,6	31,9	34,4	41,9	50,2	58,1	71,1	79,3	
Pozostałe	mld zł	9,0	9,7	14,6	19,8	16,9	31,0	37,3	37,5	44,9	43,4	51,5	
<b>Spożycie</b>	<b>mld zł</b>	<b>129,8</b>	<b>139,5</b>	<b>144,7</b>	<b>152,8</b>	<b>162,7</b>	<b>177,8</b>	<b>193,7</b>	<b>211,6</b>	<b>236,1</b>	<b>247,8</b>	<b>266,2</b>	
<b>Wynik</b>	<b>mld zł</b>	<b>-22,5</b>	<b>-41,1</b>	<b>-40,3</b>	<b>-52,2</b>	<b>-49,8</b>	<b>-40,0</b>	<b>-38,5</b>	<b>-22,2</b>	<b>-46,9</b>	<b>-98,7</b>	<b>-111,2</b>	
	<b>%PKB</b>	<b>-3,0</b>	<b>-5,3</b>	<b>-5,0</b>	<b>-6,2</b>	<b>-5,4</b>	<b>-4,1</b>	<b>-3,6</b>	<b>-1,9</b>	<b>-3,7</b>	<b>-7,3</b>	<b>-7,9</b>	
		2002	2003	2004	2005	2006	2007	2008	2009				
<b>Wydatki wg. COFOG</b>	<b>mld zł</b>	<b>357,9</b>	<b>376,7</b>	<b>394,1</b>	<b>427,2</b>	<b>465,0</b>	<b>496,5</b>	<b>550,9</b>	<b>596,5</b>				
1. Działalność ogólnopaństwowa	mld zł	48,5	52,8	58,1	61,5	63,4	65,8	69,4	76,3				
2. Obrona narodowa	mld zł	9,6	9,2	8,7	9,7	11,4	16,2	17,7	14,5				
3. Bezpieczeństwo i porządek publiczny	mld zł	12,1	14,3	14,6	16,8	19,2	21,5	24,8	26,2				
4. Sprawy gospodarcze	mld zł	28,5	28,6	31,3	38,1	47,5	55,1	63,1	71,8				
5. Ochrona środowiska	mld zł	4,7	4,8	5,1	6,0	6,6	6,6	7,9	9,2				
6. Gospodarka mieszkaniowa i komunalna	mld zł	13,2	13,0	13,4	14,5	13,7	14,0	14,7	15,5				
7. Ochrona zdrowia	mld zł	35,2	36,2	38,4	43,5	49,1	53,5	64,4	69,0				
8. Organizacja wypoczynku, kultura i religia	mld zł	8,6	8,1	9,0	10,2	12,1	13,1	16,6	17,8				
9. Edukacja	mld zł	49,2	51,1	52,9	60,0	63,1	66,8	73,2	75,0				
10. Ochrona socjalna	mld zł	148,3	158,6	162,6	166,8	178,8	183,9	198,9	221,2				

**ZADŁUŻENIE SEKTORA FINANSÓW PUBLICZNYCH wg EI**
**ZADŁUŻENIE SEKTORA INSTYTUCJI RZĄDOWYCH I SAMORZĄDOWYCH (EDP) WG INSTRUMENTÓW**

	jedn.	XII 2005	XII 2006	XII 2007	XII 2008	III 2009	VI 2009	IX 2009	XII 2009	III 2010	VI 2010	IX 2010	XII 2010	III 2011
<b>Zadłużenie sektora instytucji rządowych i samorządowych</b>	<b>mln zł</b>	<b>463 018</b>	<b>506 036</b>	<b>529 370</b>	<b>600 829</b>	<b>631 213</b>	<b>639 394</b>	<b>666 692</b>	<b>684 073</b>	<b>704 430</b>	<b>745 139</b>	<b>770 267</b>	<b>776 808</b>	<b>807 732</b>
Gotówka i depozyty	mln zł	6	4	0	0	1	0	0	0	10	4	0	0	4
Papiery wart. inne niż akcje, bez instr. pochodnych	mln zł	388 286	437 170	469 194	533 260	558 571	567 327	585 056	592 053	615 880	651 430	670 006	663 201	690 061
krótkoterminowe	mln zł	24 179	25 329	23 381	51 295	54 740	60 470	60 211	51 468	47 819	47 187	46 686	39 806	43 484
długoterminowe	mln zł	364 106	411 841	445 813	481 965	503 831	506 858	524 845	540 585	568 061	604 244	623 320	623 395	646 577
Pożyczki, w tym:	mln zł	74 727	68 862	60 176	67 569	72 641	72 066	81 636	92 020	88 539	93 704	100 260	113 607	117 668
krótkoterminowe	mln zł	8 582	4 694	541	818	870	1 272	1 021	4 768	2 292	2 733	3 280	684	1 060
długoterminowe	mln zł	66 145	64 168	59 635	66 752	71 770	70 795	80 615	87 252	86 247	90 972	96 980	112 922	116 608

**ZADŁUŻENIE SEKTORA INSTYTUCJI RZĄDOWYCH I SAMORZĄDOWYCH (EDP) WG PODSEKTORÓW**

	jedn.	XII 2005	XII 2006	XII 2007	XII 2008	III 2009	VI 2009	IX 2009	XII 2009	III 2010	VI 2010	IX 2010	XII 2010	III 2011
<b>Zadłużenie sektora instytucji rządowych i samorządowych</b>	<b>mln zł</b>	<b>463 018</b>	<b>506 036</b>	<b>529 370</b>	<b>600 829</b>	<b>631 213</b>	<b>639 394</b>	<b>666 692</b>	<b>684 073</b>	<b>704 430</b>	<b>745 139</b>	<b>770 267</b>	<b>776 808</b>	<b>807 732</b>
Dług sektora rządowego	mln zł	437 230	479 954	506 048	573 716	604 573	610 985	635 789	641 868	665 317	704 329	725 415	724 528	755 145
Dług sektora samorządowego	mln zł	17 919	21 871	23 322	27 113	26 640	28 209	30 903	38 245	37 503	39 300	43 342	52 279	52 587
Dług sektora ubezpieczeń	mln zł	7 870	4 211	0	0	0	200	0	3 960	1 610	1 510	1 510	0	0



**ZADŁUŻENIE SEKTORA FINANSÓW PUBLICZNYCH**
**PAŃSTWOWY DŁUG PUBLICZNY**

	jedn.	XII 2005	XII 2006	XII 2007	XII 2008	III 2009	VI 2009	IX 2009	XII 2009	III 2010	VI 2010	IX 2010	XII 2010	III 2011
<b>Zadłużenie sektora finansów publicznych</b>	<b>mln zł</b>	<b>466 591</b>	<b>506 264</b>	<b>527 442</b>	<b>597 764</b>	<b>627 623</b>	<b>635 615</b>	<b>659 790</b>	<b>669 876</b>	<b>688 573</b>	<b>721 938</b>	<b>746 164</b>	<b>747 890</b>	<b>778 153</b>
<b>Zadłużenie sektora rządowego</b>	<b>mln zł</b>	<b>439 335</b>	<b>477 920</b>	<b>500 214</b>	<b>566 883</b>	<b>597 532</b>	<b>603 894</b>	<b>625 699</b>	<b>623 592</b>	<b>646 223</b>	<b>678 158</b>	<b>698 597</b>	<b>692 362</b>	<b>722 462</b>
Skarb Państwa	mln zł	438 416	476 552	498 963	565 462	596 192	602 654	624 490	622 390	645 185	677 105	697 473	691 210	721 293
Państwowe fundusze celowe z osobowością prawną	mln zł	0	0	0	0	0	0	0	0	0	0	0	0	0
Państwowe szkoły wyższe	mln zł	147	248	247	298	262	245	245	239	264	288	298	274	284
Jednostki badawczo-rozwojowe	mln zł	153	186	204	242	231	228	224	234	-	-	-	-	-
Samodzielne publiczne zakłady opieki zdrowotnej	mln zł	527	705	734	775	818	739	711	700	738	725	780	833	841
Państwowe instytucje kultury	mln zł	34	38	53	20	19	16	15	15	26	32	37	33	34
PAN i tworzone przez PAN jednostki organizacyjne	mln zł	3	9	5	5	4	4	7	6	3	5	6	7	5
Pozostałe państwowe osoby prawne...	mln zł	55	181	8	80	7	9	7	8	6	4	3	5	4
<b>Zadłużenie sektora samorządowego</b>	<b>mln zł</b>	<b>20 172</b>	<b>23 283</b>	<b>24 483</b>	<b>28 107</b>	<b>27 704</b>	<b>29 297</b>	<b>32 072</b>	<b>39 325</b>	<b>38 768</b>	<b>40 620</b>	<b>44 709</b>	<b>53 509</b>	<b>53 981</b>
Jednostki samorządu terytorialnego	mln zł	17 156	19 991	21 203	24 967	24 583	26 216	28 992	36 371	35 721	37 482	41 591	50 561	51 031
Samorządowe fundusze celowe z osobowością prawną	mln zł	1	0	14	14	0	0	9	0	0	0	0	0	0
Samodzielne publiczne zakłady opieki zdrowotnej	mln zł	2 953	3 227	3 203	3 088	3 091	3 053	3 026	2 917	3 008	3 070	3 059	2 867	2 872
Samorządowe instytucje kultury	mln zł	25	56	48	24	25	17	29	27	30	61	45	62	62
Pozostałe samorządowe osoby prawne...	mln zł	37	9	14	14	5	11	16	10	10	7	14	20	16
<b>Zadłużenie sektora ubezpieczeń społecznych</b>	<b>mln zł</b>	<b>7 084</b>	<b>5 060</b>	<b>2 745</b>	<b>2 775</b>	<b>2 387</b>	<b>2 424</b>	<b>2 019</b>	<b>6 960</b>	<b>3 582</b>	<b>3 160</b>	<b>2 858</b>	<b>2 019</b>	<b>1 710</b>
Zakład Ubezpieczeń Społecznych	mln zł	0	0	0	0	0	0	0	0	0	0	0	0	0
Fundusze zarządzane przez Zakład Ubezpieczeń Społecznych	mln zł	7 084	5 060	2 745	2 775	2 387	2 424	2 019	6 960	3 582	3 160	2 858	2 019	1 710
Kasa Rolniczego Ubezpieczenia Społecznego	mln zł	0	0	0	0	0	0	0	0	0	0	0	0	0
Narodowy Fundusz Zdrowia	mln zł	0	0	0	0	0	0	0	0	0	0	0	0	0

**ZADŁUŻENIE SKARBU PAŃSTWA (wg nominału)**

	jedn.	XII 2005	XII 2006	XII 2007	XII 2008	XII 2009	XII 2010	I 2011	II 2011	III 2011
<b>Zadłużenie Skarbu Państwa</b>	<b>mln zł</b>	<b>440 167</b>	<b>478 526</b>	<b>501 531</b>	<b>569 946</b>	<b>631 506</b>	<b>701 851</b>	<b>712 071</b>	<b>726 213</b>	<b>732 333</b>
Dług krajowy	mln zł	315 479	352 328	380 409	420 202	462 734	507 012	515 350	526 772	532 843
obligacje rynkowe	mln zł	278 381	317 046	350 868	360 815	405 412	471 292	480 066	487 835	493 635
bony skarbowe	mln zł	24 400	25 800	22 586	50 403	47 545	27 966	27 680	31 311	31 739
obligacje oszczędnościowe	mln zł	8 620	7 205	6 319	7 897	9 317	7 618	7 469	7 491	7 395
obligacje nierynkowe	mln zł	565	483	396	307	211	108	108	108	55
pozostały dług krajowy	mln zł	3 513	1 794	240	779	250	27	27	27	18
Dług zagraniczny	mln zł	124 689	126 198	121 122	149 744	168 773	194 839	196 720	199 441	199 490
Dług z tytułu SPW	mln zł	83 862	90 639	92 254	121 156	134 065	155 468	157 678	156 073	155 983
obligacje typu Brady	mln zł	3 891	1 761	1 319	1 009	847	880	857	854	838
obligacje zagraniczne	mln zł	79 970	88 878	90 935	120 148	133 218	154 588	156 821	155 218	155 145
Dług z tytułu kredytów	mln zł	40 827	35 559	28 868	28 588	34 708	39 371	39 042	43 368	43 507
Klub Paryski	mln zł	25 153	17 941	10 526	3 173	326	307	295	296	250
Międzynarodowe Instytucje Finansowe	mln zł	15 261	17 378	18 153	24 997	34 186	38 875	38 585	42 909	43 100
w tym: Europejski Bank Inwestycyjny	mln zł	9 340	11 365	13 042	19 266	20 846	22 361	22 186	26 346	26 378
pozostałe	mln zł	413	240	188	418	196	190	162	163	158

więcej danych: <http://www.mf.gov.pl/dokument.php?const=5&dzial=590&id=70515>