



**INFORMACJA KWARTALNA**  
**O SYTUACJI MAKROEKONOMICZNEJ**  
**I STANIE FINANSÓW PUBLICZNYCH**

**WRZESIEŃ 2009**

**MINISTERSTWO FINANSÓW**  
*Departament Polityki Finansowej, Analiz i Statystyki*  
*Departament Budżetu Państwa*  
*Departament Długu Publicznego*

*Niniejszy materiał został opracowany wyłącznie w celach informacyjnych i nie może być traktowany jako oferta lub rekomendacja do zawierania jakichkolwiek transakcji. Informacje zawarte w materiale pochodzą z dostępnych, wiarygodnych źródeł, jednak Ministerstwo Finansów nie może zagwarantować ich dokładności i pełności. Ministerstwo Finansów nie ponosi odpowiedzialności za skutki decyzji podjętych na podstawie informacji zawartych w niniejszym materiale. Niniejszy materiał może być wykorzystywany do opracowań własnych pod warunkiem powołania się na źródło.*

Mając na uwadze zasadę jawności i przejrzystości finansów publicznych publikujemy *Informację kwartalną o sytuacji makroekonomicznej i stanie finansów publicznych*.

Podstawowym celem niniejszej *Informacji* jest zaprezentowanie dostępnych informacji na temat sektora finansów publicznych:

- według obowiązującego w Unii Europejskiej standardu ESA'95 (dane kwartalne obejmujące cały sektor instytucji rządowych i samorządowych),
- według standardu Międzynarodowego Funduszu Walutowego GFSM2001 (dane miesięczne obejmujące szczebel centralny, dane roczne obejmujące cały sektor instytucji rządowych i samorządowych),
- według przepisów krajowych (dane miesięczne o budżecie państwa).

Publikacja służy także informowaniu czytelników o wypełnieniu przez Polskę kryteriów konwergencji.

## **NAJWAŻNIEJSZE INFORMACJE DOTYCZĄCE FINANSÓW PUBLICZNYCH**

### **Dotyczące okresu I-VI 2009 r.:**

- **wynik budżetu państwa wyniósł - 16,6 mld zł**
- **dług Skarbu Państwa na koniec czerwca wyniósł 608,1 mld zł**

### **Dotyczące okresu I-III 2009 r.:**

- **państwowy dług publiczny na koniec marca wyniósł 627,6 mld zł**
- **wynik sektora instytucji rządowych i samorządowych wg ESA'95 wyniósł - 18,2 mld zł**

## SPIS TREŚCI

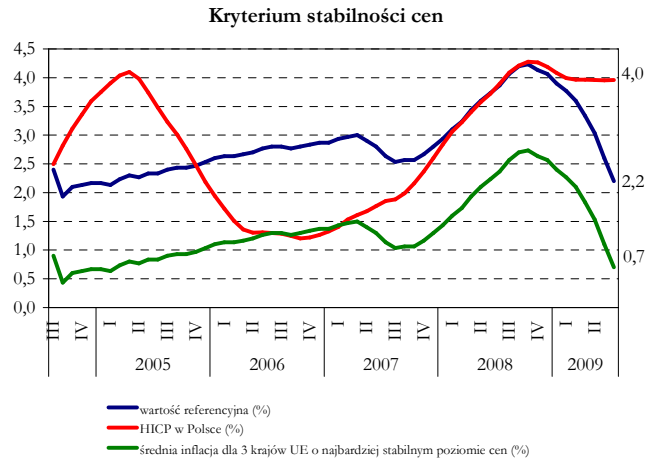
Kryteria konwergencji nominalnej.....	5
1. Sytuacja makroekonomiczna w II kwartale 2009 r.....	6
2. Budżet państwa.....	9
2.1. Dochody budżetu państwa w okresie I-VI 2009 r.....	9
2.2. Wydatki budżetu państwa w okresie I-VI 2009 r.....	10
2.3. Potrzeby pożyczkowe budżetu państwa i ich finansowanie w okresie I-VI 2009 r. ....	11
2.4. Szacunkowe wykonanie budżetu państwa w okresie I - VIII 2009 r.....	12
3. Sektor instytucji rządowych i samorządowych wg ESA'95 w I kwartale 2009 r.....	13
4. Szczegół centralny wg GFSM2001 w okresie I-VI 2009 r. ....	14
5. Dług.....	15
5.1. Dług publiczny w I kwartale 2009 r.....	15
5.2. Dług Skarbu Państwa na koniec VI 2009 r.....	16
Aneks statystyczny .....	17

## Kryteria konwergencji\*

### Kryterium stabilności cen

Przewiduje, że średnia roczna stopa inflacji w danym państwie odnotowana w ciągu jednego roku nie może przekraczać o więcej niż 1,5 pkt. proc. średniego wskaźnika inflacji z 3 krajów UE o najbardziej stabilnych cenach. Przy ocenie spełniania kryterium inflacyjnego bierze się pod uwagę średni poziom rocznych zharmonizowanych wskaźników cen towarów i usług konsumpcyjnych (HICP) z ostatnich 12 miesięcy.

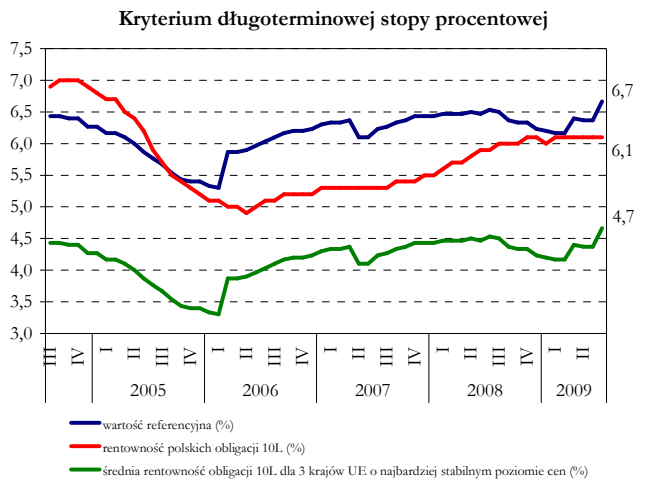
**Spełnienie wg stanu na lipiec 2009 r.: nie**



### Kryterium długoterminowej stopy procentowej

Stanowi, że długoterminowa stopa procentowa nie może być wyższa o więcej niż 2 pkt. proc. od średniej z analogicznych stóp procentowych w trzech krajach UE o najbardziej stabilnych cenach. Oceny konwergencji długookresowej nominalnej stopy procentowej dokonuje się w oparciu o rentowność długoterminowych obligacji skarbowych lub porównywalnych papierów wartościowych, o zbliżonym do dziesięcioletniego terminie wykupu, których rynek jest wystarczająco płynny. Pod uwagę brany jest okres roku poprzedzającego moment dokonywania oceny wypełnienia kryterium.

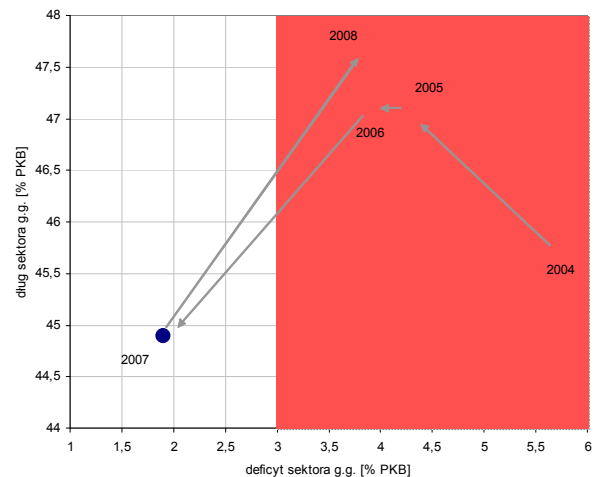
**Spełnienie wg danych za lipiec 2009 r.: tak**



### Kryterium kursu walutowego

Stanowi, że przez okres co najmniej 2 lat wahania kursu waluty krajowej muszą mieścić się w normalnym przedziale wahań wokół kursu centralnego, wyznaczonym przez Europejski Mechanizm Kursowy (ERM II). Kurs waluty krajowej nie może w tym okresie podlegać silnym napięciom, a także nie może być dewaluowany w stosunku do żadnej waluty państw UE na własny wniosek państwa pretendującego do członkostwa w strefie euro.

**Spełnienie wg stanu na sierpień 2009 r.: nie**, w związku z faktem, że złoty nie został jeszcze objęty mechanizmem ERM II.



### Kryterium fiskalne

Stanowi, że na państwo członkowskie nie może być nałożona procedura nadmiernego deficytu (ang. *excessive deficit procedure*, EDP). 13 maja 2009 r. Komisja Europejska przygotowała raport w trybie art. 104(3) w sprawie wszczęcia procedury nadmiernego deficytu wobec Polski. Zgodnie z rekomendacją Rady Ecofin z 7 lipca 2009 r., Polska jest zobowiązana do korekty nadmiernego deficytu do 2012 r.

**Spełnienie wg stanu na 2008 r.: nie.**

### Kryterium konwergencji prawnej

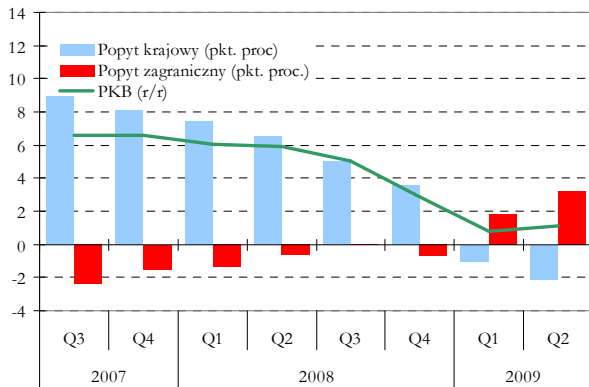
Dotyczy zgodności ustawodawstwa krajowego z zapisami Traktatu Ustanawiającego Wspólnotę Europejską oraz Statutem Europejskiego Systemu Banków Centralnych (ESBC) i Europejskiego Banku Centralnego, w szczególności w zakresie:

- zgodności celów krajowych banków centralnych z celami ESBC,
- niezależności krajowych banków centralnych i członków ich organów zarządzających,
- integracji krajowych banków centralnych z ESBC,
- zakazu finansowania ze środków banku centralnego i uprzywilejowanego dostępu.

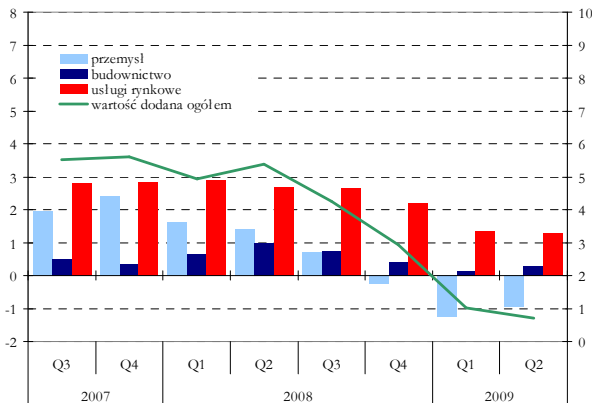
\* - Szczegółowe informacje na temat wypełnienia przez Polskę i inne państwa UE-27 kryteriów konwergencji nominalnej zawiera *Monitor Konwergencji Nominalnej* — publikacja Biura Pełnomocnika Rządu ds. Wprowadzenia Euro przez Rzeczpospolitą Polską, ukazująca się na początku każdego miesiąca na stronie internetowej Ministerstwa Finansów, poświęconej wprowadzeniu euro w Polsce: [www.euro.mf.gov.pl](http://www.euro.mf.gov.pl).

# 1. Sytuacja makroekonomiczna w II kwartale 2009 r.

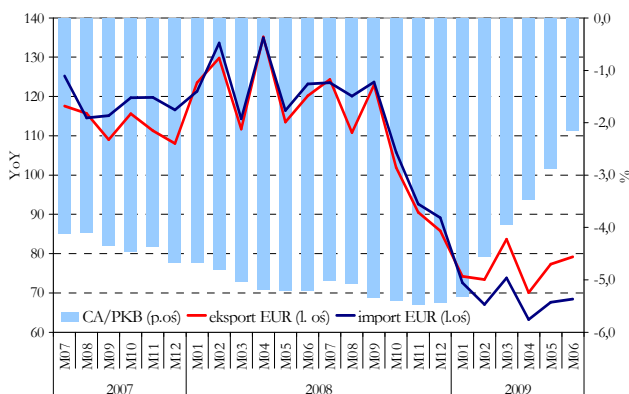
Kontrybucja we wzrost PKB



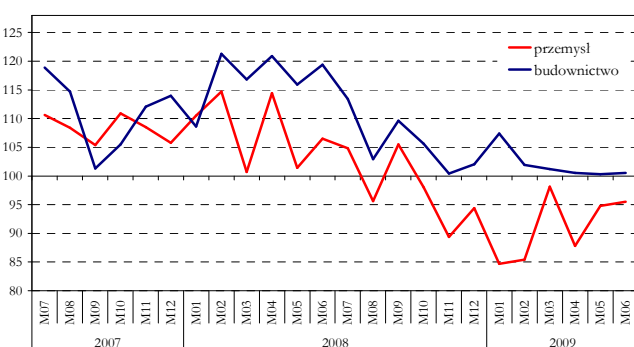
Wartość dodana - główne składowe (r/r)



Saldo rachunku obrotów bieżących



Dynamika produkcji przemysłowej i budowlanej (r/r)



## Utrzymanie dodatniej dynamiki PKB

Zgodnie z danymi GUS, PKB w II kw. br. wzrósł realnie o 1,1% r/r, co po oczyszczeniu z wpływu czynników sezonowych dało 0,5% wzrostu kw/kw. Na tle gospodarek pozostałych państw regionu wynik należy uznać za dobry. Niemniej jednak, z punktu widzenia finansów publicznych, struktura wzrostu PKB nie jest optymistyczna. Wprawdzie spożycie publiczne wciąż podtrzymywało wzrost PKB, jednak dane oczyszczone z wpływu czynników sezonowych wskazują na wyraźną słabnącą tendencję wzrostową spożycia gospodarstw domowych. Relatywnie dobry wynik inwestycji (spadek o 2,9% r/r) możliwy był dzięki wysokim inwestycjom sektora publicznego. W oparciu o dane dotyczące inwestycji kasowych budżetu centralnego i samorządów, Departament PF szacuje, że spadek r/r inwestycji sektora prywatnego pogłębił się. Eksport i import w II kw. kontynuowały dwucyfrowe spadki realne, jednak z uwagi na głębszy spadek importu kontrybucja eksportu netto we wzrost PKB była wciąż dodatnia (3,1 pkt. proc.). Wciąż wysoką ujemną kontrybucję miały natomiast zapasy, które w II kw. spadły o kolejne 2,5 mld złotych.

## Rośnie wartość dodana w budownictwie

Realny wzrost wartości dodanej brutto w II kw. 2009 r. wyniósł 0,8% r/r. Dane oczyszczone z wpływu czynników sezonowych wskazują, że gospodarka jako całość nie znajduje się w recesji. Sektorem, który już od czterech kwartałów notuje spadki kw/kw jest natomiast przemysł. Zaskoczeniem jest z kolei stosunkowo dobra kondycja sektora budowlanego, która znalazła odzwierciedlenie we wzroście wartości dodanej brutto o 4,5% r/r. Specyfiką tego sektora jest jednak pewne opóźnienie w stosunku do wahań koniunktury, wynikające z rozłożenia realizacji projektów budowlanych w czasie. Dodatkowo, wyniki sektora mogą być wspierane przez rosnące wydatki sektora rządowego na projekty infrastrukturalne. Dane GUS pokazały też, że w II kw. br. odnotowano dodatni wkład we wzrost PKB ze strony kategorii „podatki minus dotacje” (0,3 pkt. proc.). Jest to zaskakujące w kontekście kasowych danych dotyczących wpływów z podatków VAT i akcyzy oraz cla, które, podobnie jak w I kw., w II kw. br. odnotowały spadek r/r.

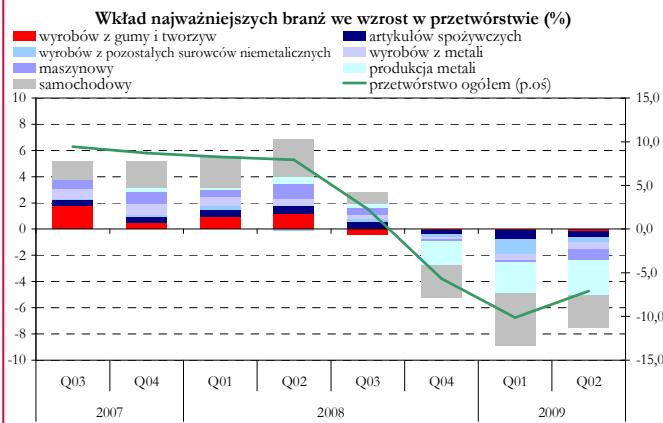
## Dalsze zmniejszenie się nierównowagi zewnętrznej

W II kw. br. rachunek bieżący, podobnie jak w I kw. br., wykazał nadwyżkę. Osiągnęła ona 890 mln EUR, a 12-mies. skumulowany deficyt zmniejszył się do -2,1% PKB (z -5,4% PKB na koniec 2008 r.). Zmniejszenie się popytu wewnętrznego i osłabienie złotego przyczyniły się do większego nominalnego spadku importu niż eksportu i w efekcie do niemal zbilansowania salda obrotów towarowych (wobec deficytu 4,2 mld EUR przed rokiem). Ponadto pogorszenie się wyników finansowych przedsiębiorstw doprowadziło do spadku dochodów zagranicznych inwestorów bezpośrednich i w konsekwencji obniżenia się ujemnego salda dochodów.

W II kw., głównie w wyniku spłat kredytów wobec inwestorów bezpośrednich nastąpił niewielki odpływ FDI na poziomie ok. 0,4 mld EUR.

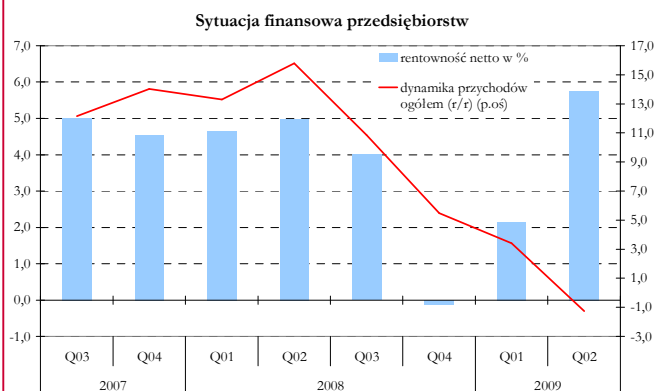
## Spowolnienie spadku produkcji przemysłowej

W II kw. 2009 r. produkcja sprzedana przemysłu zmniejszyła się w ujęciu rocznym o 6,7%, wobec spadku o 10% w I kw. br. Spośród głównych sekcji przemysłu pogłębił się spadek w górnictwie (odpowiadającym za niecałe 5% produkcji przemysłu) z 12,3% r/r w I kw. br. do 18,0% r/r w II kw. br. Skala spadków w porównaniu do analogicznego okresu poprzedniego roku zmniejszyła się natomiast w energetyce (z 11,6% w I kw. br. do 7,6% w II kw.) i mającym największy udział w produkcji przetwórstwie przemysłowym (z 9,9% w I kw. br. do 6,2% w II kw. br.). Należy zwrócić również uwagę, że wraz z pierwszymi oznakami stabilizacji sytuacji gospodarczej na świecie miesięczne spadki produkcji sprzedanej przemysłu w maju i czerwcu były wyraźnie mniejsze niż na początku br.



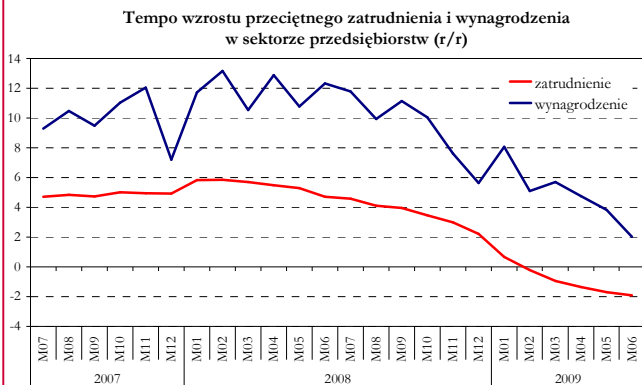
### Zmiany liderów gałęzi w przetwórstwie

Produkcja w przetwórstwie spadła w II kw. br. o 6,2% r/r. Największy negatywny wkład w jej wzrost (przekraczający 2 pkt. proc.) miały przemysł metalowy i samochodowy. W przypadku tej ostatniej branży, dzięki zwiększeniu zagranicznego popytu (m.in. w wyniku dopłat do zakupu nowych samochodów przy złomowaniu starych w krajach Europy Zach.) jej ujemny wkład w porównaniu do I kw. br. zmniejszył się o ok. 1,6 pkt. proc. Stabilizującą rolę dla produkcji przetwórstwa pełni natomiast (przy udziale ok. 24%), odczuwający w mniejszym stopniu skutki obecnego kryzysu przemysł spożywczy (produkcja artykułów spożywczych i produkcja napojów). Relatywnie duży dodatni wkład w produkcję przetwórstwa przemysłowego zanotowały z kolei przemysł farmaceutyczny i produkcja komputerów i wyrobów elektronicznych (efekt dużych zagranicznych inwestycji bezpośrednich w obszarze elektroniki użytkowej).



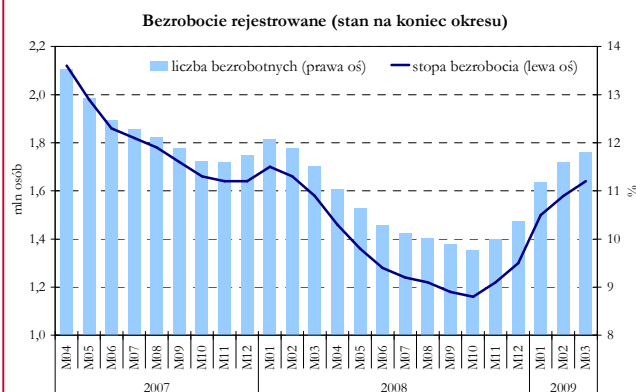
### Relatywna poprawa wyników finansowych przedsiębiorstw

W I półroczu 2009 r. wzrost przychodów z całokształtu działalności oraz przychodów ze sprzedaży produktów, towarów i materiałów (odpowiednio o 1,0% i 0,2%) okazał się niższy od wzrostu analogicznych kosztów (odpowiednio o 2,2% i 0,6%). Przełożyło się to na pogorszenie wyników w porównaniu do I półrocza 2008 r., ale w II kw. br. uległy one poprawie w stosunku do I kw. Wynik finansowy netto w samym II kw. okazał się wyższy nawet niż w latach dobrej koniunktury gospodarczej, do czego przyczyniła się przede wszystkim poprawa salda na działalności finansowej. Wynikała ona m.in. z umocnienia złotego, które umożliwiło rozwiązanie części rezerw na wycenę zobowiązań przedsiębiorstw denominowanych w walutach obcych. Wynik ze sprzedaży produktów, towarów i materiałów utrzymał się na poziomie zbliżonym do I kw. br.



### Oslabienie presji na wzrost płac w przedsiębiorstwach

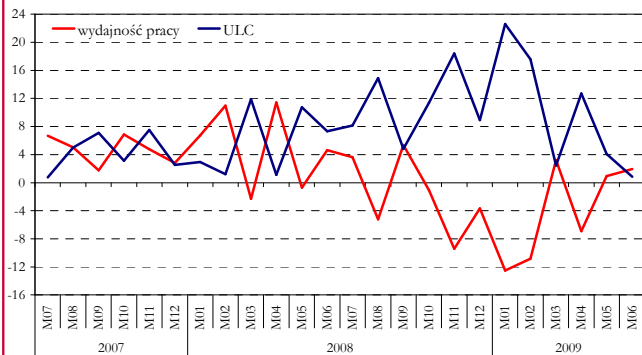
W II kw. kontynuowane były negatywne tendencje na rynku pracy. W czerwcu skala miesięcznego spadku zatrudnienia była już nieco mniejsza niż w kwietniu i maju (w czerwcu przeciętne zatrudnienie zmniejszyło się o ok. 13 tys. osób, tj. 0,2% m/m wobec spadków po ok. 16 tys. osób, tj. 0,3% m/m w dwóch poprzednich miesiącach). Mimo to, w czerwcu br. roczny spadek zatrudnienia w przedsiębiorstwach pogłębił się do 1,9%. W całym II kw. przeciętne zatrudnienie było niższe o 48 tys. osób, tj. o 0,9% kw/kw. Przełożyło się to na pierwszy od IV kw. 2004 r. roczny spadek zatrudnienia (o 1,1% r/r). W warunkach pogorszenia sytuacji na rynku pracy, spada presja na wzrost płac. W II kw. br. nominalny wzrost przeciętnej płacy w przedsiębiorstwach wyniósł 3,7% r/r, tj. znacznie mniej niż w I kw. (6,3% r/r). Niski nominalny wzrost płac, po uwzględnieniu wzrostu cen, oznacza utrzymanie realnych płac na poziomie z poprzedniego kwartału.



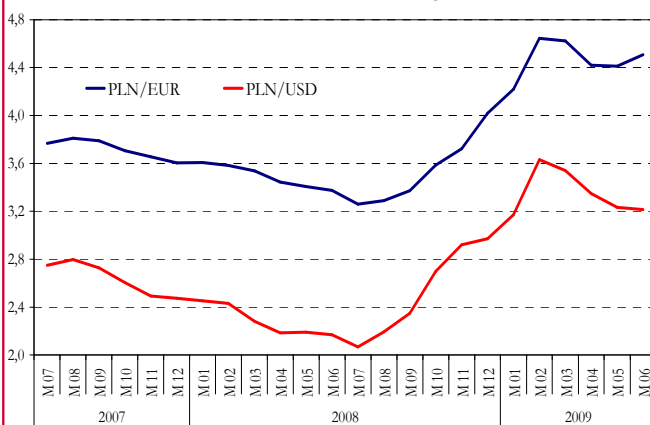
### Dwucyfrowe roczne tempo wzrostu bezrobocia w II kw. br.

Liczba zarejestrowanych bezrobotnych na koniec czerwca br. wyniosła 1,66 mln osób i była o 100 tys. (5,7%) niższa niż na koniec I kw. br. W tym samym okresie stopa bezrobocia spadła z 11,2% do 10,7% (przed rokiem spadek o 1,5 pkt. proc.). Spadek popytu na pracę w II kw. br. nie przełożył się na wzrost bezrobocia rejestrowanego dzięki wzrostowi aktywności ekonomicznej ludności. Chociaż kolejne miesiące II kw. są okresem sezonowego spadku bezrobocia, to tegoroczne obniżenie liczby bezrobotnych było znacznie mniejsze niż w ostatnich latach. Na koniec czerwca br. roczny wzrost liczby bezrobotnych przekroczył już 200 tys. osób i osiągnął dwucyfrowe tempo wzrostu (14,0% r/r).

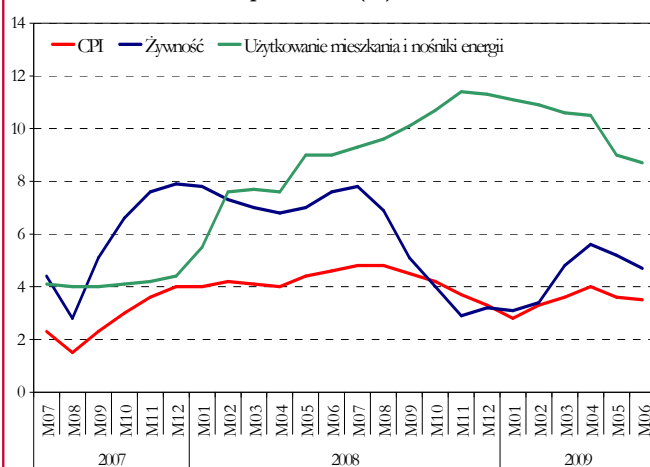
Tempo wzrostu wydajności pracy i ULC w przemyśle (r/r)



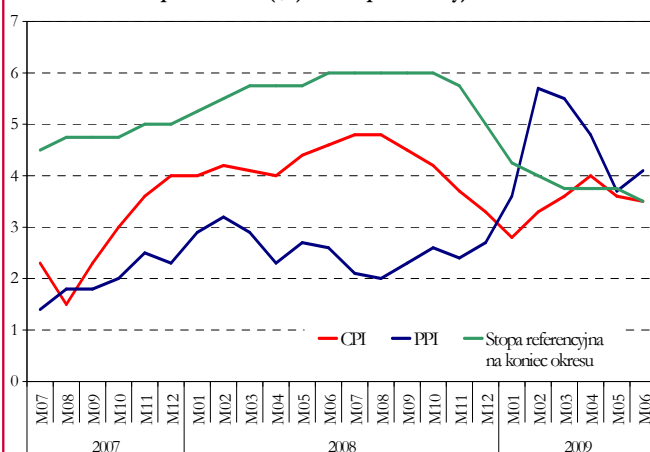
Średni w miesiącu kurs złotego



Stopa zmian cen (r/r) w %



Stopa zmian cen (r/r) oraz stopa referencyjna w %



### Pierwsze nieznaczne wzrosty wydajności pracy

Redukcje zatrudnienia w przemyśle w maju i czerwcu – w przeciwieństwie do tendencji obserwowanych w pierwszych miesiącach 2009 r. – były głębsze niż zmiany produkcji przemysłowej. W rezultacie w maju i czerwcu br. wydajność pracy wzrosła odpowiednio o 0,9% i 1,9% r/r. Mimo wzrostów wydajności w maju i czerwcu, w całym II kw. odnotowano jeszcze spadek wydajności pracy w przemyśle (-1,2% r/r), który jednak był już dużo mniejszy niż w I kw. (-6,5% r/r). Po uwzględnieniu czynników sezonowych – po miesiącach dużych spadków – w maju i czerwcu br. wydajność pracy w przemyśle jednak wzrosła - po raz pierwszy od prawie roku. Uwzględniając wzrost przeciętnego wynagrodzenia w przemyśle, w II kw. br. nastąpił już znacznie niższy niż w I kw. wzrost jednostkowych kosztów pracy (ULC) (5,5% r/r wobec 13,1% r/r w I kw.).

### Wahania kursu złotego

Po umocnieniu na początku II kw. 2009 r., w maju kurs złotego podlegał zwiększonym wahaniom w ślad za zmianami sentymentu inwestorów, następującymi wraz z napływem danych z głównych gospodarek świata. Koniec kwartału charakteryzował się już mniejszą zmiennością złotego.

W okresie trzech omawianych miesięcy złoty umocnił się do euro o 4,9% (z poziomu 4,70 na koniec marca 2009 r. do 4,47 na koniec czerwca br.), a wobec dolara amerykańskiego o 10,4% (z poziomu 3,54 na koniec marca do 3,17 na koniec czerwca).

### W czerwcu br. inflacja spadła do poziomu górnej granicy dopuszczalnych odchyłeń od celu inflacyjnego

Wg danych GUS, tempo wzrostu cen konsumpcyjnych w II kw. 2009 r. wyniosło 3,7% r/r (wobec 3,3% r/r w I kw. 2009 r.), chociaż w poszczególnych miesiącach wykazywało tendencję malejącą: 4,0% w kwietniu, 3,6% w maju i 3,5% w czerwcu. Największy wpływ na kształtowanie się inflacji w tym okresie miały podwyżki cen w grupie użytkowanie mieszkania i nośniki energii (o 9,4% - wpływ na CPI 1,8 pkt. proc.), żywność i napoje bezalkoholowe (o 5,2% - wpływ 1,3 pkt. proc.) oraz napoje alkoholowe i wyroby tytoniowe (o 10,0% - wpływ 0,5 pkt. proc.), a także spadki cen odzieży i obuwi (o 8,0%; wpływ na CPI -0,4 pkt. proc.) i transportu (o 4,2%, wpływ -0,4 pkt. proc.).

Wg danych NBP, dynamika inflacji bazowej po wyłączeniu cen żywności i energii wyniosła w czerwcu br. 2,7% r/r, wobec 2,5% na koniec I kwartału.

### Kolejna obniżka stóp procentowych NBP

Według danych GUS, dynamika cen produkcji sprzedanej przemysłu w II kw. br. wyniosła 4,2% r/r (wobec 5,0% r/r w I kw.). Najbardziej wzrosły ceny w sekcji wytwarzania i zaopatrywania w energię elektryczną, gaz i wodę (o 16,9%), głównie w wyniku wysokich podwyżek cen energii elektrycznej. Ceny przetwórstwa przemysłowego były w II kw. br. o 1,9% wyższe niż przed rokiem.

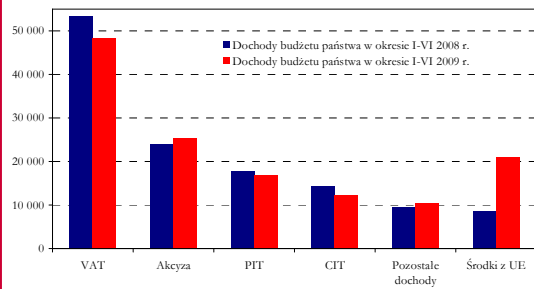
W II kw. 2009 r. RPP kontynuowała cykl łagodzenia polityki monetarnej, obniżając stopę rezerwy obowiązkowej i stopy procentowe NBP. Stopę rezerwy obowiązkowej zredukowano w maju o 0,5 pkt. proc. (do 3,0%). Podstawowe stopy procentowe zostały natomiast obniżone w czerwcu o 0,25 pkt. proc., w tym stopa referencyjna do poziomu 3,5%.



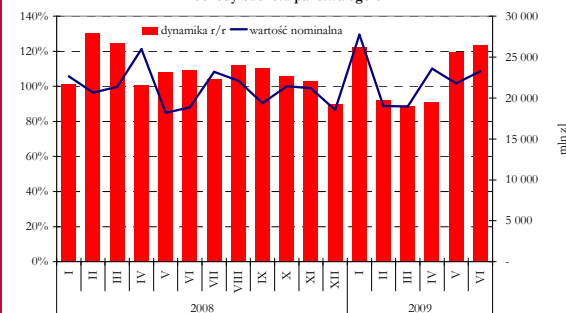
## 2. Budżet państwa

### 2.1. Dochody budżetu państwa w okresie I-VI 2009r.

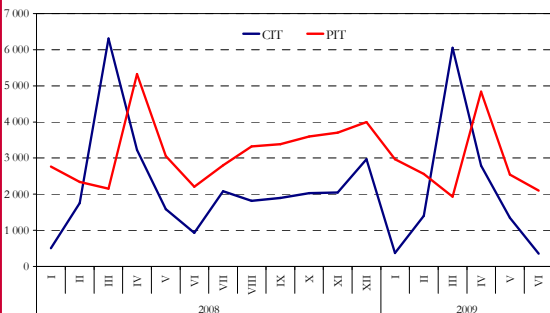
Dochody budżetu państwa w okresie I-VI 2008 r. i I-VI 2009 r. w mln zł



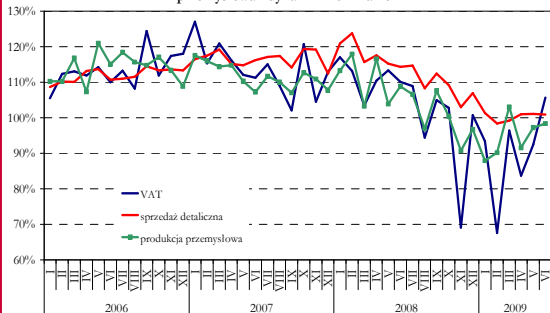
Dochody budżetu państwa ogółem



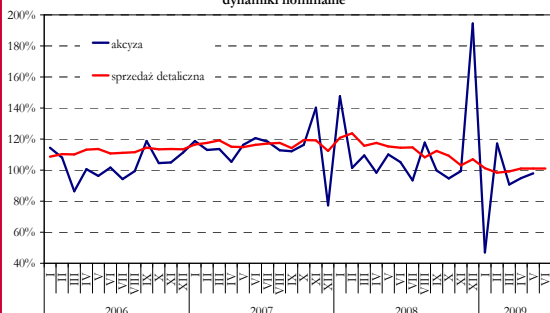
Dochody z podatku CIT i PIT w mln zł



Dochody z podatku VAT(-1), sprzedaż detaliczna i produkcja przemysłowa - dynamiki nominalne



Dochody z akcyzy (-1) i sprzedaż detaliczna dynamiki nominalne



**Dochody budżetu państwa** wyniosły 134.389,0 mln zł (49,2% planu) i były wyższe od wykonania dochodów w okresie I-VI 2008 r. o 5,2% (o 6.683 mln zł). Niższe w porównaniu z I półroczem 2008 r. odnotowano wpływy z VAT i podatków dochodowych.

**Dochody z podatku CIT** wyniosły 12.321,9 mln zł i były niższe od wykonania dochodów w analogicznym okresie 2008 r. o 13,9% (1.993 mln zł). Głównym czynnikiem odpowiedzialnym za spadek wpływów z CIT było spowolnienie tempa wzrostu gospodarczego. Produkcja sprzedana przemysłu w okresie XII 2008-V 2009 r. obniżyła się nominalnie o 5,6% r/r.

Wynik finansowy brutto przedsiębiorstw niefinansowych w I półroczu 2009 r. wyniósł 45,1 mld zł, wobec 54,8 mld zł przed rokiem (spadek o 17,7%). Pogorszenie wyniku finansowego było spowodowane głównie przez wzrost strat, które wzrosły w I półroczu br. o 92,9% r/r. Należy także zauważyć, że saldo rozliczenia rocznego CIT (tj. różnica pomiędzy kwotami do zapłaty a nadpłatami) w porównaniu do rozliczenia za 2007 r. (dokonanego w 2008 r.) było w br. niższe o 1,2 mld zł.

**Dochody z podatku PIT** wyniosły 16.941,8 mln zł i były niższe od wykonania dochodów w analogicznym okresie 2008 r. o 5,1% (912 mln zł). Należy zaznaczyć, że w roku bieżącym obowiązuje nowa, korzystniejsza dla podatników, skala podatkowa. Jednakże wzrost funduszu wynagrodzeń w sektorze przedsiębiorstw oraz emerytur i rent spowodował, że realizacja wpływów z podatku płaconego według skali podatkowej w I półroczu 2009 r. była wyższa o 2,3% r/r.

W okresie I-VI br. wpływy z 19%-podatku opłacanego przez osoby prowadzące działalność gospodarczą były niższe o 6,7% r/r.

Ponadto, w okresie I-VI 2009 r. saldo rozliczenia rocznego PIT (tj. różnica pomiędzy kwotami do zapłaty a nadpłatami) w porównaniu do rozliczenia za 2007 r. (dokonanego w I-VI 2008 r.) było w br. niższe o 1 mld zł. Za większą część tej nadwyżki (ok. 0,9 mld zł) odpowiadają jednakże niższe niż w 2008 r. wpłaty podatku z tytułu odpłatnego zbycia papierów wartościowych.

**Dochody z podatku VAT** wyniosły 48.441,3 mln zł. Wpływy z VAT w omawianym okresie stanowiły 90,6% uzyskanych w analogicznym okresie roku poprzedniego. Od początku 2009 r. obserwowane jest wyhamowanie tempa wzrostu spożycia. Spożycie indywidualne wzrosło realnie w II kw. o 1,9% r/r (w I kw. o 3,3% r/r), natomiast w przypadku spożycia publicznego w II kw. nastąpił silny spadek tempa wzrostu (do 1,2% r/r, wobec 6,1% r/r w I kw.). Zaobserwowano również stagnację w handlu detalicznym. Według GUS, w okresie I-VI 2009 sprzedaż detaliczna wzrosła nominalnie jedynie o 0,4% r/r. Na niskie dochody z VAT wpływ miały także zmiany systemowe wprowadzone w końcu 2008 r. (skrócenie terminu zwrotów VAT ze 180 do 60 dni oraz umożliwienie rozliczenia podatku VAT należnego z tytułu importu na deklaracji podatkowej w przypadku niektórych procedur uproszczonych).

Obserwowany w I półroczu znaczący spadek importu bezpośrednio przyczynił się do obniżenia kasowych wpływów z VAT.

Dodatkowo z analizy danych z deklaracji podatkowych wynika, że prawdopodobnie nastąpiło obniżenie efektywnej stawki podatku VAT na skutek zmiany struktury sprzedaży na korzyść towarów i usług opodatkowanych niższymi stawkami VAT.

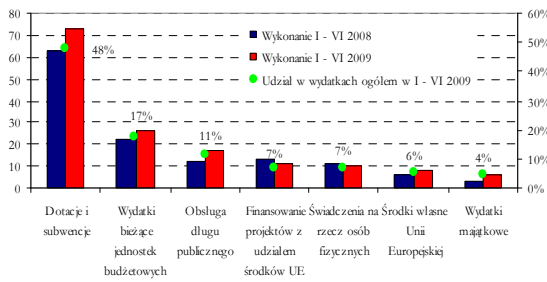
**Dochody z podatku akcyzowego** wyniosły 25.312,4 mln zł i były wyższe od wykonania dochodów w analogicznym okresie 2008 r. o 5,7% (1.354 mln zł). Stosunkowo wysokie dochody z podatku akcyzowego były wynikiem głównie bardzo wysokich wpłat podatku od wyrobów tytoniowych, które były konsekwencją zwiększonych dostaw papierosów na rynek przez producentów w końcu roku (przed podwyżką podatku od 1 stycznia 2009 r.), w przypadku których termin płatności podatku przypadł w styczniu br.

**Dochody ze środków z Unii Europejskiej** i innych źródeł niepodlegających zwrotowi wyniosły 21.018,2 mln zł. W stosunku do wykonania w analogicznym okresie 2008 r. dochody były wyższe o 12.407 mln zł (o 144,1%).

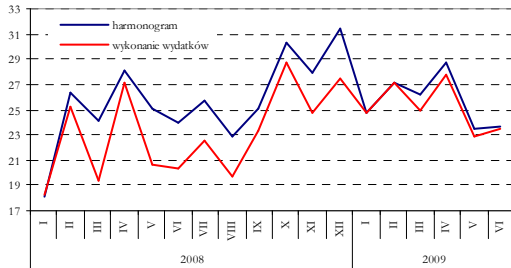
**Pozostałe dochody** w omawianym okresie wyniosły 10.353,3 mln zł i były wyższe od wykonania dochodów w I półroczu 2008 r. o 8,9% (o 844 mln zł).

## 2.2. Wydatki budżetu państwa w okresie I-VI 2009 r.

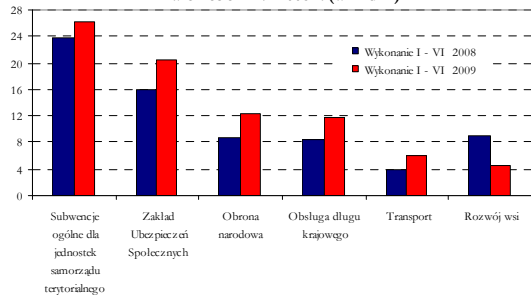
Wydatki budżetu państwa w okresie I-VI 2008 r. oraz w okresie I-VI 2009 r. (w mld zł)



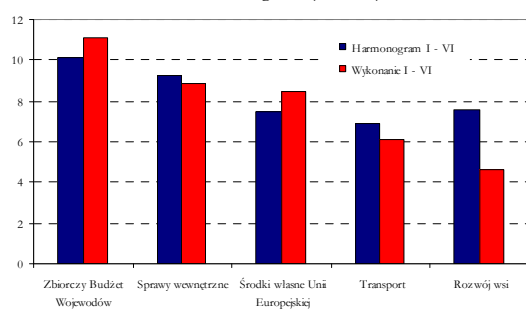
Wykonanie wydatków budżetu państwa w porównaniu do harmonogramu (w mld zł)



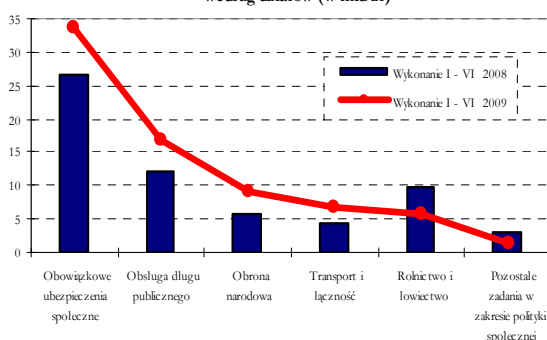
Wykonanie wydatków budżetu państwa u wybranych dysponentów w okresie I - VI 2009 r. i w okresie I - VI 2008 r. (w mld zł)



Wykonanie wydatków budżetu państwa u wybranych dysponentów w okresie I - VI 2009 r. na tle harmonogramu (w mld zł)



Wydatki budżetu państwa w okresie I - VI 2008 r. i I - VI 2009 r. według działów (w mld zł)



W okresie I-VI 2009 r. wykonanie **wydatków budżetu państwa** wyniosło 151.018,2 mln zł i było wyższe od wykonania wydatków w I półroczu 2008 r. o 15,2% (o 19.931,6 mln zł) co stanowi 47,0% w stosunku do wydatków zaplanowanych w ustawie budżetowej na 2009 r. (321.221,1 mln zł).

Główną przyczyną wystąpienia w okresie I-VI 2009 r. wyższych wydatków w stosunku do średniego wskaźnika u niektórych dysponentów są między innymi:

- W części 82 - Subwencje ogólne dla jednostek samorządu terytorialnego wykonanie wydatków wyniosło 58,1% planu na co wpływ miało przekazanie (7/13) części oświatowej subwencji ogólnej dla jednostek samorządu terytorialnego.
- Przekazanie dodatkowych środków w wysokości 3,5 mld zł na pokrycie zobowiązań, w tym 2,6 mld zł dla części 29 - Obrona Narodowa.
- W części 73 - Zakład Ubezpieczeń Społecznych wykonanie wydatków wyniosło 54,1% planu, a powodem był wzrost, w porównaniu do analogicznego okresu 2008 r., dotacji dla Funduszu Ubezpieczeń Społecznych z uwagi na zwiększenie liczby wypłacanych rent i emerytur, większą liczbę osób przechodzących na wcześniejsze emerytury oraz z tytułu osób pracujących i jednocześnie pobierających świadczenia emerytalne, w związku ze zmianą obowiązujących przepisów, zwiększenie (o ponad 40% w I półroczu 2009 r. w porównaniu do I półroczu 2008 r.) wydatków na zasiłki chorobowe oraz wydatków na zasiłki macierzyńskie.

Struktura wydatków budżetu państwa według grup ekonomicznych przedstawia się następująco:

W grupie **finansowanie projektów z udziałem środków UE** w okresie I-VI 2009 r. wykonano wydatki w wysokości 10.652 mln zł (tj. 24,9% planu) i były one niższe o 18,2% (2.372 mln zł) niż w okresie I-VI 2008 r. Powodem jest fakt, iż programy z nowej perspektywy na lata 2007-2013 są we wczesnej fazie realizacji, a środki na ich realizację były wydatkowane w pierwszej kolejności z wydatków budżetu państwa, które w 2008 r. nie wygasły z upływem roku budżetowego (2.893 mln zł za I-VI 2009 r.).

W grupie **środki własne UE** w okresie I-VI 2009 r. wydatki wyniosły 8.450 mln zł (tj. 68,2% planu) na co wpływ miała przyspieszona wpłata miesięcznych rat w pierwszym kwartale roku, w efekcie której Polska zapłaciła w pierwszym półroczu równowartość 7 miesięcznych rat środków własnych obliczonych na pd. DNB, podatku VAT, z tytułu rabatu brytyjskiego; wzrost polskiej składki do UE (o 1.076 mln PLN, z czego w czerwcu zapłacono 866 mln PLN); wyższego kursu PLN/EUR zastosowanego do przeliczeń prognoz polskiej składki do budżetu UE, który zwiększył wysokość polskiej składki do budżetu UE w wyniku osłabienia się polskiej waluty względem EUR.

Wyższe wykonanie wydatków w I półroczu 2009 r. o 14,6% (9.259 mln zł) w grupie **dotacje i subwencje** w stosunku do I półroczu 2008 r. było obserwowane w obszarze dotacji do funduszy celowych (FUS więcej o 47,0 % (5.444 mln zł) i FER więcej o 10,7% (744 mln zł). W przypadku FER, wzrost spowodowany był przede wszystkim rozpoczęciem roku budżetowego 2009 niższą płynnością finansową niż roku 2008.

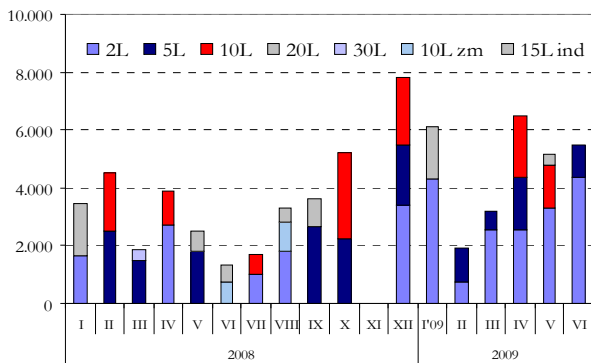
W okresie I-VI 2009 r. w grupie **wydatków majątkowych** odnotowano niższą dynamikę w obszarze wydatków inwestycyjnych i wydatków na zakupy inwestycyjne, co wiąże się z tym iż, w I półroczu 2009 roku były wydatkowane środki, które nie wygasają z upływem roku budżetowego 2008. Ponadto większość płatności inwestycyjnych jest realizowana w IV kw. roku, co jest ściśle związane z rozciągnięciem w czasie procedur związanych z zamówieniami publicznymi (przetargi, pozwolenia, decyzje administracyjne), jak również sezonem budowlanym. Pomimo to, w okresie I-VI 2009 r. odnotowano wzrost wydatków o 120% (o 3.565 mln zł) w stosunku do analogicznego okresu 2008 r. głównie w obszarze wydatków inwestycyjnych jednostek budżetowych, a spowodowane było przede wszystkim przekazaniem dodatkowych środków na uregulowanie zobowiązań.

W grupie **obsługa długu publicznego** w okresie I-VI 2009 r. zanotowano wyższe wykonanie wydatków o 40,2% (o 4.875 mln zł) w stosunku do analogicznego okresu roku 2008, czego powodem były wyższe koszty związane z obsługą zadłużenia zagranicznego wynikające z harmonogramu płatności na 2009 rok oraz wyższego kursu walut w stosunku do złotego (wykonano 84,4% planu rocznego) wzrost o 36,5% r/r oraz wyższe koszty związane z obsługą długu krajowego - wzrost o 41,9% r/r.

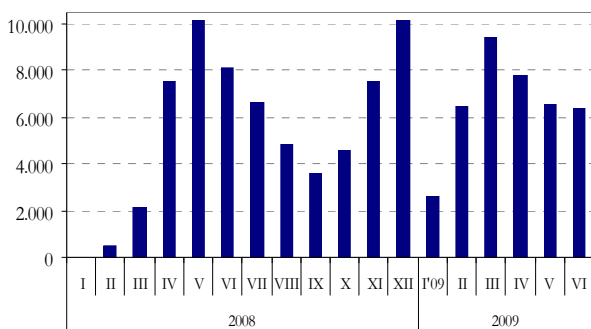
W grupie **wydatki bieżące jednostek budżetowych** w okresie I-VI 2009 r. zanotowano wyższe wykonanie wydatków o 14,1% (o 3.201 mln zł) w stosunku do analogicznego okresu roku 2008, czego powodem było między innymi zwiększenie wielokrotności kwoty bazowej stanowiące przeciętne uposażenie żołnierzy zawodowych (część 29 - Obrona Narodowa) oraz zwiększenie wielokrotności kwoty bazowej w Policji, Straży Granicznej, Państwowej Straży Pożarnej, Biurze Ochrony Rządu (część 42 - Sprawy wewnętrzne).

## 2.3. Potrzeby pożyczkowe budżetu państwa i ich finansowanie w okresie I-VI 2009 r.

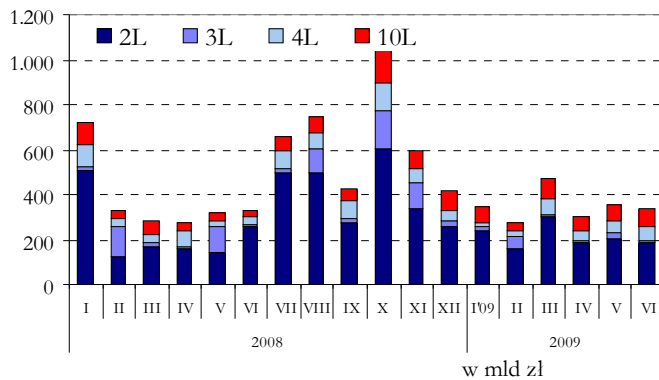
Sprzedaż obligacji na przetargach  
Wartość nominalna, w mln zł



Sprzedaż bonów  
Wartość nominalna, w mln zł



Sprzedaż obligacji detalicznych  
Wartość nominalna, w mln zł



W I połowie 2009 r. budżet państwa zanotował deficyt w wysokości 16,6 mld zł (wobec deficytu 3,4 mld zł w 2008 r.). Poza deficytem do sfinansowania pozostawały następujące potrzeby pożyczkowe budżetu netto:

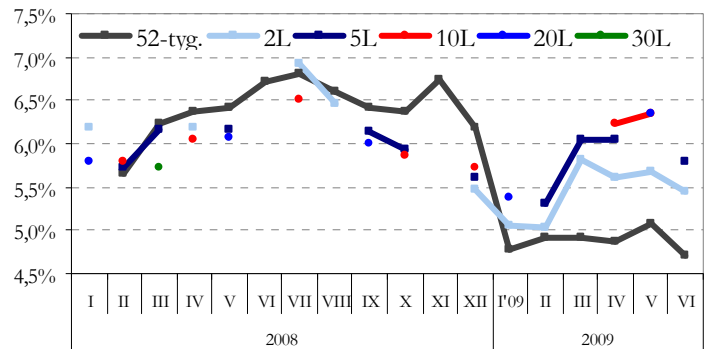
- środki do otwartych funduszy emerytalnych (10,6 mld zł),
- ujemne saldo prefinansowania (4,4 mld zł),
- pozostałe (1,1 mld zł).

Wykupy długu wyniosły 71,5 mld zł, z czego: krajowego 58,9 mld zł (obligacje hurtowe - 29,8 mld zł, bony - 28,0 mld zł, obligacje detaliczne - 1,1 mld zł) i 12,6 mld zł zagranicznego. Ponadto ze względu na sytuację rynkową wykupiono obligacje zapadające w 2016 r. i 2018 r. o wartości 0,5 mld zł. Oznaczało to ukształtowanie się potrzeb pożyczkowych brutto w omawianym okresie (potrzeby netto, wykupy długu oraz pozostałych - wynikających z rozliczenia środków unijnych) na poziomie 101,0 mld zł.

Finansowanie potrzeb pożyczkowych brutto odbywało się w głównej mierze ze sprzedaży skarbowych papierów na rynku krajowym (86,1 mld zł) i pochodziło z emisji obligacji hurtowych na przetargach sprzedaży oraz na przetargach zamiany (łącznie 46,5 mld zł), bonów (37,6 mld zł) oraz obligacji detalicznych (2,1 mld zł). Na rynkach zagranicznych pozyskiwane środki pochodziły z emisji obligacji nominowanych w euro (1,7 mld EUR) oraz kredytów zaciąganych w międzynarodowych instytucjach finansowych (1,0 mld EUR).

W II kw. nastąpiła globalna poprawa sytuacji na rynkach finansowych i wzrost apetytu na ryzyko. Na rynku krajowym dominował spadek rentowności SPW przy aprecjacji złotego i obniżce podstawowych stóp NBP o 25 pb i stopy rezerwy obowiązkowej. Okresowo negatywnie na polski rynek walutowy i SPW wpływały m.in. obawy inwestorów o sytuację sektora publicznego (oczekiwania na nowelizację ustawy budżetowej na 2009 r.) i poziom inflacji. Pozytywnie na rynek wpływały wyniki aukcji SPW (wysoki popyt, poziom oferowanych cen). Finansowanie odbywało się głównie w sektorze inwestorów zagranicznych (8,9 mld zł) i pozabankowym (7,7 mld zł). Natomiast z sektora bankowego nastąpił odpływ SPW (1,8 mld zł).

Rentowność skarbowych papierów wartościowych. Rynek pierwotny



			nowelizacja' 09	I-VI' 09	I-VI' 09/nowelizacja
POTRZEBY POŻYCZKOWE BRUTTO	POTRZEBY POŻYCZKOWE NETTO	1. Deficyt	-27,2	-16,6	61,2%
		2. Transfery do OFE	-22,3	-10,6	47,8%
		3. Prefinansowanie	-1,8	-4,4	240,6%
		4. Pozostałe	-2,4	-1,1	46,7%
		5. Prywatyzacja netto	2,7	0,1	5,5%
		<b>RAZEM</b>	<b>-51,0</b>	<b>-32,7</b>	<b>64,1%</b>
	WYKUP DŁUGU	1. Krajowego	-93,2	-58,9	63,2%
		2. Zagranicznego	-13,3	-12,6	95,0%
		<b>RAZEM</b>	<b>-106,5</b>	<b>-71,5</b>	<b>67,1%</b>
		POZOSTAŁE	-5,7	3,2	
	<b>RAZEM</b>	<b>-163,2</b>	<b>-101,0</b>	<b>61,9%</b>	
		w mld zł	nowelizacja' 09	I-VI' 09	I-VI' 09/nowelizacja
FINANSOWANIE BRUTTO	1. Krajowe		133,3	86,1	64,6%
	2. Zagraniczne		29,8	12,0	40,4%
	3. Zmiana stanu środków złotych		0,0	4,7	
	4. Zmiana stanu środków walutowych		0,0	-1,9	
	<b>RAZEM</b>		<b>163,2</b>	<b>101,0</b>	<b>61,9%</b>

w mld zł	VI' 09
1. Złotowych	2,6
2. Walutowych	9,2
<b>RAZEM</b>	<b>11,8</b>

### Stan środków na rachunkach będących w dyspozycji Ministra Finansów

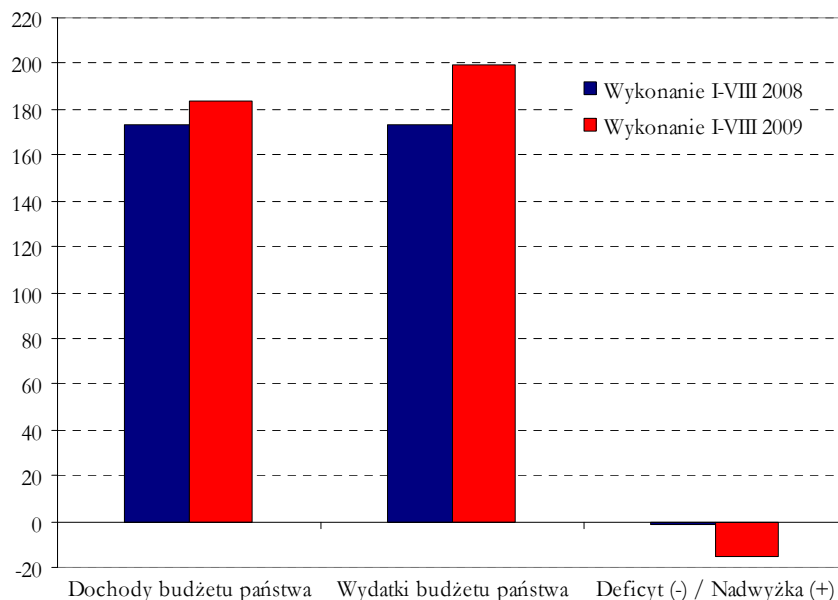
Poziom środków znajdujących się na rachunkach będących w dyspozycji Ministra Finansów na koniec czerwca 2009 r. wyniósł 11,8 mld zł (środki złotowe: 2,6 mld zł, środki walutowe: 9,2 mld zł).

#### 4.4. Szacunkowe wykonanie budżetu państwa w okresie I-VIII 2009 r.

Wyszczególnienie	Wykonanie I-VIII	% wykonania	Plan po zmianach	Wykonanie I-VIII	% wykonania	I-VIII 2009 /
	2008 r.	2008 r.	na 2009 r.	2009 r.	2009 r.	I-VIII 2008
	(w mln zł)	(w %)	(w mln zł)	(w mln zł)	(w %)	(w %)
<b>Dochody, w tym :</b>	<b>172 997,2</b>	<b>61,4</b>	<b>272 911,5</b>	<b>183 352,2</b>	<b>67,2</b>	<b>106,0</b>
podatki pośrednie	104 519,9	63,4	147 462,0	101 826,6	69,1	97,4
podatek CIT	18 215,9	67,1	24 000,3	15 731,0	65,5	86,4
podatek PIT	23 969,4	66,3	34 350,0	22 571,5	65,7	94,2
środki z UE	12 814,2	36,3	41 763,5	26 450,0	63,3	206,4
<b>Wydatki, w tym:</b>	<b>173 314,6</b>	<b>56,1</b>	<b>300 097,8</b>	<b>198 995,7</b>	<b>66,3</b>	<b>114,8</b>
obsługa długu krajowego	10 566,1	48,3	24 460,9	14 427,4	59,0	136,5
obsługa zadłużenia zagranicznego	4 110,3	69,4	6 180,0	5 742,0	92,9	139,7
składka płacona do budżetu UE	7 345,8	60,8	12 373,8	10 050,3	81,2	136,8
dotacje dla FER	9 502,9	63,4	15 805,4	10 324,1	65,3	108,6
dotacje dla FUS	18 371,7	55,3	30 403,3	23 591,7	77,6	128,4
subwencje ogólne dla jst	30 289,0	74,4	45 320,1	33 519,3	74,0	110,7
<b>Deficyt (-) / Nadwyżka (+)</b>	<b>-317,5</b>	<b>1,2</b>	<b>-27 186,3</b>	<b>-15 643,5</b>	<b>57,5</b>	<b>-</b>

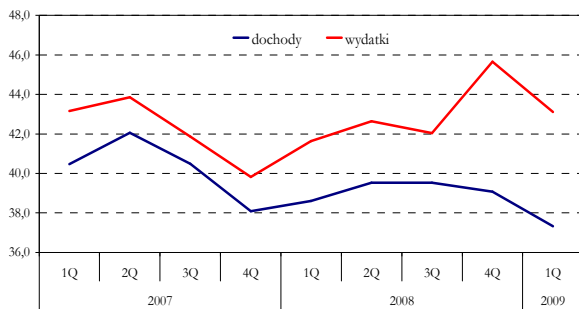
Zgodnie z szacunkowym wykonaniem budżetu państwa za okres I-VIII 2009 r. deficyt wyniósł 15.643,5 mln zł, podczas gdy w analogicznym okresie roku 2008 odnotowano deficyt budżetowy w wysokości 317,5 mln zł. W okresie I-VIII 2009 r. dochody były wyższe o 6,0% a wydatki o 14,8% w stosunku do okresu I-VIII 2008 r.

Wykonanie budżetu państwa w okresie I-VIII 2009 w porównaniu do okresu I-VIII 2008 (w mld zł)

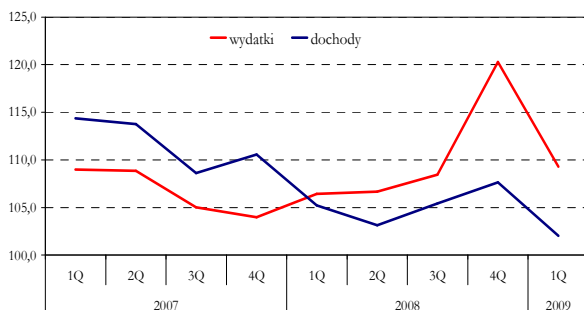


### 3. Sektor instytucji rządowych i samorządowych wg ESA'95 w I kwartale 2009 r.

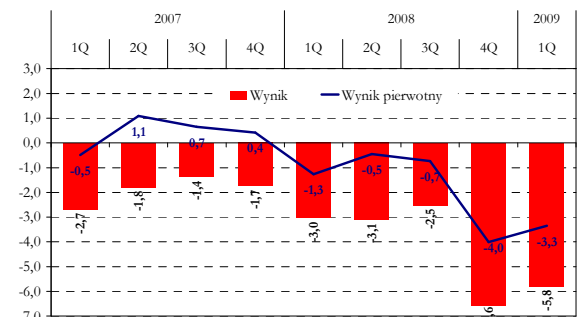
Dochody i wydatki sektora instytucji rządowych i samorządowych w % PKB



Dochody i wydatki sektora instytucji rządowych i samorządowych (dynamika nominalna YoY)



Wynik sektora instytucji rządowych i samorządowych w % PKB



#### Dochody

W I kwartale 2009 r. udział dochodów ogółem wyniósł 37,3% PKB (w porównaniu do 38,6% PKB w I kwartale 2008 r.). Bieżąca sytuacja gospodarcza oraz zmiany systemowe (obniżka składek i podatków) spowodowały, że był to najniższy udział dochodów począwszy od 2005 r.

Spadek dochodów w I kwartale 2009 r. w stosunku do analogicznego okresu roku poprzedniego wynikał głównie ze spowolnienia tempa wzrostu gospodarczego, co przełożyło się na niższe wpływy podatkowe. W I kwartale br. nominalny spadek wpływów z podatków od produktów w ujęciu netto wyniósł ok. 17% r/r. Wzrost składek na ubezpieczenia społeczne w I kwartale br. wyniósł ok. 13% r/r, wobec 7% r/r nominalnego wzrostu funduszu wynagrodzeń w gospodarce narodowej.

#### Wydatki

W I kwartale 2009 r. udział wydatków ogółem wyniósł 43,1% PKB (w porównaniu do 41,6% PKB w I kwartale 2008 r.).

Wzrost wydatków ogółem w I kwartale 2009 r. w stosunku do analogicznego okresu roku poprzedniego wynikał m.in. z przyspieszonej wpłaty składki członkowskiej do Unii Europejskiej (wykonanie po I kwartale wyniosło 41,6% planu) oraz deprecjacji złotego, co spowodowało wzrost kosztów obsługi zadłużenia zagranicznego.

Wzrost nominalny inwestycji sektora instytucji rządowych i samorządowych w I kwartale wyniósł aż 51,3% r/r i jest to najwyższy wzrost w I kwartale od 1999 r. Tempo wzrostu spożycia publicznego wyniosło 9,4% r/r i było determinowane wydatkami ponoszonymi na koszty pracy (wkład we wzrost 4,3 pkt. proc.) oraz na zakupy towarów i usług (wkład we wzrost 4,5 pkt. proc.).

#### Wynik

Sektor instytucji rządowych i samorządowych zanotował w I kwartale 2009 r. wynik na poziomie -18,2 mld zł, tj. -5,8% PKB, co oznacza, że w I kwartale 2009 r. nastąpił znaczący (ponad dwukrotny) wzrost deficytu w stosunku do analogicznego okresu roku poprzedniego.

Pierwszy kwartał 2009 był kolejnym, w którym dynamika nominalna wydatków r/r była wyższa niż dochodów. Sytuacja taka ma miejsce od I kwartału roku 2008 r. i spowodowana była początkowo istotnym spadkiem dochodów z tytułu składek (obniżenie składki rentowej), a w IV kwartale 2008 nałożyło się na to także wyraźne spowolnienie gospodarcze.

Z uwagi na przewidywane w kolejnych kwartałach trudności na rynku pracy (wzrost wydatków socjalnych związanych z bezrobociem) oraz spadek tempa wzrostu wynagrodzeń (mniejsza dynamika przychodów z podatków bezpośrednich i składek), a także niskiego wzrostu PKB oraz jego struktury (nie przekładającej się na wzrost wpływów z podatków pośrednich), zakładając jednocześnie znaczące potrzeby inwestycyjne kraju (wydatki inwestycyjne na infrastrukturę) oraz wysoki udział wydatków sztywnych, deficyt sektora instytucji rządowych i samorządowych w 2009 r. z pewnością istotnie przekroczy wartość referencyjną 3% PKB.

Kategorie ESA'95	I 2008	I 2009		I 2009/ I 2008
	mld zł	mld zł	struk-tura	
<b>Dochody ogółem</b>	<b>115 037</b>	<b>117 365</b>	<b>100,0%</b>	<b>102,0</b>
Podatki	64 774	61 406	52,3%	94,8
Składki na ubezpieczenia społeczne	35 027	39 582	33,7%	113,0
Pozostałe	15 236	16 377	14,0%	107,5
<b>Wydatki ogółem</b>	<b>124 073</b>	<b>135 593</b>	<b>100,0%</b>	<b>109,3</b>
Koszty pracy	27 821	30 235	22,3%	108,7
Zużycie pośrednie	20 595	23 146	17,1%	112,4
Świadczenia socjalne	52 531	55 757	41,1%	106,1
Odsetki	5 254	7 704	5,7%	146,6
Dotacje	2 646	636	0,5%	24,0
Akumulacja	4 331	6 554	4,8%	151,3
Pozostałe	10 895	11 561	8,5%	106,1
<b>Wynik</b>	<b>-9 036</b>	<b>-18 227</b>		
<b>Spożycie</b>	<b>56 539</b>	<b>61 863</b>	<b>45,0</b>	<b>109,4</b>

#### Nota metodologiczna

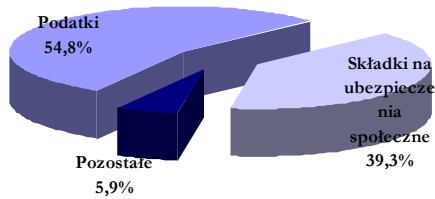
ESA'95 jest spójnym systemem statystycznym, który zawiera jednolite dla wszystkich państw członkowskich UE zasady rejestracji przepływów i stanów oraz wyznacza granice sektorów gospodarki, w tym sektora instytucji rządowych i samorządowych.

Wg metodologii ESA'95 wszystkie transakcje są prezentowane memorialowo (w momencie zaistnienia zdarzenia ekonomicznego). Jedynie memorialowe podatki i składki na ubezpieczenia społeczne są wykazywane w wysokości możliwej do ściągnięcia.

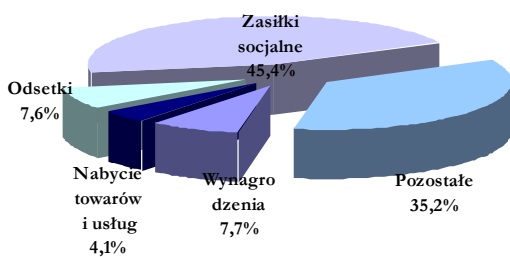
Więcej na: [http://epp.eurostat.ec.europa.eu/portal/page?\\_pageid=2373,47631312,2373\\_58674363&\\_dad=portal&\\_schema=PORTAL](http://epp.eurostat.ec.europa.eu/portal/page?_pageid=2373,47631312,2373_58674363&_dad=portal&_schema=PORTAL)

## 4. Szczebel centralny wg GFSM2001 w okresie I-VI 2009 r.

Struktura wpływów pieniężnych z działalności operacyjnej w okresie I-VI 2009 r.



Struktura płatności kasowych na działalność operacyjną w okresie I-VI 2009 r.



### Wpływy pieniężne z działalności operacyjnej

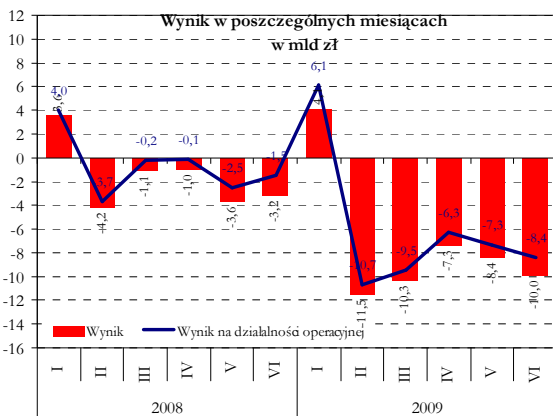
Wpływy pieniężne z działalności operacyjnej skonsolidowanego szczebla centralnego w okresie styczeń-czerwiec 2009 uległy zmniejszeniu o 2,6 mld zł, tj. o 1,3% w porównaniu do analogicznego okresu roku ubiegłego. Złożył się na to głównie spadek wpływów z podatków (o 6,1 mld zł, tj. o 5,5%), który był odzwierciedleniem osłabienia gospodarki, związanego ze światowym kryzysem oraz wzrost wpływów ze składek na ubezpieczenia społeczne (o 4,8 mld zł, tj. o 6,9%), związany ze wzrostem funduszu wynagrodzeń oraz średniej emerytury i renty. Największy spadek wśród podatków dotyczył podatków od towarów i usług (o 5,0 mld zł) i podatku dochodowego od przedsiębiorstw (o 2,0 mld zł), podczas gdy podatek akcyzowy wzrósł (o 1,4 mld zł).

### Platności kasowe na działalność operacyjną

Platności kasowe na działalność operacyjną skonsolidowanego szczebla centralnego w I półroczu 2009 r. uległy zwiększeniu w porównaniu do analogicznego okresu roku ubiegłego o 29,6 mld zł, tj. o 14,9%. Wzrosły wszystkie kategorie płatności. Największy wzrost odnotowano w zasilkach socjalnych (o 12,9 mld zł, tj. o 14,3%), wydatkach pozostałych (o 8,5 mld zł, tj. o 11,8%) oraz płatnościach odsetkowych (o 3,3 mld zł, tj. o 23,8%).

Wysoki wzrost płatności na zasiłki socjalne zanotowano w FUS (o 10,2 mld zł) i wynikał on głównie ze wzrostu przeciętnej wysokości świadczenia emerytalno-rentowego oraz wyższej liczby świadczeniobiorców. W mniejszym stopniu wzrosły świadczenia zdrowotne w NFZ (o 2,7 mld zł). Wydatki pozostałe wzrosły głównie z powodu znacznie wyższych dotacji udzielonych przedsiębiorstwom, jednostkom sektora instytucji rządowych i samorządowych oraz wyższym transferom do UE.

**Nabycie netto niefinansowych aktywów** (wydatki inwestycyjne na zakupy bądź wytworzenie środków trwałych, zakupy aktywów o wyjątkowej wartości oraz aktywów nieprodukowanych pomniejszone o dochody z ich sprzedaży) przewyższyło nabycie netto z analogicznego okresu roku ubiegłego o 1,7 mld zł, tj. o 31,4%.



### Wynik

W wyniku znacznie wyższych płatności kasowych skonsolidowanego szczebla centralnego przeznaczonych na działalność operacyjną w porównaniu do wpływów z tej działalności w okresie styczeń-czerwiec 2009 wystąpił **niedobór środków pieniężnych netto z działalności operacyjnej** w wysokości 36,1 mld zł. W analogicznym okresie roku ubiegłego niedobór tych środków wyniósł 4,0 mld zł.

Dla skonsolidowanego szczebla centralnego I półrocze 2009 r. zakończyło się **deficytem** w wysokości 43,4 mld zł wobec deficytu w wysokości 9,5 mld zł w analogicznym okresie roku ubiegłego. Na wzrost deficytu o 33,9 mld zł wpłynął wyższy deficyt budżetu państwa (o 29,0 mld zł), przejście z nadwyżki do deficytu w NFZ (pogorszenie wyniku o 2,9 mld zł), powiększenie deficytu FUS (o 1,8 mld zł) oraz zmniejszenie nadwyżki Fundusz Pracy (o 1,0 mld zł). Jedyne FER przeszedł z deficytu do niewielkiej nadwyżki, tj. poprawił swój wynik o 0,7 mld zł. Znacznie wyższy deficyt budżetu państwa wg GFSM w porównaniu z wynikiem wg metodologii krajowej wynikał głównie z wyeliminowania środków z UE, dla których budżet państwa nie jest ostatecznym beneficjentem oraz zwiększenia wydatków o kwotę transferu rekompensującego FUS ubytek składki z tytułu przekazania środków OFE.

Kategorie GFSM2001	styczeń-czerwiec 2008 r.							styczeń-czerwiec 2009 r.						
	budżet państwa	FER	FUS	F. Pracy	NFZ	konsolidacja	podsektor centralny	budżet państwa	FER	FUS	F. Pracy	NFZ	konsolidacja	podsektor centralny
<b>1. Wpływy pieniężne</b>	123 055	7 625	62 651	4 449	25 326	-28 951	194 155	114 073	8 439	71 760	5 111	28 351	-36 134	191 600
podatki	111 087	0	0	0	0	0	111 087	104 959	0	0	0	0	0	104 959
składki na ubezpieczenie społeczne	0	624	41 088	4 339	24 421	0	70 472	0	719	43 566	4 500	26 516	0	75 301
pozostałe	11 968	7 001	21 563	110	905	-28 951	12 596	9 114	7 720	28 194	611	1 835	-36 134	11 340
<b>2. Płatności kasowe</b>	128 842	8 359	64 436	2 386	23 069	-28 951	198 141	147 260	8 436	75 302	4 004	28 854	-36 134	227 722
wynagrodzenia (łącznie ze składkami)	15 335	0	0	0	142	0	15 477	17 445	0	0	0	164	0	17 609
nabycie towarów i usług	6 417	0	67	95	95	0	6 674	8 915	0	374	96	67	0	9 452
odsetki	13 883	0	0	0	3	0	13 886	17 189	0	0	0	0	0	17 189
zasiłki socjalne	10 037	6 780	62 694	1 226	9 628	0	90 365	9 512	6 856	72 941	1 619	12 354	0	103 282
pozostałe	83 170	1 579	1 675	1 065	13 201	-28 951	71 739	94 199	1 580	1 987	2 289	16 269	-36 134	80 190
<b>3. Środki pieniężne netto z działalności operacyjnej (1-2)</b>	-5 787	-734	-1 785	2 063	2 257	0	-3 986	-33 187	3	-3 542	1 107	-503	0	-36 122
<b>4. Nabycie netto niefinansowych aktywów</b>	5 534	0	0	3	0	0	5 537	7 148	0	0	1	127	0	7 276
<b>5. Wynik (3-4)</b>	-11 321	-734	-1 785	2 060	2 257	0	-9 523	-40 335	3	-3 542	1 106	-630	0	-43 398

### Nota metodologiczna

Metodologia GFSM2001 została opracowana przez Międzynarodowy Fundusz Walutowy i obowiązuje od roku 2001. Według niej sektor instytucji rządowych i samorządowych składa się ze szczebli:

- centralnego (obejmującego budżet państwa, jednostki pozabudżetowe budżetu państwa, fundusze ubezpieczeń społecznych),
- lokalnego (obejmującego budżety jednostek samorządu terytorialnego, jednostki pozabudżetowe samorządu terytorialnego).

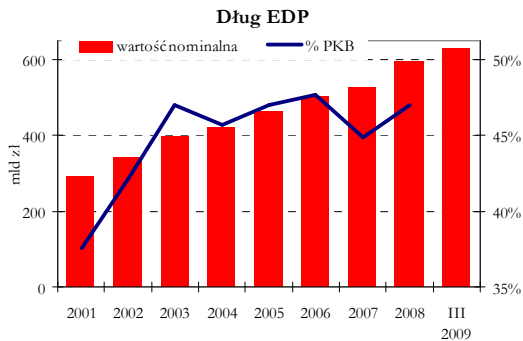
**Dane miesięczne** wykorzystywane do opracowania *Informacji* obejmują niepełny szczebel centralny (wydatki podmiotów objęte sprawozdawczością stanowią ponad 96% wydatków skonsolidowanego sektora centralnego) i prezentowane są w ujęciu kasowym po dokonaniu konsolidacji transferów wewnętrznych. Dane miesięczne nie sumują się na dane roczne.

Zgodnie z metodologią GFSM2001 **dane roczne** dla sektora instytucji rządowych i samorządowych prezentowane są w ujęciu memorialowym oraz po skonsolidowaniu transferów wewnętrznych, czyli dokonaniu konsolidacji wewnątrzszczeblowej i międzyszczeblowej.

Więcej na: [http://www.mf.gov.pl/\\_files/\\_sdds/dane\\_gfs/marzec\\_2008/metodologia\\_wersja\\_polska.doc](http://www.mf.gov.pl/_files/_sdds/dane_gfs/marzec_2008/metodologia_wersja_polska.doc)

## 5. Dług

### 5.1. Dług publiczny w I kwartale 2009 roku



#### Dług sektora instytucji rządowych i samorządowych (EDP)

Dług sektora instytucji rządowych i samorządowych (EDP) stanowi jeden z elementów kryterium fiskalnego z Maastricht.

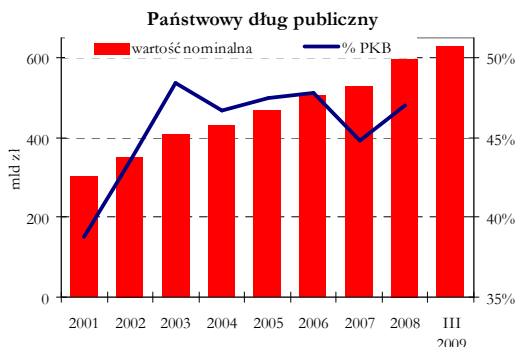
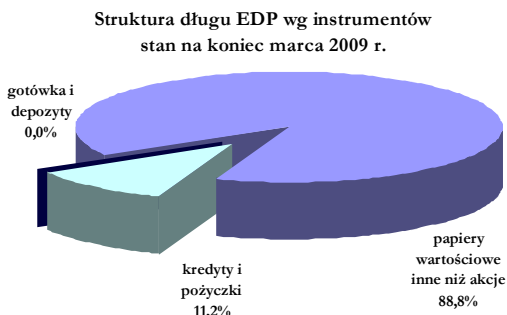
Na koniec marca 2009 r. dług EDP wyniósł 629,4 mld zł, w tym:

- podsektora instytucji rządowych na szczeblu centralnym 602,7 mld zł,
- podsektora instytucji samorządowych na szczeblu lokalnym 26,6 mld zł,
- podsektor funduszy ubezpieczeń społecznych nie był zadłużony.

W porównaniu z końcem grudnia 2008 r. dług EDP wzrósł o 31,0 mld zł, tj. o 5,2%. Było to głównie skutkiem spadku wartości złotego w stosunku do innych walut, w których nominowany jest zagraniczny dług jednostek sektora instytucji rządowych i samorządowych.

Największy udział w zadłużeniu EDP mają dłużne papiery wartościowe. Zadłużenie z tego tytułu wyniosło na koniec grudnia 2008 r. 559,2 mld zł, zaś z tytułu kredytów i pożyczek 70,2 mld zł.

91,1% zadłużenia sektora instytucji rządowych i samorządowych stanowiły instrumenty o terminie zapadalności powyżej jednego roku.



#### Państwowy dług publiczny

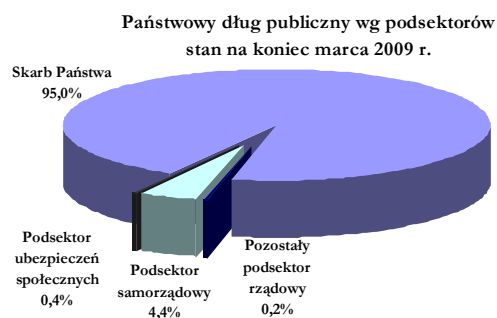
Na koniec marca 2009 r. zadłużenie sektora finansów publicznych, po wyeliminowaniu przepływów finansowych pomiędzy podmiotami należącymi do tego sektora (tj. po konsolidacji), wyniosło 627,6 mld zł (wzrost o 29,9 mld zł w stosunku do końca grudnia 2008 r.). Na zadłużenie całego sektora finansów publicznych złożyło się:

- zadłużenie podsektora rządowego 597,5 mld zł - wzrost o 30,6 mld zł, tj. o 5,4%,
- zadłużenie podsektora samorządowego 27,7 mld zł - spadek o 0,4 mld zł, tj. o 1,5%,
- zadłużenie podsektora ubezpieczeń społecznych 2,4 mld zł - spadek o 0,4 mld zł, tj. o 14,0% (całość zobowiązań podsektora ubezpieczeń stanowią zobowiązania wymagalne).

Zadłużenie sektora finansów publicznych przed konsolidacją na koniec I kwartału 2009 r. wyniosło 639,8 mld zł, w tym:

- zadłużenie podsektora rządowego 603,9 mld zł,
- zadłużenie podsektora samorządowego 33,5 mld zł,
- zadłużenie podsektora ubezpieczeń społecznych 2,4 mld zł.

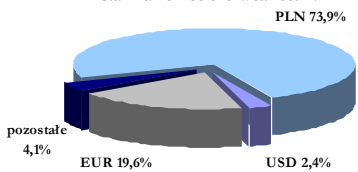
Dominujący udział w państwowym długu publicznym ma zadłużenie Skarbu Państwa.



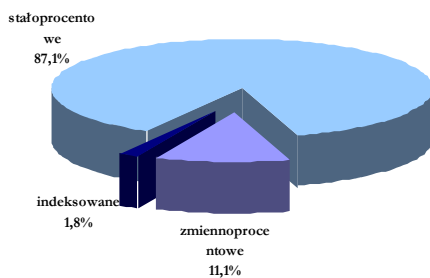
Wyszczególnienie	kryterium miejsca emisji stan na 31.III.2009 r.		kryterium rezydenta stan na 31.III.2009 r.	
	w mln zł	struktura w %	w mln zł	struktura w %
<b>Państwowy dług publiczny</b>	<b>627.623</b>	<b>100,0%</b>	<b>627.623</b>	<b>100,0%</b>
1. Dług krajowy	456.312	72,7%	408.037	65,0%
1.1. Dług z tytułu papierów wartościowych	432.169	68,9%	383.895	61,2%
1.2. Dług z tytułu kredytów i pożyczek	19.794	3,2%	19.794	3,2%
1.3. Pozostały dług	4.349	0,7%	4.348	0,7%
2. Dług zagraniczny	171.311	27,3%	219.587	35,0%
2.1. Dług z tytułu papierów wartościowych	133.320	21,2%	181.594	28,9%
2.2. Dług z tytułu kredytów i pożyczek	37.976	6,1%	37.976	6,1%
2.3. Pozostały dług	15	0,0%	16	0,0%

## 5.2. Dług Skarbu Państwa na koniec VI 2009 r.

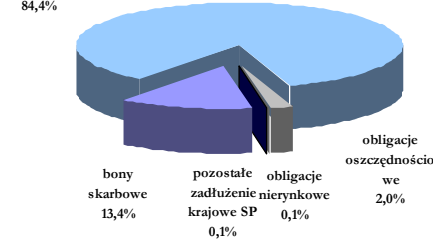
Struktura walutowa zadłużenia Skarbu Państwa  
stan na koniec czerwca 2009 r.



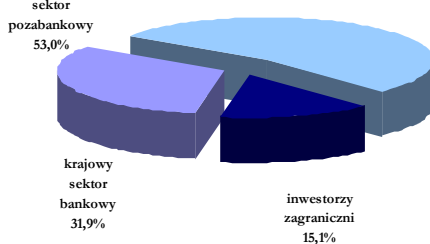
Struktura zadłużenia Skarbu Państwa wg rodzaju oprocentowania  
stan na koniec czerwca 2009 r.



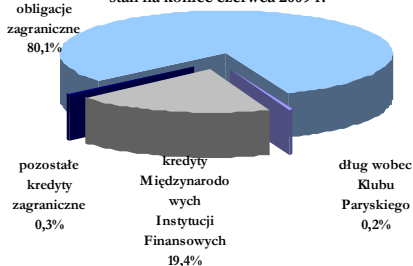
Struktura przedmiotowa krajowego zadłużenia Skarbu Państwa  
stan na koniec czerwca 2009 r.



Struktura podmiotowa zadłużenia krajowego Skarbu Państwa  
stan na koniec czerwca 2009 r.



Struktura przedmiotowa zagranicznego zadłużenia Skarbu Państwa  
stan na koniec czerwca 2009 r.



### Dług Skarbu Państwa

Dominujący udział w państwowym długu publicznym ma zadłużenie Skarbu Państwa (95,0% według stanu na koniec marca 2009 r.). Na koniec czerwca 2009 r. zadłużenie Skarbu Państwa wyniosło 608.125 mln zł, w tym z tytułu: skarbowych papierów wartościowych, emitowanych w kraju i zagranicą łącznie 576.210 mln zł (tj. 94,8%), kredytów zagranicznych 31.645 mln zł (5,2%) oraz pozostałych tytułów dłużnych 271 mln zł (0,04%). W porównaniu z końcem grudnia 2008 r. zadłużenie Skarbu Państwa wzrosło o 38.179 mln zł, tj. o 6,7%. Było to skutkiem finansowania potrzeb pożyczkowych budżetu oraz dalszą deprecjacją złotego w stosunku do innych walut, w których nominowany jest zagraniczny dług SP.

	XII'08		VI'09		zmiana VI'09 – XII'08	
	w mln zł	struktura (w %)	w mln zł	struktura (w %)	w mln zł	w %
<b>Dług Skarbu Państwa</b>	<b>569.946</b>	<b>100,0%</b>	<b>608.125</b>	<b>100,0%</b>	<b>38.179</b>	<b>6,7%</b>
<i>kryterium miejsca emisji</i>						
dług krajowy	420.202	73,7%	449.175	73,9%	28.973	6,9%
dług zagraniczny	149.744	26,3%	158.951	26,1%	9.207	6,1%
<i>kryterium rezydenta</i>						
dług krajowy	373.545	65,5%	388.232	63,8%	14.687	3,9%
dług zagraniczny	196.401	34,5%	219.893	36,2%	23.492	12,0%

### Struktura zadłużenia Skarbu Państwa

- Na zadłużenie krajowe Skarbu Państwa składają się przede wszystkim zobowiązania z tytułu wyemitowanych skarbowych papierów wartościowych. Instrumenty rynkowe stanowiły na koniec czerwca 2009 r. 97,9%, w tym obligacje 84,4% (na koniec grudnia 2008 r. udziały te wynosiły odpowiednio 97,9% i 85,9%).
- W strukturze zadłużenia zagranicznego Skarbu Państwa dominującą pozycję stanowiły obligacje skarbowe (80,1%). Udział kredytów zagranicznych ukształtował się na poziomie 19,9%. Wśród kredytów największy udział miały zobowiązania wobec Europejskiego Banku Inwestycyjnego (64,9% wszystkich kredytów zagranicznych), oraz wobec Banku Światowego (29,1%). Po spłacie w marcu br. ostatniej raty tzw. opcji B (683 mln EUR), w ramach Klubu Paryskiego pozostały tylko zobowiązania wobec Japonii, które stanowią 1,2% wartości wszystkich kredytów zagranicznych.
- Zgodnie ze strategią zarządzania długiem sektora finansów publicznych na lata 2009-11 podstawowym rynkiem finansowania potrzeb pożyczkowych budżetu państwa jest krajowy rynek finansowy, w związku z czym na koniec czerwca br. 73,9% zadłużenia SP stanowiły zobowiązania w walucie krajowej. 19,6% zadłużenia nominowane było w EUR. Pozostałe waluty to USD, CHF, JPY oraz GBP.
- W pierwszej połowie br. nastąpiło odwrócenie zeszłorocznego trendu spadkowego zaangażowania inwestorów zagranicznych w krajowy dług SP. W omawianym okresie wzrosło ono o 12.106 mln zł, tj. o 21,7% do poziomu 67.981 mln zł. W okresie I-VI br. odnotowano wzrost (o 7.651 mln zł, tj. o 5,6%) zadłużenia Skarbu Państwa wobec krajowego sektora bankowego, które wyniosło na koniec czerwca 143.254 mln zł. Wzrosło także (o 9.215 mln zł, tj. o 4,0%) zadłużenie wobec podmiotów należących do krajowego sektora pozabankowego i wyniosło 237.939 mln zł (w tym portfele: funduszy emerytalnych stanowiły 47,7%, towarzystw ubezpieczeniowych - 29,2% oraz funduszy inwestycyjnych - 9,9%).

### Zapadalność zadłużenia Skarbu Państwa

- W pierwszej połowie br. spadł udział zobowiązań o zapadalności do 1 roku - spadek z 19,7% do 18,3%. Na zmianę wpływ miał z jednej strony wykup emisji zagranicznych o wartości 1,5 mld EUR, 400 mln CHF oraz 50 mld JPY i wyżej wspomniana spłata zobowiązań wobec Klubu Paryskiego oraz z drugiej strony zwiększona emisja bonów skarbowych.
- Wzrost zobowiązań w przedziale od 1 do 3 lat spowodowany był głównie zbliżającymi się terminami spłat kolejnych serii obligacji (PS0412) oraz sprzedaż obligacji OK0711 i OK0112.
- Wzrost zobowiązań w ostatnim przedziale zapadalności jest wynikiem kontynuacji sprzedaży obligacji długoterminowych.
- Średnia zapadalność długu SP wyniosła 5,31 lat (w tym długu krajowego 4,20). Według stanu na koniec XII 2008 r. wartości te wyniosły odpowiednio 5,27 i 4,23 lat.

	XII'08		VI'09		zmiana VI'09 – XII'08	
	w mln zł	struktura (w %)	w mln zł	struktura (w %)	w mln zł	w %
<b>Łącznie spw i kredyty</b>	<b>569.167</b>	<b>100,0%</b>	<b>607.854</b>	<b>100,0%</b>	<b>38.688</b>	<b>6,8%</b>
do 1 roku (włącznie)	112.051	19,7%	111.299	18,3%	-752	-0,7%
od 1 roku do 3 lat (włącznie)	142.363	25,0%	161.779	26,6%	19.416	13,6%
od 3 lat do 5 lat (włącznie)	100.138	17,6%	95.166	15,7%	-4.972	-5,0%
powyżej 5 lat	214.614	37,7%	239.611	39,4%	24.997	11,6%



# **ANEKS STATYSTYCZNY**



**PODSTAWOWE WSKAŹNIKI MAKROEKONOMICZNE**

	jedn.	2007	2008	2008			2009	
				IIQ	IIIQ	IVQ	IQ	IIQ
<b>PROCESY REALNE</b>								
PKB	%	106,8	104,9	105,9	105,0	102,9	100,8	101,1
Eksport	%	109,1	107,2	111,2	108,6	99,3	85,4	85,4
Import	%	113,7	108,2	111,9	107,8	101,0	82,4	79,7
Popyt krajowy	%	108,7	105,4	106,3	104,8	103,5	99,0	98,0
Spożycie	%	104,6	105,9	105,4	105,3	107,3	103,9	101,7
- indywidualne	%	104,9	105,4	105,6	105,1	105,3	103,3	101,9
- publiczne	%	103,7	107,6	105,1	106,0	114,1	106,1	101,2
Akumulacja	%	124,3	103,8	109,7	103,4	95,4	76,2	84,9
- nakłady brutto na środki trwałe	%	117,6	108,2	114,6	103,5	104,6	101,2	97,1
PKB w cenach bieżących	mld zł	1 177	1 272	311	314	349	315,0	327
Produkcja sprzedana przemysłu *	%	109,3	102,5	107,0	102,2	93,7	90,0	93,3
Produkcja budowlano-montażowa *	%	116,5	110,9	118,7	108,5	102,7	103,1	100,5
<b>CENY</b>								
Dynamika cen towarów i usług konsumpcyjnych	%	102,5	104,2	104,3	104,7	103,8	103,3	103,7
Dynamika cen produkcji sprzedanej przemysłu	%	102,3	102,6	102,5	102,1	102,5	105,0	104,2
Deflator PKB	%	103,9	102,9	103,7	102,5	102,1	104,7	104,0
<b>WYNAGRODZENIA</b>								
Dynamika realna:								
Przeciętne wynagrodzenie brutto w gospodarce narodowej	%	105,3	105,7	107,0	104,9	102,9	103,3	100,7
w tym: w sektorze przedsiębiorstw**	%	106,6	105,8	107,7	105,4	103,3	102,9	100,0
Przeciętna emerytura i renta								
- z pozarolniczego systemu ubezpieczeń społecznych	%	100,5	104,8	106,0	105,9	106,8	106,8	104,8
- rolników indywidualnych	%	98,9	101,2	102,1	101,7	102,6	103,2	102,3
<b>RYNEK PRACY</b>								
Przeciętne zatrudnienie w gospodarce narodowej***	%	104,7	104,0	103,9	103,5	102,9	100,2	99,5
w tym: w sektorze przedsiębiorstw**	%	104,7	104,8	104,9	104,5	103,9	100,1	99,0
Liczba zarejestrowanych bezrobotnych (koniec okresu)	tys. osób	1 747	1 474	1 455	1 377	1 474	1 759	1 659
Stopa bezrobocia rejestrowanego (koniec okresu)	%	11,2	9,5	9,4	8,9	9,5	11,2	10,7
<b>KURS WALUTOWY</b>								
PLN/USD (średnio w okresie)	PLN	2,77	2,41	2,18	2,20	2,86	3,44	3,27
PLN/EUR (średnio w okresie)	PLN	3,78	3,52	3,41	3,31	3,78	4,49	4,45
<b>STOPY PROCENTOWE</b>								
Stopy procentowe w ujęciu nominalnym								
- operacji otwartego rynku (średnio w okresie)	%	4,4	5,7	5,8	6,0	5,8	4,4	3,7
<b>BILANS PŁATNICZY NA BAZIE TRANSAKCJI</b>								
Rachunek obrotów bieżących	mln EUR	-14 586	-19 531	-5 401	-4 361	-5 042	342	890
Saldo obrotów towarowych	mln EUR	-12 369	-16 538	-4 218	-4 356	-4 723	-488	-25
Saldo obrotów bieżących do PKB****	%	-4,7	-5,4	-5,2	-5,3	-5,4	-3,9	-2,1
Zmiana oficjalnych aktywów rezerwowych ("-" przyrost)	mln EUR	-9 380	2 517	-3 667	3 751	8 062	-200	-2 587
Dynamika nominalna:								
- eksport (EUR)	%	113,4	112,7	119,8	119,5	92,5	77,4	75,3
- import (EUR)	%	119,5	114,9	121,7	122,6	95,6	71,3	66,4

\* dane roczne dla przemysłu i budownictwa do 2007 r. dla pełnej zbiorowości; dane roczne od 2008 r. dla zbiorowości podmiotów zatrudniających powyżej 9 osób;

\*\* dane zgodne z PKD 2007;

\*\*\* dane kwartalne nie obejmują pełnej zbiorowości (bez jednostek małych);

\*\*\*\* dane prezentowane w ujęciu płynnego roku

PODSTAWOWE DANE Z ZAKRESU FINANSÓW PUBLICZNYCH (wg. sprawozdawczości krajowej)

	jedn.	XII 2007	I 2008	II 2008	III 2008	IV 2008	V 2008	VI 2008	VII 2008	VIII 2008	IX 2008	X 2008	XI 2008	XII 2008	I 2009	II 2009	III 2009	IV 2009	V 2009	VI 2009
<b>BUDŻET PAŃSTWA</b>																				
<b>Dochody</b>	<b>mln zł</b>	<b>20 683</b>	<b>22 655</b>	<b>20 649</b>	<b>21 356</b>	<b>25 959</b>	<b>18 208</b>	<b>18 879</b>	<b>23 182</b>	<b>22 109</b>	<b>19 381</b>	<b>21 425</b>	<b>21 207</b>	<b>18 537</b>	<b>27 744</b>	<b>19 011</b>	<b>18 972</b>	<b>23 612</b>	<b>21 785</b>	<b>23 266</b>
Podatkowe	mln zł	18 123	21 092	17 383	18 439	20 910	16 735	15 682	18 306	18 160	17 121	19 724	19 678	16 270	25 675	13 783	16 257	19 380	14 405	14 303
Niepodatkowe	mln zł	2 146	1 233	1 478	1 152	1 838	944	2 209	2 214	2 408	1 860	1 345	918	1 711	1 853	988	1 349	2 048	1 511	1 819
Środki z Unii Europejskiej	mln zł	413	330	1 787	1 766	3 211	528	989	2 661	1 542	400	356	612	557	216	4 241	1 366	2 184	5 868	7 143
<b>Wydatki</b>	<b>mln zł</b>	<b>30 614</b>	<b>18 248</b>	<b>25 193</b>	<b>19 416</b>	<b>27 208</b>	<b>20 639</b>	<b>20 383</b>	<b>22 546</b>	<b>19 682</b>	<b>23 288</b>	<b>28 686</b>	<b>24 695</b>	<b>27 911</b>	<b>24 826</b>	<b>27 180</b>	<b>24 941</b>	<b>27 698</b>	<b>22 836</b>	<b>23 538</b>
Bieżące	mln zł	6 746	2 884	4 097	3 981	4 310	3 776	3 676	4 037	4 765	4 268	3 930	4 472	4 312	4 364	4 819	4 406	4 208	4 297	3 829
Majątkowe	mln zł	6 362	148	222	374	583	693	940	1 041	919	1 129	1 677	1 933	5 262	2 423	423	685	874	960	1 159
Obsługa długu publicznego	mln zł	2 119	1 924	1 037	1 610	3 653	2 851	1 043	1 175	1 383	2 328	4 544	2 370	1 198	2 549	1 101	3 667	5 469	2 877	1 330
Środki własne Unii Europejskiej	mln zł	1 305	1 229	1 751	1 215	961	618	527	464	590	670	1 656	1 002	1 540	1 159	2 737	1 246	1 200	787	1 322
Finansowanie projektów z udziałem środków UE	mln zł	3 664	1 041	3 366	1 901	3 737	1 581	1 398	1 335	478	1 055	1 947	1 225	6 102	946	3 661	1 557	1 375	1 270	1 843
Pozostałe	mln zł	10 418	11 022	14 720	10 335	13 963	11 120	12 800	14 494	11 548	13 837	14 931	13 693	9 497	13 384	14 438	13 381	14 572	12 645	14 055
<b>Wynik</b>	<b>mln zł</b>	<b>-9 931</b>	<b>4 407</b>	<b>-4 544</b>	<b>1 940</b>	<b>-1 249</b>	<b>-2 431</b>	<b>-1 504</b>	<b>636</b>	<b>2 427</b>	<b>-3 907</b>	<b>-7 261</b>	<b>-3 488</b>	<b>-9 373</b>	<b>2 918</b>	<b>-8 169</b>	<b>-5 969</b>	<b>-4 086</b>	<b>-1 051</b>	<b>-272</b>

	jedn.	I-XII 2007	I 2008	I-II 2008	I-III 2008	I-IV 2008	I-V 2008	I-VI 2008	I-VII 2008	I-VIII 2008	I-IX 2008	I-X 2008	I-XI 2008	I-XII 2008	I 2009	I-II 2009	I-III 2009	I-IV 2009	I-V 2009	I-VI 2009
<b>BUDŻET PAŃSTWA</b>																				
<b>Dochody</b>	<b>mln zł</b>	<b>236 368</b>	<b>22 655</b>	<b>43 304</b>	<b>64 659</b>	<b>90 619</b>	<b>108 826</b>	<b>127 706</b>	<b>150 888</b>	<b>172 997</b>	<b>192 378</b>	<b>213 803</b>	<b>235 010</b>	<b>253 547</b>	<b>27 744</b>	<b>46 755</b>	<b>65 727</b>	<b>89 338</b>	<b>111 123</b>	<b>134 389</b>
Podatkowe	mln zł	206 385	21 092	38 475	56 914	77 824	94 559	110 241	128 547	146 707	163 828	183 552	203 230	219 499	25 675	39 458	55 715	75 094	89 500	103 803
Niepodatkowe	mln zł	22 448	1 233	2 711	3 863	5 701	6 645	8 854	11 068	13 476	15 336	16 681	17 598	19 309	1 853	2 841	4 190	6 237	7 749	9 568
Środki z Unii Europejskiej	mln zł	7 534	330	2 117	3 883	7 094	7 622	8 611	11 273	12 814	13 214	13 570	14 182	14 739	216	4 456	5 822	8 007	13 875	21 018
<b>Wydatki</b>	<b>mln zł</b>	<b>252 324</b>	<b>18 248</b>	<b>43 441</b>	<b>62 857</b>	<b>90 064</b>	<b>110 703</b>	<b>131 087</b>	<b>153 632</b>	<b>173 315</b>	<b>196 602</b>	<b>225 288</b>	<b>249 983</b>	<b>277 893</b>	<b>24 826</b>	<b>52 006</b>	<b>76 947</b>	<b>104 644</b>	<b>127 480</b>	<b>151 018</b>
Bieżące	mln zł	45 490	2 884	6 981	10 961	15 271	19 047	22 723	26 759	31 524	35 792	39 722	44 194	48 506	4 364	9 184	13 589	17 798	22 094	25 923
Majątkowe	mln zł	13 260	148	370	744	1 327	2 020	2 959	4 000	4 919	6 048	7 725	9 658	14 920	2 423	2 846	3 531	4 405	5 365	6 525
Obsługa długu publicznego	mln zł	27 500	1 924	2 961	4 571	8 224	11 075	12 118	13 294	14 676	17 004	21 548	23 918	25 117	2 549	3 650	7 317	12 786	15 663	16 993
Środki własne Unii Europejskiej	mln zł	10 629	1 229	2 980	4 196	5 157	5 775	6 302	6 766	7 357	8 026	9 683	10 684	12 224	1 159	3 896	5 142	6 342	7 128	8 450
Finansowanie projektów z udziałem środków UE	mln zł	17 582	1 041	4 407	6 308	10 045	11 626	13 024	14 359	14 837	15 893	17 839	19 065	25 167	946	4 607	6 164	7 539	8 809	10 652
Pozostałe	mln zł	137 863	11 022	25 742	36 077	50 040	61 161	73 960	88 454	100 002	113 839	128 771	142 464	151 961	13 384	27 822	41 203	55 775	68 420	82 475
<b>Wynik</b>	<b>mln zł</b>	<b>-15 956</b>	<b>4 407</b>	<b>-137</b>	<b>1 803</b>	<b>554</b>	<b>-1 877</b>	<b>-3 381</b>	<b>-2 745</b>	<b>-317</b>	<b>-4 225</b>	<b>-11 485</b>	<b>-14 973</b>	<b>-24 346</b>	<b>2 918</b>	<b>-5 251</b>	<b>-11 220</b>	<b>-15 306</b>	<b>-16 357</b>	<b>-16 629</b>

PODSTAWOWE DANE Z ZAKRESU FINANSÓW PUBLICZNYCH

**SKONSOLIDOWANY SZCZEBEL CENTRALNY (wg. metodologii GFSM2001 opracowanej przez MFW)**

	jedn.	I 2008	II 2008	III 2008	IV 2008	V 2008	VI 2008	VII 2008	VIII 2008	IX 2008	X 2008	XI 2008	XII 2008	I 2009	II 2009	III 2009	IV 2009	V 2009	VI 2009
<b>Wpływy pieniężne z działalności operacyjnej</b>	<b>mln zł</b>	<b>33 377</b>	<b>30 987</b>	<b>32 317</b>	<b>37 179</b>	<b>29 746</b>	<b>30 549</b>	<b>33 004</b>	<b>32 187</b>	<b>31 033</b>	<b>33 054</b>	<b>32 701</b>	<b>32 322</b>	<b>39 547</b>	<b>28 301</b>	<b>31 758</b>	<b>34 510</b>	<b>28 576</b>	<b>28 908</b>
Podatki	mln zł	21 220	17 533	18 598	21 055	16 865	15 816	18 445	18 286	17 278	19 892	19 829	16 591	25 856	13 990	16 509	19 559	14 566	14 479
Składki na ubezpieczenia społeczne	mln zł	10 759	12 240	11 644	11 983	11 667	12 179	11 840	11 487	11 666	11 753	11 640	12 827	11 504	13 142	13 109	12 609	12 708	12 229
Pozostałe	mln zł	1 398	1 214	2 075	4 141	1 214	2 554	2 719	2 414	2 089	1 409	1 232	2 904	2 187	1 169	2 140	2 342	1 302	2 200
<b>Płatności kasowe na działalność operacyjną</b>	<b>mln zł</b>	<b>29 356</b>	<b>34 697</b>	<b>32 547</b>	<b>37 276</b>	<b>32 248</b>	<b>32 017</b>	<b>34 173</b>	<b>30 562</b>	<b>35 724</b>	<b>37 667</b>	<b>33 792</b>	<b>41 317</b>	<b>33 460</b>	<b>39 044</b>	<b>41 210</b>	<b>40 838</b>	<b>35 897</b>	<b>37 273</b>
Wynagrodzenia (łącznie ze składkami)	mln zł	1 109	3 290	3 160	2 627	2 657	2 634	2 632	2 565	2 706	2 682	2 771	4 188	1 374	3 879	3 523	2 930	2 951	2 952
Nabycie towarów i usług	mln zł	794	793	1 088	1 660	1 045	1 294	1 328	936	1 173	1 687	1 368	2 437	2 834	1 031	1 341	1 450	1 451	1 345
Odsetki	mln zł	1 969	1 083	3 010	3 665	3 146	1 013	1 187	1 396	2 552	4 405	2 672	1 144	2 508	1 069	3 643	5 491	3 131	1 347
Zasilki socjalne	mln zł	14 908	14 720	13 701	17 438	13 773	15 825	17 918	14 010	17 631	16 821	14 126	18 417	14 956	16 605	19 303	17 797	15 588	19 037
Pozostałe	mln zł	10 576	14 811	11 588	11 886	11 627	11 251	11 108	11 655	11 662	12 072	12 855	15 131	11 788	16 460	13 400	13 170	12 776	12 592
<b>Środki pieniężne netto z działalności operacyjnej</b>	<b>mln zł</b>	<b>4 021</b>	<b>-3 710</b>	<b>-230</b>	<b>-97</b>	<b>-2 502</b>	<b>-1 468</b>	<b>-1 169</b>	<b>1 625</b>	<b>-4 691</b>	<b>-4 613</b>	<b>-1 091</b>	<b>-8 995</b>	<b>6 087</b>	<b>-10 743</b>	<b>-9 452</b>	<b>-6 328</b>	<b>-7 321</b>	<b>-8 365</b>
Nabycie netto niefinansowych aktywów	mln zł	455	476	857	880	1 135	1 734	1 333	250	1 075	2 555	2 130	5 279	2 019	748	884	977	1 058	1 590
<b>Wynik</b>	<b>mln zł</b>	<b>3 566</b>	<b>-4 186</b>	<b>-1 087</b>	<b>-977</b>	<b>-3 637</b>	<b>-3 202</b>	<b>-2 502</b>	<b>1 375</b>	<b>-5 766</b>	<b>-7 168</b>	<b>-3 221</b>	<b>-14 274</b>	<b>4 068</b>	<b>-11 491</b>	<b>-10 336</b>	<b>-7 305</b>	<b>-8 379</b>	<b>-9 955</b>

	jedn.	I 2008	I-II 2008	I-III 2008	I-IV 2008	I-V 2008	I-VI 2008	I-VII 2008	I-VIII 2008	I-IX 2008	I-X 2008	I-XI 2008	I-XII 2008	I 2009	I-II 2009	I-III 2009	I-IV 2009	I-V 2009	I-VI 2009
<b>Wpływy pieniężne z działalności operacyjnej</b>	<b>mln zł</b>	<b>33 377</b>	<b>64 364</b>	<b>96 681</b>	<b>133 860</b>	<b>163 606</b>	<b>194 155</b>	<b>227 159</b>	<b>259 346</b>	<b>290 379</b>	<b>323 433</b>	<b>356 134</b>	<b>388 456</b>	<b>39 547</b>	<b>67 848</b>	<b>99 606</b>	<b>134 116</b>	<b>162 692</b>	<b>191 600</b>
Podatki	mln zł	21 220	38 753	57 351	78 406	95 271	111 087	129 532	147 818	165 096	184 988	204 817	221 408	25 856	39 846	56 355	75 914	90 480	104 959
Składki na ubezpieczenia społeczne	mln zł	10 759	22 999	34 643	46 626	58 293	70 472	82 312	93 799	105 465	117 218	128 858	141 685	11 504	24 646	37 755	50 364	63 072	75 301
Pozostałe	mln zł	1 398	2 612	4 687	8 828	10 042	12 596	15 315	17 729	19 818	21 227	22 459	25 363	2 187	3 356	5 496	7 838	9 140	11 340
<b>Płatności kasowe na działalność operacyjną</b>	<b>mln zł</b>	<b>29 356</b>	<b>64 053</b>	<b>96 600</b>	<b>133 876</b>	<b>166 124</b>	<b>198 141</b>	<b>232 314</b>	<b>262 876</b>	<b>298 600</b>	<b>336 267</b>	<b>370 059</b>	<b>411 376</b>	<b>33 460</b>	<b>72 504</b>	<b>113 714</b>	<b>154 552</b>	<b>190 449</b>	<b>227 722</b>
Wynagrodzenia (łącznie ze składkami)	mln zł	1 109	4 399	7 559	10 186	12 843	15 477	18 109	20 674	23 380	26 062	28 833	33 021	1 374	5 253	8 776	11 706	14 657	17 609
Nabycie towarów i usług	mln zł	794	1 587	2 675	4 335	5 380	6 674	8 002	8 938	10 111	11 798	13 166	15 603	2 834	3 865	5 206	6 656	8 107	9 452
Odsetki	mln zł	1 969	3 052	6 062	9 727	12 873	13 886	15 073	16 469	19 021	23 426	26 098	27 242	2 508	3 577	7 220	12 711	15 842	17 189
Zasilki socjalne	mln zł	14 908	29 628	43 329	60 767	74 540	90 365	108 283	122 293	139 924	156 745	170 871	189 288	14 956	31 561	50 864	68 661	84 249	103 286
Pozostałe	mln zł	10 576	25 387	36 975	48 861	60 488	71 739	82 847	94 502	106 164	118 236	131 091	146 222	11 788	28 248	41 648	54 818	67 594	80 186
<b>Środki pieniężne netto z działalności operacyjnej</b>	<b>mln zł</b>	<b>4 021</b>	<b>311</b>	<b>81</b>	<b>-16</b>	<b>-2 518</b>	<b>-3 986</b>	<b>-5 155</b>	<b>-3 530</b>	<b>-8 221</b>	<b>-12 834</b>	<b>-13 925</b>	<b>-22 920</b>	<b>6 087</b>	<b>-4 656</b>	<b>-14 108</b>	<b>-20 436</b>	<b>-27 757</b>	<b>-36 122</b>
Nabycie netto niefinansowych aktywów	mln zł	455	931	1 788	2 668	3 803	5 537	6 870	7 120	8 195	10 750	12 880	18 159	2 019	2 767	3 651	4 628	5 686	7 276
<b>Wynik</b>	<b>mln zł</b>	<b>3 566</b>	<b>-620</b>	<b>-1 707</b>	<b>-2 684</b>	<b>-6 321</b>	<b>-9 523</b>	<b>-12 025</b>	<b>-10 650</b>	<b>-16 416</b>	<b>-23 584</b>	<b>-26 805</b>	<b>-41 079</b>	<b>4 068</b>	<b>-7 423</b>	<b>-17 759</b>	<b>-25 064</b>	<b>-33 443</b>	<b>-43 398</b>

<b>SKONSOLIDOWANY SEKTOR INSTYTUCJI RZĄDOWYCH I SAMORZĄDOWYCH</b>							
<b>(wg. metodologii GFSM2001)</b>							
	<b>jedn.</b>	<b>2002</b>	<b>2003</b>	<b>2004</b>	<b>2005</b>	<b>2006</b>	<b>2007</b>
<b>Dochody</b>	<b>mln zł</b>	<b>313 396</b>	<b>324 175</b>	<b>347 171</b>	<b>379 389</b>	<b>413 266</b>	<b>462 257</b>
Podatki	mln zł	162 992	168 488	181 676	203 666	228 039	269 492
Składki na ubezpieczenia społeczne	mln zł	103 445	108 066	113 750	120 839	128 887	140 422
Pozostałe	mln zł	46 959	47 621	51 745	54 884	56 340	52 343
<b>Wydatki</b>	<b>mln zł</b>	<b>349 177</b>	<b>367 043</b>	<b>389 883</b>	<b>409 241</b>	<b>435 690</b>	<b>461 284</b>
Wynagrodzenia (łącznie ze składkami)	mln zł	86 573	89 637	94 205	98 870	104 345	112 867
Nabycie towarów i usług	mln zł	47 344	49 965	53 404	55 605	60 855	69 163
Odsetki	mln zł	24 271	25 439	25 744	27 523	25 888	24 145
Zasilki socjalne	mln zł	154 927	161 356	169 518	170 946	183 471	190 261
Pozostałe	mln zł	36 062	40 646	47 012	56 297	61 131	64 848
<b>Saldo operacyjne netto</b>	<b>mln zł</b>	<b>-35 781</b>	<b>-42 868</b>	<b>-42 712</b>	<b>-29 852</b>	<b>-22 424</b>	<b>973</b>
<b>Nabycie netto niefinansowych aktywów</b>	<b>mln zł</b>	<b>5 498</b>	<b>6 278</b>	<b>8 953</b>	<b>12 492</b>	<b>17 090</b>	<b>21 955</b>
<b>Wierzytelności/zobowiązania netto</b>	<b>mln zł</b>	<b>-41 279</b>	<b>-49 146</b>	<b>-51 665</b>	<b>-42 344</b>	<b>-39 514</b>	<b>-20 982</b>

PODSTAWOWE DANE Z ZAKRESU FINANSÓW PUBLICZNYCH (wg. ESA'95)

SEKTOR INSTYTUCJI RZĄDOWYCH I SAMORZĄDOWYCH											
	IVQ 2006	IQ 2007	IIQ 2007	IIIQ 2007	IVQ 2007	IQ 2008	IIQ 2008	IIIQ 2008	IVQ 2008	IQ 2009	
<b>Dochody</b>	<b>mld zł</b>	<b>114,6</b>	<b>109,3</b>	<b>119,0</b>	<b>117,8</b>	<b>126,7</b>	<b>115,0</b>	<b>122,7</b>	<b>124,2</b>	<b>136,3</b>	<b>117,4</b>
Podatkowe	mld zł	65,7	58,6	67,8	66,0	75,0	64,8	69,2	74,8	80,9	61,4
Składki na ubezpieczenia społeczne	mld zł	31,9	35,2	34,6	34,1	36,7	35,0	35,2	34,0	40,2	39,6
Pozostałe	mld zł	16,9	15,5	16,6	17,8	14,9	15,2	18,3	15,4	15,2	16,4
<b>Wydatki</b>	<b>mld zł</b>	<b>127,4</b>	<b>116,6</b>	<b>124,1</b>	<b>121,8</b>	<b>132,5</b>	<b>124,1</b>	<b>132,4</b>	<b>132,1</b>	<b>159,3</b>	<b>135,6</b>
Wynagrodzenia (łącznie ze składkami)	mld zł	26,3	28,3	28,6	26,6	29,7	27,8	30,8	29,7	36,4	30,2
Zużycie pośrednie	mld zł	16,8	16,7	18,9	17,7	16,6	20,6	19,5	19,4	19,2	23,1
Świadczenia socjalne	mld zł	46,0	48,7	49,8	48,1	44,0	52,5	51,5	51,6	52,5	55,8
Odsetki	mld zł	7,2	5,9	8,2	5,9	7,2	5,3	8,3	5,6	9,0	7,7
Akumulacja	mld zł	20,2	4,3	8,8	11,3	23,7	4,3	10,4	13,1	31,0	6,6
Pozostałe	mld zł	9,1	9,7	8,7	10,9	9,3	10,9	9,4	11,6	8,1	11,6
<b>Spożycie</b>	<b>mld zł</b>	<b>49,4</b>	<b>51,9</b>	<b>54,2</b>	<b>51,9</b>	<b>53,0</b>	<b>56,5</b>	<b>57,7</b>	<b>57,0</b>	<b>64,5</b>	<b>61,9</b>
<b>Wynik</b>	<b>mld zł</b>	<b>-12,8</b>	<b>-7,3</b>	<b>-5,1</b>	<b>-4,0</b>	<b>-5,8</b>	<b>-9,0</b>	<b>-9,7</b>	<b>-7,9</b>	<b>-23,0</b>	<b>-18,2</b>
		2000	2001	2002	2003	2004	2005	2006	2007	2008	2009
<b>Dochody</b>	<b>mld zł</b>	<b>283,3</b>	<b>301,2</b>	<b>317,1</b>	<b>323,6</b>	<b>341,4</b>	<b>384,5</b>	<b>423,2</b>	<b>472,8</b>	<b>498,4</b>	-
Podatkowe	mld zł	147,5	149,4	162,8	166,6	178,1	202,3	230,1	267,8	290,1	-
Składki na ubezpieczenia społeczne	mld zł	96,3	104,4	104,6	107,9	114,0	121,1	129,1	140,6	144,5	-
Pozostałe	mld zł	39,5	47,4	49,7	49,0	49,2	61,2	64,1	64,4	63,8	-
<b>Wydatki</b>	<b>mld zł</b>	<b>305,8</b>	<b>341,2</b>	<b>357,6</b>	<b>376,4</b>	<b>394,1</b>	<b>426,9</b>	<b>464,4</b>	<b>495,0</b>	<b>547,9</b>	-
Wynagrodzenia (łącznie ze składkami)	mld zł	75,1	83,3	87,0	90,0	93,0	98,8	104,1	113,2	124,7	-
Zużycie pośrednie	mld zł	44,3	47,2	49,1	50,9	53,5	57,3	63,6	70,0	78,8	-
Świadczenia socjalne	mld zł	133,6	146,9	152,7	159,6	167,6	172,5	183,9	190,6	208,2	-
Odsetki	mld zł	22,5	24,3	23,4	25,1	25,5	27,5	28,1	27,2	28,1	-
Akumulacja	mld zł	17,9	26,7	28,3	28,6	31,9	34,1	41,3	49,3	58,5	-
Pozostałe	mld zł	9,0	9,4	14,3	19,5	16,9	31,0	37,3	37,5	40,4	-
<b>Spożycie</b>	<b>mld zł</b>	<b>129,8</b>	<b>139,5</b>	<b>144,7</b>	<b>152,8</b>	<b>162,7</b>	<b>177,8</b>	<b>193,7</b>	<b>211,0</b>	<b>235,8</b>	-
<b>Wynik</b>	<b>mld zł</b>	<b>-22,5</b>	<b>-40,0</b>	<b>-40,5</b>	<b>-52,8</b>	<b>-52,7</b>	<b>-42,3</b>	<b>-41,1</b>	<b>-22,2</b>	<b>-49,6</b>	-
	<b>%PKB</b>	<b>-3,0</b>	<b>-5,1</b>	<b>-5,0</b>	<b>-6,3</b>	<b>-5,7</b>	<b>-4,3</b>	<b>-3,9</b>	<b>-1,9</b>	<b>-3,9</b>	-
<b>Wydatki wg. COFOG</b>	<b>mld zł</b>	-	-	<b>357,6</b>	<b>376,4</b>	<b>394,1</b>	<b>426,2</b>	<b>464,3</b>	<b>493,1</b>	-	-
Działalność ogólnopaństwowa	mld zł	-	-	48,5	52,8	58,1	61,5	64,0	64,8	-	-
Obrona narodowa	mld zł	-	-	10,3	9,9	9,3	10,4	12,2	16,3	-	-
Bezpieczeństwo i porządek publiczny	mld zł	-	-	12,1	14,3	14,6	16,9	19,3	21,5	-	-
Sprawy gospodarcze	mld zł	-	-	28,3	28,5	31,3	37,2	46,2	53,2	-	-
Ochrona środowiska	mld zł	-	-	4,7	4,7	5,1	6,0	6,6	6,7	-	-
Gospodarka mieszkaniowa i komunalna	mld zł	-	-	12,4	12,2	12,8	13,9	13,0	13,2	-	-
Ochrona zdrowia	mld zł	-	-	35,2	36,2	38,4	43,5	49,1	53,5	-	-
Organizacja wypoczynku, kultura i religia	mld zł	-	-	8,6	8,1	9,0	10,2	12,1	13,1	-	-
Edukacja	mld zł	-	-	49,2	51,1	52,9	60,0	63,1	66,8	-	-
Ochrona socjalna	mld zł	-	-	148,3	158,6	162,6	166,8	178,8	183,9	-	-

**ZADŁUŻENIE SEKTORA FINANSÓW PUBLICZNYCH wg EDP**
**ZADŁUŻENIE SEKTORA INSTYTUCJI RZĄDOWYCH I SAMORZĄDOWYCH (EDP) WG INSTRUMENTÓW**

	jedn.	XII 2005	III 2006	VI 2006	IX 2006	XII 2006	III 2007	VI 2007	IX 2007	XII 2007	III 2008	VI 2008	IX 2008	XII 2008	III 2009
<b>Zadłużenie sektora instytucji rządowych i samorządowych</b>	<b>mln zł</b>	<b>462 742</b>	<b>487 980</b>	<b>500 635</b>	<b>502 731</b>	<b>505 149</b>	<b>518 297</b>	<b>511 588</b>	<b>513 329</b>	<b>527 570</b>	<b>521 417</b>	<b>530 230</b>	<b>540 396</b>	<b>598 406</b>	<b>629 385</b>
Gotówka i depozyty	mln zł	6	4	4	2	4	3	2	1	0	1	1	0	0	1
Papiery wart. inne niż akcje, bez instr. pochodnych	mln zł	388 286	416 047	429 006	432 131	437 170	450 447	448 938	452 602	469 194	466 109	476 014	487 173	533 260	559 181
krótkoterminowe	mln zł	24 179	20 614	19 254	21 473	25 329	22 056	19 408	16 651	23 381	13 825	30 625	37 012	51 295	55 278
długoterminowe	mln zł	364 106	395 433	409 752	410 657	411 841	428 391	429 530	435 950	445 813	452 284	445 389	450 161	481 965	503 903
Pożyczki, w tym:	mln zł	74 450	71 929	71 625	70 598	67 975	67 848	62 648	60 726	58 376	55 308	54 215	53 223	65 146	70 202
krótkoterminowe	mln zł	8 582	9 944	8 107	6 865	4 694	5 664	3 647	1 594	541	464	526	606	818	870
długoterminowe	mln zł	65 869	61 985	63 517	63 733	63 281	62 184	59 001	59 132	57 835	54 844	53 689	52 617	64 329	69 332

**ZADŁUŻENIE SEKTORA INSTYTUCJI RZĄDOWYCH I SAMORZĄDOWYCH (EDP) WG PODSEKTORÓW**

	jedn.	XII 2005	III 2006	VI 2006	IX 2006	XII 2006	III 2007	VI 2007	IX 2007	XII 2007	III 2008	VI 2008	IX 2008	XII 2008	III 2009
<b>Zadłużenie sektora instytucji rządowych i samorządowych</b>	<b>mln zł</b>	<b>462 742</b>	<b>487 980</b>	<b>500 635</b>	<b>502 731</b>	<b>505 149</b>	<b>518 297</b>	<b>511 588</b>	<b>513 329</b>	<b>527 570</b>	<b>521 417</b>	<b>530 230</b>	<b>540 396</b>	<b>598 406</b>	<b>629 385</b>
Dług sektora rządowego	mln zł	436 953	461 498	475 666	477 912	479 067	492 257	487 597	491 417	504 248	499 116	508 490	518 033	571 294	602 745
Dług sektora samorządowego	mln zł	17 919	17 360	17 509	18 777	21 871	21 178	20 885	20 938	23 322	22 302	21 740	22 363	27 113	26 640
Dług sektora ubezpieczeń	mln zł	7 870	9 121	7 460	6 041	4 211	4 863	3 105	974	0	0	0	0	0	0



## ZADŁUŻENIE SEKTORA FINANSÓW PUBLICZNYCH

## PAŃSTWOWY DŁUG PUBLICZNY

	jedn.	XII 2005	III 2006	VI 2006	IX 2006	XII 2006	III 2007	VI 2007	IX 2007	XII 2007	III 2008	VI 2008	IX 2008	XII 2008	III 2009
<b>Zadłużenie sektora finansów publicznych</b>	<b>mln zł</b>	<b>466 590</b>	<b>490 486</b>	<b>502 065</b>	<b>503 672</b>	<b>506 264</b>	<b>517 093</b>	<b>511 049</b>	<b>511 385</b>	<b>527 442</b>	<b>520 489</b>	<b>529 041</b>	<b>538 460</b>	<b>597 764</b>	<b>627 623</b>
<b>Zadłużenie sektora rządowego</b>	<b>mln zł</b>	<b>439 334</b>	<b>463 885</b>	<b>476 340</b>	<b>478 481</b>	<b>477 920</b>	<b>490 681</b>	<b>484 943</b>	<b>488 079</b>	<b>500 214</b>	<b>495 142</b>	<b>504 661</b>	<b>513 732</b>	<b>566 883</b>	<b>597 532</b>
Skarb Państwa	mln zł	438 416	462 974	475 292	477 290	476 552	489 102	483 646	486 836	498 963	493 997	503 375	512 416	565 462	596 192
Narodowy Fundusz Zdrowia	mln zł	0	0	0	0	0	0	0	0	0	0	0	0	0	0
Państwowe fundusze celowe z osobowością prawną	mln zł	0	0	0	0	0	0	0	0	0	0	0	0	0	0
Państwowe szkoły wyższe	mln zł	147	136	152	208	248	202	197	229	247	87	224	265	298	262
Jednostki badawczo-rozwojowe	mln zł	153	148	166	185	186	190	180	201	204	200	222	243	242	231
Samodzielne publiczne zakłady opieki zdrowotnej	mln zł	526	543	593	689	705	723	699	719	734	798	778	646	775	818
Państwowe instytucje kultury	mln zł	34	33	30	38	38	38	46	49	53	41	40	37	20	19
PAN i tworzone przez PAN jednostki organizacyjne	mln zł	3	3	5	2	9	3	4	4	5	8	12	7	5	4
Pozostałe państwowe osoby prawne...	mln zł	55	47	102	70	181	423	170	41	8	13	10	118	80	7
<b>Zadłużenie sektora samorządowego</b>	<b>mln zł</b>	<b>20 172</b>	<b>19 347</b>	<b>19 506</b>	<b>20 388</b>	<b>23 283</b>	<b>22 668</b>	<b>22 428</b>	<b>22 332</b>	<b>24 483</b>	<b>23 590</b>	<b>23 003</b>	<b>23 589</b>	<b>28 107</b>	<b>27 704</b>
Jednostki samorządu terytorialnego	mln zł	17 156	16 533	16 529	17 220	19 991	19 348	18 914	19 014	21 203	20 200	19 641	20 215	24 967	24 583
Samorządowe fundusze celowe z osobowością prawną	mln zł	1	1	2	3	0	0	0	0	14	0	0	0	14	0
Samodzielne publiczne zakłady opieki zdrowotnej	mln zł	2 953	2 753	2 914	3 132	3 227	3 281	3 471	3 272	3 203	3 317	3 308	3 337	3 088	3 091
Samorządowe instytucje kultury	mln zł	25	23	25	26	56	31	32	33	48	52	35	25	24	25
Pozostałe samorządowe osoby prawne...	mln zł	37	37	37	8	9	7	11	13	14	21	18	13	14	5
<b>Zadłużenie sektora ubezpieczeń społecznych</b>	<b>mln zł</b>	<b>7 084</b>	<b>7 254</b>	<b>6 218</b>	<b>4 802</b>	<b>5 060</b>	<b>3 744</b>	<b>3 679</b>	<b>974</b>	<b>2 745</b>	<b>1 757</b>	<b>1 378</b>	<b>1 139</b>	<b>2 775</b>	<b>2 387</b>
Zakład Ubezpieczeń Społecznych	mln zł	0	0	0	0	0	0	0	0	0	0	0	0	0	0
Fundusze zarządzane przez Zakład Ubezpieczeń Społecznych	mln zł	7 084	7 254	6 218	4 802	5 060	3 744	3 679	974	2 745	1 757	1 378	1 139	2 775	2 387
Kasa Rolniczego Ubezpieczenia Społecznego	mln zł	0	0	0	0	0	0	0	0	0	0	0	0	0	0

**ZADŁUŻENIE SKARBU PAŃSTWA (wg nominału)**

	jedn.	XII 2004	XII 2005	XII 2006	XII 2007	XII 2008	I 2009	II 2009	III 2009	IV 2009	V 2009	VI 2009
<b>Zadłużenie Skarbu Państwa</b>	<b>mln zł</b>	<b>402 860</b>	<b>440 167</b>	<b>478 526</b>	<b>501 531</b>	<b>569 946</b>	<b>583 852</b>	<b>598 215</b>	<b>601 073</b>	<b>601 597</b>	<b>602 543</b>	<b>608 125</b>
Dług krajowy	mln zł	291 659	315 479	352 328	380 409	420 202	423 638	426 309	434 259	445 942	442 388	449 175
obligacje rynkowe	mln zł	226 601	278 381	317 046	350 868	360 815	365 339	367 215	370 869	377 740	373 559	379 302
bony skarbowe	mln zł	46 900	24 400	25 800	22 586	50 403	49 191	49 947	54 588	59 213	59 679	60 365
obligacje oszczędnościowe	mln zł	9 054	8 620	7 205	6 319	7 897	8 022	8 061	8 395	8 588	8 754	8 977
obligacje nierynkowe	mln zł	4 333	565	483	396	307	307	307	260	260	260	260
pozostały dług krajowy	mln zł	4 771	3 513	1 794	240	779	779	779	148	142	136	271
Dług zagraniczny	mln zł	111 202	124 689	126 198	121 122	149 744	160 214	171 907	166 814	155 655	160 155	158 951
Dług z tytułu SPW	mln zł	48 462	83 862	90 639	92 254	121 156	125 210	135 216	133 320	124 376	128 687	127 306
obligacje typu Brady	mln zł	3 568	3 891	1 761	1 319	1 009	1 177	1 252	1 206	1 119	1 083	1 081
obligacje zagraniczne	mln zł	44 894	79 970	88 878	90 935	120 148	124 034	133 965	132 114	123 257	127 604	126 225
Dług z tytułu kredytów	mln zł	62 740	40 827	35 559	28 868	28 588	35 003	36 691	33 494	31 279	31 467	31 645
Klub Paryski	mln zł	50 255	25 153	17 941	10 526	3 173	3 571	3 689	418	390	383	385
Międzynarodowe Instytucje Finansowe	mln zł	12 033	15 261	17 378	18 153	24 997	30 964	32 526	32 620	30 465	30 671	30 845
w tym: Europejski Bank Inwestycyjny	mln zł	6 388	9 340	11 365	13 042	19 266	20 485	21 533	21 579	20 121	20 381	20 523
pozostałe	mln zł	453	413	240	188	418	468	475	455	424	413	414

więcej danych: <http://www.mf.gov.pl/dokument.php?const=5&dzial=590&id=70515>