

# INFORMACJA KWARTALNA O SYTUACJI MAKROEKONOMICZNEJ I STANIE FINANSÓW PUBLICZNYCH W I KWARTALE 2013 r.

Nr 3 / 2013

Podstawowym celem niniejszej *Informacji kwartalnej* jest zaprezentowanie dostępnych informacji na temat sektora finansów publicznych:

- według obowiązującego w Unii Europejskiej standardu ESA'95 (dane kwartalne obejmujące cały sektor instytucji rządowych i samorządowych),
- według standardu Międzynarodowego Funduszu Walutowego GFSM2001 (dane miesięczne obejmujące szczebel centralny, dane roczne obejmujące cały sektor instytucji rządowych i samorządowych),
- według przepisów krajowych (dane miesięczne o budżecie państwa).

Departament Polityki Finansowej, Analiz i Statystyki  
Departament Budżetu Państwa  
Departament Długu Publicznego

Mając na uwadze zasadę jawności i przejrzystości finansów publicznych publikujemy Informację kwartalną o sytuacji makroekonomicznej i stanie finansów publicznych. Niniejszy numer zawiera informacje dotyczące I kwartału 2013 r.

## **NAJWAŻNIEJSZE INFORMACJE DOTYCZĄCE FINANSÓW PUBLICZNYCH**

- wynik budżetu państwa wyniósł w I kw. -24,5 mld zł
- wynik sektora instytucji rządowych i samorządowych wg ESA'95 wyniósł w I kw. -6,1 mld zł
- dług Skarbu Państwa na koniec marca wyniósł 825,8 mld zł
- państwowy dług publiczny na koniec marca wyniósł 869,9 mld zł

Niniejszy materiał został opracowany wyłącznie w celach informacyjnych i nie może być traktowany jako oferta lub rekomendacja do zawierania jakichkolwiek transakcji. Informacje zawarte w materiale pochodzą z dostępnych, wiarygodnych źródeł, jednak Ministerstwo Finansów nie może zagwarantować ich dokładności i pełności. Ministerstwo Finansów nie ponosi odpowiedzialności za skutki decyzji podjętych na podstawie informacji zawartych w niniejszym materiale. Niniejszy materiał może być wykorzystywany do opracowań własnych pod warunkiem powołania się na źródło.

## NOTA METODYCZNA

### Nota metodologiczna do str. 11 - Sektor instytucji rządowych i samorządowych wg ESA'95

ESA'95 jest spójnym systemem statystycznym, który zawiera jednolite dla wszystkich państw członkowskich UE zasady rejestracji przepływów i stanów oraz wyznacza granice sektorów gospodarki, w tym sektora instytucji rządowych i samorządowych. Wg metodologii ESA'95 wszystkie transakcje są prezentowane memoriałowo (w momencie zaistnienia zdarzenia ekonomicznego). Jedynie memoriałowe podatki ustala się za pomocą miesięcznego przesunięcia czasowego, a składki na ubezpieczenia społeczne są wykazywane w wysokości możliwej do ściągnięcia. Więcej na: <http://circa.europa.eu/irc/dsis/nfaccount/info/data/esa95/en/titelen.htm>

### Nota metodologiczna do str. 12 - Szczebel centralny wg GFSM2001

Metodologia GFSM2001 została opracowana przez Międzynarodowy Fundusz Walutowy i obowiązuje od roku 2001. Według niej sektor instytucji rządowych i samorządowych składa się ze szczebli:

- centralnego (obejmującego budżet państwa, jednostki pozabudżetowe budżetu państwa, fundusze ubezpieczeń społecznych),
- lokalnego (obejmującego budżety jednostek samorządu terytorialnego, jednostki pozabudżetowe samorządu terytorialnego).

Dane miesięczne wykorzystywane do opracowania Informacji obejmują niepełny szczebel centralny (wydatki podmiotów objęte sprawozdawczością stanowią około 87% wydatków nieskonsolidowanego szczebla centralnego) i prezentowane są w ujęciu kasowym po dokonaniu konsolidacji transferów wewnętrznych. Dane miesięczne nie sumują się na dane roczne.

Więcej na:

<http://www.mf.gov.pl/pl/ministerstwo-finansow/dzialalnosc/finanse-publiczne/sdds/dane-gfs-miesieczne>

Zgodnie z metodologią GFSM2001 dane roczne dla sektora instytucji rządowych i samorządowych prezentowane są w ujęciu memoriałowym oraz po skonsolidowaniu transferów wewnętrznych, czyli dokonaniu konsolidacji wewnątrzszczeblowej i międzyszczeblowej.

## SPIS TREŚCI

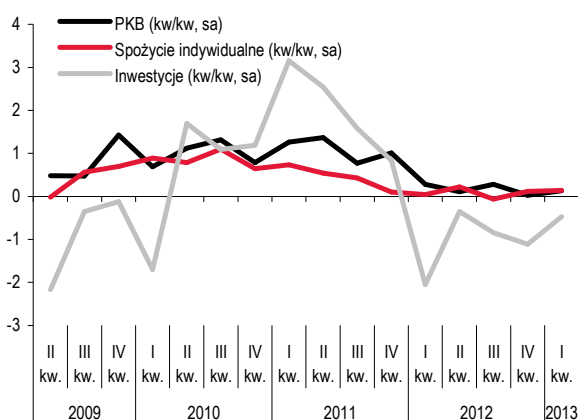
1. Sytuacja makroekonomiczna .....	5
2. Budżet państwa .....	6
2.1. Dochody budżetu państwa .....	6
2.2. Wydatki budżetu państwa .....	8
2.3. Potrzeby pożyczkowe budżetu państwa i ich finansowanie .....	10
3. Sektor instytucji rządowych i samorządowych wg ESA'95 .....	11
4. Szczegel centralny wg GFSM2001 .....	12
5. Dług.....	13
5.1. Dług publiczny .....	13
5.2. Dług Skarbu Państwa .....	13
Aneks statystyczny .....	16

## 1. Sytuacja makroekonomiczna

Na początku 2012 r. gospodarka polska weszła w fazę wyraźnego spowolnienia tempa wzrostu gospodarczego. W przeciwieństwie do części krajów UE udało się jej jednak uniknąć „technicznej recesji” rozumianej jako dwa kwartały z rzędu spadku PKB. W I kw. 2013 r. te tendencje były kontynuowane. Wzrost PKB wyniósł tylko 0,1% (kw/kw, sa), po stagnacji kwartał wcześniej. W efekcie poziom PKB był tylko o 0,5% wyższy niż w analogicznym okresie 2012 r.

Praktycznie w stagnacji od końca 2011 r. znajduje się konsumpcja prywatna. W I kw. 2013 r. jej poziom był taki sam jak rok wcześniej. Z kolei od początku ubiegłego roku w tendencji spadkowej są nakłady inwestycyjne na środki trwałe, w głównej mierze za sprawą spadku inwestycji sektora instytucji rządowych i samorządowych. W I kw. 2013 r. nakłady inwestycyjne były o 2% niższe niż w analogicznym okresie 2012 r. Niższe niż przed rokiem (o 0,5%) było również spożycie publiczne. Słabszy popyt publiczny to efekt realizowanej konsolidacji finansów publicznych, nakierowanej na zapewnienie stabilności fiskalnej. W ujęciu rocznym głównym czynnikiem wzrostu był eksport netto przy ujemnej kontrybucji popytu krajowego.

Wyk. 1. Zmiana PKB i jego głównych składowych



Źródło: GUS

W I kw. 2013 r. podstawowe wskaźniki ekonomiczno-finansowe przedsiębiorstw były słabsze niż w analogicznym okresie 2012 r. Wskaźnik poziomu kosztów wzrósł o 1 pkt proc. do 96,0%, a wszystkie główne miary rentowności pogorszyły się. Rentowność ze sprzedaży produktów, towarów i materiałów spadła

wprawdzie tylko do 4,3% z 4,4% przed rokiem, ale większemu obniżeniu uległy rentowności obrotu brutto i netto. Duże i średnie przedsiębiorstwa charakteryzowały się również niższą niż w I kw. 2012 r. płynnością.

Wolniejsze tempo wzrostu gospodarczego, słabsze wyniki finansowe przedsiębiorstw i utrzymująca się niepewność co do przyszłej sytuacji gospodarczej przekładają się na spadek popytu na pracę. W I kw. 2013 r. zatrudnienie w gospodarce narodowej było niższe o 0,7% w porównaniu do stanu sprzed roku, w tym w sektorze przedsiębiorstw o 0,8%. Niski popyt na pracę przy utrzymującym się wzroście podaży pracy przyczynił się do wzrostu bezrobocia. Stopa bezrobocia na koniec marca 2013 r. wyniosła 14,3% (wobec 13,3% rok wcześniej). Spadkowi zatrudnienia towarzyszyła ograniczona presja płacowa. Siła przetargowa pracowników w negocjacjach płacowych była ograniczana przez wciąż relatywnie wysoki poziom bezrobocia.

Brak presji popytowej znalazł odzwierciedlenie w dalszym spadku inflacji, która w I kw. 2013 r. obniżyła się do 1,3% (r/r), tj. wyraźnie poniżej celu inflacyjnego NBP. Do spadku inflacji przyczyniła się również niższa dynamika cen energii i żywności. Brak presji inflacyjnej potwierdzał również niższy niż przed rokiem poziom cen produkcji sprzedanej przemysłu.

Struktura wzrostu PKB ze słabym popytem krajowym wpłynęła na wyraźną poprawę ujemnego salda rachunku obrotów bieżących bilansu płatniczego, które w I kw. 2013 r. wyniosło 2,8% PKB, wobec 5,1% PKB rok wcześniej. Zawężenie nierównowagi zewnętrznej to w głównej mierze zasługa poprawy salda handlowego, w efekcie wyższej dynamiki eksportu niż importu. Nadal wysoki pozostał natomiast deficyt dochodów odzwierciedlający głównie dochody zagranicznych inwestorów bezpośrednich, jednak przy rosnącym udziale dochodów nierezydentów z tytułu ich kapitałowego zaangażowania w inwestycje portfelowe. Deficyt rachunku bieżącego w dużej mierze finansowany był przez napływ kapitału długookresowego.

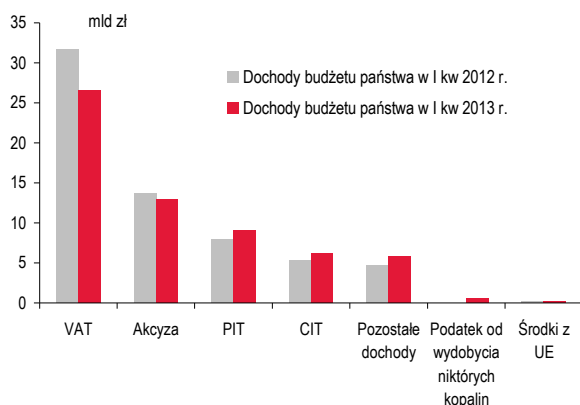
Sygnaly świadczące o spowolnieniu dynamiki aktywności gospodarczej i słabnąca presja inflacyjna skłoniły RPP do dalszego rozluźniania polityki pieniężnej. W I kw. 2013 r. Rada obniżyła stopy trzykrotnie, łącznie o 1 pkt proc. W rezultacie stopa referencyjna spadła na koniec marca br. do rekordowo niskiego poziomu 3,25%

## 2. Budżet państwa

### 2.1 Dochody budżetu państwa

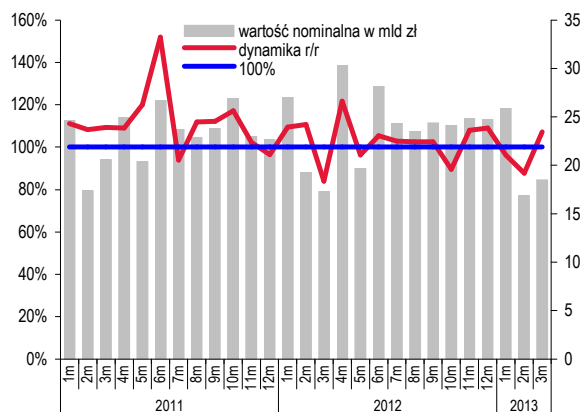
W I kw. 2013 r. dochody budżetu państwa wyniosły 61,3 mld zł i były niższe od wykonania dochodów w analogicznym okresie 2012 r. o 3,5% (o 2,2 mld zł).

Wyk. 2. Dochody budżetu państwa



Źródło: MF

Wyk. 3. Dochody budżetu państwa ogółem



Źródło: MF

### Dochody z podatku VAT

Dochody z VAT w I kw. 2013 r. były niższe niż w I kw. 2012 r. o 5,1 mld zł (16,1% r/r). W warunkach porównywalnych – tzn. biorąc pod uwagę zmianę zasad księgowania zwrotów VAT w tzw. okresie przejściowym (co zmniejszyło dochody z VAT w styczniu 2013 r., a powiększyło w grudniu 2012 r.), dochody z VAT były niższe niż w analogicznym okresie

2012 r. o 8,9%.

Z punktu widzenia dochodów z podatku VAT najważniejsze jest zachowanie się głównych agregatów makroekonomicznych stanowiących bazę podatku VAT. Dynamika nominalna spożycia indywidualnego w I kw. br. wyniosła jedynie 0,8%. Jest to najgorszy wynik od 10 lat. Dodatkowo negatywnie na kształtowanie się dochodów z VAT wpłynęło pogorszenie pozostałych elementów bazy tego podatku. W I kw. br. inwestycje sektora finansów publicznych spadły o 5,3% w ujęciu rocznym. W przypadku zużycia netto sektora finansów publicznych spadek w I kw. br. wyniósł 5,7%.

### Dochody z podatku akcyzowego

Dochody budżetu państwa z akcyzy w I kw. 2013 r. wyniosły 12,9 mld zł, co oznacza spadek o 6,1% w stosunku do I kw. 2012 roku.

Spadek dochodów w tym okresie wynika ze spadku wpływów we wszystkich kategoriach (za wyjątkiem kategorii samochody osobowe), a w szczególności w kategoriach mających największy udział, tj. paliw silnikowych (spadek o 6,4% r/r), wyrobów tytoniowych (spadek o 6,7% r/r) oraz alkoholu etylowego (spadek o 11,8% r/r). W ujęciu kwotowym wpływy z podatku od paliw silnikowych, wyrobów tytoniowych i alkoholu etylowego, które były w I kw. 2013 r. niższe odpowiednio o ok. 0,4 mld zł, 0,3 mld zł i o 0,2 mld zł w porównaniu z analogicznym okresem 2012 r. Spadek wpływów od paliw silnikowych jest głównie spowodowany zmniejszeniem się przewozów ładunków o 4,0% r/r w I kw. 2013 r.

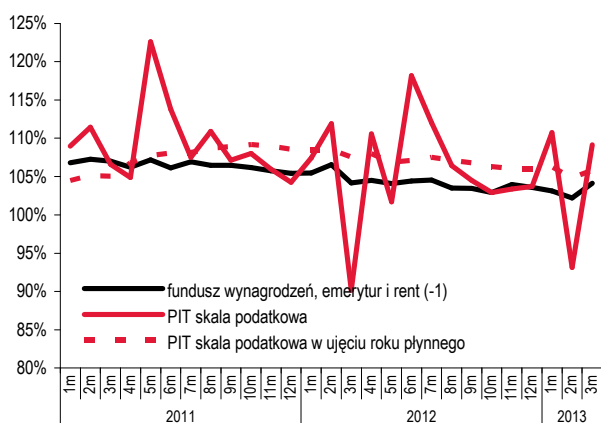
### Dochody z podatku PIT

W I kw. 2013 r. dochody budżetu państwa z PIT były wyższe o 1,1 mld zł niż w I kw. 2012 r. (14,4 r/r), w tym dochody z podatku pobieranego wg skali były wyższe o 4,1% r/r (wobec wzrostu funduszu wynagrodzeń w gospodarce narodowej oraz funduszu emerytur i rent według GUS o 2,7% r/r), a wpływy z 19% podatku od osób prowadzących pozarolniczą działalność gospodarczą były wyższe o 78,2% r/r.

Wysokie wpływy z podatku PIT w I kw. 2013 r. były wynikiem głównie wysokich wpływów z 19% podatku od osób prowadzących pozarolniczą działalność gospodarczą. Spowodowane to było wprowadzeniem zmiany przepisów podatkowych, zgodnie z którymi zaliczka na podatek dochodowy za grudzień 2012 r. od osób prowadzących działalność gospodarczą została

wpłacona w styczniu 2013 r., a nie jak dotychczas w grudniu (likwidacja tzw. podwójnej zaliczki w grudniu). W warunkach porównywalnych, tzn. po wyeliminowaniu efektu zmiany prawnej, tempo zmian wpływów z 19% podatku od osób prowadzących pozarolniczą działalność gospodarczą w I kw. 2013 r. wyniosłoby 3% r/r.

Wyk. 4. Dochody z podatku PIT (zasady ogólne) i fundusz wynagrodzeń w sektorze przedsiębiorstw, emerytur i rent (dynamiki nominalne r/r)



Źródło: MF

W I kw. 2013 r. wysoka dynamika wpływów wystąpiła w zakresie zryczałtowanego podatku dochodowego (111,9%), co było związane z wprowadzeniem w marcu 2012 r. zmian w przepisach dotyczących sposobu zaokrąglania podstawy opodatkowania oraz podatku od dochodów z odsetek.

### Dochody z podatku CIT

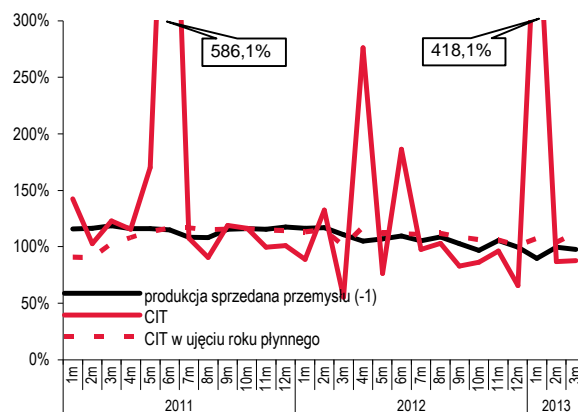
Dochody budżetu państwa z CIT w I kw. 2013 r. były wyższe niż w I kw. 2012 r. o 0,9 mld zł, tj. o 16,3% r/r.

Podobnie jak w PIT na wykonanie dochodów miała wpływ zmiana zasad opłacania zaliczek na podatek CIT - zniesienie (począwszy od 2012 r.) obowiązku opłacania tzw. podwójnej zaliczki na podatek dochodowy od osób prawnych w grudniu. Zaliczka na podatek dochodowy za grudzień (tak jak w przypadku PIT) została zapłacona w styczniu 2013 r., a nie jak dotychczas, w grudniu. W warunkach porównywalnych, tzn. po wyeliminowaniu efektu zmiany prawnej, tempo zmian dochodów budżetu państwa z podatku CIT w I kw. 2013 r. wyniosłoby -9% r/r.

W I kw. 2013 r. pogorszyła się sytuacja

przedsiębiorców. Według GUS zyski przedsiębiorstw niefinansowych spadły w ujęciu rocznym o 14,3%, zaś straty wzrosły o 19,5%. Gorsze wyniki firm przełożyły się na dochody z CIT. W lutym i marcu 2013 r. dochody były niższe niż w analogicznych miesiącach 2012 r. (odpowiednio o 13,1% i 12,1%).

Wyk. 5. Dochody z podatku CIT i produkcja sprzedana przemysłu (dynamiki nominalne r/r)



Źródło: MF

### Podatek od wydobycia niektórych kopalin

Dochody z podatku od wydobycia niektórych kopalin w I kw. 2013 r. wyniosły 0,5 mld zł. Dochody z tego tytułu nie występowały w I kw. 2012 r., ustawa wprowadzająca ww. podatek weszła w życie 18 kwietnia 2012 r.

### Pozostałe dochody

Pozostałe dochody w I kw. 2013 r. wyniosły 5,8 mld zł i były wyższe o 24,9% r/r. Wysoki wzrost odnotowano w pozycji opłaty, grzywny, odsetki i inne dochody niepodatkowe, który wyniósł 33,5% r/r.

### Dochody ze środków z Unii Europejskiej i innych źródeł niepodlegających zwrotowi

Dochody ze środków z Unii Europejskiej i innych źródeł niepodlegających zwrotowi wyniosły 0,2 mld zł, tj. więcej o 18,6% r/r.

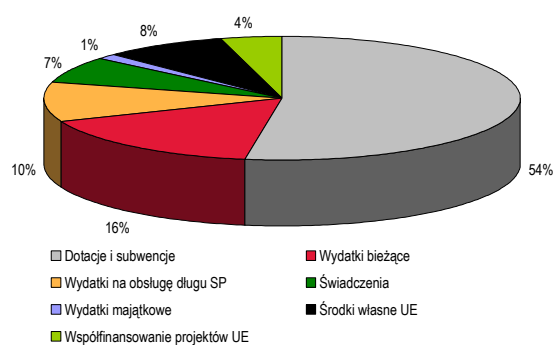
Z uwagi na wydzielenie budżetu środków unijnych, w którym ujęto większość dochodów z UE, wpływy w tej pozycji, budżetu krajowego, są w porównaniu do innych pozycji bardzo niewielkie.

## 2.2. Wydatki budżetu państwa

W I kw. 2013 r. wydatki budżetu państwa wyniosły 85,8 mld zł i były niższe o 0,7 mld zł (tj. o 0,8%) od wydatków zrealizowanych w tym samym okresie 2012 r. Wydatki ogółem po upływie pierwszego kwartału stanowiły 25,6% wydatków zaplanowanych w ustawie budżetowej na 2013 r. Realizacja wydatków w roku 2013 była wyższa o 0,7 punktu procentowego.

W analizowanym okresie najwyższy udział w wydatkach budżetu państwa stanowiły dotacje i subwencje oraz wydatki bieżące jednostek budżetowych, natomiast najniższy miało współfinansowanie projektów z udziałem środków UE oraz środki własne UE (składka członkowska).

Wyk. 6. Struktura wydatków budżetu państwa w I kw. 2013 r.

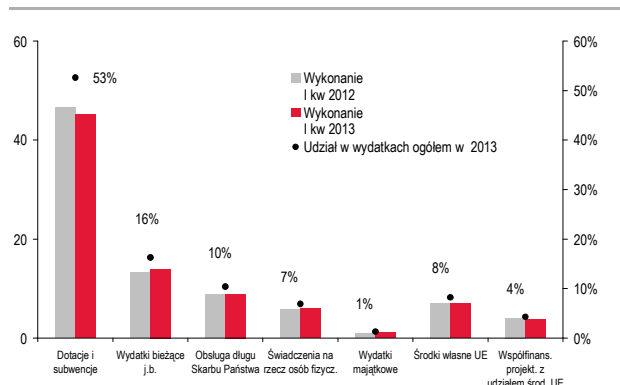


Źródło: MF

W porównaniu do I kw. 2012 r. struktura wydatków uległa pewnym zmianom. Największa dotyczy zmniejszenia udziału dotacji i subwencji o 1,3 p.p. Tym samym udział pozostałych pozycji (oprócz współfinansowania projektów z udziałem środków UE – spadek o 0,4 p.p.) uległy zwiększeniu.

Podobnie jak w roku 2012 główny ciężar finansowania projektów z udziałem środków UE spoczywa na „Budżecie Środków Europejskich”. W budżecie państwa pozostały wydatki na współfinansowanie projektów z udziałem środków UE oraz finansowanie pomocy technicznej.

Wyk. 7. Realizacja wydatków budżetu państwa wg grup (mln zł)



Źródło: MF

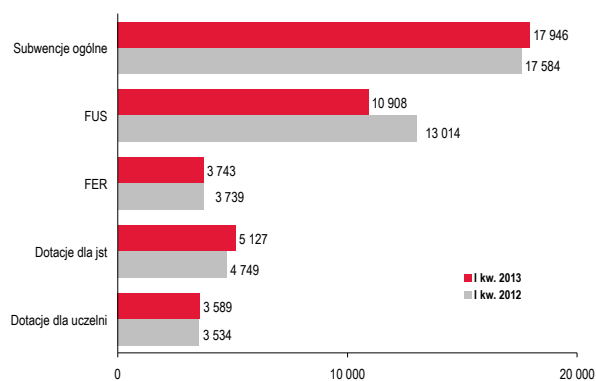
Dotacje i subwencje stanowią tradycyjnie największą część wydatków budżetowych. W analizowanym okresie wykonanie wydatków w tej grupie wyniosło 45,1 mld zł i było o 1,5 mld zł (3,2%) niższe niż w I kw. roku 2012. Składały się na to między innymi z jednej strony mniejsze dotacje do:

- Funduszu Ubezpieczeń Społecznych (o 2,1 mld zł),
- Wojskowej Agencji Mieszkaniowej (o 0,1 mld zł),

a z drugiej większe środki do:

- części oświatowej subwencji ogólnej dla jednostek samorządu terytorialnego (o 0,3 mld zł),
- infrastruktury kolejowej (o 0,2 mld zł),
- działalności statutowej i inwestycyjnej jednostek naukowych i krajowych pasażerskich przewozów kolejowych (po 0,1 mld zł).

Wyk. 8. Dotacje i subwencje (mln zł)

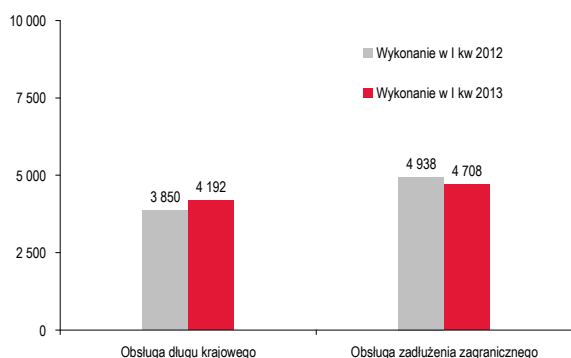


Źródło: MF



Wydatki bieżące jednostek budżetowych w I kw. 2013 r. wyniosły 14,0 mld zł. Poziom ich wykonania w porównaniu do tego samego okresu 2012 roku wzrósł o 5,5% (0,7 mld zł). Największy udział w tej grupie wydatków miały wydatki na wynagrodzenia i pochodne od wynagrodzeń (75,3%).

Wyk. 9. Obsługa długu Skarbu Państwa (mln zł)



Źródło: MF

W grupie obsługa długu Skarbu Państwa w omawianym okresie poniesiono wydatki w wysokości 8,9 mld zł (tj. 20,5% środków zaplanowanych w ustawie budżetowej na 2013 r.). Realizacja wydatków z tytułu obsługi długu publicznego w I kw. br. przebiega zgodnie z rocznym harmonogramem i wynika z charakterystyki obsługiwanych i wykupywanych skarbowych papierów wartościowych (daty płatności odsetek, wykupów) oraz przeprowadzanych operacji związanych z zarządzaniem długiem. Wyższa realizacja wydatków z tytułu obsługi zadłużenia zagranicznego w stosunku do całorocznej planowanej kwoty (41,4%) wynika ze struktury rozłożenia tych kosztów w czasie – większa część płatności jest realizowana w pierwszej połowie roku. Taki przebieg realizacji jest podobny do lat poprzednich (45,8% w 2012 r.). W przypadku obsługi długu krajowego większość płatności (ok. 60%) jest realizowana w drugiej połowie roku, co oznacza niższe zaawansowanie w pierwszych miesiącach roku. Po trzech miesiącach wyniosło ono 13,0% i było wyższe od tego samego okresu roku ubiegłego o 1,1 p.p.

Na świadczenia na rzecz osób fizycznych budżet państwa wydatkował w I kw. 2013 r. kwotę 5,9 mld zł. W porównaniu do tego samego okresu roku poprzedniego wydatki w tej grupie wzrosły o 3,0% (0,2 mld zł). Największą pozycję w tych wydatkach stanowiły świadczenia społeczne, na które

przeznaczono 91,6% środków tj. 5,4 mld zł (wobec 5,2 mld zł w 2012 r.). Obejmują one m. in.: świadczenia emerytalno-rentowe tzw. „służb mundurowych” oraz uposażenia sędziów i prokuratorów w stanie spoczynku, świadczenia finansowe z budżetu państwa zlecone do wypłaty Zakładowi Ubezpieczeń Społecznych i Kasie Rolniczego Ubezpieczenia Społecznego, a także pozostałe zadania z zakresu polityki społecznej w tym głównie na wypłatę renty socjalnej.

W grupie środków własnych Unii Europejskiej (składka do UE) wydatkowano w omawianym okresie kwotę 7,1 mld zł. W stosunku do ustawy budżetowej w I kw. br. zrealizowano 39,7% środków. Było to spowodowane przyspieszeniem w pierwszych dwóch miesiącach br. wpłaty składki członkowskiej do budżetu UE (w tym 1,3 miesięcznego zapisu w styczniu oraz 2,7 miesięcznego zapisu w lutym). Ponadto wraz z płatnością składki za styczeń rozliczono niedopłatę za 2012 rok, co spowodowało wzrost płatności o ponad 0,4 mld.

Na współfinansowanie projektów z udziałem środków Unii Europejskiej przeznaczono w I kw. 2013 r. 3,7 mld zł. Wydatkowane środki były w porównaniu z tym samym okresem 2012 r. niższe o 0,4 mld zł tj. o 9,7%. Wydatki na Wspólną Politykę Rolną stanowiły około 64% wyżej wymienionej kwoty, a pozostała część dotyczy współfinansowania funduszy strukturalnych oraz Funduszu Spójności. Proporcja ta jest związana m.in. z terminarzem płatności bezpośrednich w ramach wspólnej polityki rolnej realizowanych corocznie w miesiącach grudzień – czerwiec.

Wydatki majątkowe w I kw. 2013 r. wyniosły 1,1 mld zł i w porównaniu z tym samym okresem 2012 r. były większe o 0,2 mld zł tj. o 20,7%. Jak co roku w pierwszych trzech miesiącach główna część środków realizowana jest na wydatki i zakupy inwestycyjne państwowych jednostek budżetowych (83,3%). Gro tych wydatków zrealizowanych zostało w części 29 - Obrona narodowa (0,6 mld zł) i w części 21 - Gospodarka morską (0,1 mld zł).

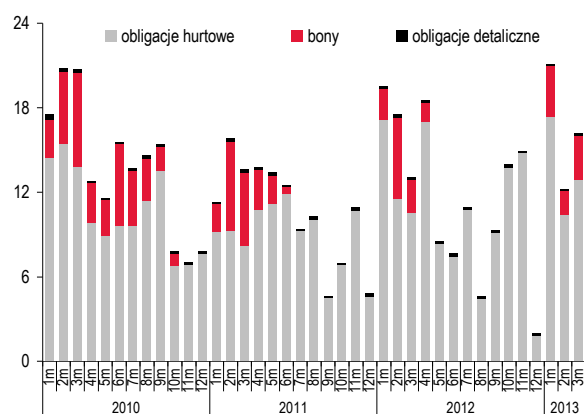
### 2.3. Potrzeby pożyczkowe budżetu państwa i ich finansowanie

W I kwartale 2013 r. potrzeby pożyczkowe netto budżetu państwa ukształtowały się na poziomie 30,8 mld zł, w tym:

- deficyt budżetu państwa: 24,5 mld zł,
- transfery do OFE (reforma systemu emerytalnego): 2,5 mld zł,
- środki na finansowanie budżetu środków europejskich: 3,2 mld zł,
- pomniejszenie potrzeb: 2,1 mld zł z tytułu zarządzania płynnością sektora finansów publicznych oraz 0,5 mld zł wpływy netto z prywatyzacji,
- pozostałe pozycje: 3,2 mld zł.

Wartość przypadającego do wykupu długu w I kw. wyniosła 40,2 mld zł, w tym krajowego 27,3 mld zł, a zagranicznego 12,9 mld zł. Potrzeby pożyczkowe brutto wyniosły 71,0 mld zł.

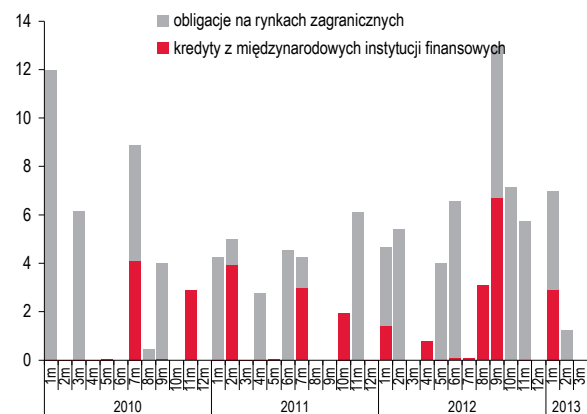
Wyk. 1. Sprzedaż obligacji hurtowych, detalicznych oraz bonów skarbowych – wartość nominalna (mld zł)



Źródło: Ministerstwo Finansów

Sprzedaż SPW w I kw. na rynku krajowym wyniosła 49,5 mld zł, a saldo sprzedaży i wykupów 28,1 mld zł, z czego w sektorze bankowym 17,2 mld zł, w sektorze pozabankowym -4,2 mld zł oraz w sektorze inwestorów zagranicznych 15,1 mld zł. Środki pozyskano z emisji obligacji hurtowych na przetargach sprzedaży i zamiany (łącznie 40,7 mld zł), bonów skarbowych (8,4 mld zł) oraz obligacji detalicznych (0,4 mld zł). Na rynkach zagranicznych pozyskano środki o równowartości 2,0 mld EUR. Ich źródłem były emisje obligacji nominowanych w euro (1,3 mld EUR) oraz kredyty zaciągnięte w międzynarodowych instytucjach finansowych (0,7 mld EUR).

Wyk. 2. Finansowanie potrzeb pożyczkowych na rynkach zagranicznych (mld zł)



Źródło: Ministerstwo Finansów

Sytuacja na rynkach finansowych w I kwartale 2013 r. kształtowała się w warunkach utrzymującego się obniżonego tempa wzrostu światowej gospodarki i napiętej sytuacji fiskalnej w krajach strefy euro. Istotne znaczenie w tym kontekście miało ograniczenie wydatków budżetowych w USA (automatyczne cięcia spowodowane brakiem porozumienia w sprawie redukcji deficytu budżetowego), sytuacja polityczna we Włoszech (brak rozstrzygnięcia w wyborach parlamentarnych), przyjęcie pakietu międzynarodowej pomocy finansowej dla Cypru, w szczególności warunki związane z nałożeniem obciążeń na złożone w bankach depozyty. Wydarzenia te powodowały wzrost awersji do ryzyka, w szczególności na rynku długu krajów peryferyjnych Europy (Hiszpania, Włochy). Najważniejszym czynnikiem kształtującym sytuację na krajowym rynku długu był dalszy napływ inwestorów zagranicznych oraz obniżki stóp procentowych NBP o 75 pb. Obniżki te zostały dokonane w warunkach, zarówno niskiej bieżącej, jak i oczekiwanej aktywności gospodarczej oraz inflacji (projekcja inflacyjna NBP). W efekcie krzywa dochodowości po początkowych wzrostach na początku kwartału ukształtowała się na poziomie zbliżonym do sytuacji z końca 2012 r. (3,1%-3,9% dla zapadalności 1Y-10Y).

Poziom środków w dyspozycji Ministra Finansów na koniec marca 2013 r. wyniósł 34,1 mld zł (środki złotowe: 17,9 mld zł, środki walutowe: 16,2 mld zł).

### 3. Sektor instytucji rządowych i samorządowych wg ESA'95

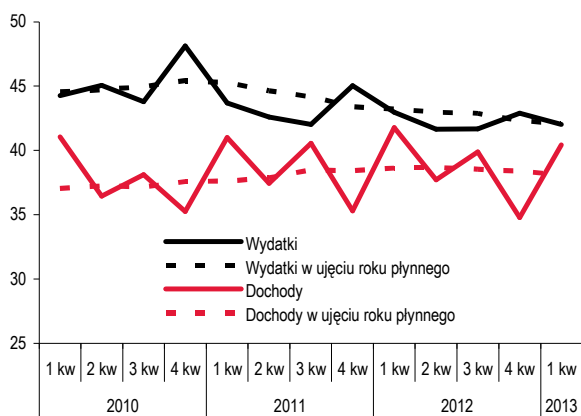
#### Dochody

W I kw. 2013 r. udział dochodów ogółem wyniósł 40,4% PKB i spadł o 1,4 pkt. proc r/r.

Nominalny spadek dochodów w I kw. 2013 r. w stosunku do analogicznego okresu roku poprzedniego wyniósł 1,2% r/r (w ujęciu realnym spadek o 2,5% r/r). Na spadek dochodów sektora złożyły się przede wszystkim następujące kategorie:

- spadek dochodów podatkowych (nominalnie o 7,6% r/r, a realnie o 8,8% r/r). Spadek wpływów podatkowych w ujęciu memoriałowym<sup>1</sup> wynikał zarówno z niższych dochodów z podatków od produkcji i importu (nominalnie o 8,8% r/r, a realnie o 10,0% r/r) jak i spadku dochodów z podatków od dochodu i majątku (nominalnie o 5,9% r/r, a realnie o 7,1% r/r). Znaczący spadek wpływów podatkowych był zdeterminowany przez niekorzystną sytuację gospodarczą w omawianym okresie.
- spadek transferów kapitałowych (nominalnie o 16,0% r/r, a realnie o 17,1 r/r).

Wyk. 14. Dochody i wydatki sektora GG (w % PKB)



Źródło: Dane Eurostat, GUS, obliczenia własne

Spadek w/w dochodów został częściowo zrównoważony wzrostem wpływów ze składek na ubezpieczenia społeczne (nominalnie o 5,7% r/r, a realnie o 4,4% r/r), po części wynikający z efektu podwyższenia od 1.II.2012 r. składki rentowej płaconej

<sup>1</sup> Zgodnie z zasadami ESA'95 dla podatków wartość memoriałową ustala się za pomocą miesięcznego przesunięcia czasowego

przez pracodawcę. Od 2013 roku spadła wysokość składki emerytalnej przekazywanej na sub-konto w ZUS (o 0,5 pkt. proc) i równocześnie wzrosła o tyle samo składka przekazywana do OFE w ramach II filaru.

#### Wydatki

W I kw. 2013 r. udział wydatków ogółem wyniósł 42,0% PKB i spadł o 1,0 pkt. proc r/r.

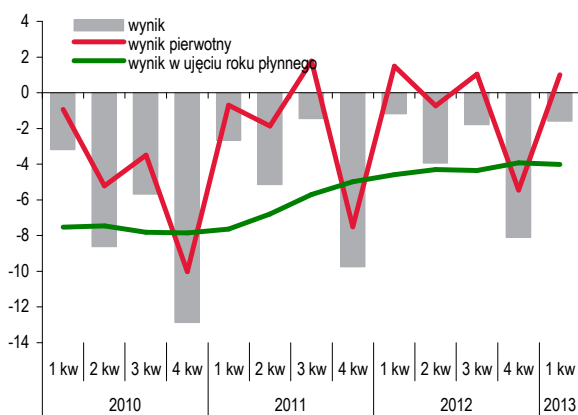
Nominalny spadek wydatków w I kw. 2013 r. w stosunku do analogicznego okresu roku poprzedniego wyniósł 0,2% r/r (w ujęciu realnym spadek o 1,5% r/r). Na niższe wydatki złożyły się przede wszystkim spadki (w ujęciu nominalnym) następujących kategorii:

- zużycie pośrednie (spadek aż o 9,8% r/r) oraz
- inwestycje publiczne (spadek o 5,3% r/r).

Spadek inwestycji w największym stopniu dotknął wydatki infrastrukturalne realizowane przez KFD jako efekt długiej zimy uniemożliwiającej prowadzenie prac drogowych. W I kw. samorzady (największy udział w nakładach brutto sektora) ograniczyły wydatki inwestycyjne w ujęciu kasowym nominalnie o 11,5% r/r.

Wydatki na świadczenia socjalne (największy udział w tej pozycji stanowią emerytury i renty) wzrosły nominalnie o 6,0% r/r. W tym samym okresie wzrost przeciętnego funduszu kwartalnego emerytur i rent wyniósł w ujęciu nominalnym 5,4% r/r.

Wyk. 15. Wynik sektora GG (w % PKB)



Źródło: Dane Eurostat, GUS, obliczenia własne

#### Wynik

Sektor instytucji rządowych i samorządowych zanotował w I kw. 2013 r. deficyt na poziomie 6,1 mld zł, tj. 1,6% PKB. Wynik pierwotny sektora wyniósł 3,8 mld zł, tj. 1,0% PKB.

## 4. Szczebel centralny wg GFSM2001

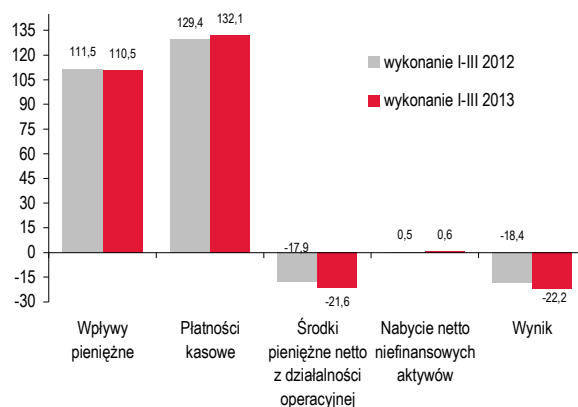
Wpływy pieniężne z działalności operacyjnej w I kw. 2013 r. uległy zmniejszeniu o 1,0 mld zł, tj. o 0,9% r/r. Największy kwotowo spadek zanotowano we wpływach z podatków (wraz z odsetkami) o 4,0 mld zł, tj. o 6,7%. Spadek dotyczył głównie podatku VAT o 5,1 mld, tj. o 16,1%, jak również akcyzy o 0,8 mld, tj. 5,9% i cła o 0,1 mld, tj. o 9,8%. Wzrosły natomiast wpływy z podatku PIT (o 1,1 mld zł, tj. 14,3%) i CIT (o 0,9 mld zł, tj. 16,0%). Na spadek wpływu z podatku VAT wpłynęły przede wszystkim zmiany w rozliczeniach tego podatku oraz spowolnienie gospodarcze. Wzrost wpływów z PIT był związany ze wzrostem wynagrodzeń i emerytur. Natomiast wzrost wpływów z CIT był spowodowany likwidacją systemu płatności podwójnej zaliczki w grudniu 2012 r.

Największy kwotowo wzrost zanotowano we wpływach ze składek na ubezpieczenia społeczne (o 1,8 mld zł, tj. o 3,7%), na którą to kwotę złożył się głównie wzrost składek w FUS (o 1,4 mld zł, tj. o 4,5%) i NFZ (o 0,4 mld zł, tj. o 2,9%). Na wyższe składki ubezpieczeniowe w I kw. 2013 r. wpłynął wzrost przeciętnego miesięcznego wynagrodzenia w sektorze przedsiębiorstw w okresie I-III o 73 zł, tj. o 2% r/r (pomimo spadku przeciętnego zatrudnienia o 47 tys. osób przeciętny miesięczny fundusz wynagrodzeń w sektorze przedsiębiorstw wzrósł o 1,1%). Wzrost składek w FUS wynikał też z podwyższenia od 1 lutego 2012 r. o 2% (z 6% do 8%) składki na ubezpieczenie rentowe w części płaconej przez pracodawców. Wzrosły również pozostałe wpływy (o 1,3 mld zł, tj. o 34,9%), głównie dochody z własności (o 1,0 mld zł, w tym z tytułu wprowadzonego od kwietnia 2012 r. podatku od wydobycia niektórych kopalin o 0,6 mld zł oraz z odsetek w wysokości 0,2 mld zł i z dywidend o 0,2 mld zł).

Płatności kasowe na działalność operacyjną w I kw. 2013 r. uległy zwiększeniu o 2,7 mld zł, tj. o 2,1% r/r. Największy kwotowo wzrost zanotowano w płatnościach na zasiłki socjalne - o 2,9 mld zł, tj. o 4,8%, do czego przyczynił się głównie wzrost świadczeń wypłacanych z FUS (o 1,7 mld zł, tj. o 4,2%) z NFZ (o 0,5 mld zł, tj. o 6,9%), z FER (o 0,2 mld zł, tj. o 6,2%) i z FP (o 0,2 mld zł, tj. o 19,8% - wzrost zarejestrowanych bezrobotnych z prawem do zasiłku o 173 tys. osób, tj. o 8,0% r/r). Przeciętna miesięczna wysokość emerytury i renty z pozarolniczego systemu ubezpieczeń społecznych w I kw. 2013 r. wzrosła o 102 zł r/r przy jednoczesnym

spadku przeciętnej liczby emerytów i rencistów w tym systemie o 21 tys. osób. Natomiast przeciętna emerytura i renta rolników indywidualnych wzrosła o 79 zł przy jednoczesnym spadku przeciętnej liczby emerytów i rencistów w tym systemie o 40 tys. osób. Wzrosły także: wynagrodzenia łącznie ze składkami (o 0,4 mld zł, tj. 3,6%) oraz nabycie towarów i usług (o 0,4 mld zł, tj. o 11,0%). Spadkowi natomiast uległy koszty obsługi długu (o 0,6 mld zł, tj. o 6,7%) oraz pozostałe płatności (o 0,3 mld zł, tj. o 0,6%), w tym głównie dotacje do przedsiębiorstw (o 0,2 mld zł, tj. o 8,4%).

Wyk. 14. Szczebel centralny sektora instytucji rządowych i samorządowych wg metodologii GFSM2001 (w mld zł)



Źródło: MF

W I kw. 2013 r. niedobór środków pieniężnych netto z działalności operacyjnej zwiększył się o 3,7 mld zł, tj. o 20,6% r/r, nabycie netto niefinansowych aktywów było wyższe o 0,1 mld zł, tj. o 20,3% r/r.

W efekcie deficyt skonsolidowanego szczebla centralnego w I kw. 2013 r. zwiększył się o 3,8 mld zł. Złożyło się na to pogorszenie wyniku FUS o 2,6 mld zł (przejście z nadwyżki do deficytu), FER o 1,5 mld zł (przejście z nadwyżki do deficytu), wzrost deficytu budżetu państwa o 1,0 mld zł, spadek nadwyżki FP o 0,3 mld zł oraz wzrost nadwyżki NFZ o 0,2 mld zł. Gorszy wynik FUS był spowodowany wzrostem świadczeń emerytalno – rentowych przy niższej dotacji z budżetu państwa, którego nie zrekomensował wzrost składek ubezpieczeniowych. W efekcie FUS został zasilony w marcu 2013 r. pożyczką z budżetu państwa w kwocie 2,8 mld zł. Pogorszenie deficytu budżetu państwa wynikało głównie ze spadku dochodów z podatków pośrednich i wzrostu wydatków socjalnych. Wynik FP uległ pogorszeniu z uwagi na znaczny wzrost zasiłków dla bezrobotnych przy składkach na poziomie zbliżonym do ubiegłorocznego.

## 5. Dług

### 5.1. Dług Publiczny

#### Dług sektora instytucji rządowych i samorządowych (EDP)

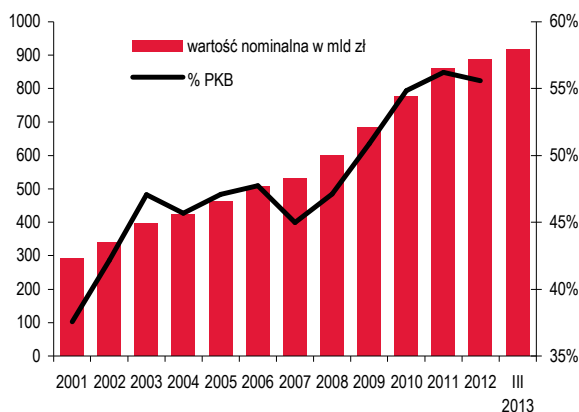
Dług sektora instytucji rządowych i samorządowych (EDP) stanowi jeden z elementów kryterium fiskalnego z Maastricht.

Na koniec marca 2013 r. dług EDP wyniósł 917,8 mld zł, w tym:

- podsektora instytucji rządowych na szczeblu centralnym 852,7 mld zł,
- podsektora instytucji samorządowych na szczeblu lokalnym 65,1 mld zł,
- podsektor funduszy ubezpieczeń nie posiadał zadłużenia.

W porównaniu z końcem grudnia 2012 r. dług EDP wzrósł o 31,0 mld zł, tj. o 3,5%.

Wyk. 15. Dług EDP



Źródło: MF

Największy udział w zadłużeniu EDP mają dłużne papiery wartościowe. Zadłużenie z tego tytułu wyniosło na koniec marca 2013 r. 767,5 mld zł, zaś z tytułu kredytów i pożyczek 150,3 mld zł.

99,0% zadłużenia sektora instytucji rządowych i samorządowych stanowiły instrumenty o pierwotnym terminie zapadalności powyżej jednego roku.

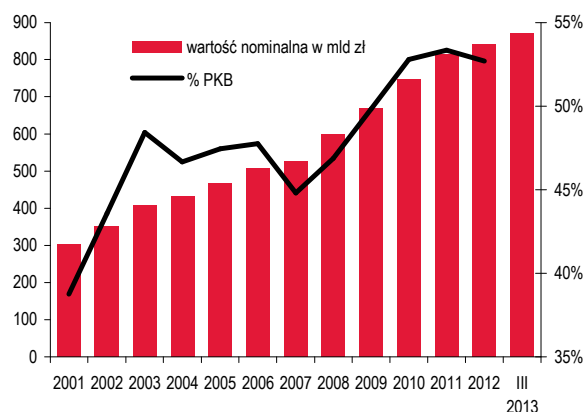
#### Państwowy dług publiczny

Na koniec marca 2013 r. zadłużenie sektora finansów publicznych, po wyeliminowaniu przepływów finansowych pomiędzy podmiotami należącymi do tego sektora (tj. po konsolidacji), wyniosło 869,9 mld zł

(wzrost o 29,5 mld zł w stosunku do końca grudnia 2012 r.). Na zadłużenie całego sektora finansów publicznych złożyło się:

- zadłużenie podsektora rządowego 802,0 mld zł, wzrost o 31,1 mld zł, tj. o 4,0% w stosunku do końca 2012 r.,
- zadłużenie podsektora samorządowego 66,5 mld zł, spadek o 0,9 mld zł, tj. o 1,3% w stosunku do końca 2012 r.,
- zadłużenie podsektora ubezpieczeń społecznych 1,4 mld zł, spadek o 0,8 mld zł, tj. o 36,0% w stosunku do końca 2012 r.

Wyk. 16. Państwowy dług publiczny



Źródło: MF

Zadłużenie sektora finansów publicznych przed konsolidacją na koniec marca 2013 r. wyniosło 922,5 mld zł, w tym:

- zadłużenie podsektora rządowego 827,7 mld zł,
- zadłużenie podsektora samorządowego 71,7 mld zł,
- zadłużenie podsektora ubezpieczeń społecznych 23,2 mld zł.

### 5.2. Dług Skarbu Państwa

#### Dług Skarbu Państwa

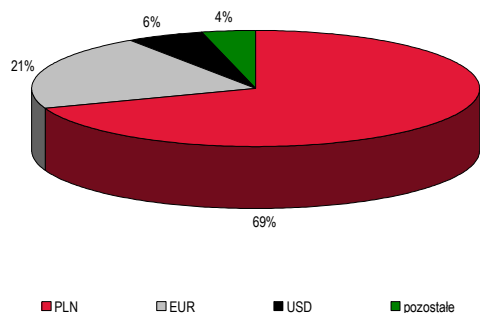
Dominujący udział w państwowym dług publicznym ma zadłużenie Skarbu Państwa (92,0% według stanu na koniec III kwartału 2013 r.). Na koniec marca 2013 r. zadłużenie Skarbu Państwa wyniosło 825,8 mld zł, w tym z tytułu: skarbowych papierów wartościowych, emitowanych w kraju i zagranicą łącznie 760,0 mld zł (tj. 92,0%), kredytów zagranicznych 54,6 mld zł (6,6%) oraz pozostałych tytułów dłużnych (głównie wolne środki jednostek sektora finansów publicznych posiadających

osobowość prawną, przyjęte w depozyt przez Ministra Finansów) 11,2 mld zł. W porównaniu z końcem grudnia 2012 r. zadłużenie Skarbu Państwa wzrosło o 32,0 mld zł, tj. o 4,0%. Wzrost długu od początku 2013 r. był głównie związany z finansowaniem deficytu budżetu państwa (wzrost zadłużenia o 24,4 mld zł).

### Struktura zadłużenia Skarbu Państwa

Zgodnie ze strategią zarządzania długiem sektora finansów publicznych podstawowym rynkiem finansowania potrzeb pożyczkowych budżetu państwa jest krajowy rynek finansowy, w związku z czym na koniec marca 2013 r. 69,4% zadłużenia SP stanowiły zobowiązania w walucie krajowej, 21,1% zadłużenia nominowane było w EUR. Pozostała część zadłużenia nominowana była w USD, CHF oraz JPY.

Wyk. 21. Struktura walutowa zadłużenia Skarbu Państwa - stan na koniec marca 2013 r.



Źródło: MF

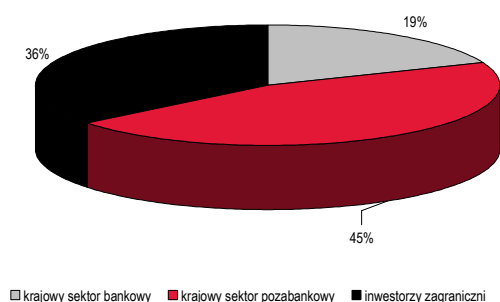
Na zadłużenie krajowe Skarbu Państwa składają się przede wszystkim zobowiązania z tytułu wyemitowanych skarbowych papierów wartościowych. Instrumenty rynkowe stanowiły na koniec marca 2013 r. 96,8%, w tym obligacje 95,3% (na koniec grudnia 2012 r. udziały te wynosiły odpowiednio 96,9% i 95,8%).

W strukturze zadłużenia zagranicznego Skarbu Państwa dominującą pozycję stanowiły obligacje skarbowe (78,4%). Udział kredytów zagranicznych ukształtował się na poziomie 21,6%. Wśród kredytów największy udział miały zobowiązania wobec Europejskiego Banku Inwestycyjnego (59,3% wszystkich kredytów zagranicznych) oraz wobec Banku Światowego (39,0%). W ramach Klubu Paryskiego pozostały tylko zobowiązania wobec Japonii, które stanowią 0,2%

wartości wszystkich kredytów zagranicznych.

W okresie I - III 2013 r. zaangażowanie inwestorów zagranicznych w krajowym długi SP wzrosło o 15,1 mld zł, tj. o 7,9% do poziomu 205,5 mld zł. Zadłużenie wobec podmiotów należących do krajowego sektora pozabankowego spadło o 2,5 mld zł (1,0%) i wyniosło 258,5 mld zł (w tym portfele: funduszy emerytalnych stanowiły 43,9%, zakładów ubezpieczeniowych - 20,2% oraz funduszy inwestycyjnych - 16,9%). Zadłużenie wobec krajowego sektora bankowego wyniosło na koniec marca 2013 r. 108,8 mld zł (wzrost o 17,2 mld zł tj. o 18,8%).

Wyk. 22. Struktura podmiotowa zadłużenia krajowego Skarbu Państwa - stan na koniec marca 2013 r.



Źródło: MF

### Zapadalność zadłużenia Skarbu Państwa

W okresie I – III 2013 r. odnotowano wzrost nominalnej wartości długu zapadającego w przedziale od 3 do 5 lat (o 15,6 mld zł tj. o 9,6% do 179,2 mld zł), podczas gdy jego udział w długi ogółem wzrósł z 20,6% do 21,7%. Wzrost ten był głównie wypadkową zaklasyfikowania w tym przedziale obligacji WZ0118 (wcześniej zaklasyfikowanej w przedziale od 5 do 10 lat; zadłużenie z tego tytułu na koniec marca 2013 r. wyniosło 27,0 mld zł) oraz zaklasyfikowania w przedziale od 1 roku do 3 lat obligacji EUR0116 (zadłużenie z tego tytułu wyniosło 12,5 mld zł na koniec marca 2013 r.).

Znacząco spadła nominalna wartość długu zapadającego w przedziale od 1 roku do 3 lat (o 10,1 mld zł tj. o 5,7% do 168,0 mld zł), podczas gdy jego udział w długi ogółem spadł z 22,4% do 20,3%. Zmiana ta wynikała m.in. z zaklasyfikowania w przedziale do 1 roku (wcześniej uwzględnionej w przedziale od 1 roku do 3 lat) obligacji OK0114.

Średnia zapadalność długu SP na koniec marca 2013 r.

wyniosła 5,49 roku, w tym długu krajowego 4,45.  
Według stanu na koniec grudnia 2012 r. wartości te  
wyniosły odpowiednio 5,49 i 4,47 roku.



# **ANEKS STATYSTYCZNY**



**TAB. 1 PODSTAWOWE WSKAŹNIKI MAKROEKONOMICZNE**

	jedn.	2011	2012	2011		2012			2013
				IVQ	IQ	IIQ	IIIQ	IVQ	IQ
<b>PROCESY REALNE</b>									
PKB	% r/r	4,5	1,9	4,9	3,5	2,3	1,3	0,7	0,5
Eksport	% r/r	7,7	5,5	5,2	4,3	2,5	1,2	3,2	1,3
Import	% r/r	2,8	-1,8	0,8	1,7	-3,2	-3,2	-2,4	-1,7
Popyt krajowy	% r/r	3,6	-0,2	3,1	2,2	-0,4	-0,8	-1,6	-0,9
Spożycie	% r/r	1,6	0,6	0,9	1,1	1,1	0,5	-0,3	-0,1
- indywidualne	% r/r	2,6	0,8	1,4	1,7	1,3	0,3	-0,1	0,0
- publiczne	% r/r	-1,7	0,0	-0,6	-1,0	0,4	1,6	-0,6	-0,5
Akumulacja	% r/r	11,2	-3,3	8,5	9,2	-6,0	-5,7	-4,9	-5,8
- nakłady brutto na środki trwałe	% r/r	8,5	-0,8	10,0	6,8	1,4	-1,7	-4,1	-2,0
PKB w cenach bieżących	mld zł	1 528	1 595	432	370	389	394	442	378
Produkcja sprzedana przemysłu *	% r/r	7,5	0,8	10,0	4,7	2,6	-0,3	-3,0	-2,0
Produkcja budowlano-montażowa *	% r/r	11,8	-0,6	12,0	15,1	2,6	-10,8	-11,9	-15,4
<b>CENY</b>									
Dynamika cen towarów i usług konsumpcyjnych	% r/r	4,3	3,7	4,6	4,1	4,0	3,9	2,9	1,3
Dynamika cen produkcji sprzedanej przemysłu	% r/r	7,6	3,3	8,6	6,1	4,7	2,8	-0,1	-0,8
Deflator PKB	% r/r	3,2	2,5	3,5	2,6	2,9	3,1	1,6	1,5
<b>WYNAGRODZENIA</b>									
Dynamika realna:									
Przeciętne wynagrodzenie brutto w gospodarce narodowej	% r/r	1,2	-0,2	-0,3	1,0	-0,1	-1,1	0,0	1,3
w tym: w sektorze przedsiębiorstw	% r/r	0,6	-0,3	0,0	1,2	-0,9	-1,2	-0,1	0,8
Przeciętna emerytura i renta									
- z pozarolniczego systemu ubezpieczeń	% r/r	0,8	1,7	0,3	0,9	1,6	1,6	2,5	4,4
- rolników indywidualnych	% r/r	-1,0	3,1	-1,5	0,5	3,5	3,6	4,7	6,4
<b>RYNEK PRACY</b>									
Przeciętne zatrudnienie w gospodarce narodowej**	% r/r	0,6	-0,1	1,2	0,2	0,2	-0,1	-0,3	-0,7
w tym: w sektorze przedsiębiorstw	% r/r	3,2	0,1	2,1	0,6	0,3	0,0	-0,6	-0,8
Liczba zarejestrowanych bezrobotnych (koniec okresu)	tys. osób	1 983	2 137	1 983	2 142	1 964	1 979	2 137	2 315
Stopa bezrobocia rejestrowanego (koniec okresu)	%	12,5	13,4	12,5	13,3	12,3	12,4	13,4	14,3
<b>KURS WALUTOWY</b>									
PLN/USD (średnio w okresie)	PLN	2,96	3,26	3,28	3,23	3,32	3,31	3,17	3,15
PLN/EUR (średnio w okresie)	PLN	4,12	4,18	4,42	4,23	4,26	4,14	4,11	4,16
<b>STOPY PROCENTOWE</b>									
Stopy procentowe w ujęciu nominalnym									
- operacji otwartego rynku (średnio w okresie)	%	4,2	4,6	4,5	4,5	4,6	4,8	4,5	3,7
<b>BILANS PŁATNICZY ***</b>									
Rachunek obrotów bieżących	mldn EUR	-17 977	-13 332	-5 184	-4 515	-2 203	-3 285	-3 329	-2 055
Saldo obrotów towarowych	mldn EUR	-10 059	-5 313	-2 611	-2 115	-1 640	-445	-1 113	-139
Saldo obrotów bieżących do PKB	%	-4,9	-3,5	-4,9	-5,1	-4,6	-4,1	-3,5	-2,8
Zmiana oficjalnych aktywów rezerwowych ("-" przyrost)	mldn EUR	-4 694	-8 737	-383	-732	-3 526	-1 872	-2 607	-1 947
Dynamika nominalna:									
- eksport (EUR)	% r/r	12,1	4,6	6,7	4,1	0,4	5,0	8,9	3,5
- import (EUR)	% r/r	12,2	1,1	4,0	4,3	-3,5	-0,4	4,3	-1,9

\* dane roczne dla przemysłu i budownictwa dla roku 2011 i 2012 dotyczą pełnej zbiorowości; dynamiki kwartalne dla budownictwa zostały policzone na podstawie danych miesięcznych

\*\* dane kwartalne nie obejmują pełnej zbiorowości (bez jednostek małych)

\*\*\* dane w % PKB w ujęciu płynnego roku

**TAB. 2. PODSTAWOWE DANE Z ZAKRESU FINANSÓW PUBLICZNYCH (wg. sprawozdawczości krajowej)**

jedn.	I 2011	II 2011	III 2011	IV 2011	V 2011	VI 2011	VII 2011	VIII 2011	IX 2011	X 2011	XI 2011	XII 2011	I 2012	II 2012	III 2012	IV 2012	V 2012	VI 2012	VII 2012	VIII 2012	IX 2012	X 2012	XI 2012	XII 2012	I 2013	II 2013	III 2013	
<b>BUDŻET PAŃSTWA</b>																												
<b>Dochody</b>	mln zł	<b>24 618</b>	<b>17 401</b>	<b>20 568</b>	<b>24 944</b>	<b>20 408</b>	<b>26 722</b>	<b>23 686</b>	<b>22 882</b>	<b>23 789</b>	<b>26 920</b>	<b>23 025</b>	<b>22 592</b>	<b>26 978</b>	<b>19 270</b>	<b>17 273</b>	<b>30 369</b>	<b>19 665</b>	<b>28 166</b>	<b>24 344</b>	<b>23 475</b>	<b>24 381</b>	<b>24 111</b>	<b>24 867</b>	<b>24 695</b>	<b>25 915</b>	<b>16 886</b>	<b>18 520</b>
Podatkowe	mln zł	22 713	16 295	19 038	22 732	18 996	17 290	20 898	20 364	20 258	23 405	21 781	19 441	25 480	17 943	15 670	27 730	17 845	17 509	20 973	20 550	19 563	22 112	22 085	20 816	23 794	15 580	16 287
Niepodatkowe	mln zł	1 836	1 102	1 446	2 198	1 326	9 123	2 745	2 492	3 482	3 164	1 134	2 227	1 483	1 251	1 511	2 582	1 569	10 619	3 312	2 889	4 508	1 968	2 474	2 976	2 091	1 297	2 055
Środki z Unii Europejskiej	mln zł	70	4	84	15	86	309	43	27	49	350	109	924	15	77	91	57	251	38	59	36	310	31	308	903	30	9	178
<b>Wydatki</b>	mln zł	<b>27 380</b>	<b>29 049</b>	<b>23 659</b>	<b>29 030</b>	<b>22 551</b>	<b>23 216</b>	<b>24 548</b>	<b>22 479</b>	<b>24 997</b>	<b>27 502</b>	<b>22 128</b>	<b>26 143</b>	<b>32 280</b>	<b>30 484</b>	<b>23 726</b>	<b>32 221</b>	<b>21 826</b>	<b>22 270</b>	<b>27 598</b>	<b>22 048</b>	<b>22 598</b>	<b>37 189</b>	<b>21 138</b>	<b>24 625</b>	<b>34 356</b>	<b>30 130</b>	<b>21 288</b>
Bieżące	mln zł	3 335	5 030	4 775	4 596	4 157	4 124	4 248	4 091	4 169	4 449	4 777	7 590	3 358	5 226	4 648	4 840	4 374	4 267	4 280	4 347	4 393	4 658	5 035	7 803	3 480	5 415	5 068
Majątkowe	mln zł	98	264	511	367	669	786	843	928	1 266	1 563	2 053	5 568	112	522	298	408	547	755	901	847	936	1 347	1 540	5 357	263	411	450
Obsługa długu publicznego	mln zł	2 815	1 580	1 603	7 790	1 663	1 459	3 603	933	2 400	8 585	2 337	1 187	5 226	2 088	1 474	8 964	772	1 242	5 303	890	2 631	11 516	1 351	652	5 500	1 949	1 452
Środki własne Unii Europejskiej	mln zł	1 264	3 243	850	687	936	804	1 150	927	1 221	1 243	1 132	1 276	1 417	1 540	1 482	1 350	785	827	1 308	1 475	1 196	921	-509	2 242	3 401	1 415	
Finansowanie projektów z udziałem środków UE	mln zł	1 166	1 762	1 103	945	642	613	606	519	499	773	610	2 163	1 651	1 113	1 317	702	530	593	577	765	597	875	944	1 137	1 648	1 115	923
Pozostałe	mln zł	18 701	17 170	14 817	14 646	14 484	15 431	14 099	15 082	15 442	10 889	11 220	8 358	20 517	17 385	14 448	15 824	14 253	11 629	15 709	13 892	12 566	17 598	11 347	10 186	21 223	17 840	11 980
<b>Wynik</b>	mln zł	<b>-2 762</b>	<b>-11 647</b>	<b>-3 091</b>	<b>-4 086</b>	<b>-2 143</b>	<b>3 506</b>	<b>-861</b>	<b>403</b>	<b>-1 208</b>	<b>-582</b>	<b>897</b>	<b>-3 551</b>	<b>-5 302</b>	<b>-11 214</b>	<b>-6 453</b>	<b>-1 851</b>	<b>-2 161</b>	<b>5 895</b>	<b>-3 253</b>	<b>1 427</b>	<b>1 783</b>	<b>-13 077</b>	<b>3 729</b>	<b>70</b>	<b>-8 441</b>	<b>-13 244</b>	<b>-2 768</b>
<b>BUDŻET PAŃSTWA</b>																												
<b>Dochody</b>	mln zł	<b>24 618</b>	<b>42 020</b>	<b>62 588</b>	<b>87 532</b>	<b>107 940</b>	<b>134 662</b>	<b>158 349</b>	<b>181 231</b>	<b>205 020</b>	<b>231 940</b>	<b>254 965</b>	<b>277 557</b>	<b>26 978</b>	<b>46 248</b>	<b>63 521</b>	<b>93 890</b>	<b>113 555</b>	<b>141 721</b>	<b>166 065</b>	<b>189 541</b>	<b>213 922</b>	<b>238 033</b>	<b>262 900</b>	<b>287 595</b>	<b>25 915</b>	<b>42 801</b>	<b>61 321</b>
Podatkowe	mln zł	22 713	39 007	58 046	80 777	99 773	117 063	137 961	158 324	178 583	201 988	223 770	243 211	25 480	43 423	59 093	86 822	104 667	122 176	143 149	163 699	183 262	205 374	227 459	248 275	23 794	39 374	55 661
Niepodatkowe	mln zł	1 836	2 938	4 384	6 581	7 907	17 030	19 776	22 267	25 749	28 913	30 048	32 274	1 483	2 734	4 245	6 827	8 396	19 015	22 327	25 217	29 724	31 693	34 167	37 143	2 091	3 389	5 443
Środki z Unii Europejskiej	mln zł	70	74	159	174	260	569	612	639	688	1 038	1 148	2 072	15	92	183	240	492	530	589	625	935	967	1 274	2 177	30	39	217
<b>Wydatki</b>	mln zł	<b>27 380</b>	<b>56 429</b>	<b>80 088</b>	<b>109 117</b>	<b>131 668</b>	<b>154 885</b>	<b>179 432</b>	<b>201 912</b>	<b>226 909</b>	<b>254 410</b>	<b>276 538</b>	<b>302 682</b>	<b>32 280</b>	<b>62 764</b>	<b>86 489</b>	<b>118 710</b>	<b>140 536</b>	<b>162 806</b>	<b>190 404</b>	<b>212 452</b>	<b>235 051</b>	<b>272 239</b>	<b>293 377</b>	<b>318 002</b>	<b>34 356</b>	<b>64 486</b>	<b>85 774</b>
Bieżące	mln zł	3 335	8 365	13 140	17 735	21 892	26 016	30 264	34 354	38 523	42 972	47 749	55 339	3 358	8 584	13 232	18 072	22 446	26 713	30 993	35 340	39 733	44 391	49 426	57 228	3 480	8 895	13 962
Majątkowe	mln zł	98	362	873	1 240	1 909	2 695	3 537	4 466	5 732	7 295	9 347	14 915	112	633	931	1 339	1 887	2 642	3 543	4 390	5 326	6 673	8 213	13 570	263	674	1 124
Obsługa długu publicznego	mln zł	2 815	4 395	5 998	13 788	15 451	16 910	20 513	21 447	23 847	32 432	34 769	35 956	5 226	7 314	8 788	17 752	18 524	19 766	25 070	25 959	28 590	40 106	41 457	42 109	5 500	7 448	8 900
Środki własne Unii Europejskiej	mln zł	1 264	4 507	5 357	6 044	6 980	7 784	8 933	9 860	11 080	12 323	13 455	14 731	1 417	5 567	7 108	8 589	9 940	10 725	11 552	12 860	14 335	15 531	16 452	15 942	2 242	5 643	7 058
Finansowanie projektów z udziałem środków UE	mln zł	1 166	2 929	4 032	4 977	5 619	6 231	6 837	7 356	7 855	8 628	9 238	11 401	1 651	2 764	4 081	4 783	5 313	5 906	6 483	7 248	7 845	8 720	9 664	10 801	1 648	2 762	3 685
Pozostałe	mln zł	18 701	35 871	50 688	65 333	79 817	95 249	109 347	124 429	139 871	150 760	161 980	170 339	20 517	37 901	52 349	68 173	82 426	97 055	112 763	126 655	139 221	156 820	168 166	178 352	21 223	39 064	51 044
<b>Wynik</b>	mln zł	<b>-2 762</b>	<b>-14 409</b>	<b>-17 500</b>	<b>-21 586</b>	<b>-23 728</b>	<b>-20 222</b>	<b>-21 084</b>	<b>-20 681</b>	<b>-21 889</b>	<b>-22 470</b>	<b>-21 573</b>	<b>-25 124</b>	<b>-5 302</b>	<b>-16 516</b>	<b>-22 969</b>	<b>-24 820</b>	<b>-26 981</b>	<b>-21 086</b>	<b>-24 339</b>	<b>-22 912</b>	<b>-21 129</b>	<b>-34 206</b>	<b>-30 477</b>	<b>-30 407</b>	<b>-8 441</b>	<b>-21 685</b>	<b>-24 453</b>

\*Dane szacunkowe

**TAB. 3. PODSTAWOWE DANE Z ZAKRESU FINANSÓW PUBLICZNYCH (wg. ESA'95)**

SEKTOR INSTYTUCJI RZĄDOWYCH I SAMORZĄDOWYCH													
		IIQ 2010	IIIQ 2010	IVQ 2010	IQ 2011	IIQ 2011	IIIQ 2011	IVQ 2011	IQ 2012	IIQ 2012	IIIQ 2012	IVQ 2012	IQ 2013
<b>Dochody</b>	<b>mld zł</b>	<b>125,6</b>	<b>133,6</b>	<b>140,3</b>	<b>143,1</b>	<b>138,4</b>	<b>152,9</b>	<b>152,6</b>	<b>154,6</b>	<b>146,8</b>	<b>157,0</b>	<b>153,8</b>	<b>152,7</b>
Podatkowe	mld zł	63,9	74,6	80,1	78,5	72,0	81,7	85,1	81,5	71,3	80,0	88,0	75,3
Składki na ubezpieczenia społeczne	mld zł	41,1	39,4	36,5	41,6	43,3	47,5	42,1	50,3	49,2	48,8	47,9	53,2
Pozostałe	mld zł	20,6	19,6	23,7	23,0	23,1	23,6	25,3	22,8	26,3	28,3	17,9	24,3
<b>Wydatki</b>	<b>mld zł</b>	<b>155,3</b>	<b>153,5</b>	<b>191,6</b>	<b>152,5</b>	<b>157,5</b>	<b>158,4</b>	<b>194,8</b>	<b>159,1</b>	<b>162,1</b>	<b>164,1</b>	<b>189,7</b>	<b>158,8</b>
Wynagrodzenia (łącznie ze składkami)	mld zł	35,0	34,1	42,0	34,2	36,1	35,2	43,1	36,4	38,1	37,4	42,1	38,1
Zużycie pośrednie	mld zł	20,1	22,0	23,9	23,2	20,1	18,9	24,9	22,6	20,9	19,9	25,7	20,4
Świadczenia socjalne	mld zł	61,2	60,2	59,8	62,0	62,0	62,2	62,1	64,0	65,0	65,5	66,5	67,8
Odsetki	mld zł	11,7	7,7	11,4	6,9	12,2	12,2	9,7	9,9	12,5	11,2	11,7	9,9
Inwestycje	mld zł	14,7	18,3	39,6	8,2	16,6	19,9	42,6	8,3	15,7	18,0	31,8	7,8
Pozostałe	mld zł	12,6	11,2	14,9	17,9	10,6	10,1	12,3	17,9	9,8	12,1	11,7	14,8
<b>Spożycie</b>	<b>mld zł</b>	<b>64,7</b>	<b>65,0</b>	<b>74,8</b>	<b>66,8</b>	<b>65,8</b>	<b>63,9</b>	<b>78,2</b>	<b>68,8</b>	<b>69,1</b>	<b>67,2</b>	<b>79,9</b>	<b>69,2</b>
<b>Wynik</b>	<b>mld zł</b>	<b>-29,7</b>	<b>-20,0</b>	<b>-51,2</b>	<b>-9,4</b>	<b>-19,1</b>	<b>-5,5</b>	<b>-42,2</b>	<b>-4,4</b>	<b>-15,4</b>	<b>-7,1</b>	<b>-35,9</b>	<b>-6,1</b>
SEKTOR INSTYTUCJI RZĄDOWYCH I SAMORZĄDOWYCH													
		IIQ 2010	IIIQ 2010	IVQ 2010	IQ 2011	IIQ 2011	IIIQ 2011	IVQ 2011	IQ 2012	IIQ 2012	IIIQ 2012	IVQ 2012	IQ 2013
<b>Dochody</b>	<b>% r/r</b>	<b>108,6</b>	<b>104,5</b>	<b>111,8</b>	<b>107,8</b>	<b>110,2</b>	<b>114,5</b>	<b>108,7</b>	<b>108,1</b>	<b>106,0</b>	<b>102,7</b>	<b>100,8</b>	<b>98,8</b>
Podatkowe	% r/r	112,0	106,1	108,0	108,9	112,6	109,6	106,3	103,8	99,1	97,9	103,3	92,4
Składki na ubezpieczenia społeczne	% r/r	106,5	100,7	103,4	103,8	105,6	120,7	115,5	121,0	113,5	102,6	113,7	105,7
Pozostałe	% r/r	103,0	106,4	147,4	111,9	112,0	120,5	106,7	99,3	113,6	119,7	70,8	106,2
<b>Wydatki</b>	<b>% r/r</b>	<b>107,3</b>	<b>108,5</b>	<b>109,9</b>	<b>106,6</b>	<b>101,4</b>	<b>103,2</b>	<b>101,7</b>	<b>104,3</b>	<b>102,9</b>	<b>103,6</b>	<b>97,4</b>	<b>99,8</b>
Wynagrodzenia (łącznie ze składkami)	% r/r	105,8	101,5	108,9	102,8	103,1	103,2	102,8	106,3	105,6	106,4	97,6	104,6
Zużycie pośrednie	% r/r	105,1	131,6	119,9	104,3	99,5	85,8	104,3	97,3	104,4	105,7	103,0	90,2
Świadczenia socjalne	% r/r	107,8	106,1	105,3	103,4	101,3	103,2	103,8	103,2	104,9	105,4	107,2	106,0
Odsetki	% r/r	111,4	111,1	112,5	94,3	104,3	158,1	85,6	143,9	102,5	91,5	120,5	99,5
Inwestycje	% r/r	118,9	108,1	114,5	115,5	112,9	108,9	107,7	100,9	94,7	90,3	74,7	94,7
Pozostałe	% r/r	98,0	106,0	103,9	136,1	84,4	90,2	82,3	99,9	92,7	119,5	95,7	82,8
<b>Spożycie</b>	<b>% r/r</b>	<b>106,6</b>	<b>110,7</b>	<b>110,8</b>	<b>104,5</b>	<b>101,7</b>	<b>98,4</b>	<b>104,5</b>	<b>102,9</b>	<b>105,0</b>	<b>105,1</b>	<b>102,1</b>	<b>100,6</b>

**TAB. 4. PODSTAWOWE DANE Z ZAKRESU FINANSÓW PUBLICZNYCH (wg. ESA'95)**

		SEKTOR INSTYTUCJI RZĄDOWYCH I SAMORZĄDOWYCH											
		2001	2002	2003	2004	2005	2006	2007	2008	2009	2010	2011	2012
<b>Dochody</b>	<b>mld zł</b>	<b>283,3</b>	<b>300,4</b>	<b>317,5</b>	<b>324,5</b>	<b>344,3</b>	<b>387,1</b>	<b>426,5</b>	<b>474,3</b>	<b>504,4</b>	<b>500,2</b>	<b>532,2</b>	<b>587,0</b>
Podatkowe	mld zł	147,5	146,8	161,4	165,7	179,1	202,6	230,7	267,2	290,7	273,0	290,9	317,6
Składki na ubezpieczenia społeczne	mld zł	96,3	104,4	104,6	107,9	114,0	121,1	129,1	140,6	144,6	152,4	157,0	174,6
Pozostałe	mld zł	39,5	49,2	51,5	50,8	51,2	63,4	66,7	66,4	69,2	74,8	84,3	94,8
<b>Wydatki</b>	<b>mld zł</b>	<b>305,8</b>	<b>341,5</b>	<b>357,9</b>	<b>376,7</b>	<b>394,1</b>	<b>427,1</b>	<b>465,0</b>	<b>496,4</b>	<b>551,4</b>	<b>599,8</b>	<b>643,5</b>	<b>663,2</b>
Wynagrodzenia (łącznie ze składkami)	mld zł	75,1	83,3	87,0	90,0	93,0	98,8	104,1	113,2	127,6	138,6	144,3	148,6
Zużycie pośrednie	mld zł	44,3	47,2	49,1	50,9	53,5	57,3	63,6	70,6	78,9	76,5	88,3	87,1
Świadczenia socjalne	mld zł	133,6	146,9	152,7	159,6	167,6	172,5	183,9	190,6	205,6	227,0	241,2	248,2
Odsetki	mld zł	22,5	24,3	23,4	25,1	25,5	27,5	28,1	27,2	28,4	35,5	38,1	41,0
Inwestycje	mld zł	17,9	26,7	28,3	28,6	31,9	34,4	41,9	49,0	58,6	70,1	79,7	87,3
Pozostałe	mld zł	9,0	9,7	14,6	19,8	16,9	31,0	37,3	38,6	44,5	44,9	45,1	44,0
<b>Spożycie</b>	<b>mld zł</b>	<b>129,8</b>	<b>139,5</b>	<b>144,7</b>	<b>152,8</b>	<b>162,7</b>	<b>177,8</b>	<b>193,7</b>	<b>211,6</b>	<b>236,2</b>	<b>248,9</b>	<b>268,4</b>	<b>274,8</b>
<b>Wynik</b>	<b>mld zł</b>	<b>-22,5</b>	<b>-41,1</b>	<b>-40,3</b>	<b>-52,2</b>	<b>-49,8</b>	<b>-40,0</b>	<b>-38,5</b>	<b>-22,1</b>	<b>-47,0</b>	<b>-99,6</b>	<b>-111,3</b>	<b>-76,1</b>
	<b>%PKB</b>	<b>-5,3</b>	<b>-5,0</b>	<b>-6,2</b>	<b>-5,4</b>	<b>-4,1</b>	<b>-3,6</b>	<b>-1,9</b>	<b>-3,7</b>	<b>-7,4</b>	<b>-7,9</b>	<b>-5,0</b>	<b>-3,9</b>

		2002	2003	2004	2005	2006	2007	2008	2009	2010	2011
<b>Wydatki wg. COFOG</b>	<b>mld zł</b>	<b>357,9</b>	<b>376,7</b>	<b>394,1</b>	<b>427,1</b>	<b>465,0</b>	<b>496,4</b>	<b>551,4</b>	<b>599,8</b>	<b>643,5</b>	<b>663,8</b>
1. Działalność ogólnopaństwowa	mld zł	48,5	52,8	58,1	61,5	63,4	65,8	69,4	77,7	83,8	89,0
2. Obrona narodowa	mld zł	9,6	9,2	8,7	9,7	11,4	16,2	17,7	14,5	19,0	18,1
3. Bezpieczeństwo i porządek publiczny	mld zł	12,1	14,3	14,6	16,8	19,2	21,5	24,8	26,2	27,3	27,8
4. Sprawy gospodarcze	mld zł	28,5	28,6	31,3	38,1	47,5	55,1	63,6	73,7	82,6	86,0
5. Ochrona środowiska	mld zł	4,7	4,8	5,1	6,0	6,6	6,6	7,9	9,2	10,2	10,4
6. Gospodarka mieszkaniowa i komunalna	mld zł	13,2	13,0	13,4	14,5	13,7	14,0	14,7	15,5	11,6	13,4
7. Ochrona zdrowia	mld zł	35,2	36,2	38,4	43,5	49,1	53,5	64,4	69,0	70,7	72,2
8. Organizacja wypoczynku, kultura i religia	mld zł	8,6	8,1	9,0	10,2	12,1	13,1	16,6	17,8	19,5	19,6
9. Edukacja	mld zł	49,2	51,1	52,9	60,0	63,1	66,8	73,2	75,0	80,0	84,6
10. Ochrona socjalna	mld zł	148,3	158,6	162,6	166,8	178,8	183,9	198,9	221,1	238,7	242,6



**TAB. 6. PODSTAWOWE DANE Z ZAKRESU FINANSÓW PUBLICZNYCH (wg metodologii GFSM2001)**

SKONSOLIDOWANY SEKTOR INSTYTUCJI RZĄDOWYCH I SAMORZĄDOWYCH (wg metodologii GFSM2001)											
	jedn.	2002	2003	2004	2005	2006	2007	2008	2009	2010	2011
<b>Dochody</b>	<b>mln zł</b>	<b>313 396</b>	<b>324 175</b>	<b>347 171</b>	<b>382 843</b>	<b>416 402</b>	<b>463 651</b>	<b>498 887</b>	<b>498 490</b>	<b>533 755</b>	<b>586 411</b>
Podatki	mln zł	162 992	168 488	181 676	203 866	228 537	268 878	291 832	274 131	292 154	319 086
Składki na ubezpieczenia społeczne	mln zł	103 445	108 066	113 750	120 839	128 887	140 422	144 337	152 085	156 981	175 472
Pozostałe	mln zł	46 959	47 621	51 745	58 138	58 978	54 351	62 718	72 274	84 620	91 853
<b>Wydatki</b>	<b>mln zł</b>	<b>349 177</b>	<b>367 043</b>	<b>389 883</b>	<b>409 241</b>	<b>435 690</b>	<b>461 284</b>	<b>514 144</b>	<b>552 027</b>	<b>589 914</b>	<b>604 946</b>
Wynagrodzenia (łącznie ze składkami)	mln zł	86 573	89 637	94 205	98 870	104 345	112 867	127 677	138 475	144 013	147 262
Nabycie towarów i usług	mln zł	47 344	49 965	53 404	55 605	60 855	69 163	78 063	72 780	87 295	87 279
Odsetki	mln zł	24 271	25 439	25 744	27 523	25 888	24 145	30 530	34 904	36 754	40 058
Zasilki socjalne	mln zł	154 927	161 356	169 518	170 946	183 471	190 261	206 425	228 601	241 238	248 147
Pozostałe	mln zł	36 062	40 646	47 012	56 297	61 131	64 848	71 449	77 267	80 614	82 200
<b>Saldo operacyjne netto</b>	<b>mln zł</b>	<b>-35 781</b>	<b>-42 868</b>	<b>-42 712</b>	<b>-26 398</b>	<b>-19 288</b>	<b>2 367</b>	<b>-15 257</b>	<b>-53 537</b>	<b>-56 159</b>	<b>-18 535</b>
<b>Nabycie netto niefinansowych aktywów</b>	<b>mln zł</b>	<b>5 498</b>	<b>6 278</b>	<b>8 953</b>	<b>12 769</b>	<b>17 700</b>	<b>22 840</b>	<b>32 451</b>	<b>42 667</b>	<b>55 534</b>	<b>58 140</b>
<b>Wierzytelności/zobowiązania netto</b>	<b>mln zł</b>	<b>-41 279</b>	<b>-49 146</b>	<b>-51 665</b>	<b>-39 167</b>	<b>-36 988</b>	<b>-20 473</b>	<b>-47 708</b>	<b>-96 204</b>	<b>-111 693</b>	<b>-76 675</b>

**TAB. 7 ZADŁUŻENIE SEKTORA INSTYTUCJI RZĄDOWYCH I SAMORZĄDOWYCH wg EDP**

ZADŁUŻENIE SEKTORA INSTYTUCJI RZĄDOWYCH I SAMORZĄDOWYCH (EDP) WG INSTRUMENTÓW																						
jedn.	XII 2005	XII 2006	XII 2007	XII 2008	III 2009	VI 2009	IX 2009	XII 2009	III 2010	VI 2010	IX 2010	XII 2010	III 2011	VI 2011	IX 2011	XII 2011	III 2012	VI 2012	IX 2012	XII 2012	III 2013	
<b>Zadłużenie sektora instytucji rządowych i samorządowych</b>																						
Gotówka i depozyty	mln zł	463 018	506 036	529 370	600 845	631 530	639 410	666 708	684 082	704 438	745 147	770 275	776 825	807 508	819 933	839 174	859 079	867 803	891 678	883 737	886 776	917 755
Papiery wart. inne niż akcje, bez instr. pochodnych	mln zł	6	4	0	0	1	0	0	10	4	0	0	4	13	0	0	0	0	0	0	0	0
krótkoterminowe	mln zł	24 179	25 329	22 231	49 795	53 354	59 225	58 366	42 373	38 724	32 054	32 285	25 628	29 305	25 858	15 867	12 095	10 411	11 235	9 005	5 243	7 808
długoterminowe	mln zł	364 106	411 841	446 963	483 465	505 217	508 103	526 690	549 680	577 156	619 376	637 721	637 566	660 716	676 179	691 725	704 455	718 761	737 772	729 386	733 123	759 660
Pożyczki	mln zł	74 727	68 862	60 176	67 585	72 958	72 082	81 651	92 029	88 548	93 713	100 269	113 630	117 484	117 884	131 582	142 529	138 631	142 671	145 346	148 410	150 287
krótkoterminowe	mln zł	8 582	4 694	541	825	877	1 278	1 028	4 770	2 294	2 735	3 282	686	1 061	1 366	1 621	722	1 538	1 965	1 895	947	1 510
długoterminowe	mln zł	66 145	64 168	59 635	66 761	72 081	70 804	80 624	87 259	86 253	90 978	96 987	112 944	116 422	116 517	129 960	141 807	137 093	140 706	143 451	147 463	148 776
ZADŁUŻENIE SEKTORA INSTYTUCJI RZĄDOWYCH I SAMORZĄDOWYCH (EDP) WG PODSEKTORÓW																						
jedn.	XII 2005	XII 2006	XII 2007	XII 2008	III 2009	VI 2009	IX 2009	XII 2009	III 2010	VI 2010	IX 2010	XII 2010	III 2011	VI 2011	IX 2011	XII 2011	III 2012	VI 2012	IX 2012	XII 2012	III 2013	
<b>Zadłużenie sektora instytucji rządowych i samorządowych</b>																						
Dług sektora rządowego	mln zł	437 230	479 954	506 048	573 716	604 573	610 985	635 789	641 868	665 317	704 329	725 415	724 529	754 850	766 566	782 734	795 328	805 657	829 345	820 525	819 899	852 659
Dług sektora samorządowego	mln zł	17 919	21 871	23 322	27 129	26 957	28 224	30 919	38 253	37 511	39 309	43 350	52 297	52 659	53 367	56 439	62 907	62 146	62 333	63 042	66 037	65 096
Dług sektora ubezpieczeń	mln zł	7 870	4 211	0	0	0	200	0	3 960	1 610	1 510	1 510	0	0	0	0	843	0	0	170	840	0





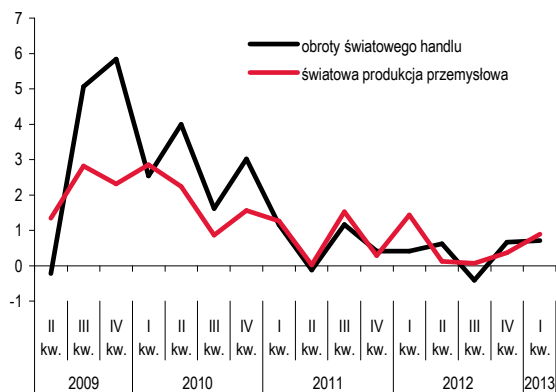
**TAB. 9 ZADŁUŻENIE SEKTORA FINANSÓW PUBLICZNYCH**

ZADŁUŻENIE SKARBU PAŃSTWA (wg nominalu)																						
jedn.	XII 2005	XII 2006	XII 2007	XII 2008	XII 2009	XII 2010	I 2011	II 2011	III 2011	IV 2011	V 2011	VI 2011	VII 2011	VIII 2011	IX 2011	XII 2011	III 2012	VI 2012	IX 2012	XII 2012	III 2013	
<b>Zadłużenie Skarbu Państwa</b>	<b>mln zł</b>	<b>440 167</b>	<b>478 526</b>	<b>501 531</b>	<b>569 946</b>	<b>631 506</b>	<b>701 851</b>	<b>712 071</b>	<b>726 213</b>	<b>732 333</b>	<b>735 054</b>	<b>742 964</b>	<b>752 220</b>	<b>749 690</b>	<b>756 430</b>	<b>762 048</b>	<b>771 128</b>	<b>780 857</b>	<b>799 184</b>	<b>791 718</b>	<b>793 854</b>	<b>825 791</b>
Dług krajowy	mln zł	315 479	352 328	380 409	420 020	462 734	507 011	515 350	526 771	532 843	538 141	543 309	546 703	536 531	537 127	526 389	524 690	544 962	548 350	546 256	542 970	572 769
obligacje rynkowe	mln zł	278 381	317 046	350 868	360 815	405 412	471 292	480 066	487 835	493 635	498 632	495 224	501 487	495 354	500 531	491 027	495 211	517 576	519 527	518 597	519 999	545 810
bony skarbowe	mln zł	24 400	25 800	22 586	50 403	47 545	27 966	27 680	31 311	31 739	32 085	32 096	27 974	23 606	18 750	17 569	12 014	10 835	11 662	9 665	6 110	8 433
obligacje oszczędnościowe	mln zł	8 620	7 205	6 319	7 897	9 317	7 618	7 469	7 491	7 395	7 350	7 307	7 233	7 233	7 250	7 209	7 060	7 091	7 374	7 389	7 368	7 328
obligacje nierynkowe	mln zł	565	483	396	307	211	108	108	108	55	55	55	55	55	55	0	0	0	0	0	0	0
pozostały dług krajowy	mln zł	3 513	1 778	223	597	250	26	26	26	18	18	8 628	9 954	10 283	10 541	10 584	10 404	9 460	9 787	10 604	9 492	11 198
Dług zagraniczny	mln zł	124 689	126 215	121 139	149 926	168 773	194 840	196 721	199 442	199 490	196 913	199 655	205 517	213 160	219 303	235 659	246 438	235 895	250 833	245 462	250 884	253 022
Dług z tytułu SPW	mln zł	83 862	90 639	92 254	121 156	134 065	155 468	157 678	156 073	155 983	154 461	157 246	163 221	167 625	172 334	185 911	195 271	186 735	200 109	193 713	199 955	198 442
obligacje typu Brady	mln zł	3 891	1 761	1 319	1 009	847	880	857	854	838	787	816	817	835	852	967	1 015	926	1 006	944	0	0
obligacje zagraniczne	mln zł	79 970	88 878	90 935	120 148	133 218	154 588	156 821	155 218	155 145	153 674	156 430	162 404	166 790	171 482	184 944	194 256	185 808	199 103	192 769	199 955	198 442
Dług z tytułu kredytów	mln zł	40 827	35 559	28 868	28 588	34 708	39 371	39 042	43 368	43 507	42 452	42 409	42 239	45 478	46 913	49 687	51 167	49 160	50 724	51 740	50 929	54 580
Klub Paryski	mln zł	25 153	17 941	10 526	3 173	326	307	295	296	250	238	247	251	265	274	261	272	234	213	205	136	131
Międzynarodowe Instytucje Finansowe	mln zł	15 261	17 378	18 153	24 997	34 186	38 875	38 585	42 909	43 100	42 063	42 006	41 831	45 067	46 487	49 255	50 717	48 794	50 363	51 417	50 688	54 369
w tym: Europejski Bank Inwestycyjny	mln zł	9 340	11 365	13 042	19 266	20 846	22 361	22 186	26 346	26 378	25 845	25 898	26 056	26 191	26 997	28 511	30 295	29 564	30 904	29 505	29 130	32 353
pozostałe	mln zł	413	240	188	418	196	190	162	163	158	150	156	158	147	152	172	178	132	148	118	104	80
Pozostały dług zagraniczny	mln zł	0	17	18	182	0	1	1	1	0	0	0	56	56	56	60	0	0	0	9	0	0

więcej danych: <http://www.mf.gov.pl/dokument.php?const=5&dzial=590&id=70515>

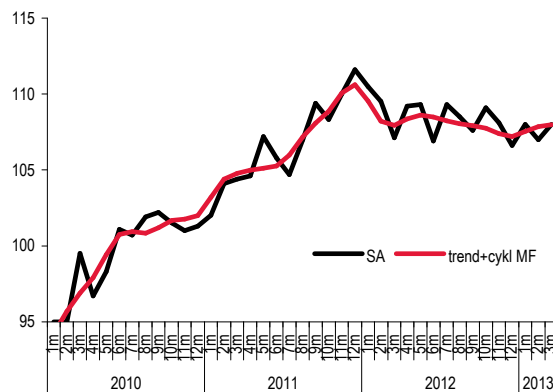
## Aneks - wykresy

Wykr.1. Obroty światowego handlu i światowa produkcja przemysłowa (kw/kw, sa)



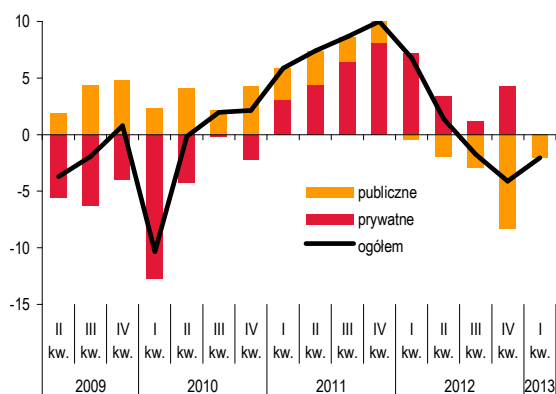
Źródło: Eurostat

Wyk. 2. Produkcja sprzedana przemysłu (i2005=100, oczyszczona z wahań sezonowych i nieregularnych)



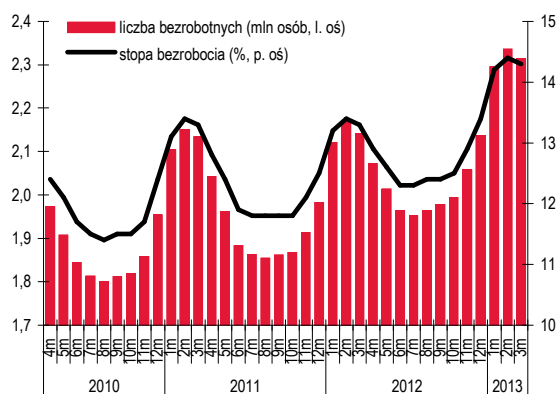
Źródło: Eurostat

Wyk. 3. Wpływ inwestycji prywatnych i publicznych na inwestycje ogółem (cs, r/r)

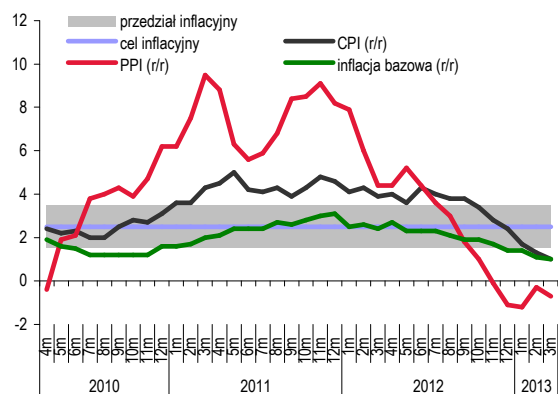


Źródło: Obliczenia MF na podstawie danych GUS

Wyk. 4. Bezrobocie rejestrowane

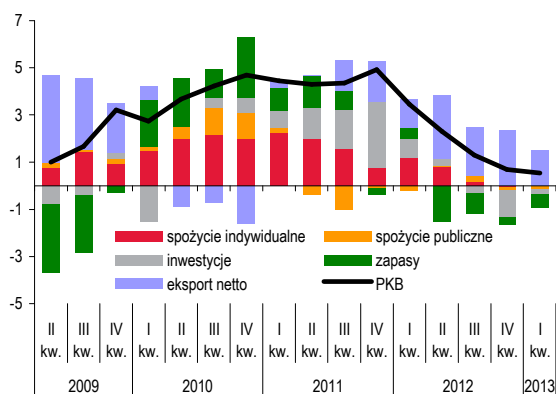


Wyk. 6. Dynamika cen konsumpcyjnych (CPI), cen przemysłowych (PPI) oraz inflacji bazowej po wyłączeniu cen żywności i energii (w % r/r)



Źródło: GUS, NBP

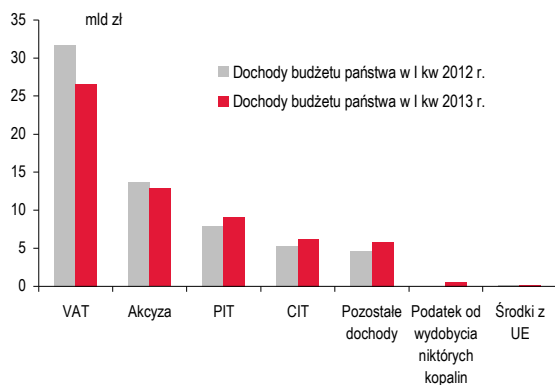
Wyk. 5. Wkład we wzrost PKB (w p.p. r/r) – strona popytowa



Źródło: Obliczenia MF na podstawie danych GUS

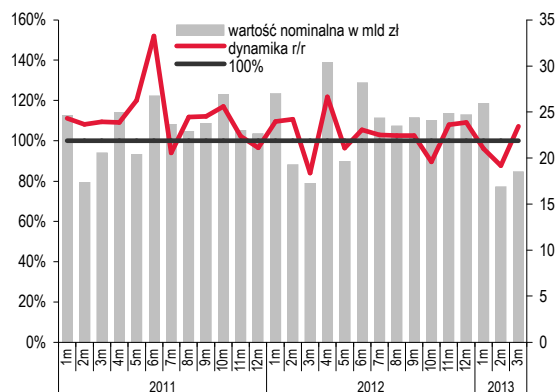
## Aneks - wykresy

Wyk. 7. Dochody budżetu państwa w 2012 r. oraz 2013 r.



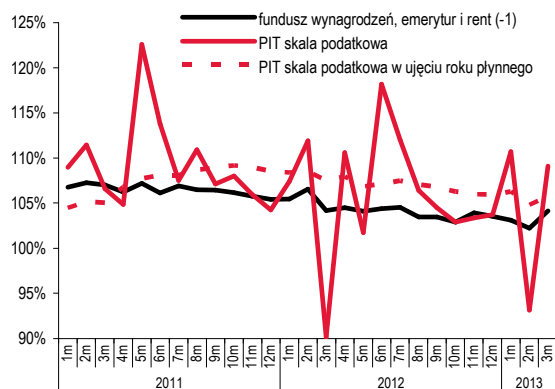
Źródło: MF

Wyk. 8. Dochody budżetu państwa ogółem



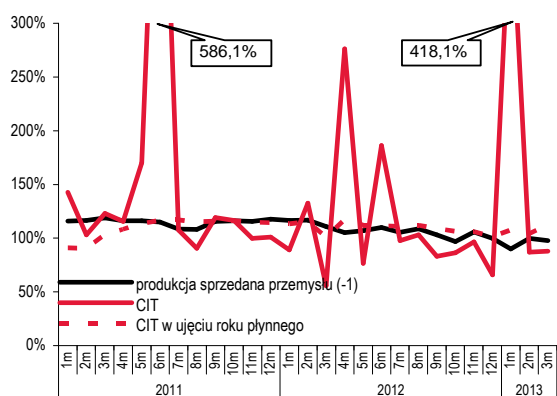
Źródło: MF

Wyk. 9. Dochody z podatku PIT (zasady ogólne) i fundusz wynagrodzeń w sektorze przedsiębiorstw, emerytur i rent (dynamiki nominalne)



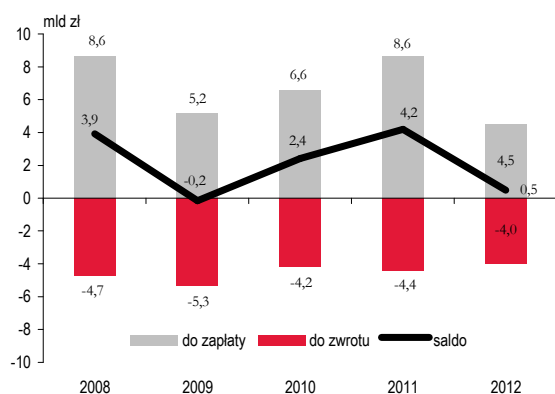
Źródło: MF

Wyk. 10. Dochody z podatku CIT i produkcja sprzedana przemysłu (dynamiki nominalne)



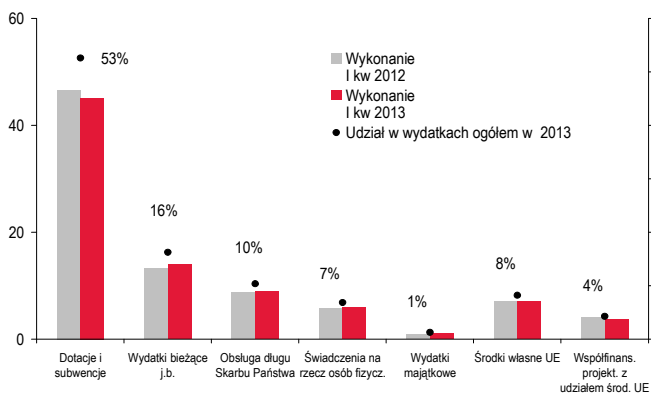
Źródło: MF

Wyk. 11. Rozliczenie roczne z podatku CIT



Źródło: MF

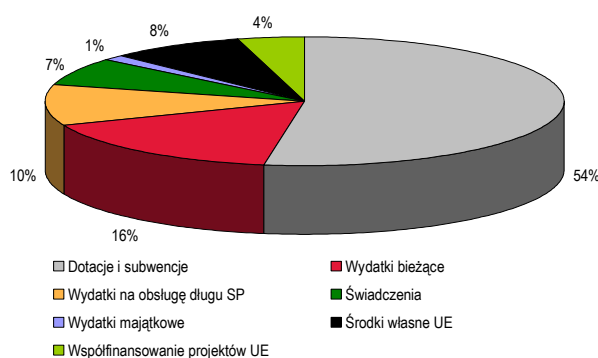
Wyk. 12. Realizacja wydatków budżetu państwa wg grup (w mld zł)



Źródło: MF

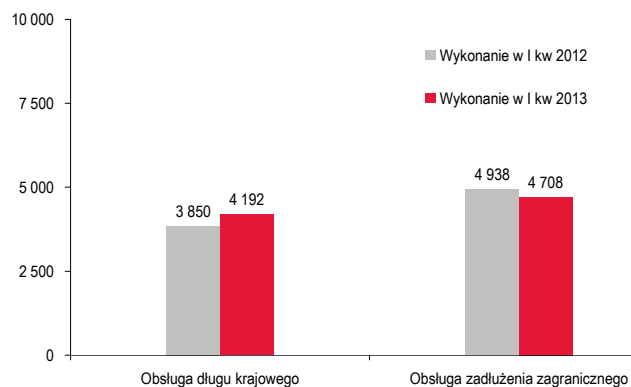
## Aneks - wykresy

Wyk. 13. Struktura wydatków budżetu państwa w I kw. 2013 r.



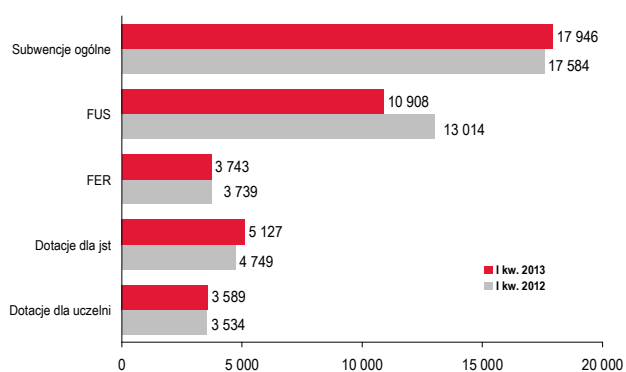
Źródło: MF

Wyk. 14. Obsługa długu Skarbu Państwa (w mln zł)



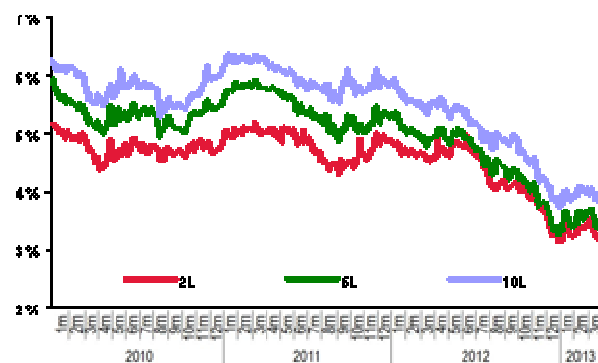
Źródło: MF

Wyk. 15. Dotacje i subwencje (w mln zł)



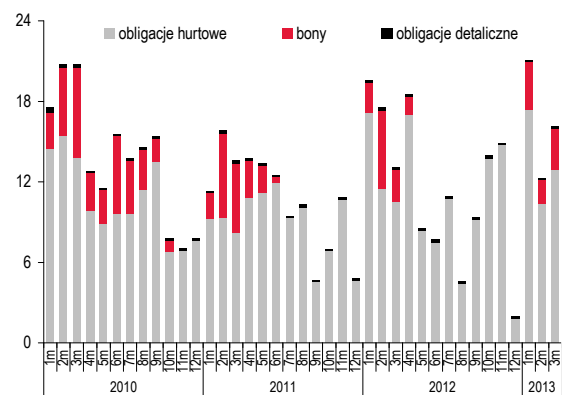
Źródło: MF

Wyk. 16. Rentowności SPW - rynek wtórny



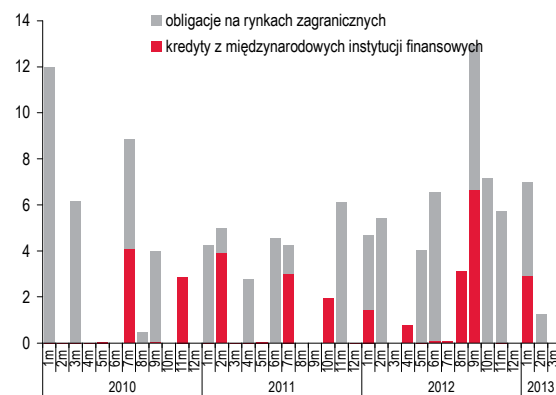
Źródło: MF

Wyk. 17. Sprzedaż obligacji hurtowych, detalicznych oraz bonów skarbowych – wartość nominalna (mln zł)



Źródło: MF

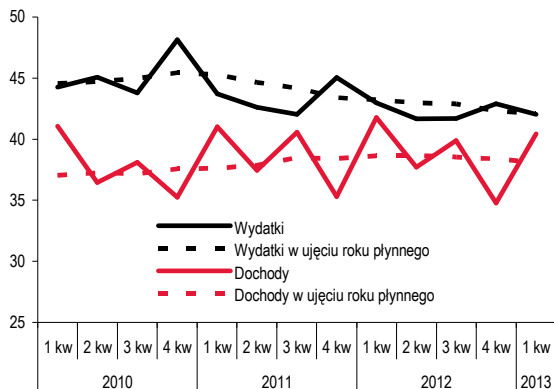
Wyk. 18. Finansowanie potrzeb pożyczkowych na rynkach zagranicznych (mln zł)



Źródło: MF

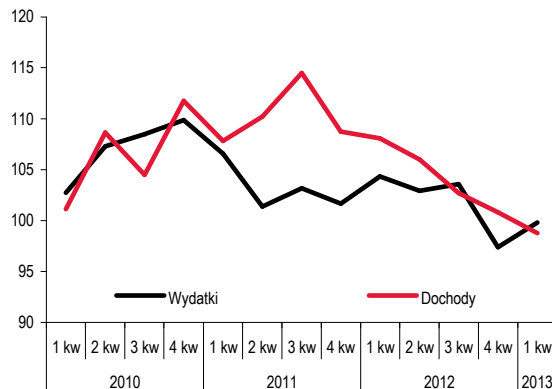
## Aneks - wykresy

Wyk. 19. Dochody i wydatki sektora GG (w % PKB)



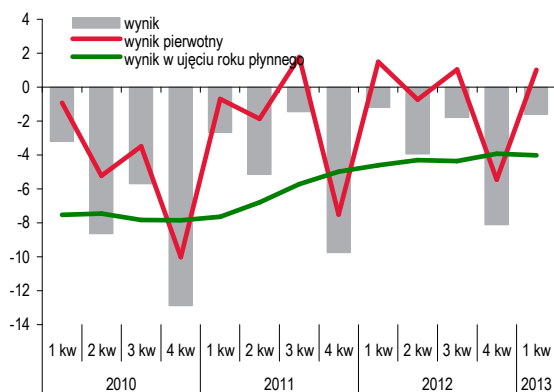
Źródło: Dane Eurostat, GUS, obliczenia własne

Wyk. 20. Dochody i wydatki sektora instytucji rządowych i samorządowych (dynamika nominalna r/r, w %)



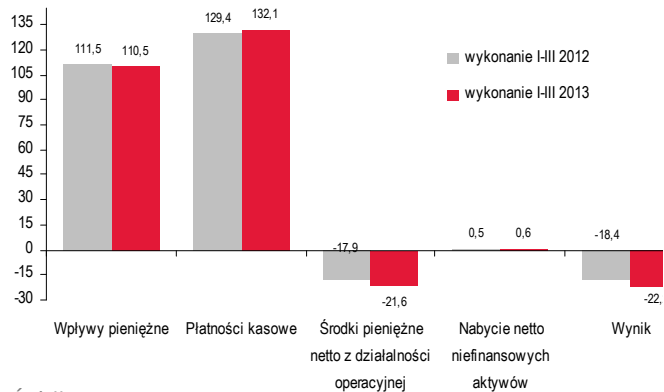
Źródło: Dane Eurostat, GUS, obliczenia własne

Wyk. 21. Wynik sektora instytucji rządowych i samorządowych (w % PKB)



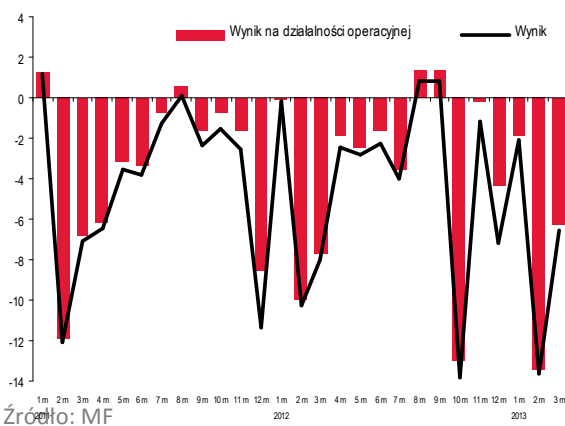
Źródło: Dane Eurostat, GUS, obliczenia własne

Wyk. 22. Szczegół centralny sektora instytucji rządowych i samorządowych wg metodologii GFSM2001 w latach 2012-2013 (w mld zł)



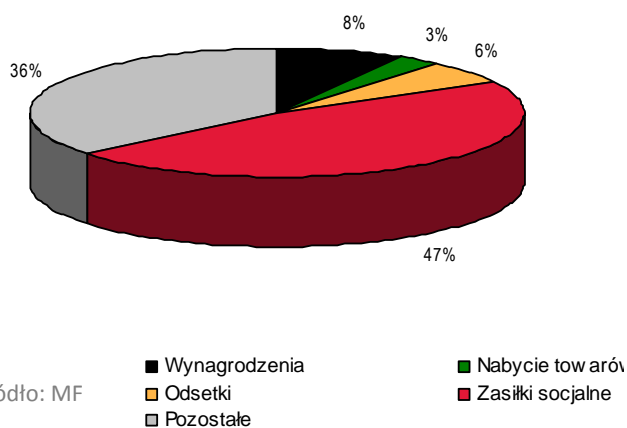
Źródło: MF

Wyk. 23. Wynik szczebla centralnego wg GFSM2001 (w mld zł)



Źródło: MF

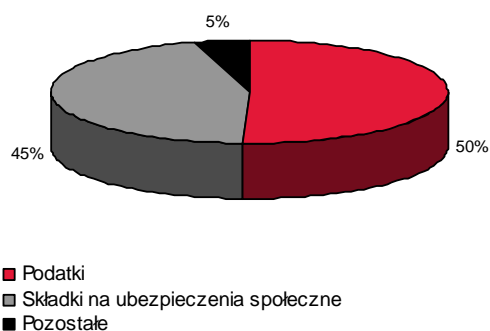
Wyk. 24. Struktura płatności kasowych na działalność operacyjną szczebla centralnego wg GFSM2001 w I kw. 2013 r.



Źródło: MF

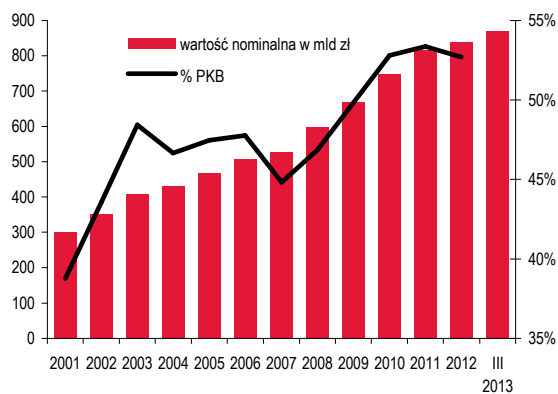
## Aneks - wykresy

Wyk. 25. Struktura wpływów pieniężnych z działalności operacyjnej szczebla centralnego wg GFSM2001 w I kw. 2013r.



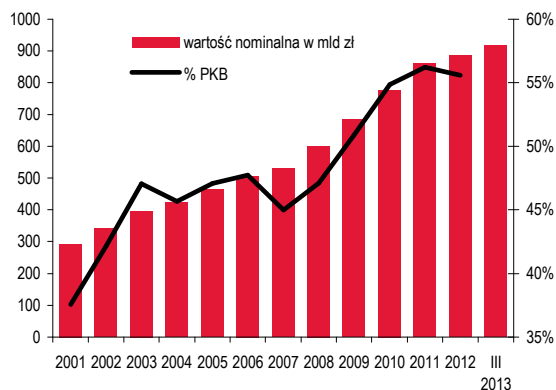
Źródło: MF

Wyk. 26. Państwowy dług publiczny



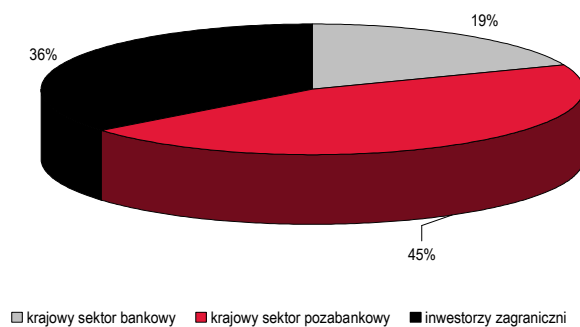
Źródło: MF

Wyk. 27. Dług EDP



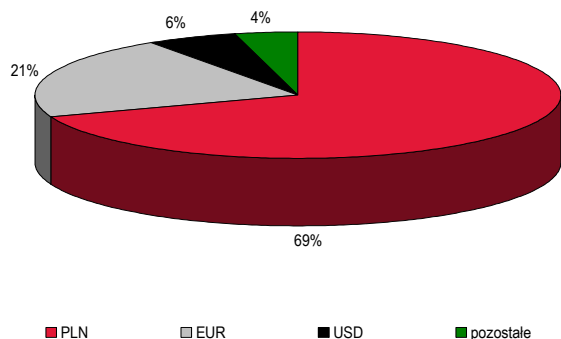
Źródło: MF

Wyk. 28. Struktura podmiotowa zadłużenia krajowego Skarbu Państwa - stan na koniec marca 2013 r.



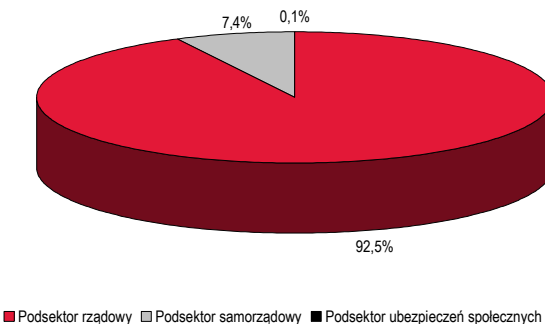
Źródło: MF

Wyk. 29. Struktura walutowa zadłużenia Skarbu Państwa - stan na koniec marca 2013 r.



Źródło: MF

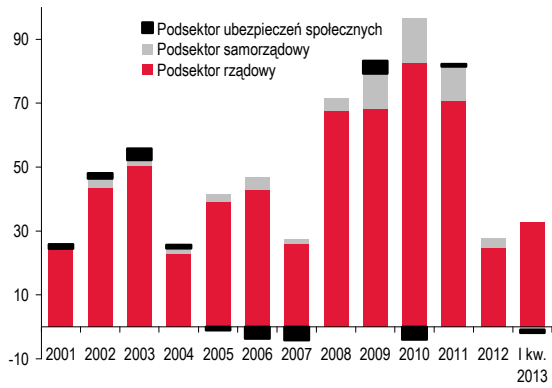
Wyk. 30. Struktura długu EDP wg podsektorów



Źródło: MF

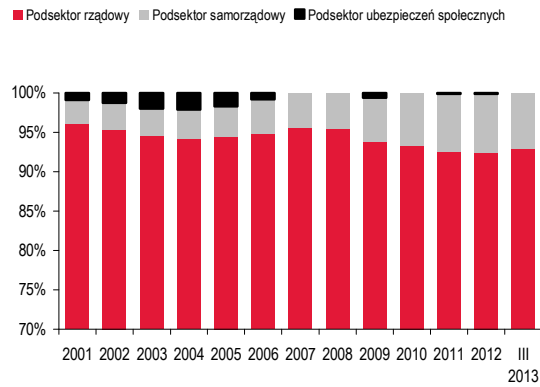
## Aneks - wykresy

Wyk. 31. Zmiana długu EDP wg podsektorów (w mld zł)



Źródło: MF

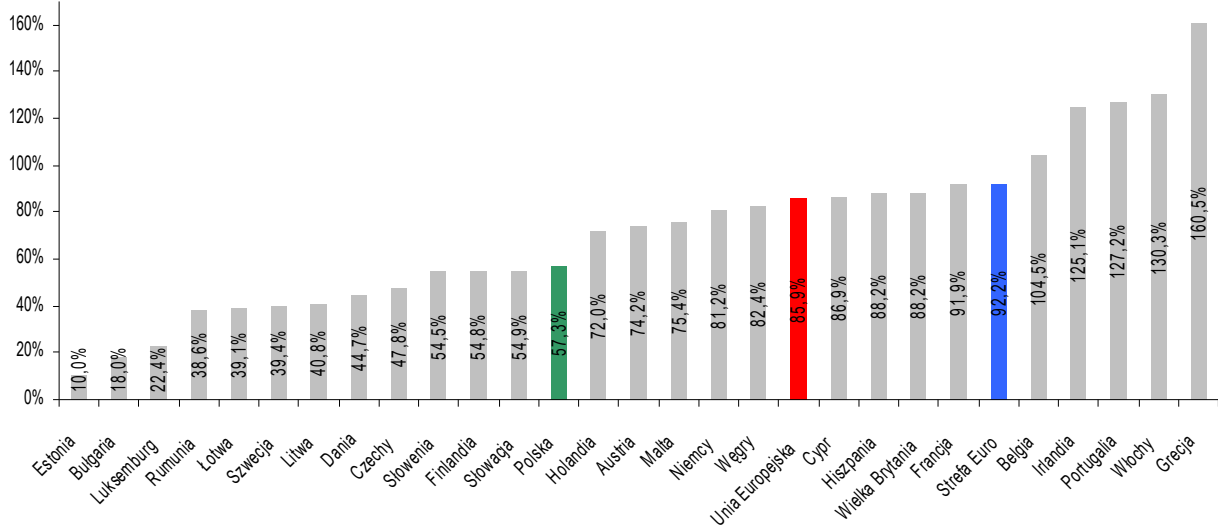
Wyk. 32. Zmiana struktury długu EDP wg podsektorów



Źródło: MF

## Aneks - wykresy

Wyk. 33. Dług EDP Polski, krajów Unii Europejskiej oraz strefy Euro w relacji do PKB wg stanu na 31.03.2013 r.



Wyk. 34. Zmiana długu EDP w relacji do PKB w okresie 31.12.2012 - 31.03.2013

