

# INFORMACJA KWARTALNA O SYTUACJI MAKROEKONOMICZNEJ I STANIE FINANSÓW PUBLICZNYCH W II KWARTALE 2013 r.

Nr 4 / 2013

Podstawowym celem niniejszej *Informacji kwartalnej* jest zaprezentowanie dostępnych informacji na temat sektora finansów publicznych:

- według obowiązującego w Unii Europejskiej standardu ESA'95 (dane kwartalne obejmujące cały sektor instytucji rządowych i samorządowych),
- według standardu Międzynarodowego Funduszu Walutowego GFSM2001 (dane miesięczne obejmujące szczebel centralny, dane roczne obejmujące cały sektor instytucji rządowych i samorządowych),
- według przepisów krajowych (dane miesięczne o budżecie państwa).

Departament Polityki Finansowej, Analiz i Statystyki  
Departament Budżetu Państwa  
Departament Długu Publicznego

Mając na uwadze zasadę jawności i przejrzystości finansów publicznych publikujemy Informację kwartalną o sytuacji makroekonomicznej i stanie finansów publicznych. Niniejszy numer zawiera informacje dotyczące **II kwartału 2013 r.**

## **NAJWAŻNIEJSZE INFORMACJE DOTYCZĄCE FINANSÓW PUBLICZNYCH**

- wynik budżetu państwa wyniósł w II kw. -1,4 mld zł
- wynik sektora instytucji rządowych i samorządowych wg ESA'95 wyniósł w II kw. -15,2 mld zł
- dług Skarbu Państwa na koniec czerwca wyniósł 844,3 mld zł
- państwowy dług publiczny na koniec czerwca wyniósł 888,1 mld zł

Niniejszy materiał został opracowany wyłącznie w celach informacyjnych i nie może być traktowany jako oferta lub rekomendacja do zawierania jakichkolwiek transakcji. Informacje zawarte w materiale pochodzą z dostępnych, wiarygodnych źródeł, jednak Ministerstwo Finansów nie może zagwarantować ich dokładności i pełności. Ministerstwo Finansów nie ponosi odpowiedzialności za skutki decyzji podjętych na podstawie informacji zawartych w niniejszym materiale. Niniejszy materiał może być wykorzystywany do opracowań własnych pod warunkiem powołania się na **źródło**.

## NOTA METODYCZNA

### Nota metodologiczna do str. 11 - Sektor instytucji rządowych i samorządowych wg ESA'95

ESA'95 jest spójnym systemem statystycznym, który zawiera jednolite dla wszystkich państw członkowskich UE zasady rejestracji przepływów i stanów oraz wyznacza granice sektorów gospodarki, w tym sektora instytucji rządowych i samorządowych. Wg metodologii ESA'95 wszystkie transakcje są prezentowane memoriałowo (w momencie zaistnienia zdarzenia ekonomicznego). Jedynie memoriałowe podatki ustala się za pomocą miesięcznego przesunięcia czasowego, a składki na ubezpieczenia społeczne są wykazywane w wysokości możliwej do ściągnięcia. Więcej na: <http://circa.europa.eu/irc/dsis/nfaccount/info/data/esa95/en/titelen.htm>

### Nota metodologiczna do str. 12 - Szczebel centralny wg GFSM2001

Metodologia GFSM2001 została opracowana przez Międzynarodowy Fundusz Walutowy i obowiązuje od roku 2001. Według niej sektor instytucji rządowych i samorządowych składa się ze szczebli:

- centralnego (obejmującego budżet państwa, jednostki pozabudżetowe budżetu państwa, fundusze ubezpieczeń społecznych),
- lokalnego (obejmującego budżety jednostek samorządu terytorialnego, jednostki pozabudżetowe samorządu terytorialnego).

Dane miesięczne wykorzystywane do opracowania Informacji obejmują niepełny szczebel centralny (wydatki podmiotów objęte sprawozdawczością stanowią około 87% wydatków nieskonsolidowanego szczebla centralnego) i prezentowane są w ujęciu kasowym po dokonaniu konsolidacji transferów wewnętrznych. Dane miesięczne nie sumują się na dane roczne.

Więcej na:

<http://www.mf.gov.pl/pl/ministerstwo-finansow/dzialalnosc/finanse-publiczne/sdds/dane-gfs-miesieczne>

Zgodnie z metodologią GFSM2001 dane roczne dla sektora instytucji rządowych i samorządowych prezentowane są w ujęciu memoriałowym oraz po skonsolidowaniu transferów wewnętrznych, czyli dokonaniu konsolidacji wewnątrzszczeblowej i międzyszczeblowej.

## SPIS TREŚCI

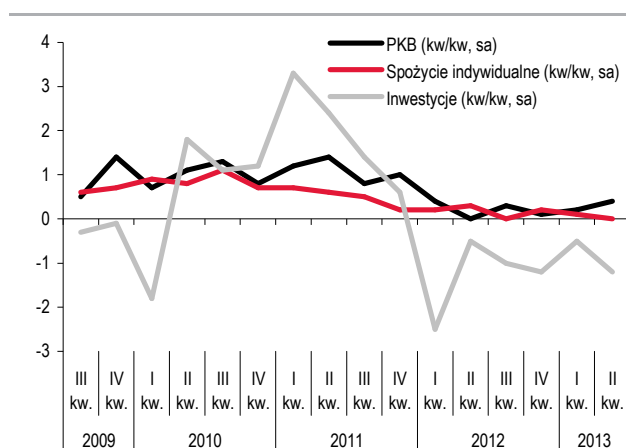
1. Sytuacja makroekonomiczna .....	5
2. Budżet państwa .....	6
2.1. Dochody budżetu państwa .....	6
2.2. Wydatki budżetu państwa .....	8
2.3. Potrzeby pożyczkowe budżetu państwa i ich finansowanie .....	10
3. Sektor instytucji rządowych i samorządowych wg ESA'95 .....	11
4. Szczegół centralny wg GFSM2001 .....	12
5. Dług.....	14
5.1. Dług publiczny .....	14
5.2. Dług Skarbu Państwa .....	14
Aneks statystyczny .....	17

## 1. Sytuacja makroekonomiczna

Wyniki PKB w II kw. świadczą o tym, że gospodarka stopniowo wchodzi na ścieżkę wyższego wzrostu. W II kw. 2013 r. tempo wzrostu PKB przyspieszyło do 0,4% (kw/kw, sa) z 0,2% kwartał wcześniej, a jego poziom był o 0,8% wyższy niż przed rokiem. Polska wciąż pozostaje jedną z gospodarek, która rozwija się najszybciej w UE, choć nie jest już liderem w tym zakresie. Szybsze tempo – jeżeli do porównań przyjmujemy dynamikę roczną (sa) – notują kraje bałtyckie, Rumunia, Szwecja oraz Wielka Brytania.

Praktycznie w stagnacji od końca 2011 r. znajduje się konsumpcja prywatna. W II kw. 2013 r. jej poziom był jedynie o 0,2% wyższy niż rok wcześniej. Z kolei od początku ub. r. w tendencji spadkowej są nakłady inwestycyjne na środki trwałe, w głównej mierze za sprawą spadku inwestycji sektora instytucji rządowych i samorządowych. W II kw. nakłady inwestycyjne były o 3,2% niższe niż w analogicznym okresie 2012 r. Wyraźnie wyższe niż przed rokiem (o 4,3%) było jedynie spożycie publiczne. W ujęciu rocznym głównym czynnikiem wzrostu był eksport netto przy ujemnej kontrybucji popytu krajowego (do czego przyczynił się również negatywny wkład zapasów).

Wyk. 1. Zmiana PKB i jego głównych składowych



Źródło: GUS

W całym I półroczu 2013 r. podstawowe wskaźniki ekonomiczno-finansowe przedsiębiorstw niefinansowych były zbliżone do uzyskanych przed rokiem. Wskaźnik poziomu kosztów wzrósł tylko o 0,1 pkt proc. do 95,3%, w takiej samej skali pogorszyła się także rentowność obrotu brutto. Zmianie nie uległy natomiast rentowność ze sprzedaży produktów, towarów i materiałów oraz

rentowność obrotu netto (odpowiednio 4,4% i 4,0%). Duże i średnie przedsiębiorstwa charakteryzowały się nieco większą płynnością niż w I połowie 2012 r.

Wciąż niskie tempo wzrostu gospodarczego wraz z poprawiającymi się, lecz w dalszym ciągu słabymi wynikami koniunktury przekładają się na sytuację na rynku pracy. W II kw. 2013 r. przeciętne zatrudnienie w gospodarce narodowej było niższe o 1,1% w porównaniu do stanu sprzed roku, w tym w sektorze przedsiębiorstw o 1,2%. Niski popyt na pracę przy utrzymującym się wzroście podaży pracy przyczynił się do wzrostu bezrobocia (choć już mniejszego). Stopa bezrobocia na koniec czerwca 2013 r. wyniosła 13,2% (wobec 12,3% rok wcześniej). Spadkowi zatrudnienia towarzyszyła ograniczona presja płacowa. Siła przetargowa pracowników w negocjacjach płacowych była ograniczana przez wciąż relatywnie wysoki poziom bezrobocia.

Brak presji popytowej znalazł odzwierciedlenie w dalszym spadku inflacji, która w II kw. 2013 r. obniżyła się do 0,5% (r/r) i nadal pozostawała wyraźnie poniżej celu inflacyjnego NBP. Do spadku inflacji przyczyniła się przede wszystkim niższa dynamika cen energii i żywności. Brak presji inflacyjnej potwierdzał również niższy niż przed rokiem poziom cen produkcji sprzedanej przemysłu.

Struktura wzrostu PKB ze słabym popytem krajowym wpłynęła na wyraźną poprawę ujemnego salda rachunku obrotów bieżących bilansu płatniczego, które w II kw. 2013 r. wyniosło 2,3% PKB, wobec 4,8% PKB rok wcześniej. Zawężenie nierównowagi zewnętrznej to w głównej mierze zasługa poprawy salda handlowego, w efekcie wyższej dynamiki eksportu niż importu. Nadal wysoki pozostał natomiast deficyt dochodów odzwierciedlający głównie dochody zagranicznych inwestorów bezpośrednich, jednak przy rosnącym udziale dochodów nierezydentów z tytułu ich kapitałowego zaangażowania w inwestycje portfelowe. Deficyt rachunku bieżącego w dużej mierze finansowany był przez napływ kapitału długookresowego.

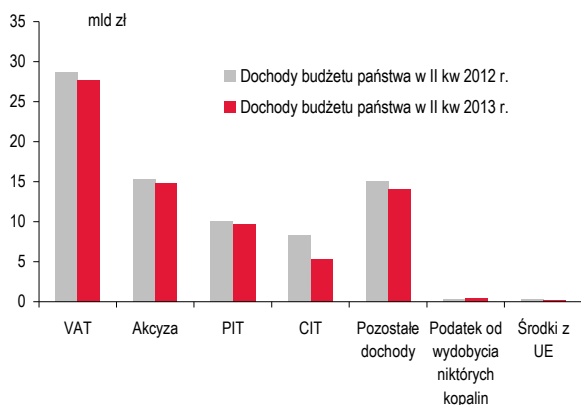
W warunkach wyraźnego osłabienia aktywności gospodarczej i wzrostu ryzyka utrzymania się inflacji poniżej celu w średnim okresie, RPP kontynuowała w II kw. 2013 r. cykl łagodzenia polityki pieniężnej, dwukrotnie redukując podstawowe stopy procentowe NBP. Zostały one obniżone łącznie o 0,5 pkt proc., w tym stopa referencyjna do poziomu 2,75%.

## 2. Budżet państwa

### 2.1 Dochody budżetu państwa

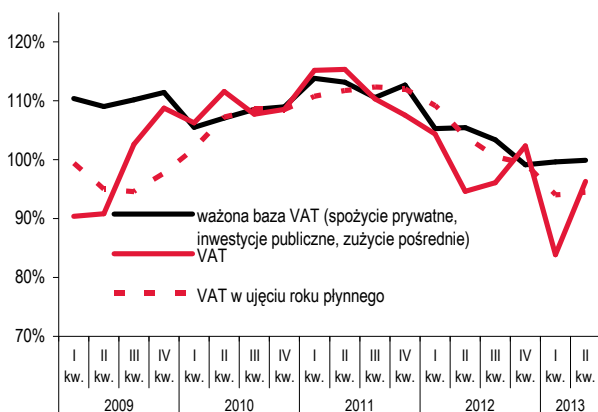
W II kw. 2013 r. dochody budżetu państwa wyniosły 72,4 mld zł i były niższe od wykonania dochodów w analogicznym okresie 2012 r. o 7,4% (o 5,8 mld zł).

Wyk. 2. Dochody budżetu państwa



Źródło: MF

Wyk. 3. Dochody z podatku VAT oraz ważona baza podatku VAT (spożycie prywatne, inwestycje publiczne, zużycie pośrednie) – dynamiki nominalne r/r



Źródło: MF

### Dochody z podatku VAT

Dochody z VAT w II kw. 2013 r. były niższe niż w II kw. 2012 r. o 1,0 mld zł (3,6% r/r).

Z punktu widzenia dochodów z podatku VAT najważniejsze jest zachowanie się głównych agregatów makroekonomicznych stanowiących bazę podatku

VAT. Dynamika nominalna spożycia indywidualnego w II kw. br. wyniosła jedynie 0,8% i pozostała na poziomie obserwowanym w I kw. 2013 r. Jest to najgorszy wynik od 10 lat.

Baza podatku VAT w II kw. 2013 r. utrzymywała się poniżej poziomu odnotowanego w analogicznym okresie 2012 r.

### Dochody z podatku akcyzowego

Dochody budżetu państwa z akcyzy w II kw. 2013 r. wyniosły 14,8 mld zł, co oznacza spadek o 3,5% w stosunku do II kw. 2012 roku.

Spadek dochodów w tym okresie wynika ze spadku wpływów w większości kategorii (za wyjątkiem alkoholu etylowego, energii elektrycznej i gazu LPG), a w szczególności w kategoriach mających bardzo znaczący udział, tj. paliw silnikowych (spadek o 3,3% r/r), wyrobów tytoniowych (spadek o 5,5% r/r) oraz piwa (spadek o 3,7% r/r). W ujęciu kwotowym wpływy z podatku od paliw silnikowych, wyrobów tytoniowych i piwa były w II kw. 2013 r. niższe odpowiednio o ok. 0,2 mld zł, 0,3 mld zł i o 0,04 mld zł w porównaniu z analogicznym okresem 2012 r. Spadek wpływów od paliw silnikowych jest głównie spowodowany zmniejszeniem się przewozów ładunków o 2,2% r/r w II kw. 2013 r.

### Dochody z podatku PIT

W II kw. 2013 r. dochody budżetu państwa z PIT były niższe o 0,4 mld zł niż w II kw. 2012 r. (3,9% r/r), w tym dochody z podatku pobieranego wg skali były wyższe o 6,9% r/r (wobec wzrostu funduszu wynagrodzeń w gospodarce narodowej oraz funduszu emerytur i rent o 2,2% r/r), a wpływy z 19% podatku od osób prowadzących pozarolniczą działalność gospodarczą były niższe o 24,3% r/r.

Niskie wpływy z podatku PIT w II kw. 2013 r. były wynikiem głównie dokonanego przez podatników rocznego rozliczenia podatku za 2012 r.

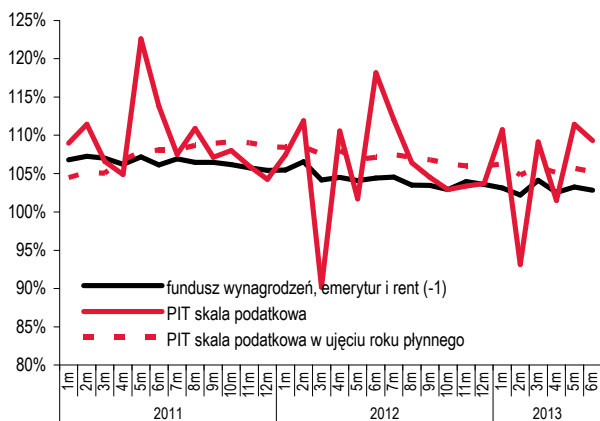
Tempo wzrostu wpływów z podatku pobieranego wg skali było wysokie ze względu na saldo rozliczenia rocznego, które w tym roku okazało się o 0,6 mld zł korzystniejsze dla finansów publicznych niż w poprzednim roku.

Niekorzystnie natomiast na wielkość wpływów sektora finansów publicznych oddziaływała kwota salda rocznego rozliczenia w ramach 19% podatku od osób prowadzących pozarolniczą działalność gospodarczą.

Było ono niższe o 1,2 mld zł niż w rozliczeniu za 2011 r.

Po oczyszczeniu o efekty rozliczenia rocznego dochody z PIT byłyby niższe o 0,1 mld zł (0,8% r/r).

Wyk. 4. Dochody z podatku PIT (zasady ogólne) i fundusz wynagrodzeń w sektorze przedsiębiorstw, emerytur i rent (dynamiki nominalne r/r)



Źródło: MF

W II kw. 2013 r. wysoka dynamika wpływów wystąpiła w zakresie zryczałtowanego podatku dochodowego (109,1%), co było związane z wprowadzeniem w marcu 2012 r. zmian w przepisach dotyczących sposobu zaokrąglania podstawy opodatkowania oraz podatku od dochodów z odsetek. W kwietniu 2012 r. wpływy z podatku od odsetek były niskie, ponieważ duża część podatników zdecydowała się zainwestować przed wprowadzeniem nowych przepisów. Niskie wpływy w 2012 r. stanowiły niską bazę dla dochodów w 2013 r., stąd tak wysoka dynamika tych wpływów.

### Dochody z podatku CIT

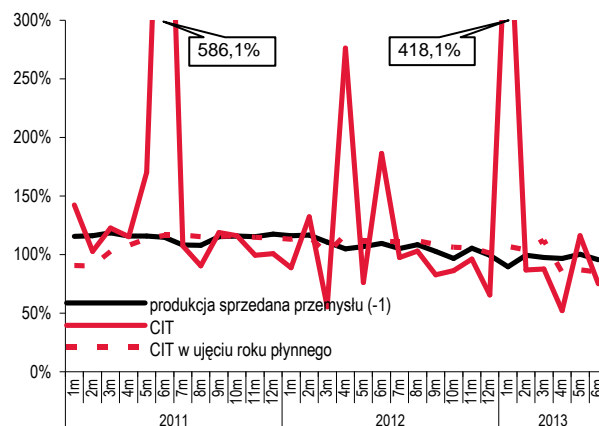
Dochody budżetu państwa z CIT w II kw. 2013 r. były niższe niż w II kw. 2012 r. o 3,0 mld zł, tj. o 35,7% r/r.

Podobnie jak w PIT wpływ na wysokość dochodów budżetowych z tytułu CIT w II kw. 2013 r. miał m.in. niekorzystny wynik rozliczenia podatku dochodowego za 2012 r. Według danych Ministerstwa Finansów saldo rozliczeń za 2012 r. (rozumiane jako różnica kwoty do zapłaty i nadpłaty) wyniosło 0,4 mld zł i w porównaniu do salda z rozliczenia za rok 2011 było niższe aż o 3,8 mld zł, z czego dochody budżetu państwa w 2013 r. były niższe o 3,0 mld zł.

Na podstawie informacji GUS wyniki przedsiębiorstw

niefinansowych po I półroczu 2013 r. kształtowały się znacznie lepiej od danych za I kwartał br. (w I kw. zyski brutto spadły o 14,3% r/r, a straty brutto wzrosły o 19,5% r/r; w I półroczu zyski brutto spadły o 1,6% r/r, a straty brutto wzrosły o 8,8% r/r).

Wyk. 5. Dochody z podatku CIT i produkcja sprzedana przemysłu (dynamiki nominalne r/r)



Źródło: MF

### Podatek od wydobycia niektórych kopalin

Dochody z podatku od wydobycia niektórych kopalin w II kw. 2013 r. wyniosły 0,5 mld zł, natomiast w II kw. 2012 r. 0,3 mld zł. Znacząca różnica w wysokości dochodów w 2012 r. i 2013 r. wynika z wprowadzenia ww. podatku w trakcie II kw. 2012 r. (ustawa weszła w życie 18 kwietnia 2012 r.).

### Pozostałe dochody

Pozostałe dochody w II kw. 2013 r. wyniosły 14,1 mld zł i były niższe o 6,5% r/r. Znaczący wpływ na wysokość dochodów niepodatkowych miała wpłata z zysku NBP, która wyniosła 5,3 mld zł i była o 35,8% niższa niż w poprzednim roku.

### Dochody ze środków z Unii Europejskiej i innych źródeł niepodlegających zwrotowi

Dochody ze środków z Unii Europejskiej i innych źródeł niepodlegających zwrotowi wyniosły 0,2 mld zł, tj. mniej o 32,3% r/r.

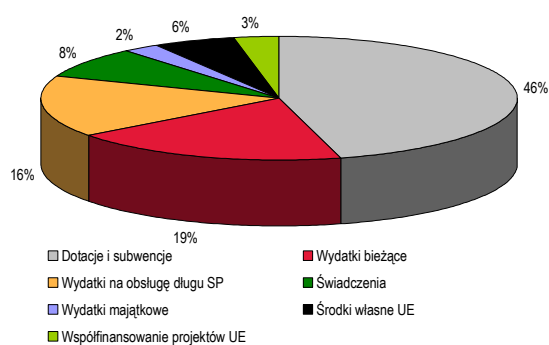
Z uwagi na wydzielenie budżetu środków unijnych, w którym ujęto większość dochodów z UE, wpływy w tej pozycji, budżetu krajowego, są w porównaniu do innych pozycji bardzo niewielkie..

## 2.2. Wydatki budżetu państwa

W II kw. 2013 r. wydatki budżetu państwa wyniosły 73,8 mld zł i były niższe o 2,5 mld zł (tj. o 3,3%) od wydatków zrealizowanych w tym samym okresie 2012 r. Wydatki ogółem po upływie dwóch kwartałów stanowiły 47,7% wydatków zaplanowanych w ustawie budżetowej na 2013 r. Realizacja wydatków w roku 2012 była wyższa o 1,8 punktu procentowego.

W analizowanym okresie najwyższy udział w wydatkach budżetu państwa stanowiły dotacje i subwencje oraz wydatki bieżące jednostek budżetowych, natomiast najniższy miały wydatki majątkowe i wydatki na współfinansowanie projektów z udziałem środków UE.

Wyk. 6. Struktura wydatków budżetu państwa w II kw. 2013 r.



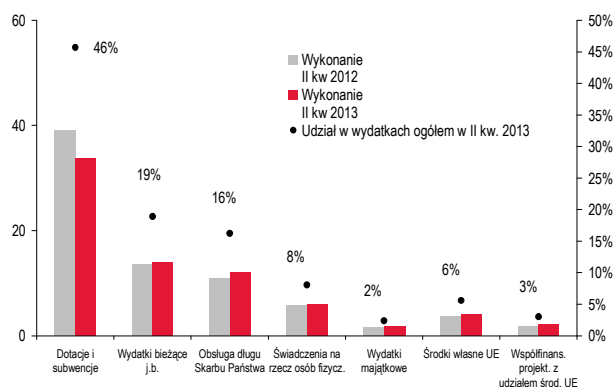
Źródło: MF

W porównaniu do II kw. 2012 r. struktura wydatków uległa pewnym zmianom. Największa dotyczy zmniejszenia udziału w wydatkach ogółem dotacji i subwencji - o 5,4 p.p. Tym samym udział pozostałych pozycji uległy zwiększeniu. I tak porównując strukturę wydatków w roku 2013 do 2012 można zauważyć wzrost udziału wydatków na: obsługę długu Skarbu Państwa (o 1,9 p.p.), wydatków bieżących (o 1,3 p.p.), środków własne UE (o 0,9 p.p.), współfinansowania projektów z udziałem środków Unii Europejskiej (o 0,7 p.p.), świadczeń na rzecz osób fizycznych (o 0,6 p.p) i wydatków majątkowych (o 0,2 p.p.).

Podobnie jak w roku 2012 główny ciężar finansowania projektów z udziałem środków UE spoczywa na „Budżecie Środków Europejskich”. W budżecie państwa pozostały wydatki na współfinansowanie projektów z udziałem środków UE oraz finansowanie pomocy technicznej. Ich wykonanie w II kw. 2013 r.

w porównaniu do tego samego okresu roku 2012 było większe o 22,8% (tj. o 0,4 mld zł).

Wyk. 7. Realizacja wydatków budżetu państwa wg grup (mln zł)



Źródło: MF

Dotacje i subwencje stanowią tradycyjnie największą część wydatków budżetowych. W analizowanym okresie wykonanie wydatków w tej grupie wyniosło 33,8 mld zł i było o 5,2 mld zł (13,5%) niższe niż w II kw. roku 2012. Złożyły się na to głównie z jednej strony niższe dotacje do:

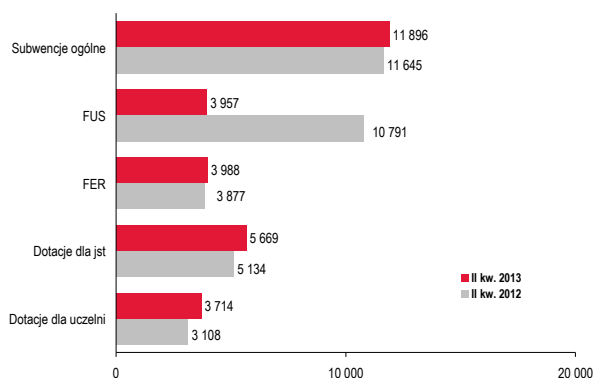
- Funduszu Ubezpieczeń Społecznych (o 6,8 mld zł) – wynika to z możliwości korzystania przez FUS z innych źródeł finansowania niż dotacja z budżetu państwa: nieoprocentowanych pożyczek na uzupełnienie środków na wypłaty świadczeń gwarantowanych przez państwo, ze środków pochodzących z Funduszu Rezerwy Demograficznej a także kredytów,
- działalności statutowej jednostek naukowych (o 0,2 mld zł), a z drugiej wyższe dotacje do:
  - działalności dydaktycznej (w dziale Szkolnictwo wyższe (o 0,6 mld zł),
  - Narodowego Centrum Badań i Rozwoju (o 0,3 mld zł)
  - części oświatowej subwencji ogólnej dla jednostek samorządu terytorialnego (o 0,2 mld zł),
  - Narodowego Centrum Nauki (o 0,2 mld zł).

Wydatki bieżące jednostek budżetowych w II kw. 2013 r. wyniosły 14,0 mld zł. Poziom ich wykonania w porównaniu do tego samego okresu 2012 roku wzrósł o 3,6% (0,5 mld zł). Największy udział w tej grupie wydatków miały wydatki na wynagrodzenia i pochodne



od wynagrodzeń (67,4%), gdzie wzrost, w porównaniu do tego samego okresu roku poprzedniego wyniósł 3,7% tj. 0,3 mld zł.

Wyk. 8. Dotacje i subwencje (mln zł)



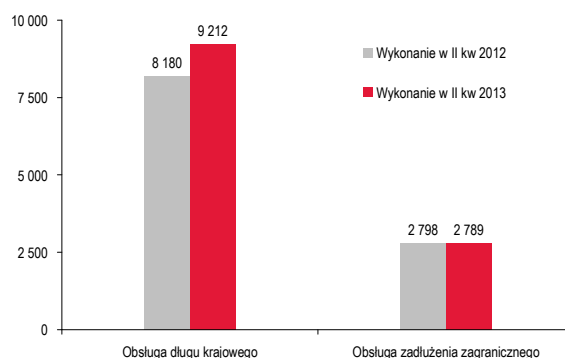
Źródło: MF

W grupie wydatków na obsługę długu Skarbu Państwa w omawianym okresie przekazano środki w wysokości 12,0 mld zł i było to więcej o 9,3% w stosunku do tego samego okresu 2012 r. Złożyły się na to wyższe o 1,0 mld zł (12,6%) wydatki na obsługę długu krajowego (wydatki na obsługę długu zagranicznego były nieznacznie niższe). Realizacja wydatków z tytułu obsługi długu publicznego w II kw. br. przebiega zgodnie z rocznym harmonogramem i wynika z charakterystyki obsługiwanych i wykupywanych skarbowych papierów wartościowych (daty płatności odsetek, wykupów) oraz przeprowadzanych operacji związanych z zarządzaniem długiem. Wyższa realizacja wydatków z tytułu obsługi zadłużenia zagranicznego w stosunku do całorocznej planowanej kwoty (65,8%) wynika ze struktury rozłożenia tych kosztów w czasie – większa część płatności jest realizowana w pierwszej połowie roku. Taki przebieg realizacji jest podobny do lat poprzednich (71,8% w 2012 r.). W przypadku obsługi długu krajowego większość płatności (ok. 60%) jest realizowana w drugiej połowie roku, co oznacza niższe zaawansowanie w pierwszych miesiącach roku. Po sześciu miesiącach wyniosło ono 41,7%.

Na świadczenia na rzecz osób fizycznych budżet państwa wydatkował w II kw. 2013 r. kwotę 6,0 mld zł. W porównaniu do tego samego okresu roku poprzedniego wydatki w tej grupie wzrosły o 4,6% (0,3 mld zł). Największą pozycję w tych wydatkach stanowiły świadczenia społeczne, na które przeznaczono 90,0% środków tj. 5,4 mld zł (wobec

5,1 mld zł w 2012 r.). Obejmują one m. in.: świadczenia emerytalno-rentowe tzw. „służb mundurowych” oraz uposażenia sędziów i prokuratorów w stanie spoczynku, świadczenia finansowe z budżetu państwa zlecone do wypłaty Zakładowi Ubezpieczeń Społecznych i Kasie Rolniczego Ubezpieczenia Społecznego, a także pozostałe zadania z zakresu polityki społecznej w tym głównie na wypłatę renty socjalnej.

Wyk. 9. Obsługa długu Skarbu Państwa (mln zł)



Źródło: MF

W grupie środków własnych Unii Europejskiej (składka do UE) wydatkowano w omawianym okresie kwotę 4,1 mld zł. Jest to kwota o 0,5 mld zł tj. 14,5% większa od wydatkowanej w tym samym okresie 2012 r.

Na współfinansowanie projektów z udziałem środków Unii Europejskiej przeznaczono w II kwartale 2013 r. 2,2 mld zł. Wydatkowane środki były w porównaniu z tym samym okresem 2012 r. wyższe o 0,4 mld zł tj. o 22,8%. Wydatki na Wspólną Politykę Rolną stanowiły około 44% wyżej wymienionej kwoty, a pozostała część dotyczy współfinansowania funduszy strukturalnych oraz Funduszu Spójności. Proporcja ta jest związana m.in. z terminarzem płatności bezpośrednich w ramach wspólnej polityki rolnej realizowanych corocznie w miesiącach grudzień – czerwiec.

Wydatki majątkowe w II kw. 2013 r. wyniosły 1,8 mld zł i w porównaniu z tym samym okresem 2012 r. były większe o 0,1 mld zł tj. o 3,1%. W okresie II kwartału br. główna część środków realizowana była w ramach wydatków i zakupów inwestycyjnych państwowych jednostek budżetowych (64%). Większość tych wydatków zrealizowana została w części 29 - Obrona narodowa (0,8 mld zł) i w części 39 – Transport (0,1 mld zł).

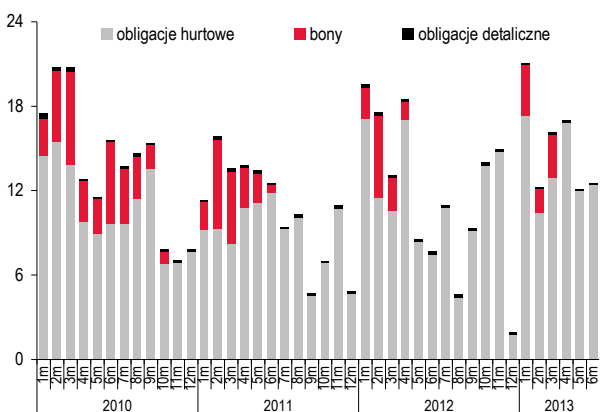
### 2.3. Potrzeby pożyczkowe budżetu państwa i ich finansowanie

W II kwartale 2013 r. potrzeby pożyczkowe netto budżetu państwa ukształtowały się na poziomie 8,5 mld zł, w tym:

- deficyt budżetu państwa: 1,4 mld zł,
- transfery do OFE (reforma systemu emerytalnego): 2,2 mld zł,
- saldo zarządzania płynnością sektora finansów publicznych: 0,8 mld zł,
- pomniejszenie potrzeb: 3,2 mld zł jako nadwyżka budżetu środków europejskich oraz 0,1 mld zł wpływu netto z prywatyzacji,
- pozostałych pozycji: 7,5 mld zł.

Wartość przypadającego do wykupu długu w II kw. wyniosła 23,1 mld zł, w tym krajowego 21,6 mld zł, a zagranicznego 1,5 mld zł. Potrzeby pożyczkowe brutto wyniosły 31,6 mld zł.

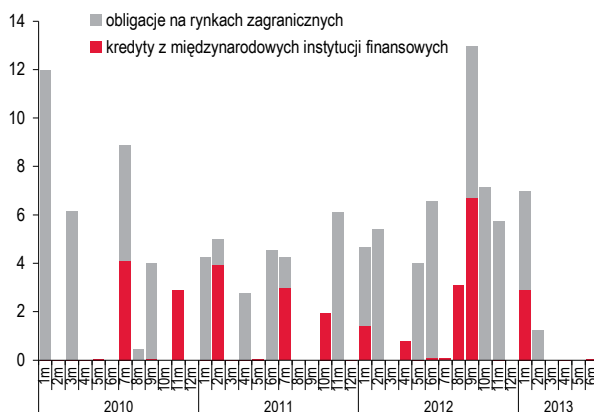
Wyk. 10. Sprzedaż obligacji hurtowych, detalicznych oraz bonów skarbowych – wartość nominalna (mld zł)



Źródło: Ministerstwo Finansów

Sprzedaż SPW w II kw. na rynku krajowym wyniosła 41,7 mld zł, a saldo sprzedaży i wykupów 12,7 mld zł, z czego w sektorze bankowym 7,2 mld zł, w sektorze pozabankowym 9,2 mld zł oraz w sektorze inwestorów zagranicznych -3,7 mld zł. Środki pozyskano z emisji obligacji hurtowych na przetargach sprzedaży i zamiany (łącznie 41,2 mld zł) oraz obligacji detalicznych (0,4 mld zł). Emisje bonów skarbowych oraz obligacji na rynkach zagranicznych nie były przeprowadzane (niewielkie wpływy odnotowano z kredytów od MIF). Przeprowadzane operacje były związane również z prefinansowaniem potrzeb pożyczkowych z następnych miesięcy (odkup obligacji o wartości 22,8 mld zł).

Wyk. 11. Finansowanie potrzeb pożyczkowych na rynkach zagranicznych (mld zł)



Źródło: Ministerstwo Finansów

Sytuację na krajowym rynku stopy procentowej w II kwartale 2013 r. podzielić można na dwie główne fazy. Do początku maja rentowności obligacji skarbowych silnie spadały, osiągając kolejne rekordowe minima (dla obligacji 2-, 5- i 10-letnich odpowiednio 2,48%, 2,64% i 3,07%). Głównymi powodami tego umocnienia były oczekiwania na obniżki stóp procentowych przez RPP (publikacje słabych danych makro), popyt na polskie obligacje ze strony zagranicznych funduszy (wynikający z dobrego postrzegania kondycji polskiej gospodarki oraz ze strategii odwrotu inwestorów od rynków akcji w stronę bezpiecznych aktywów ze względu na napływające słabe dane makro ze strefy euro i USA) oraz prowadzona przez MF polityka zarządzania długiem (duży stopień sfinansowania potrzeb pożyczkowych). Od połowy maja obligacje traciły na wartości (głównie na długim końcu krzywej rentowności), początkowo z powodu realizacji zysków po wcześniejszym umocnieniu, a później pod wpływem wzrostu rentowności na bazowych rynkach długu i wyprzedzaży aktywów z rynków wschodzących wobec obaw o szybką normalizację polityki pieniężnej w USA (zakończenie programu skupu aktywów i podwyżki stóp procentowych przez Fed). Pod koniec czerwca, wobec zmniejszenia obaw o zaostrzenie polityki monetarnej przez Fed, doszło do korekty i umocnienia polskich obligacji w ślad za rynkami bazowymi. W efekcie na koniec II kw. br. krzywa dochodowości ukształtowała się na poziomie 3,1%-4,4% wobec 3,1%-3,9% na koniec I kw. br. (dla zapadalności 2Y-10Y).

Poziom środków w dyspozycji Ministra Finansów na koniec czerwca 2013 r. wyniósł 48,4 mld zł (środki złotowe: 27,4 mld zł, środki walutowe: 21,0 mld zł).

### 3. Sektor instytucji rządowych i samorządowych wg ESA'95

#### Dochody

W II kw. 2013 r. udział dochodów ogółem wyniósł 38,7% PKB i wzrósł o 0,9 pkt. proc r/r.

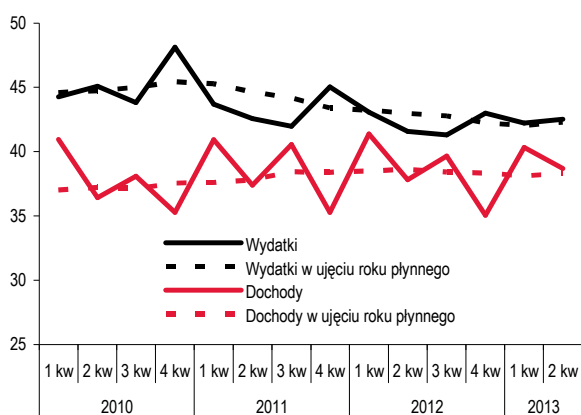
Nominalny wzrost dochodów w II kw. 2013 r. w stosunku do analogicznego okresu roku poprzedniego wyniósł 4,0% r/r (w ujęciu realnym wzrost o 3,5% r/r).

Na wzrost dochodów sektora złożyły się przede wszystkim następujące kategorie:

- wzrost wpływów ze składek na ubezpieczenia społeczne o 5,6% r/r tj. powyżej tempa wzrostu funduszu wynagrodzeń w gospodarce narodowej (ok. 1,7% r/r.),
- wzrost dochodów podatkowych w ujęciu memoriałowym<sup>1</sup> nominalnie o 2,4% r/r, a realnie o 1,9% r/r, na który główny wpływ miał wzrost dochodów z podatku VAT (nominalnie o 5,2% r/r, a realnie o 4,7% r/r).

Wpływy z pozostałych podatków od produktów spadły nominalnie o ok. 1% (spadek realnie o 1,5% r/r), co wynikało ze spadku dochodów z akcyzy, w tym w szczególności od wyrobów tytoniowych.

Wyk. 12. Dochody i wydatki sektora GG (w % PKB)



Źródło: Dane Eurostat, GUS, obliczenia własne

Ponadto w II kw. 2013 r. odnotowano wzrost dochodów z tytułu własności (wzrost nominalnie o 18,8% r/r, a realnie o 18,2% r/r), za co w głównej mierze

<sup>1</sup> Zgodnie z zasadami ESA'95 dla podatków wartość memoriałową ustala się za pomocą miesięcznego przesunięcia czasowego

odpowiadały wysokie wpływy z odsetek (ponad dwukrotnie wyższe w porównaniu analogicznego kwartału roku poprzedniego) oraz wzrost transferów bieżących (nominalnie o 9,5% r/r, a realnie o 8,9 r/r).

#### Wydatki

W II kw. 2013 r. udział wydatków ogółem wyniósł 42,5% PKB i wzrósł o 1,0 pkt. proc r/r.

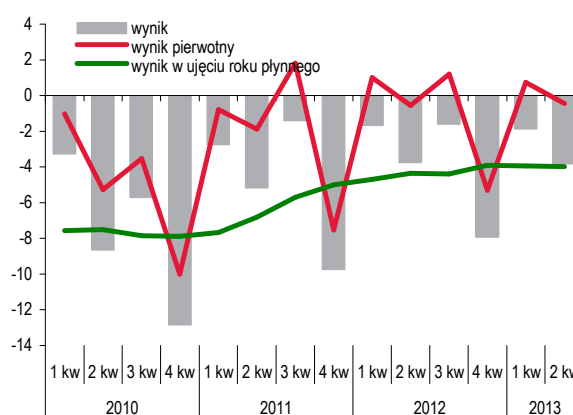
Nominalny wzrost wydatków w II kw. 2013 r. w stosunku do analogicznego okresu roku poprzedniego wyniósł 4,0% r/r (w ujęciu realnym wzrost o 3,5% r/r).

Na wzrost wydatków największy wpływ miały wzrosty (w ujęciu nominalnym) następujących kategorii:

- świadczenia socjalne (wzrost o 4,6% r/r),
- koszty pracy (wzrost o 6,6% r/r),
- odsetki (wzrost o 7,5% r/r),
- pozostałe transfery bieżące (wzrost o 18,2% r/r).

Na ograniczenie wzrostu wydatków wpływ miał znaczący spadek inwestycji (nominalnie aż o 18,5% r/r), który wynikał przede wszystkim z bardzo niskich wydatków infrastrukturalnych realizowanych przez KFD oraz samorządy. W II kw. samorządy (największy udział w nakładach brutto sektora) ograniczyły wydatki inwestycyjne w ujęciu kasowym nominalnie aż o 23,8% r/r.

Wyk. 13. Wynik sektora GG (w % PKB)



Źródło: Dane Eurostat, GUS, obliczenia własne

#### Wynik

Sektor instytucji rządowych i samorządowych zanotował w II kw. 2013 r. deficyt na poziomie -15,2 mld zł, tj. 3,8% PKB. Wynik pierwotny sektora wyniósł -1,8 mld zł, tj. -0,5% PKB.

## 4. Szczebel centralny wg GFSM2001

Wpływy pieniężne z działalności operacyjnej w II kw. 2013 r. uległy zmniejszeniu o 2,8 mld zł, tj. o 2,4% r/r. Spadek zanotowano we wpływach z podatków liczonych wraz z odsetkami (o 5,0 mld zł, tj. o 7,9%). Dotyczył on przede wszystkim podatku CIT (o 3 mld zł, tj. o 35,4% r/r), a także podatku VAT (o 1,1 mld zł, tj. o 3,9%), akcyzy (o 0,5 mld zł, tj. o 3,6%) i podatku PIT (0,4 mld zł, tj. o 3,7%). Spadek podatków był spowodowany utrzymującą się trudną sytuacją gospodarczą kraju. Spadek wpływów z CIT wynikał głównie z niższych wpłat z tytułu rozliczenia rocznego tego podatku.

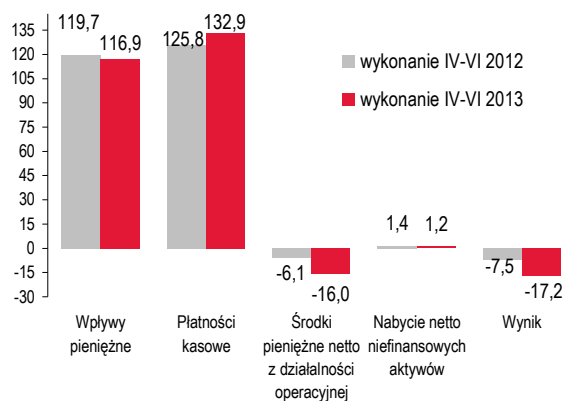
Składki na ubezpieczenia społeczne oraz pozostałe wpływy uległy wzrostowi. Największy wzrost zanotowano w pozostałych wpływach (o 1,3 mld zł, tj. o 17,7%). Wzrost ten wynikał m.in. z wyższych wpływów ze sprzedaży dóbr i usług, głównie z opłat (o 0,5 mld zł, tj. o 41,0%), wyższych o 0,2 mld zł, tj. o 13,8% transferów z innych jednostek sektora instytucji rządowych i samorządowych (na co złożył się wzrost transferów do budżetu państwa o 0,7 mld zł, w tym wpłata do budżetu państwa środków Zasobu Własności Rolnej Skarbu Państwa – 0,5 mld zł, zasilenia FUS środkami Funduszu Rezerwy Demograficznej - 0,5 mld zł, spadek transferów w Funduszu Pracy w efekcie jednorazowego zwrotu w IV 2012 r. przez Fundusz Gwarantowanych Świadczeń Pracowniczych niewykorzystanych środków - 1,0 mld zł), wyższych dochodów z własności (o 0,1 mld zł, tj. 3,1% – na co złożył się wzrost dochodów z podatku od wydobycia niektórych kopalin o 0,3 mld zł i spadek dochodów z odsetek i dywidend po 0,1 mld zł).

Wzrost we wpływach ze składek na ubezpieczenia społeczne (o 0,8 mld zł, tj. o 1,7% r/r) był spowodowany przede wszystkim wyższymi składkami w NFZ (o 0,9 mld zł, tj. o 5,7%) i w FUS (o 0,1 mld zł, tj. o 0,4%), podczas gdy w Funduszu Pracy zmniejszyły się one o 0,2 mld zł, tj. o 7,0%). Na wyższe składki ubezpieczeniowe w II kw. br. wpłynął wzrost przeciętnego miesięcznego wynagrodzenia w sektorze przedsiębiorstw w okresie III-V o 85 zł, tj. o 2,3% r/r (pomimo spadku przeciętnego zatrudnienia o 51,3 tys. osób przeciętny miesięczny fundusz wynagrodzeń w sektorze przedsiębiorstw wzrósł o 1,3%).

Płatności kasowe na działalność operacyjną w II kw. 2013 r. uległy zwiększeniu o 7,1 mld zł, tj. o 5,7% r/r. Wzrosły wszystkie kategorie płatności. Największy kwotowo wzrost zanotowano w płatnościach na zasiłki

sojalne - o 3,3 mld zł, tj. o 5,5%, do czego przyczynił się wzrost świadczeń wypłacanych z FUS (o 2,3 mld zł, tj. o 5,3%), z NFZ (o 0,5 mld zł, tj. o 7,4%), z budżetu państwa (o 0,3 mld zł, o 5,0%), z FER (o 0,1 mld zł, tj. o 4,1%) i z FP (o 0,1 mld zł, tj. o 7,0% - wzrost zarejestrowanych bezrobotnych z prawem do zasiłku o 67,2 tys. osób, tj. o 6,6% r/r). Przeciętna miesięczna wysokość emerytury i renty z pozarolniczego systemu ubezpieczeń społecznych w II kw. 2013 r. wzrosła o 97 zł r/r przy jednoczesnym spadku przeciętnej liczby emerytów i rencistów w tym systemie o 24 tys. osób. Natomiast przeciętna emerytura i renta rolników indywidualnych wzrosła o 62 zł przy jednoczesnym spadku przeciętnej liczby emerytów i rencistów w tym systemie o 41 tys. osób. W kategorii pozostałe płatności wzrost (o 2,8 mld zł, tj. o 7,0%) dotyczył głównie transferów do innych jednostek sektora (o 2,1 mld zł, tj. o 6,7%), do UE (o 0,6 mld zł, tj. o 15,2%) oraz do przedsiębiorstw (o 0,1 mld zł, tj. o 8,0%). Niższe kwotowo wzrosty zanotowano w wynagrodzeniach łącznie ze składkami (o 0,4 mld zł, tj. o 4,0%), nabyciu towarów i usług (o 0,4 mld zł, tj. o 8,1%) i kosztach obsługi długu (o 0,3 mld zł, tj. o 2,4%).

Wyk. 14. Szczebel centralny sektora instytucji rządowych i samorządowych wg metodologii GFSM2001 (w mld zł)



Źródło: MF

W II kw. 2013 r. niedobór środków pieniężnych netto z działalności operacyjnej zwiększył się o 9,9 mld zł, tj. o 163,9% r/r.

Nabycie netto niefinansowych aktywów było niższe o 0,2 mld zł, tj. o 15,6% r/r.

W efekcie deficyt skonsolidowanego szczebla centralnego w II kw. 2013 r. zwiększył się o 9,7 mld zł, o 129,7%. Złożył się na to wzrost deficytu w FUS o 7,9 mld zł,

pogorszenie wyniku Funduszu Pracy o 1,5 mld zł (przejście z nadwyżki do deficytu) i wzrost deficytu budżetu państwa o 0,4 mld zł, przy wzroście nadwyżki NFZ o 0,1 mld zł. Gorszy wynik FUS był spowodowany wzrostem wypłaconych świadczeń przy dużo niższej dotacji z budżetu państwa, czego nie zrekomensował niewielki przyrost składek ubezpieczeniowych i wpływ środków z FRD. W związku z tym FUS w okresie IV-VI br. zaciągnął pożyczkę z budżetu państwa w wysokości 7,6 mld zł. Wynik FP uległ pogorszeniu w efekcie wzrostu wydatków przy niższych składkach ubezpieczeniowych i z uwagi na fakt, iż w IV 2012 FP był zasilony przez Fundusz Gwarantowanych Świadczeń Pracowniczych, który zwrócił niewykorzystane środki. Pogorszenie deficytu budżetu państwa nastąpiło pomimo istotnego ograniczenia wydatków i wynikało głównie ze znacznego spadku dochodów z podatków.

## 5. Dług

### 5.1. Dług Publiczny

#### Dług sektora instytucji rządowych i samorządowych (EDP)

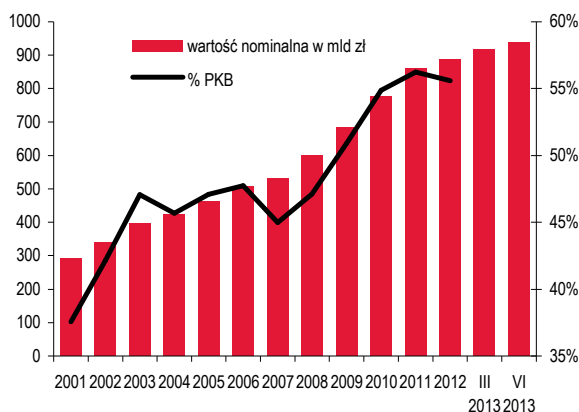
Dług sektora instytucji rządowych i samorządowych (EDP) stanowi jeden z elementów kryterium fiskalnego z Maastricht.

Na koniec czerwca 2013 r. dług EDP wyniósł 937,5 mld zł, w tym:

- podsektora instytucji rządowych na szczeblu centralnym 872,6 mld zł,
- podsektora instytucji samorządowych na szczeblu lokalnym 64,9 mld zł,
- podsektor funduszy ubezpieczeń nie posiadał zadłużenia.

W porównaniu z końcem marca 2013 r. dług EDP wzrósł o 19,7 mld zł, tj. o 2,1%.

Wyk. 15. Dług EDP



Źródło: MF

Największy udział w zadłużeniu EDP mają dłużne papiery wartościowe. Zadłużenie z tego tytułu wyniosło na koniec czerwca 2013 r. 786,8 mld zł, zaś z tytułu kredytów i pożyczek 150,8 mld zł.

99,5% zadłużenia sektora instytucji rządowych i samorządowych stanowiły instrumenty o pierwotnym terminie zapadalności powyżej jednego roku.

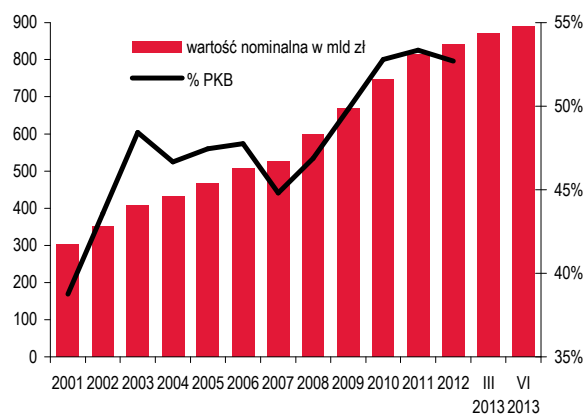
#### Państwowy dług publiczny

Na koniec czerwca 2013 r. zadłużenie sektora finansów publicznych, po wyeliminowaniu przepływów finansowych pomiędzy podmiotami należącymi do tego sektora (tj. po konsolidacji), wyniosło 888,1 mld zł

(wzrost o 18,2 mld zł w stosunku do końca marca 2013 r.). Na zadłużenie całego sektora finansów publicznych złożyło się:

- zadłużenie podsektora rządowego 820,6 mld zł, wzrost o 18,6 mld zł, tj. o 2,3% w stosunku do końca marca 2013 r.,
- zadłużenie podsektora samorządowego 66,2 mld zł, spadek o 0,3 mld zł, tj. o 0,5% w stosunku do końca marca 2013 r.,
- zadłużenie podsektora ubezpieczeń społecznych 1,3 mld zł, spadek o 0,1 mld zł, tj. o 8,2% w stosunku do końca marca 2013 r.

Wyk. 16. Państwowy dług publiczny



Źródło: MF

Zadłużenie sektora finansów publicznych przed konsolidacją na koniec czerwca 2013 r. wyniosło 947,9 mld zł, w tym:

- zadłużenie podsektora rządowego 846,1 mld zł,
- zadłużenie podsektora samorządowego 71,2 mld zł,
- zadłużenie podsektora ubezpieczeń społecznych 30,6 mld zł.

### 5.2. Dług Skarbu Państwa

#### Dług Skarbu Państwa

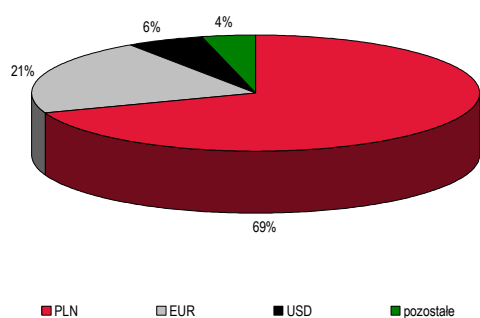
Dominujący udział w państwowym dług publicznym ma zadłużenie Skarbu Państwa (92,2% według stanu na koniec VI 2013 r.). Na koniec czerwca 2013 r. zadłużenie Skarbu Państwa wyniosło 844,3 mld zł, w tym z tytułu: skarbowych papierów wartościowych, emitowanych w kraju i zagranicą łącznie 777,9 mld zł (tj. 92,1%), kredytów zagranicznych 55,0 mld zł (6,5%) oraz pozostałych tytułów dłużnych (głównie wolne środki jednostek sektora finansów publicznych

posiadających osobowość prawną, przyjęte w depozyt przez Ministra Finansów) 11,3 mld zł. W porównaniu z końcem marca 2013 r. zadłużenie Skarbu Państwa wzrosło o 18,5 mld zł, tj. o 2,2%. Wzrost długu od końca pierwszego kwartału 2013 r. był głównie związany z udzielonymi pożyczkami (głównie dla FUS) oraz z osłabieniem się złotego wobec walut, w których nominowane jest zadłużenie Skarbu Państwa.

### Struktura zadłużenia Skarbu Państwa

Zgodnie ze strategią zarządzania długiem sektora finansów publicznych podstawowym rynkiem finansowania potrzeb pożyczkowych budżetu państwa jest krajowy rynek finansowy, w związku z czym na koniec czerwca 2013 r. 69,4% zadłużenia SP stanowiły zobowiązania w walucie krajowej, 21,2% zadłużenia nominowane było w EUR. Pozostała część zadłużenia nominowana była w USD, CHF oraz JPY.

Wyk. 17. Struktura walutowa zadłużenia Skarbu Państwa - stan na koniec czerwca 2013 r.



Źródło: MF

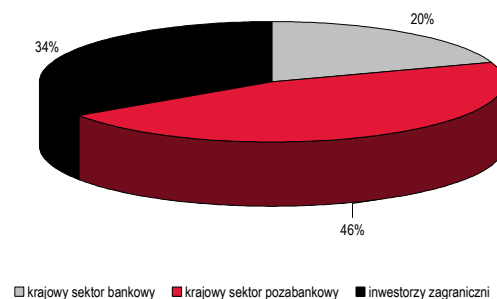
Na zadłużenie krajowe Skarbu Państwa składają się przede wszystkim zobowiązania z tytułu wyemitowanych skarbowych papierów wartościowych. Instrumenty rynkowe stanowiły na koniec czerwca 2013 r. 96,8%, w tym obligacje 96,3% (na koniec marca 2013 r. udziały te wynosiły odpowiednio 96,8% i 95,3%).

W strukturze zadłużenia zagranicznego Skarbu Państwa dominującą pozycję stanowiły obligacje skarbowe (78,7%). Udział kredytów zagranicznych ukształtował się na poziomie 21,3%. Wśród kredytów największy udział miały zobowiązania wobec Europejskiego Banku Inwestycyjnego (58,5% wszystkich kredytów zagranicznych) oraz wobec Banku Światowego

(40,0%). W ramach Klubu Paryskiego pozostały tylko zobowiązania wobec Japonii, które stanowią 0,2% wartości wszystkich kredytów zagranicznych.

W okresie IV - VI 2013 r. zaangażowanie inwestorów zagranicznych w krajowym długi SP spadło o 3,7 mld zł, tj. o 1,8% do poziomu 201,9 mld zł. Zadłużenie wobec podmiotów należących do krajowego sektora pozabankowego wzrosło o 9,3 mld zł (3,6%) i wyniosło 267,8 mld zł (w tym portfele: funduszy emerytalnych stanowiły 43,9%, zakładów ubezpieczeniowych - 20,0% oraz funduszy inwestycyjnych - 17,5%). Zadłużenie wobec krajowego sektora bankowego wyniosło na koniec czerwca 2013 r. 116,0 mld zł (wzrost o 7,2 mld zł tj. o 6,6%).

Wyk. 18. Struktura podmiotowa zadłużenia krajowego Skarbu Państwa - stan na koniec czerwca 2013 r.



Źródło: MF

### Zapadalność zadłużenia Skarbu Państwa

W okresie IV - VI 2013 r. odnotowano wzrost nominalnej wartości długu zapadającego w przedziale od 3 do 5 lat (o 20,3 mld zł tj. o 11,3% do 199,6 mld zł), podczas gdy jego udział w długi ogółem wzrósł z 21,7% do 23,6%. Wzrost ten był spowodowany m.in. zaklasyfikowaniem w tym przedziale obligacji PS0418 (wcześniej klasyfikowanych w przedziale od 5 do 10 lat) i nową emisją tych obligacji w kwietniu 2013 r.; zaklasyfikowaniem w tym przedziale obligacji EUR0618 (wcześniej klasyfikowanych w przedziale od 5 do 10 lat).

Znacząco spadła nominalna wartość długu zapadającego w przedziale od 5 do 10 lat (o 19,8 mld zł tj. o 7,2% do 255,6 mld zł), podczas gdy jego udział w długi ogółem spadł z 33,3% do 30,3%. Zmiana ta wynikała głównie z przyczyn wymienionych we wcześniejszym akapicie (przeklasyfikowanie obligacji PS0418 i obligacji

EUR0618).

Znacząco wzrosła nominalna wartość długu zapadającego w przedziale powyżej 10 lat (o 11,3 mld zł tj. o 12,5% do 101,7 mld zł) podczas gdy jego udział w długu ogółem wzrósł z 10,9% do 12,0%. Wynikało to głównie z nowych emisji obligacji DS1023 oraz WZ0124 w kwietniu i maju 2013 r.

Średnia zapadalność długu SP na koniec czerwca 2013 r. wyniosła 5,48 roku, w tym długu krajowego 4,53. Według stanu na koniec marca 2013 r. wartości te wyniosły odpowiednio 5,49 i 4,45 roku.





# **ANEKS STATYSTYCZNY**

**TAB. 1 PODSTAWOWE WSKAŹNIKI MAKROEKONOMICZNE**

	jedn.	2011	2012	2012				2013	
				IQ	IIQ	IIIQ	IVQ	IQ	IIQ
<b>PROCESY REALNE</b>									
PKB	% r/r	4,5	1,9	3,5	2,4	1,3	0,7	0,5	0,8
Eksport	% r/r	7,7	3,9	5,4	4,2	2,1	3,9	1,3	3,2
Import	% r/r	2,8	-0,7	2,7	-1,6	-2,2	-1,4	-1,6	-1,9
Popyt krajowy	% r/r	3,6	-0,1	2,3	-0,3	-0,7	-1,4	-0,9	-1,7
Spożycie	% r/r	1,6	1,0	1,4	1,4	0,8	0,4	0,0	1,1
- indywidualne	% r/r	2,6	1,2	2,2	1,7	0,7	0,3	0,0	0,2
- publiczne	% r/r	-1,7	0,2	-1,4	0,4	1,2	0,6	-0,1	4,3
Akumulacja	% r/r	11,2	-4,2	7,8	-6,9	-6,5	-5,5	-5,9	-13,6
- nakłady brutto na środki trwałe	% r/r	8,5	-1,7	5,2	0,3	-2,6	-4,7	-2,1	-3,2
PKB w cenach bieżących	mld zł	1 528	1 595	370	389	394	442	378	396
Produkcja sprzedana przemysłu *	% r/r	7,5	0,8	4,7	2,6	-0,3	-3,0	-2,0	1,2
Produkcja budowlano-montażowa *	% r/r	11,8	-0,6	15,1	2,6	-10,8	-11,9	-15,4	-23,1
<b>CENY</b>									
Dynamika cen towarów i usług konsumpcyjnych	% r/r	4,3	3,7	4,1	4,0	3,9	2,9	1,3	0,5
Dynamika cen produkcji sprzedanej przemysłu	% r/r	7,6	3,3	6,1	4,7	2,8	-0,1	-0,8	-2,0
Deflator PKB	% r/r	3,2	2,5	2,5	2,8	3,1	1,5	1,6	0,8
<b>WYNAGRODZENIA</b>									
Dynamika realna:									
Przeciętne wynagrodzenie brutto w gospodarce narodowej	% r/r	1,2	-0,2	1,0	-0,1	-1,1	0,0	1,3	2,8
w tym: w sektorze przedsiębiorstw	% r/r	0,6	-0,3	1,2	-0,9	-1,2	-0,1	0,8	2,4
Przeciętna emerytura i renta									
- z pozarolniczego systemu ubezpieczeń	% r/r	0,8	1,7	0,9	1,6	1,6	2,5	4,4	4,8
- rolników indywidualnych	% r/r	-1,0	3,1	0,5	3,5	3,6	4,7	6,4	5,3
<b>RYNEK PRACY</b>									
Przeciętne zatrudnienie w gospodarce narodowej**	% r/r	0,6	-0,1	0,2	0,2	-0,1	-0,3	-0,7	-1,1
w tym: w sektorze przedsiębiorstw	% r/r	3,2	0,1	0,6	0,3	0,0	-0,6	-0,8	-1,2
Liczba zarejestrowanych bezrobotnych (koniec okresu)	tys. osób	1 983	2 137	2 142	1 964	1 979	2 137	2 315	2 109
Stopa bezrobocia rejestrowanego (koniec okresu)	%	12,5	13,4	13,3	12,3	12,4	13,4	14,3	13,2
<b>KURS WALUTOWY</b>									
PLN/USD (średnio w okresie)	PLN	2,96	3,26	3,23	3,32	3,31	3,17	3,15	3,22
PLN/EUR (średnio w okresie)	PLN	4,12	4,18	4,23	4,26	4,14	4,11	4,16	4,20
<b>STOPY PROCENTOWE</b>									
Stopy procentowe w ujęciu nominalnym									
- operacji otwartego rynku (średnio w okresie)	%	4,2	4,6	4,5	4,6	4,8	4,5	3,7	3,0
<b>BILANS PŁATNICZY ***</b>									
Rachunek obrotów bieżących	mldn EUR	-18 519	-14 191	-4 659	-2 558	-3 606	-3 368	-2 313	362
Saldo obrotów towarowych	mldn EUR	-10 059	-5 175	-2 065	-1 641	-419	-1 050	-139	1 194
Saldo obrotów bieżących do PKB	%	-5,0	-3,7	-5,3	-4,8	-4,4	-3,7	-3,1	-2,3
Zmiana oficjalnych aktywów rezerwowych ("-" przyrost)	mldn EUR	-4 694	-8 737	-732	-3 526	-1 872	-2 607	-1 946	-1 188
Dynamika nominalna:									
- eksport (EUR)	% r/r	12,1	5,9	5,3	2,1	6,0	10,3	3,2	5,5
- import (EUR)	% r/r	12,2	2,3	5,4	-2,0	0,5	5,5	-2,0	-2,2

\* dane roczne dla przemysłu i budownictwa dla roku 2011 i 2012 dotyczą pełnej zbiorowości; dynamiki kwartalne dla budownictwa zostały policzone na podstawie danych miesięcznych

\*\* dane kwartalne nie obejmują pełnej zbiorowości (bez jednostek małych)

\*\*\* dane w % PKB w ujęciu płynnego roku

**PODSTAWOWE DANE Z ZAKRESU FINANSÓW PUBLICZNYCH (wg sprawozdawczości krajowej)**

	jedn.	I 2011	II 2011	III 2011	IV 2011	V 2011	VI 2011	VII 2011	VIII 2011	IX 2011	X 2011	XI 2011	XII 2011	I 2012	II 2012	III 2012	IV 2012	V 2012	VI 2012	VII 2012	VIII 2012	IX 2012	X 2012	XI 2012	XII 2012	I 2013	II 2013	III 2013	IV 2013	V 2013	VI 2013
<b>BUDŻET PAŃSTWA</b>																															
<b>Dochody</b>	mln zł	24 618	17 401	20 568	24 944	20 408	26 722	23 686	22 882	23 789	26 920	23 025	22 592	26 978	19 270	17 273	30 369	19 665	28 166	24 344	23 475	24 381	24 111	24 867	24 695	25 915	16 886	18 520	25 568	20 904	25 941
Podatkowe	mln zł	22 713	16 295	19 038	22 732	18 996	17 290	20 898	20 364	20 258	23 405	21 781	19 441	25 480	17 943	15 670	27 730	17 845	17 509	20 973	20 550	19 563	22 112	22 085	20 816	23 794	15 580	16 287	22 927	17 794	17 644
Niepodatkowe	mln zł	1 836	1 102	1 446	2 198	1 326	9 123	2 745	2 492	3 482	3 164	1 134	2 227	1 483	1 251	1 511	2 582	1 569	10 619	3 312	2 889	4 508	1 968	2 474	2 976	2 091	1 297	2 055	2 801	2 750	8 261
Środki z Unii Europejskiej	mln zł	70	4	84	15	86	309	43	27	49	350	109	924	15	77	91	57	251	38	59	36	310	31	308	903	30	9	178	-161	360	36
<b>Wydanki</b>	mln zł	27 380	29 049	23 659	29 030	22 551	23 216	24 548	22 479	24 997	27 502	22 128	26 143	32 280	30 484	23 726	32 221	21 826	22 270	27 598	22 048	22 598	37 189	21 138	24 625	34 356	30 130	21 288	32 832	20 138	20 863
Bieżące	mln zł	3 335	5 030	4 775	4 596	4 157	4 124	4 248	4 091	4 169	4 449	4 777	7 590	3 358	5 226	4 648	4 840	4 374	4 267	4 280	4 347	4 393	4 658	5 035	7 803	3 480	5 415	5 068	5 085	4 534	4 350
Majątkowe	mln zł	98	264	511	367	669	786	843	928	1 266	1 563	2 053	5 568	112	522	298	408	547	755	901	847	936	1 347	1 540	5 357	263	411	450	452	806	
Obsługa długu publicznego	mln zł	2 815	1 580	1 603	7 790	1 663	1 459	3 603	933	2 400	8 585	2 337	1 187	5 226	2 088	1 474	8 964	772	1 242	5 303	890	2 631	11 516	1 351	652	5 500	1 949	1 452	9 718	652	1 631
Środki własne Unii Europejskiej	mln zł	1 264	3 243	850	687	936	804	1 150	927	1 221	1 243	1 132	1 276	1 417	4 151	1 540	1 482	1 350	785	827	1 308	1 475	1 196	921	-509	2 242	3 401	1 415	1 364	1 391	1 385
Finansowanie projektów z udziałem środków UE	mln zł	1 166	1 762	1 103	945	642	613	606	519	499	773	610	2 163	1 651	1 113	1 317	702	530	593	577	765	597	875	944	1 137	1 648	1 115	923	706	776	760
Pozostałe	mln zł	18 701	17 170	14 817	14 646	14 484	15 431	14 099	15 082	15 442	10 889	11 220	8 358	20 517	17 385	14 448	15 824	14 253	14 629	15 709	13 892	12 566	17 598	11 347	10 186	21 223	17 840	11 980	15 454	12 333	11 931
<b>Wynik</b>	mln zł	-2 762	-11 647	-3 091	-4 086	-2 143	3 506	-861	403	-1 208	-582	897	-3 551	-5 302	-11 214	-6 453	-1 851	-2 161	5 895	-3 253	1 427	1 783	-13 077	3 729	70	-8 441	-13 244	-2 768	-7 264	766	5 078
<b>BUDŻET PAŃSTWA</b>																															
<b>Dochody</b>	mln zł	24 618	42 020	62 588	87 532	107 940	134 662	158 349	181 231	205 020	231 940	254 965	277 557	26 978	46 248	63 521	93 890	113 555	141 721	166 065	189 541	213 922	238 033	262 900	287 595	25 915	42 801	61 321	86 888	107 792	133 733
Podatkowe	mln zł	22 713	39 007	58 046	80 777	99 773	117 063	137 961	158 324	178 583	201 988	223 770	243 211	25 480	43 423	59 093	86 822	104 667	122 176	143 149	163 699	183 262	205 374	227 459	248 275	23 794	39 374	55 661	78 588	96 382	114 026
Niepodatkowe	mln zł	1 836	2 938	4 384	6 581	7 907	17 030	19 776	22 267	25 749	28 913	30 048	32 274	1 483	2 734	4 245	6 827	8 396	19 015	22 327	25 217	29 724	31 693	34 167	37 143	2 091	3 389	5 443	8 244	10 995	19 255
Środki z Unii Europejskiej	mln zł	70	74	159	174	260	569	612	639	688	1 038	1 148	2 072	15	92	183	240	492	530	589	625	935	967	1 274	2 177	30	39	217	56	416	452
<b>Wydanki</b>	mln zł	27 380	56 429	80 088	109 117	131 668	154 885	179 432	201 912	226 909	254 410	276 538	302 682	32 280	62 764	86 489	118 710	140 536	162 806	190 404	212 452	235 051	272 239	293 377	318 002	34 356	64 486	85 774	118 605	138 743	159 607
Bieżące	mln zł	3 335	8 365	13 140	17 735	21 892	26 016	30 264	34 354	38 523	42 972	47 749	55 339	3 358	8 584	13 232	18 072	22 446	26 713	30 993	35 340	39 733	44 391	49 426	57 228	3 480	8 895	13 962	19 047	23 581	27 931
Majątkowe	mln zł	98	362	873	1 240	1 909	2 695	3 537	4 466	5 732	7 295	9 347	14 915	112	633	931	1 339	1 887	2 642	3 543	4 390	5 326	6 673	8 213	13 570	263	674	1 124	1 630	2 081	2 887
Obsługa długu publicznego	mln zł	2 815	4 395	5 998	13 788	15 451	16 910	20 513	21 447	23 847	32 432	34 769	35 956	5 226	7 314	8 788	17 752	18 524	19 766	25 070	25 959	28 590	40 106	41 457	42 109	5 500	7 448	8 900	18 618	19 270	20 901
Środki własne Unii Europejskiej	mln zł	1 264	4 507	5 357	6 044	6 980	7 784	8 933	9 860	11 080	12 323	13 455	14 731	1 417	5 567	7 108	8 589	9 940	10 725	11 552	12 860	14 335	15 531	16 452	15 942	2 242	5 643	7 058	8 422	9 813	11 198
Finansowanie projektów z udziałem środków UE	mln zł	1 166	2 929	4 032	4 977	5 619	6 231	6 837	7 356	7 855	8 628	9 238	11 401	1 651	2 764	4 081	4 783	5 313	5 906	6 483	7 248	7 845	8 720	9 664	10 801	1 648	2 762	3 685	4 391	5 167	5 927
Pozostałe	mln zł	18 701	35 871	50 688	65 333	79 817	95 249	109 347	124 429	139 871	150 760	161 980	170 339	20 517	37 901	52 349	68 173	82 426	97 055	112 763	126 655	139 221	156 820	168 166	178 352	21 223	39 064	51 044	66 498	78 831	90 762
<b>Wynik</b>	mln zł	-2 762	-14 409	-17 500	-21 586	-23 728	-20 222	-21 084	-20 681	-21 889	-22 470	-21 573	-25 124	-5 302	-16 516	-22 969	-24 820	-26 981	-21 086	-24 339	-22 912	-21 129	-34 206	-30 477	-30 407	-8 441	-21 685	-24 453	-31 717	-30 951	-25 874

**TAB. 3. PODSTAWOWE DANE Z ZAKRESU FINANSÓW PUBLICZNYCH (wg ESA'95)**

SEKTOR INSTYTUCJI RZĄDOWYCH I SAMORZĄDOWYCH													
		IIIQ 2010	IVQ 2010	IQ 2011	IIQ 2011	IIIQ 2011	IVQ 2011	IQ 2012	IIQ 2012	IIIQ 2012	IVQ 2012	IQ 2013	IIQ 2013
<b>Dochody</b>	<b>mld zł</b>	<b>133,5</b>	<b>140,3</b>	<b>142,8</b>	<b>138,2</b>	<b>152,9</b>	<b>152,5</b>	<b>153,2</b>	<b>147,1</b>	<b>156,2</b>	<b>155,0</b>	<b>152,4</b>	<b>153,0</b>
Podatkowe	mld zł	74,6	80,1	78,5	72,0	81,7	85,1	81,5	71,3	80,0	87,8	75,3	73,0
Składki na ubezpieczenia społeczne	mld zł	39,4	36,5	41,6	43,3	47,5	42,1	50,3	49,0	48,6	47,8	53,2	51,7
Pozostałe	mld zł	19,6	23,7	22,7	22,9	23,6	25,2	21,4	26,8	27,7	19,3	23,9	28,3
<b>Wydatki</b>	<b>mld zł</b>	<b>153,6</b>	<b>191,5</b>	<b>152,5</b>	<b>157,4</b>	<b>158,3</b>	<b>194,8</b>	<b>159,4</b>	<b>161,7</b>	<b>162,6</b>	<b>190,1</b>	<b>159,5</b>	<b>168,2</b>
Wynagrodzenia (łącznie ze składkami)	mld zł	34,1	42,0	34,2	36,1	35,2	43,1	35,4	36,4	35,7	43,0	38,1	38,8
Zużycie pośrednie	mld zł	22,0	23,9	23,2	20,1	18,9	24,9	22,7	22,0	20,9	25,2	20,4	22,1
Świadczenia socjalne	mld zł	60,2	59,8	62,0	62,0	62,2	62,1	64,1	65,2	65,3	67,6	67,8	68,2
Odsetki	mld zł	7,7	11,4	6,9	12,2	12,2	9,7	9,9	12,5	11,2	11,7	9,9	13,4
Inwestycje	mld zł	18,3	39,6	8,2	16,6	19,9	42,6	8,2	15,5	17,7	31,8	7,8	12,6
Pozostałe	mld zł	11,3	14,9	17,9	10,5	10,0	12,3	19,1	10,2	11,9	10,9	15,6	13,1
<b>Spożycie</b>	<b>mld zł</b>	<b>65,0</b>	<b>74,8</b>	<b>66,8</b>	<b>65,8</b>	<b>63,9</b>	<b>78,2</b>	<b>68,3</b>	<b>68,8</b>	<b>66,7</b>	<b>80,6</b>	<b>69,2</b>	<b>72,4</b>
<b>Wynik</b>	<b>mld zł</b>	<b>-20,1</b>	<b>-51,2</b>	<b>-9,6</b>	<b>-19,2</b>	<b>-5,4</b>	<b>-42,2</b>	<b>-6,2</b>	<b>-14,6</b>	<b>-6,4</b>	<b>-35,2</b>	<b>-7,1</b>	<b>-15,2</b>
SEKTOR INSTYTUCJI RZĄDOWYCH I SAMORZĄDOWYCH													
		IIIQ 2010	IVQ 2010	IQ 2011	IIQ 2011	IIIQ 2011	IVQ 2011	IQ 2012	IIQ 2012	IIIQ 2012	IVQ 2012	IQ 2013	IIQ 2013
<b>Dochody</b>	<b>% r/r</b>	<b>104,4</b>	<b>111,8</b>	<b>107,8</b>	<b>110,1</b>	<b>114,5</b>	<b>108,7</b>	<b>107,2</b>	<b>106,4</b>	<b>102,2</b>	<b>101,6</b>	<b>99,5</b>	<b>104,0</b>
Podatkowe	% r/r	106,1	108,0	108,9	112,6	109,6	106,3	103,8	99,1	97,9	103,2	92,4	102,4
Składki na ubezpieczenia społeczne	% r/r	100,7	103,4	103,8	105,6	120,7	115,5	121,0	113,0	102,2	113,5	105,7	105,6
Pozostałe	% r/r	106,2	147,4	112,1	111,3	120,6	106,3	94,0	117,0	117,0	76,5	111,9	105,6
<b>Wydatki</b>	<b>% r/r</b>	<b>108,3</b>	<b>109,9</b>	<b>106,6</b>	<b>101,3</b>	<b>103,0</b>	<b>101,7</b>	<b>104,6</b>	<b>102,8</b>	<b>102,7</b>	<b>97,6</b>	<b>100,1</b>	<b>104,0</b>
Wynagrodzenia (łącznie ze składkami)	% r/r	101,5	108,9	102,8	103,1	103,2	102,8	103,5	100,9	101,5	99,7	107,4	106,6
Zużycie pośrednie	% r/r	131,6	119,9	104,3	99,5	85,8	104,3	97,7	109,5	110,8	101,2	89,8	100,6
Świadczenia socjalne	% r/r	106,1	105,3	103,4	101,3	103,2	103,8	103,4	105,2	105,1	108,8	105,8	104,6
Odsetki	% r/r	111,1	112,5	94,3	104,3	158,1	85,5	143,9	102,5	91,5	120,4	99,5	107,5
Inwestycje	% r/r	108,1	114,5	115,5	112,9	108,9	107,7	99,5	93,3	88,9	74,5	96,0	81,5
Pozostałe	% r/r	104,0	103,9	136,1	82,8	88,3	82,3	106,5	97,4	118,9	88,6	81,5	128,0
<b>Spożycie</b>	<b>% r/r</b>	<b>110,7</b>	<b>110,8</b>	<b>104,5</b>	<b>101,7</b>	<b>98,4</b>	<b>104,5</b>	<b>102,2</b>	<b>104,6</b>	<b>104,4</b>	<b>103,0</b>	<b>101,4</b>	<b>105,1</b>

**TAB. 4. PODSTAWOWE DANE Z ZAKRESU FINANSÓW PUBLICZNYCH (wg ESA'95)**

		SEKTOR INSTYTUCJI RZĄDOWYCH I SAMORZĄDOWYCH											
		2001	2002	2003	2004	2005	2006	2007	2008	2009	2010	2011	2012
<b>Dochody</b>	<b>mld zł</b>	<b>283,3</b>	<b>300,4</b>	<b>317,5</b>	<b>324,5</b>	<b>344,3</b>	<b>387,1</b>	<b>426,5</b>	<b>474,3</b>	<b>504,4</b>	<b>499,8</b>	<b>531,8</b>	<b>586,5</b>
Podatkowe	mld zł	147,5	146,8	161,4	165,7	179,1	202,6	230,7	267,2	290,7	273,0	290,9	317,6
Składki na ubezpieczenia społeczne	mld zł	96,3	104,4	104,6	107,9	114,0	121,1	129,1	140,6	144,6	152,4	157,0	174,6
Pozostałe	mld zł	39,5	49,2	51,5	50,8	51,2	63,4	66,7	66,4	69,2	74,4	83,9	94,3
<b>Wydatki</b>	<b>mld zł</b>	<b>305,8</b>	<b>341,5</b>	<b>357,9</b>	<b>376,7</b>	<b>394,1</b>	<b>427,1</b>	<b>465,0</b>	<b>496,4</b>	<b>551,4</b>	<b>600,2</b>	<b>643,6</b>	<b>662,9</b>
Wynagrodzenia (łącznie ze składkami)	mld zł	75,1	83,3	87,0	90,0	93,0	98,8	104,1	113,2	127,6	138,6	144,3	148,6
Zużycie pośrednie	mld zł	44,3	47,2	49,1	50,9	53,5	57,3	63,6	70,6	78,9	76,5	88,3	87,1
Świadczenia socjalne	mld zł	133,6	146,9	152,7	159,6	167,6	172,5	183,9	190,6	205,6	227,0	241,2	248,2
Odsetki	mld zł	22,5	24,3	23,4	25,1	25,5	27,5	28,1	27,2	28,4	35,5	38,1	41,0
Inwestycje	mld zł	17,9	26,7	28,3	28,6	31,9	34,4	41,9	49,0	58,6	70,1	79,7	87,3
Pozostałe	mld zł	9,0	9,7	14,6	19,8	16,9	31,0	37,3	38,6	44,5	45,3	45,4	43,7
<b>Spożycie</b>	<b>mld zł</b>	<b>129,8</b>	<b>139,5</b>	<b>144,7</b>	<b>152,8</b>	<b>162,7</b>	<b>177,8</b>	<b>193,7</b>	<b>211,6</b>	<b>236,2</b>	<b>248,9</b>	<b>268,4</b>	<b>274,8</b>
<b>Wynik</b>	<b>mld zł</b>	<b>-22,5</b>	<b>-41,1</b>	<b>-40,3</b>	<b>-52,2</b>	<b>-49,8</b>	<b>-40,0</b>	<b>-38,5</b>	<b>-22,1</b>	<b>-47,0</b>	<b>-100,4</b>	<b>-111,8</b>	<b>-76,4</b>
	<b>%PKB</b>	<b>-5,3</b>	<b>-5,0</b>	<b>-6,2</b>	<b>-5,4</b>	<b>-4,1</b>	<b>-3,6</b>	<b>-1,9</b>	<b>-3,7</b>	<b>-7,5</b>	<b>-7,9</b>	<b>-5,0</b>	<b>-3,9</b>

		2002	2003	2004	2005	2006	2007	2008	2009	2010	2011
<b>Wydatki wg. COFOG</b>	<b>mld zł</b>	<b>357,9</b>	<b>376,7</b>	<b>394,1</b>	<b>427,1</b>	<b>465,0</b>	<b>496,4</b>	<b>551,4</b>	<b>599,8</b>	<b>643,5</b>	<b>663,8</b>
1. Działalność ogólnopaństwowa	mld zł	48,5	52,8	58,1	61,5	63,4	65,8	69,4	77,7	83,8	89,0
2. Obrona narodowa	mld zł	9,6	9,2	8,7	9,7	11,4	16,2	17,7	14,5	19,0	18,1
3. Bezpieczeństwo i porządek publiczny	mld zł	12,1	14,3	14,6	16,8	19,2	21,5	24,8	26,2	27,3	27,8
4. Sprawy gospodarcze	mld zł	28,5	28,6	31,3	38,1	47,5	55,1	63,6	73,7	82,6	86,0
5. Ochrona środowiska	mld zł	4,7	4,8	5,1	6,0	6,6	6,6	7,9	9,2	10,2	10,4
6. Gospodarka mieszkaniowa i komunalna	mld zł	13,2	13,0	13,4	14,5	13,7	14,0	14,7	15,5	11,6	13,4
7. Ochrona zdrowia	mld zł	35,2	36,2	38,4	43,5	49,1	53,5	64,4	69,0	70,7	72,2
8. Organizacja wypoczynku, kultura i religia	mld zł	8,6	8,1	9,0	10,2	12,1	13,1	16,6	17,8	19,5	19,6
9. Edukacja	mld zł	49,2	51,1	52,9	60,0	63,1	66,8	73,2	75,0	80,0	84,6
10. Ochrona socjalna	mld zł	148,3	158,6	162,6	166,8	178,8	183,9	198,9	221,1	238,7	242,6

TAB. 5. PODSTAWOWE DANE Z ZAKRESU FINANSÓW PUBLICZNYCH (wg metodologii GFSM2001)

	jedn.	I 2011	II 2011	III 2011	IV 2011	V 2011	VI 2011	VII 2011	VIII 2011	IX 2011	X 2011	XI 2011	XII 2011	I 2012	II 2012	III 2012	IV 2012	V 2012	VI 2012	VII 2012	VIII 2012	IX 2012	X 2012	XI 2012	XII 2012	I 2013	II 2013	III 2013	IV 2013	V 2013	VI 2013	
<b>Wpływy pieniężne z działalności operacyjnej</b>	<b>mln zł</b>	<b>37 252</b>	<b>31 896</b>	<b>33 495</b>	<b>39 032</b>	<b>34 740</b>	<b>34 408</b>	<b>38 469</b>	<b>38 108</b>	<b>37 958</b>	<b>41 378</b>	<b>38 139</b>	<b>37 386</b>	<b>42 150</b>	<b>36 452</b>	<b>32 866</b>	<b>47 856</b>	<b>35 824</b>	<b>36 039</b>	<b>40 606</b>	<b>39 145</b>	<b>39 821</b>	<b>39 856</b>	<b>40 513</b>	<b>41 185</b>	<b>41 396</b>	<b>33 628</b>	<b>35 490</b>	<b>42 388</b>	<b>36 974</b>	<b>37 521</b>	
Podatki	mln zł	22 916	16 514	19 293	22 925	19 194	17 492	21 131	20 592	20 500	23 668	22 054	19 698	25 702	18 230	15 934	27 943	18 119	17 481	21 067	20 611	19 617	22 133	22 105	20 853	23 821	15 398	16 423	22 956	17 834	17 751	
Składki na ubezpieczenia społeczne	mln zł	12 596	14 380	12 799	13 717	14 171	14 225	14 693	15 126	14 148	14 640	15 085	15 242	15 077	17 244	15 591	16 407	16 393	15 923	16 209	15 610	15 700	15 636	15 774	16 490	15 787	16 664	17 243	16 936	16 455	16 176	
Pozostałe	mln zł	1 740	1 002	1 403	2 390	1 375	2 691	2 645	2 390	3 310	3 070	1 000	2 446	1 371	978	1 341	3 506	1 312	2 635	3 330	2 924	4 504	2 087	2 634	3 842	1 788	1 366	3 824	2 496	2 085	3 594	
<b>Płatności kasowe na działalność operacyjną</b>	<b>mln zł</b>	<b>35 999</b>	<b>43 813</b>	<b>40 339</b>	<b>45 222</b>	<b>37 943</b>	<b>37 802</b>	<b>39 212</b>	<b>37 527</b>	<b>39 631</b>	<b>42 113</b>	<b>39 753</b>	<b>45 891</b>	<b>42 260</b>	<b>46 484</b>	<b>40 597</b>	<b>49 799</b>	<b>38 278</b>	<b>37 720</b>	<b>44 154</b>	<b>37 777</b>	<b>38 418</b>	<b>52 893</b>	<b>40 731</b>	<b>45 541</b>	<b>43 274</b>	<b>47 064</b>	<b>41 735</b>	<b>52 982</b>	<b>39 026</b>	<b>40 915</b>	
Wynagrodzenia (łącznie ze składkami)	mln zł	1 470	4 227	3 788	3 046	3 136	3 122	3 056	3 034	3 140	2 952	3 117	4 248	2 356	4 306	3 806	3 077	3 173	3 133	3 130	3 174	3 248	3 090	3 241	4 428	2 339	4 516	3 994	3 128	3 262	3 227	
Nabycie towarów i usług	mln zł	1 037	963	1 465	1 612	1 239	1 463	1 347	1 285	1 574	1 731	2 160	5 264	963	1 154	1 186	1 727	1 293	1 468	1 550	1 411	1 473	1 963	2 060	5 563	1 176	1 109	1 381	1 820	1 431	1 600	
Odsetki	mln zł	2 771	1 568	1 592	8 143	1 730	1 331	3 576	916	2 327	8 003	1 257	1 039	5 178	1 992	1 398	9 616	606	1 204	5 130	802	2 470	11 577	1 250	258	4 951	1 902	1 141	9 648	445	1 605	
Zasiłki socjalne	mln zł	17 892	18 896	19 898	19 524	18 669	19 418	18 155	19 951	19 210	19 290	19 032	18 318	19 884	19 415	19 708	20 916	19 849	19 337	20 864	20 229	19 431	21 615	19 538	20 663	20 291	21 051	20 526	23 378	19 563	20 466	
Pozostałe	mln zł	12 829	18 159	13 596	12 897	13 169	12 468	13 078	12 341	13 380	10 137	14 187	17 022	13 879	19 617	14 499	14 463	13 357	12 578	13 480	12 161	11 796	14 648	14 629	14 629	14 517	12 578	14 033	14 033	14 517	18 486	14 033
<b>Środki pieniężne netto z działalności</b>	<b>mln zł</b>	<b>1 253</b>	<b>-11 917</b>	<b>-6 844</b>	<b>-6 190</b>	<b>-3 203</b>	<b>-3 394</b>	<b>-743</b>	<b>581</b>	<b>-1 673</b>	<b>-735</b>	<b>-1 614</b>	<b>-8 505</b>	<b>-110</b>	<b>-10 032</b>	<b>-7 731</b>	<b>-1 943</b>	<b>-2 454</b>	<b>-1 681</b>	<b>-3 548</b>	<b>1 368</b>	<b>1 403</b>	<b>-13 037</b>	<b>-218</b>	<b>-4 356</b>	<b>-1 878</b>	<b>-13 436</b>	<b>-6 245</b>	<b>-10 594</b>	<b>-2 052</b>	<b>-3 394</b>	
<b>Nabycie netto niefinansowych aktywów</b>	<b>mln zł</b>	<b>86</b>	<b>138</b>	<b>268</b>	<b>273</b>	<b>330</b>	<b>469</b>	<b>511</b>	<b>498</b>	<b>651</b>	<b>781</b>	<b>888</b>	<b>2 863</b>	<b>73</b>	<b>227</b>	<b>243</b>	<b>474</b>	<b>378</b>	<b>576</b>	<b>481</b>	<b>523</b>	<b>627</b>	<b>748</b>	<b>1 000</b>	<b>2 868</b>	<b>186</b>	<b>200</b>	<b>267</b>	<b>380</b>	<b>348</b>	<b>477</b>	
<b>Wynik</b>	<b>mln zł</b>	<b>1 167</b>	<b>-12 055</b>	<b>-7 112</b>	<b>-6 463</b>	<b>-3 533</b>	<b>-3 863</b>	<b>-1 254</b>	<b>83</b>	<b>-2 324</b>	<b>-1 516</b>	<b>-2 502</b>	<b>-11 368</b>	<b>-183</b>	<b>-10 259</b>	<b>-9 774</b>	<b>-2 417</b>	<b>-2 832</b>	<b>-2 257</b>	<b>-4 029</b>	<b>845</b>	<b>776</b>	<b>-13 785</b>	<b>-1 218</b>	<b>-7 224</b>	<b>-2 064</b>	<b>-13 636</b>	<b>-6 512</b>	<b>-10 974</b>	<b>-2 400</b>	<b>-3 871</b>	
	jedn.	I 2011	I-II 2011	I-III 2011	I-IV 2011	I-V 2011	I-VI 2011	I-VII 2011	I-VIII 2011	I-IX 2011	I-X 2011	I-XI 2011	I-XII 2011	I 2012	I-II 2012	I-III 2012	I-IV 2012	I-V 2012	I-VI 2012	I-VII 2012	I-VIII 2012	I-IX 2012	I-X 2012	I-XI 2012	I-XII 2012	I 2013	I-II 2013	I-III 2013	I-IV 2013	I-V 2013	I-VI 2013	
<b>Wpływy pieniężne z działalności operacyjnej</b>	<b>mln zł</b>	<b>37 252</b>	<b>69 148</b>	<b>102 643</b>	<b>141 675</b>	<b>176 415</b>	<b>210 823</b>	<b>249 292</b>	<b>287 400</b>	<b>325 358</b>	<b>366 736</b>	<b>404 875</b>	<b>442 261</b>	<b>42 150</b>	<b>78 602</b>	<b>111 468</b>	<b>159 324</b>	<b>195 148</b>	<b>231 187</b>	<b>271 793</b>	<b>310 938</b>	<b>350 759</b>	<b>390 615</b>	<b>431 128</b>	<b>472 313</b>	<b>41 396</b>	<b>75 024</b>	<b>110 515</b>	<b>152 903</b>	<b>189 877</b>	<b>227 398</b>	
Podatki	mln zł	22 916	39 430	58 723	81 648	100 842	118 334	139 465	160 057	180 557	204 225	226 279	245 977	25 702	43 932	59 866	87 809	105 928	123 409	144 476	165 087	184 704	206 837	228 942	249 795	23 821	39 419	55 842	78 798	96 632	114 383	
Składki na ubezpieczenia społeczne	mln zł	12 596	26 976	39 775	53 492	67 663	81 888	96 581	111 707	125 855	140 495	155 580	170 822	15 077	32 321	47 912	64 319	80 712	96 635	112 844	128 454	144 154	159 790	175 564	192 054	15 787	32 451	49 604	66 630	83 085	99 261	
Pozostałe	mln zł	1 740	2 742	4 145	6 535	7 910	10 601	13 246	15 636	18 946	22 016	23 016	25 462	1 371	2 349	3 690	7 196	8 508	11 143	14 473	17 397	21 901	23 988	26 622	30 464	1 788	3 154	4 979	7 475	10 160	13 754	
<b>Płatności kasowe na działalność operacyjną</b>	<b>mln zł</b>	<b>35 999</b>	<b>79 812</b>	<b>120 151</b>	<b>165 373</b>	<b>203 316</b>	<b>241 118</b>	<b>280 330</b>	<b>317 857</b>	<b>357 488</b>	<b>399 601</b>	<b>439 354</b>	<b>485 245</b>	<b>42 260</b>	<b>88 744</b>	<b>129 341</b>	<b>179 140</b>	<b>217 418</b>	<b>255 138</b>	<b>299 292</b>	<b>337 069</b>	<b>375 487</b>	<b>428 380</b>	<b>469 111</b>	<b>514 652</b>	<b>43 274</b>	<b>90 338</b>	<b>132 074</b>	<b>185 056</b>	<b>224 082</b>	<b>264 997</b>	
Wynagrodzenia (łącznie ze składkami)	mln zł	1 470	5 697	9 485	12 531	15 667	18 789	21 845	24 879	28 019	30 971	34 088	38 336	2 356	6 662	10 468	13 545	16 718	19 851	22 981	26 155	29 403	32 493	35 734	40 162	2 339	6 855	10 849	13 977	17 239	20 466	
Nabycie towarów i usług	mln zł	1 037	2 000	3 465	5 077	6 316	7 779	9 126	10 411	11 985	13 716	15 876	21 140	963	2 117	3 303	5 030	6 323	7 791	9 341	10 752	12 225	14 188	16 248	21 811	1 176	2 285	3 666	5 486	6 917	8 517	
Odsetki	mln zł	2 771	4 339	5 931	14 074	15 804	17 135	20 711	21 627	23 954	31 957	33 214	34 253	5 178	7 170	8 568	18 184	18 790	19 994	25 124	25 926	28 396	39 973	41 223	41 481	4 951	6 853	7 994	17 642	18 087	19 692	
Zasiłki socjalne	mln zł	17 892	36 788	56 686	76 210	94 879	114 297	132 452	152 403	171 613	190 903	209 935	228 253	19 884	39 299	59 007	79 923	99 772	119 109	139 973	160 202	179 633	201 248	220 786	241 449	20 291	41 342	61 868	85 246	104 809	125 275	
Pozostałe	mln zł	12 829	30 988	44 584	57 481	70 650	83 118	96 196	108 537	121 917	132 054	146 241	163 263	13 879	33 496	47 995	62 458	75 815	88 393	101 873	114 034	125 830	140 478	155 120	169 749	14 517	33 003	47 697	62 705	77 030	91 047	
<b>Środki pieniężne netto z działalności</b>	<b>mln zł</b>	<b>1 253</b>	<b>-10 664</b>	<b>-17 508</b>	<b>-23 698</b>	<b>-26 901</b>	<b>-30 295</b>	<b>-31 038</b>	<b>-30 457</b>	<b>-32 130</b>	<b>-32 865</b>	<b>-34 479</b>	<b>-42 984</b>	<b>-110</b>	<b>-10 142</b>	<b>-17 873</b>	<b>-19 816</b>	<b>-22 270</b>	<b>-23 951</b>	<b>-27 499</b>	<b>-26 131</b>	<b>-24 728</b>	<b>-37 765</b>	<b>-37 983</b>	<b>-42 339</b>	<b>-1 878</b>	<b>-15 314</b>	<b>-21 559</b>	<b>-32 153</b>	<b>-34 205</b>	<b>-37 599</b>	
<b>Nabycie netto niefinansowych aktywów</b>	<b>mln zł</b>	<b>86</b>	<b>224</b>	<b>492</b>	<b>765</b>	<b>1 095</b>	<b>1 564</b>	<b>2 075</b>	<b>2 573</b>	<b>3 224</b>	<b>4 005</b>	<b>4 893</b>	<b>7 756</b>	<b>73</b>	<b>300</b>	<b>543</b>	<b>1 017</b>	<b>1 395</b>	<b>1 971</b>	<b>2 452</b>	<b>2 975</b>	<b>3 602</b>	<b>4 350</b>	<b>5 350</b>	<b>8 218</b>	<b>186</b>	<b>386</b>	<b>653</b>	<b>1 033</b>	<b>1 381</b>	<b>1 858</b>	
<b>Wynik</b>	<b>mln zł</b>	<b>1 167</b>	<b>-10 888</b>	<b>-18 000</b>	<b>-24 463</b>	<b>-27 996</b>	<b>-31 859</b>	<b>-33 113</b>	<b>-33 030</b>	<b>-35 354</b>	<b>-36 870</b>	<b>-39 372</b>	<b>-50 740</b>	<b>-183</b>	<b>-10 442</b>	<b>-18 416</b>	<b>-20 833</b>	<b>-23 665</b>	<b>-25 922</b>	<b>-29 951</b>	<b>-29 106</b>	<b>-28 330</b>	<b>-42 115</b>	<b>-43 333</b>	<b>-50 557</b>	<b>-2 064</b>	<b>-15 700</b>	<b>-22 212</b>	<b>-33 186</b>	<b>-35 586</b>	<b>-39 457</b>	

**TAB. 6. PODSTAWOWE DANE Z ZAKRESU FINANSÓW PUBLICZNYCH (wg metodologii GFSM2001)**

<b>SKONSOLIDOWANY SEKTOR INSTYTUCJI RZĄDOWYCH I SAMORZĄDOWYCH (wg metodologii GFSM2001)</b>											
	<b>jedn.</b>	<b>2002</b>	<b>2003</b>	<b>2004</b>	<b>2005</b>	<b>2006</b>	<b>2007</b>	<b>2008</b>	<b>2009</b>	<b>2010</b>	<b>2011</b>
<b>Dochody</b>	<b>mln zł</b>	<b>313 396</b>	<b>324 175</b>	<b>347 171</b>	<b>382 843</b>	<b>416 402</b>	<b>463 651</b>	<b>498 887</b>	<b>498 490</b>	<b>533 755</b>	<b>586 411</b>
Podatki	mln zł	162 992	168 488	181 676	203 866	228 537	268 878	291 832	274 131	292 154	319 086
Składki na ubezpieczenia społeczne	mln zł	103 445	108 066	113 750	120 839	128 887	140 422	144 337	152 085	156 981	175 472
Pozostale	mln zł	46 959	47 621	51 745	58 138	58 978	54 351	62 718	72 274	84 620	91 853
<b>Wydatki</b>	<b>mln zł</b>	<b>349 177</b>	<b>367 043</b>	<b>389 883</b>	<b>409 241</b>	<b>435 690</b>	<b>461 284</b>	<b>514 144</b>	<b>552 027</b>	<b>589 914</b>	<b>604 946</b>
Wynagrodzenia (łącznie ze składkami)	mln zł	86 573	89 637	94 205	98 870	104 345	112 867	127 677	138 475	144 013	147 262
Nabycie towarów i usług	mln zł	47 344	49 965	53 404	55 605	60 855	69 163	78 063	72 780	87 295	87 279
Odsetki	mln zł	24 271	25 439	25 744	27 523	25 888	24 145	30 530	34 904	36 754	40 058
Zasilki socjalne	mln zł	154 927	161 356	169 518	170 946	183 471	190 261	206 425	228 601	241 238	248 147
Pozostale	mln zł	36 062	40 646	47 012	56 297	61 131	64 848	71 449	77 267	80 614	82 200
<b>Saldo operacyjne netto</b>	<b>mln zł</b>	<b>-35 781</b>	<b>-42 868</b>	<b>-42 712</b>	<b>-26 398</b>	<b>-19 288</b>	<b>2 367</b>	<b>-15 257</b>	<b>-53 537</b>	<b>-56 159</b>	<b>-18 535</b>
<b>Nabycie netto niefinansowych aktywów</b>	<b>mln zł</b>	<b>5 498</b>	<b>6 278</b>	<b>8 953</b>	<b>12 769</b>	<b>17 700</b>	<b>22 840</b>	<b>32 451</b>	<b>42 667</b>	<b>55 534</b>	<b>58 140</b>
<b>Wierzytelności/zobowiązania netto</b>	<b>mln zł</b>	<b>-41 279</b>	<b>-49 146</b>	<b>-51 665</b>	<b>-39 167</b>	<b>-36 988</b>	<b>-20 473</b>	<b>-47 708</b>	<b>-96 204</b>	<b>-111 693</b>	<b>-76 675</b>

### ZADŁUŻENIE SEKTORA INSTYTUCJI RZĄDOWYCH I SAMORZĄDOWYCH wg EDP

ZADŁUŻENIE SEKTORA INSTYTUCJI RZĄDOWYCH I SAMORZĄDOWYCH (EDP) WG INSTRUMENTÓW																								
	jedn.	XII 2005	XII 2006	XII 2007	XII 2008	III 2009	VI 2009	IX 2009	XII 2009	III 2010	VI 2010	IX 2010	XII 2010	III 2011	VI 2011	IX 2011	XII 2011	III 2012	VI 2012	IX 2012	XII 2012	III 2013	VI 2013	
<b>Zadłużenie sektora instytucji rządowych i samorządowych</b>	<b>mln zł</b>	<b>463 018</b>	<b>506 036</b>	<b>529 370</b>	<b>600 845</b>	<b>631 590</b>	<b>639 742</b>	<b>667 021</b>	<b>684 447</b>	<b>704 566</b>	<b>745 341</b>	<b>770 536</b>	<b>777 383</b>	<b>807 745</b>	<b>820 153</b>	<b>839 328</b>	<b>859 207</b>	<b>867 948</b>	<b>891 845</b>	<b>883 826</b>	<b>886 873</b>	<b>917 846</b>	<b>937 520</b>	
Gotówka i depozyty	mln zł	6	4	0	0	1	0	0	0	10	4	0	0	4	13	0	0	0	0	0	0	0	0	0
Papiery wart. inne niż akcje, bez instr. pochodnych	mln zł	388 286	437 170	469 194	533 260	558 571	567 327	585 056	592 053	615 880	651 430	670 006	663 195	690 021	702 037	707 592	716 550	729 172	749 007	738 391	738 366	767 456	786 764	
krótkoterminowe	mln zł	24 179	25 329	22 231	49 795	53 354	59 225	58 366	42 373	38 724	32 054	32 285	25 628	29 305	25 858	15 867	12 095	10 411	11 235	9 005	5 243	7 808	3 043	
długoterminowe	mln zł	364 106	411 841	446 963	483 465	505 217	508 103	526 690	549 680	577 156	619 376	637 721	637 566	660 716	676 179	691 725	704 455	718 761	737 772	729 386	733 123	759 647	783 721	
Pożyczki	mln zł	74 727	68 862	60 176	67 585	73 018	72 415	81 965	92 394	88 676	93 906	100 530	114 188	117 720	118 104	131 736	142 656	138 775	142 838	145 435	148 506	150 390	150 756	
krótkoterminowe	mln zł	8 582	4 694	541	825	888	1 348	1 094	4 843	2 320	2 774	3 337	757	1 285	1 586	1 775	844	1 667	2 116	1 965	1 026	1 578	1 984	
długoterminowe	mln zł	66 145	64 168	59 635	66 761	72 130	71 066	80 871	87 551	86 356	91 132	97 192	113 432	116 435	116 518	129 962	141 812	137 108	140 722	143 470	147 480	148 812	148 773	
ZADŁUŻENIE SEKTORA INSTYTUCJI RZĄDOWYCH I SAMORZĄDOWYCH (EDP) WG PODSEKTORÓW																								
	jedn.	XII 2005	XII 2006	XII 2007	XII 2008	III 2009	VI 2009	IX 2009	XII 2009	III 2010	VI 2010	IX 2010	XII 2010	III 2011	VI 2011	IX 2011	XII 2011	III 2012	VI 2012	IX 2012	XII 2012	III 2013	VI 2013	
<b>Zadłużenie sektora instytucji rządowych i samorządowych</b>	<b>mln zł</b>	<b>463 018</b>	<b>506 036</b>	<b>529 370</b>	<b>600 845</b>	<b>631 590</b>	<b>639 742</b>	<b>667 021</b>	<b>684 447</b>	<b>704 566</b>	<b>745 341</b>	<b>770 536</b>	<b>777 383</b>	<b>807 745</b>	<b>820 153</b>	<b>839 328</b>	<b>859 207</b>	<b>867 948</b>	<b>891 845</b>	<b>883 826</b>	<b>886 873</b>	<b>917 846</b>	<b>937 520</b>	
Dług sektora rządowego	mln zł	437 230	479 954	506 048	573 716	604 575	610 996	635 799	641 880	665 321	704 335	725 424	724 547	754 857	766 573	782 740	795 333	805 662	829 350	820 528	819 903	852 662	872 613	
Dług sektora samorządowego	mln zł	17 919	21 871	23 322	27 129	27 015	28 546	31 222	38 607	37 635	39 496	43 602	52 836	52 888	53 580	56 588	63 030	62 286	62 494	63 128	66 130	65 184	64 907	
Dług sektora ubezpieczeń	mln zł	7 870	4 211	0	0	0	200	0	3 960	1 610	1 510	1 510	0	0	0	0	843	0	0	170	840	0	0	





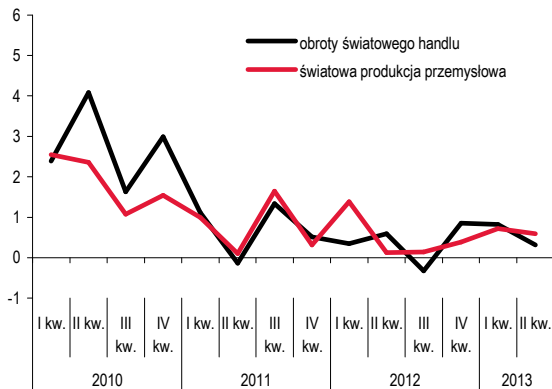
## ZADŁUŻENIE SEKTORA FINANSÓW PUBLICZNYCH

ZADŁUŻENIE SKARBU PAŃSTWA (wg nominatu)																							
	jedn.	XII 2005	XII 2006	XII 2007	XII 2008	XII 2009	XII 2010	I 2011	II 2011	III 2011	IV 2011	V 2011	VI 2011	VII 2011	VIII 2011	IX 2011	XII 2011	III 2012	VI 2012	IX 2012	XII 2012	III 2013	VI 2013
<b>Zadłużenie Skarbu Państwa</b>	<b>mln zł</b>	<b>440 167</b>	<b>478 526</b>	<b>501 531</b>	<b>569 946</b>	<b>631 506</b>	<b>701 851</b>	<b>712 071</b>	<b>726 213</b>	<b>732 333</b>	<b>735 054</b>	<b>742 964</b>	<b>752 220</b>	<b>749 690</b>	<b>756 430</b>	<b>762 048</b>	<b>771 128</b>	<b>780 857</b>	<b>799 184</b>	<b>791 718</b>	<b>793 854</b>	<b>825 791</b>	<b>844 256</b>
Dług krajowy	mln zł	315 479	352 328	380 409	420 020	462 734	507 011	515 350	526 771	532 843	538 141	543 309	546 703	536 531	537 127	526 389	524 690	544 962	548 350	546 256	542 970	572 769	585 624
obligacje rynkowe	mln zł	278 381	317 046	350 868	360 815	405 412	471 292	480 066	487 835	493 635	498 632	495 224	501 487	495 354	500 531	491 027	495 211	517 576	519 527	518 597	519 999	545 810	563 904
bony skarbowe	mln zł	24 400	25 800	22 586	50 403	47 545	27 966	27 680	31 311	31 739	32 085	32 096	27 974	23 606	18 750	17 569	12 014	10 835	11 662	9 665	6 110	8 433	3 084
obligacje oszczędnościowe	mln zł	8 620	7 205	6 319	7 897	9 317	7 618	7 469	7 491	7 395	7 350	7 307	7 233	7 233	7 250	7 209	7 060	7 091	7 374	7 389	7 368	7 328	7 314
obligacje nierynkowe	mln zł	565	483	396	307	211	108	108	108	55	55	55	55	55	55	0	0	0	0	0	0	0	0
pozostały dług krajowy	mln zł	3 513	1 778	223	597	250	26	26	26	18	18	8 628	9 954	10 283	10 541	10 584	10 404	9 460	9 787	10 604	9 492	11 198	11 322
Dług zagraniczny	mln zł	124 689	126 215	121 139	149 926	168 773	194 840	196 721	199 442	199 490	196 913	199 655	205 517	213 160	219 303	235 659	246 438	235 895	250 833	245 462	250 884	253 022	258 632
Dług z tytułu SPW	mln zł	83 862	90 639	92 254	121 156	134 065	155 468	157 678	156 073	155 983	154 461	157 246	163 221	167 625	172 334	185 911	195 271	186 735	200 109	193 713	199 955	198 442	203 587
obligacje typu Brady	mln zł	3 891	1 761	1 319	1 009	847	880	857	854	838	787	816	817	835	852	967	1 015	926	1 006	944	0	0	0
obligacje zagraniczne	mln zł	79 970	88 878	90 935	120 148	133 218	154 588	156 821	155 218	155 145	153 674	156 430	162 404	166 790	171 482	184 944	194 256	185 808	199 103	192 769	199 955	198 442	203 587
Dług z tytułu kredytów	mln zł	40 827	35 559	28 868	28 588	34 708	39 371	39 042	43 368	43 507	42 452	42 409	42 239	45 478	46 913	49 687	51 167	49 160	50 724	51 740	50 929	54 580	55 045
Klub Paryski	mln zł	25 153	17 941	10 526	3 173	326	307	295	296	250	238	247	251	265	274	261	272	234	213	205	136	131	86
Międzynarodowe Instytucje Finansowe	mln zł	15 261	17 378	18 153	24 997	34 186	38 875	38 585	42 909	43 100	42 063	42 006	41 831	45 067	46 487	49 255	50 717	48 794	50 363	51 417	50 688	54 369	54 881
w tym: Europejski Bank Inwestycyjny	mln zł	9 340	11 365	13 042	19 266	20 846	22 361	22 186	26 346	26 378	25 845	25 856	26 056	26 191	26 997	28 511	30 295	29 564	30 904	29 505	29 130	32 353	32 205
pozostałe	mln zł	413	240	188	418	196	190	162	163	158	150	156	158	147	152	172	178	132	148	118	104	80	78
Pozostały dług zagraniczny	mln zł	0	17	18	182	0	1	1	1	0	0	0	56	56	56	60	0	0	0	9	0	0	0

więcej danych: <http://www.finanse.mf.gov.pl/zadluzenie-skarbu-panstwa>

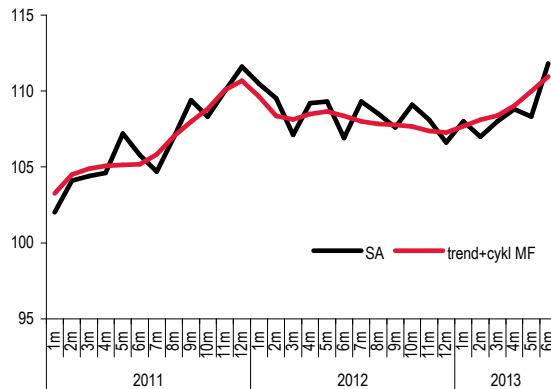
## Aneks - wykresy

Wykr.1. Obroty światowego handlu i światowa produkcja przemysłowa (kw/kw, sa)



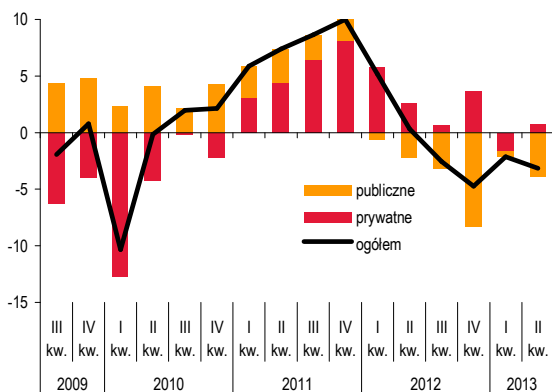
Źródło: Eurostat

Wyk. 2. Produkcja sprzedana przemysłu (i2005=100, oczyszczona z wahań sezonowych i nieregularnych)



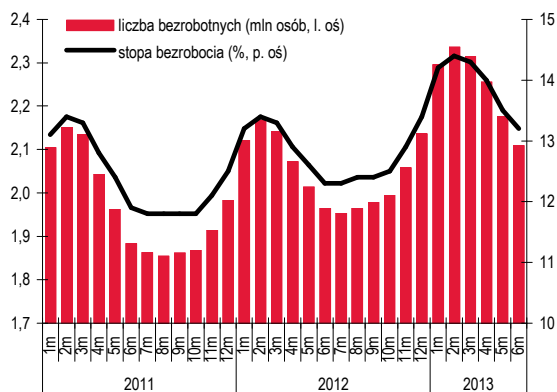
Źródło: Eurostat

Wyk. 3. Wpływ inwestycji prywatnych i publicznych na inwestycje ogółem (cs, r/r)

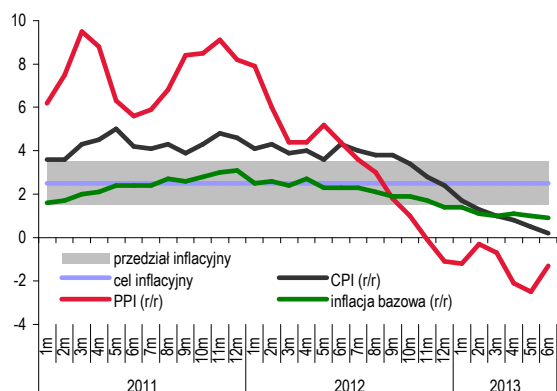


Źródło: Obliczenia MF na podstawie danych GUS

Wyk. 4. Bezrobocie rejestrowane

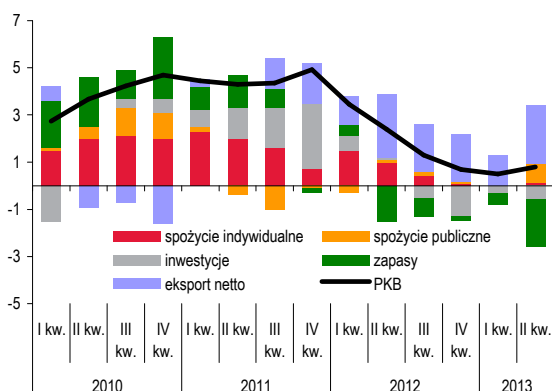


Wyk. 6. Dynamika cen konsumpcyjnych (CPI), cen przemysłowych (PPI) oraz inflacji bazowej po wyłączeniu cen żywności i energii (w % r/r)



Źródło: GUS, NBP

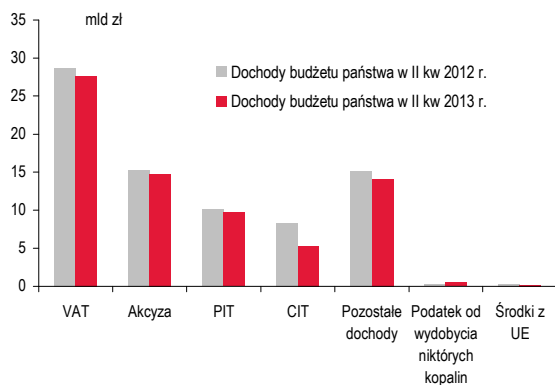
Wyk. 5. Wkład we wzrost PKB (w p.p. r/r) – strona popytowa



Źródło: Obliczenia MF na podstawie danych GUS

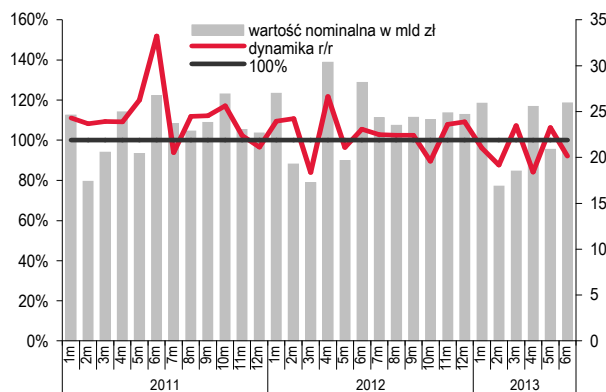
## Aneks - wykresy

Wyk. 7. Dochody budżetu państwa w 2012 r. oraz 2013 r.



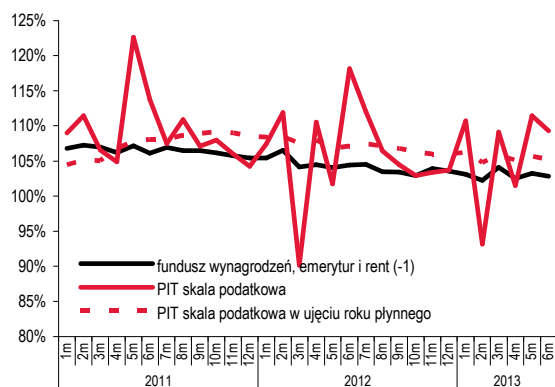
Źródło: MF

Wyk. 8. Dochody budżetu państwa ogółem



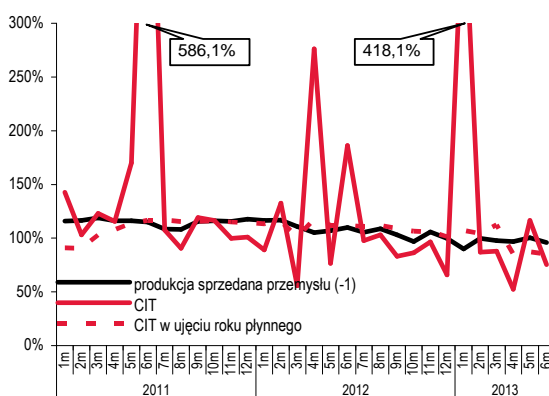
Źródło: MF

Wyk. 9. Dochody z podatku PIT (zasady ogólne) i fundusz wynagrodzeń w sektorze przedsiębiorstw, emerytur i rent (dynamiki nominalne)



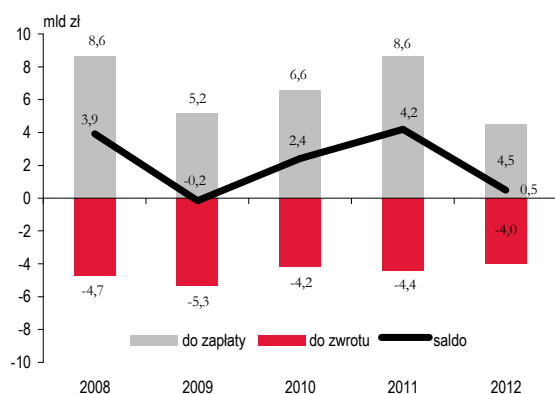
Źródło: MF

Wyk. 10. Dochody z podatku CIT i produkcja sprzedana przemysłu (dynamiki nominalne)



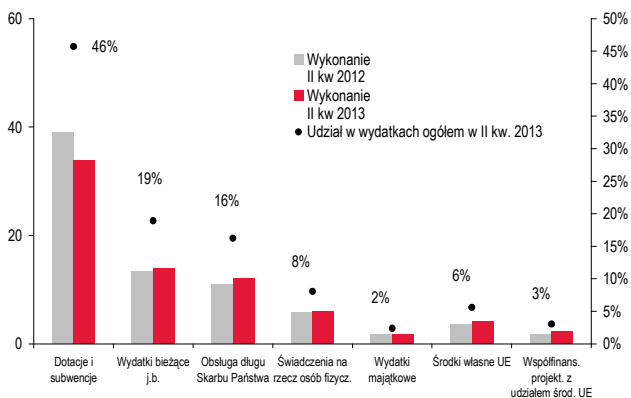
Źródło: MF

Wyk. 11. Rozliczenie roczne z podatku CIT



Źródło: MF

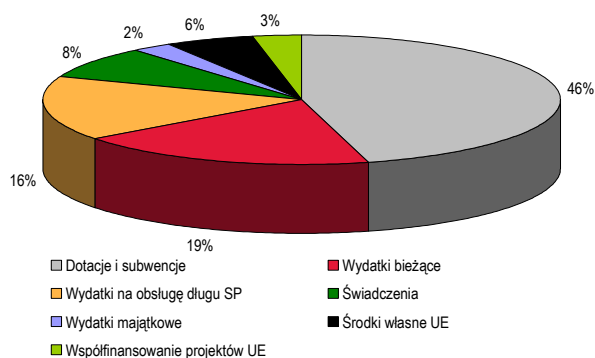
Wyk. 12. Realizacja wydatków budżetu państwa wg grup (w mld zł)



Źródło: MF

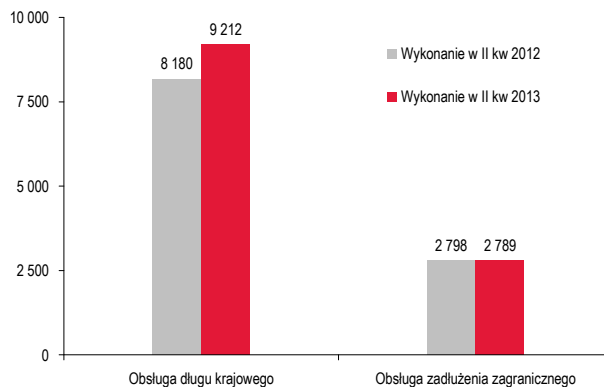
## Aneks - wykresy

Wyk. 13. Struktura wydatków budżetu państwa w II kw. 2013 r.



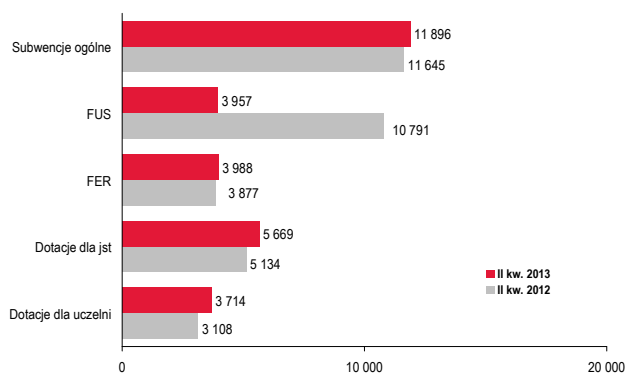
Źródło: MF

Wyk. 14. Obsługa długu Skarbu Państwa (w mln zł)



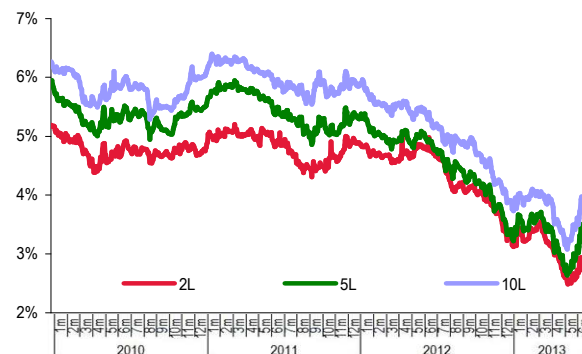
Źródło: MF

Wyk. 15. Dotacje i subwencje (w mln zł)



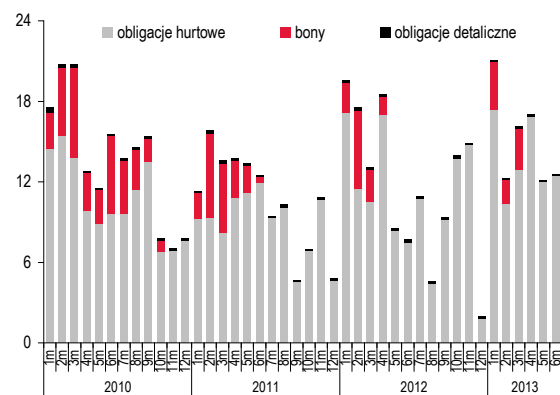
Źródło: MF

Wyk. 16. Rentowności SPW - rynek wtórny



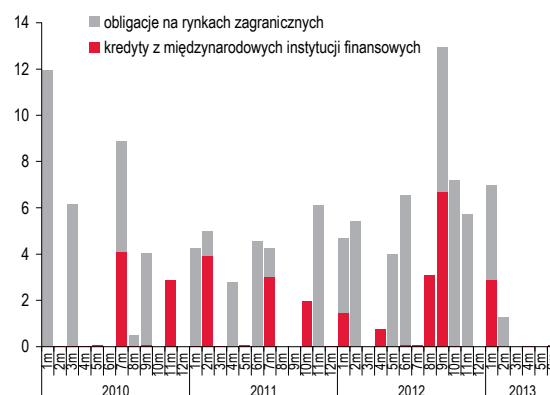
Źródło: MF

Wyk. 17. Sprzedaż obligacji hurtowych, detalicznych oraz bonów skarbowych – wartość nominalna (mln zł)



Źródło: MF

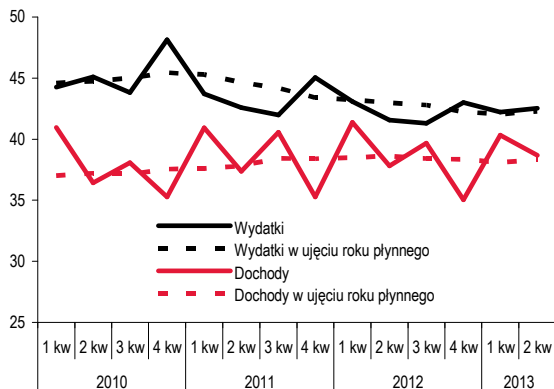
Wyk. 18. Finansowanie potrzeb pożyczkowych na rynkach zagranicznych (mln zł)



Źródło: MF

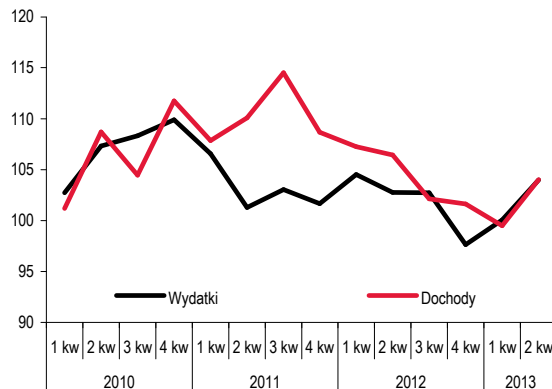
## Aneks - wykresy

Wyk. 19. Dochody i wydatki sektora GG (w % PKB)



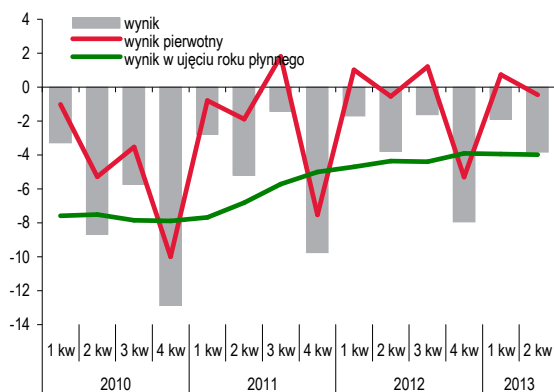
Źródło: Dane Eurostat, GUS, obliczenia własne

Wyk. 20. Dochody i wydatki sektora instytucji rządowych i samorządowych (dynamika nominalna r/r, w %)



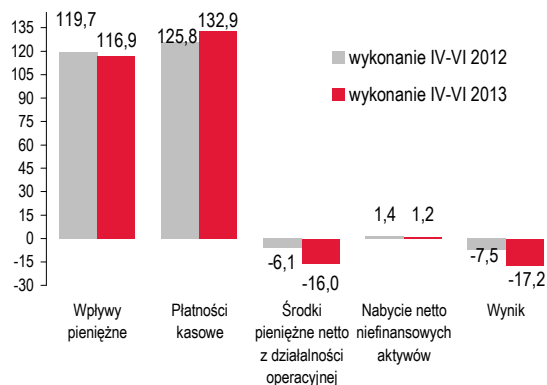
Źródło: Dane Eurostat, GUS, obliczenia własne

Wyk. 21. Wynik sektora instytucji rządowych i samorządowych (w % PKB)



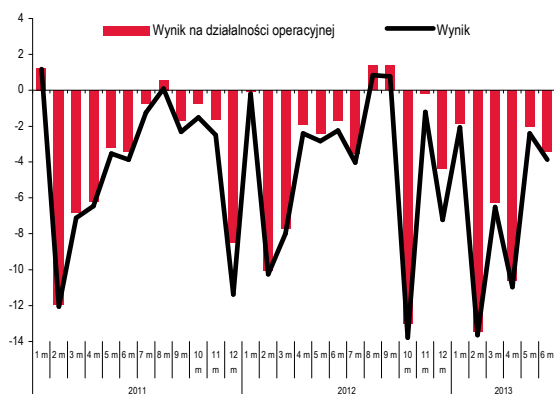
Źródło: Dane Eurostat, GUS, obliczenia własne

Wyk. 22. Szczebel centralny sektora instytucji rządowych i samorządowych wg metodologii GFSM2001 w latach 2012-2013 (w mld zł)



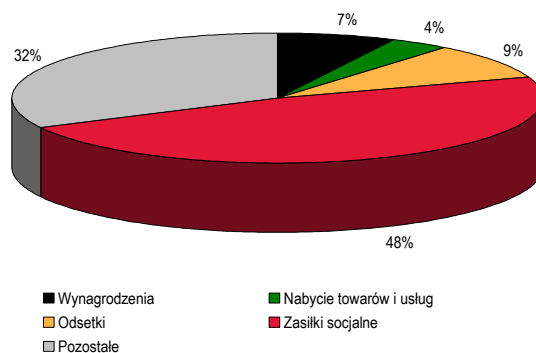
Źródło: MF

Wyk. 23. Wynik szczebla centralnego wg GFSM2001 (w mld zł)



Źródło: MF

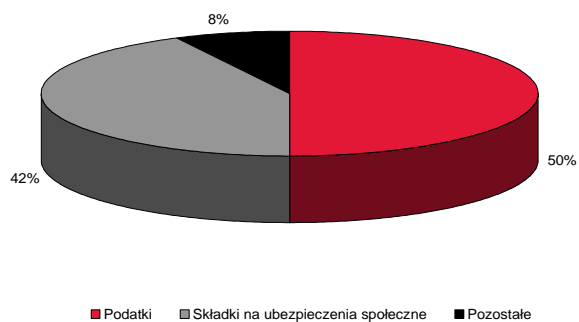
Wyk. 24. Struktura płatności kasowych na działalność operacyjną szczebla centralnego wg GFSM2001 w II kw. 2013 r.



Źródło: MF

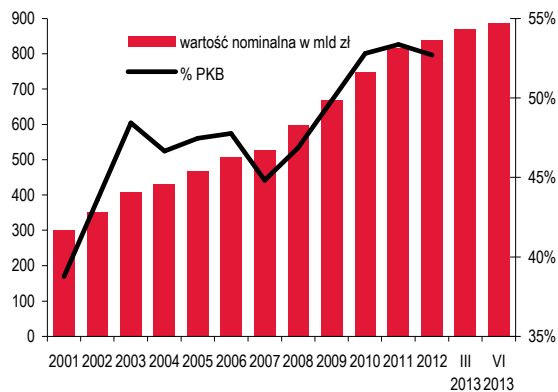
## Aneks - wykresy

Wyk. 25. Struktura wpływów pieniężnych z działalności operacyjnej szczebla centralnego wg GFSM2001 w II kw. 2013r.



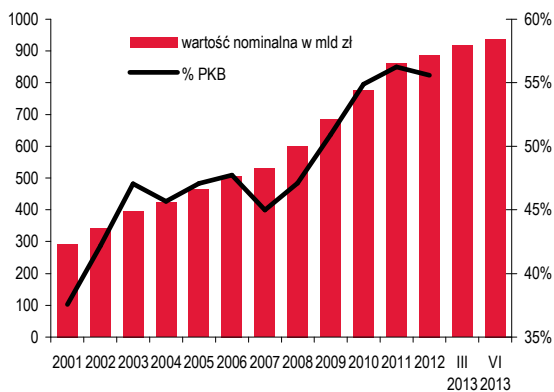
Źródło: MF

Wyk. 26. Państwowy dług publiczny



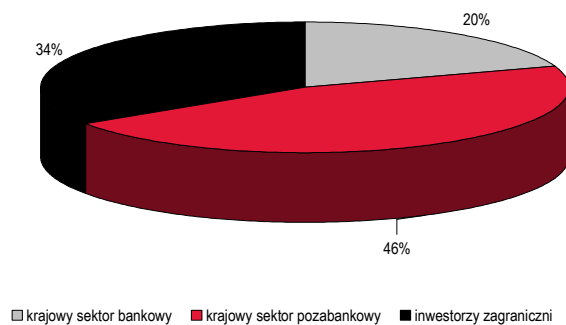
Źródło: MF

Wyk. 27. Dług EDP



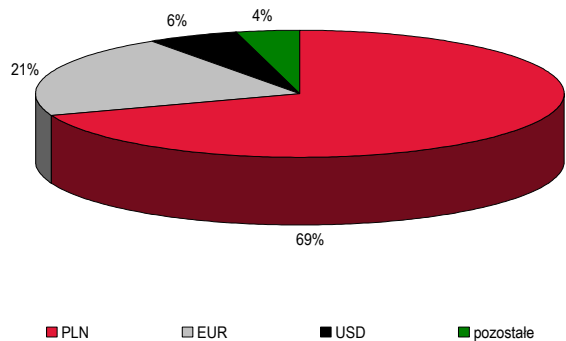
Źródło: MF

Wyk. 28. Struktura podmiotowa zadłużenia krajowego Skarbu Państwa - stan na koniec czerwca 2013 r.



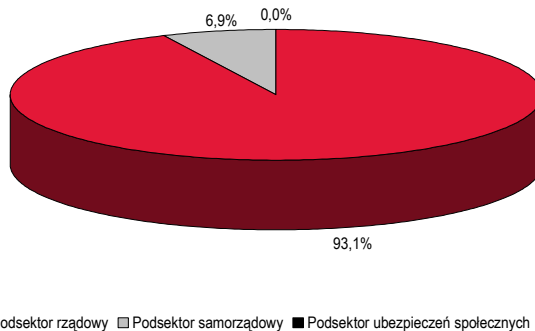
Źródło: MF

Wyk. 29. Struktura walutowa zadłużenia Skarbu Państwa - stan na koniec czerwca 2013 r.



Źródło: MF

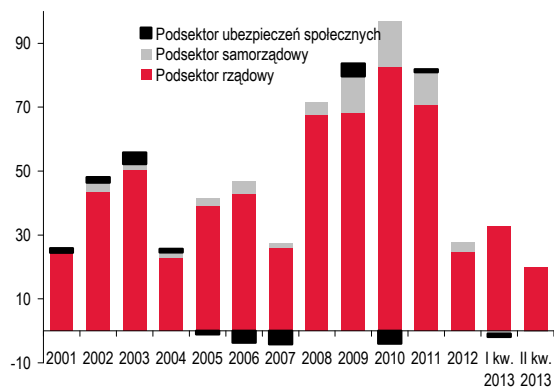
Wyk. 30. Struktura długu EDP wg podsektorów



Źródło: MF

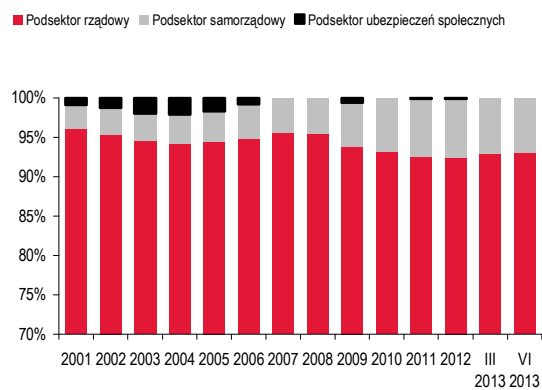
## Aneks - wykresy

Wyk. 31. Zmiana długu EDP wg podsektorów (w mld zł)



Źródło: MF

Wyk. 32. Zmiana struktury długu EDP wg podsektorów

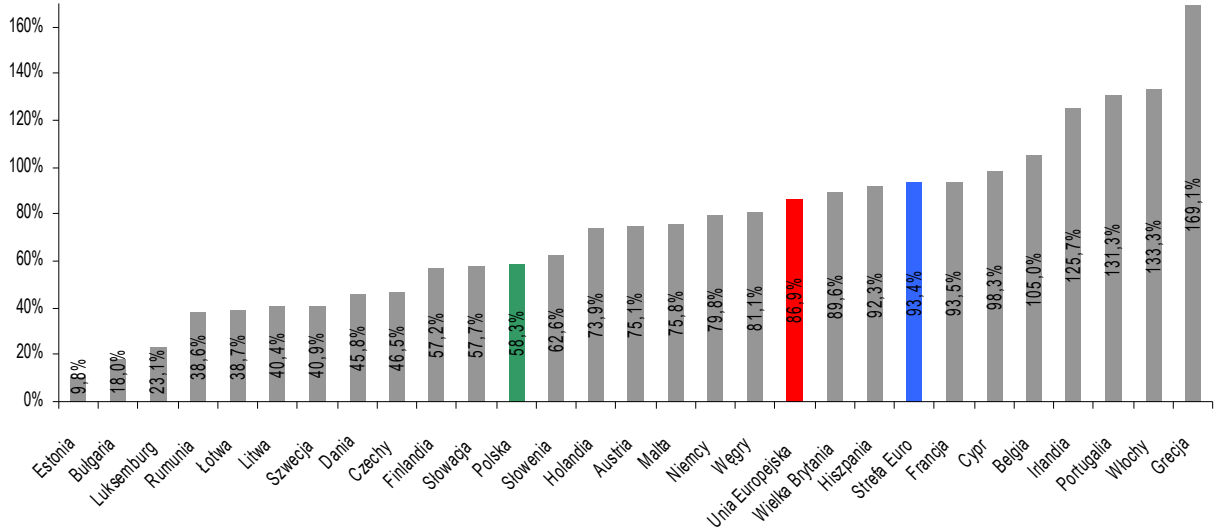


Źródło: MF



## Aneks - wykresy

Wyk. 33. Dług EDP Polski, krajów Unii Europejskiej oraz strefy Euro w relacji do PKB wg stanu na 30.06.2013 r.



Wyk. 34. Zmiana długu EDP w relacji do PKB w okresie 31.03.2013 - 30.06.2013

