

INFORMACJA KWARTALNA O SYTUACJI MAKROEKONOMICZNEJ I STANIE FINANSÓW PUBLICZNYCH W II KWARTALE 2014 r.

Nr 4 / 2014

Podstawowym celem niniejszej *Informacji kwartalnej* jest zaprezentowanie dostępnych informacji na temat sektora finansów publicznych:

- według obowiązującego w Unii Europejskiej standardu ESA2010 (dane kwartalne obejmujące cały sektor instytucji rządowych i samorządowych),
- według standardu Międzynarodowego Funduszu Walutowego GFSM2001 (dane miesięczne obejmujące szczebel centralny, dane roczne obejmujące cały sektor instytucji rządowych i samorządowych),
- według przepisów krajowych (dane miesięczne o budżecie państwa).

Departament Polityki Makroekonomicznej

Departament Budżetu Państwa

Departament Długu Publicznego

Mając na uwadze zasadę jawności i przejrzystości finansów publicznych publikujemy Informację kwartalną o sytuacji makroekonomicznej i stanie finansów publicznych. Niniejszy numer zawiera informacje dotyczące **II kwartału 2014 r.**

Zgodnie z harmonogramem publikacji zrewidowanych danych przez GUS według ESA2010, dane za II kwartał 2014 r. w zakresie PKB zostały opublikowane przez GUS **28 listopada br.**

NAJWAŻNIEJSZE INFORMACJE DOTYCZĄCE FINANSÓW PUBLICZNYCH

- wynik budżetu państwa wyniósł w II kw. -7,9 mld zł
- wynik sektora instytucji rządowych i samorządowych wg ESA2010 wyniósł w II kw. -11,3 mld zł
- dług Skarbu Państwa na koniec czerwca wyniósł 750,2 mld zł
- państwowy dług publiczny na koniec czerwca wyniósł 793,6 mld zł

Niniejszy materiał został opracowany wyłącznie w celach informacyjnych i nie może być traktowany jako oferta lub rekomendacja do zawierania jakichkolwiek transakcji. Informacje zawarte w materiale pochodzą z dostępnych, wiarygodnych źródeł, jednak Ministerstwo Finansów nie może zagwarantować ich dokładności i pełności. Ministerstwo Finansów nie ponosi odpowiedzialności za skutki decyzji podjętych na podstawie informacji zawartych w niniejszym materiale. Niniejszy materiał może być wykorzystywany do opracowań własnych pod warunkiem powołania się na źródło.

NOTA METODYCZNA

Nota metodologiczna do str. 13 - Sektor instytucji rządowych i samorządowych wg ESA2010

Od września br. obowiązuje nowy system ESA2010, zgodnie z Rozporządzeniem PE i Rady UE nr 549/2013 z dnia 21 maja 2013 r. w sprawie europejskiego systemu rachunków narodowych i regionalnych w Unii Europejskiej.

Rozporządzenie dostępne: <http://stat.gov.pl/obszary-tematyczne/rachunki-narodowe/europejski-system-rachunkow-narodowych-i-regionalnych-esa-2010/rozporzadzenie-parlamentu-europejskiego-i-rady-ue-nr-5492013-z-dnia-21-maja-2013-r-,1,1.html>.

Nota metodologiczna do str. 14 - Szczebel centralny wg GFSM2001

Metodologia GFSM2001 została opracowana przez Międzynarodowy Fundusz Walutowy i obowiązuje od roku 2001. Według niej sektor instytucji rządowych i samorządowych składa się ze szczebli:

- centralnego (obejmującego budżet państwa, jednostki pozabudżetowe budżetu państwa, fundusze ubezpieczeń społecznych),
- lokalnego (obejmującego budżety jednostek samorządu terytorialnego, jednostki pozabudżetowe samorządu terytorialnego).

Dane miesięczne wykorzystywane do opracowania Informacji obejmują niepełny szczebel centralny (wydatki podmiotów objęte sprawozdawczością stanowią około 80% wydatków nieskonsolidowanego szczebla centralnego) i prezentowane są w ujęciu kasowym po dokonaniu konsolidacji transferów wewnętrznych. Dane miesięczne nie sumują się na dane roczne.

Więcej na:

<http://www.mf.gov.pl/pl/ministerstwo-finansow/dzialalnosc/finanse-publiczne/sdds/dane-gfs-miesieczne>

Zgodnie z metodologią GFSM2001 dane roczne dla sektora instytucji rządowych i samorządowych prezentowane są w ujęciu memoriałowym oraz po skonsolidowaniu transferów wewnętrznych, czyli dokonaniu konsolidacji wewnątrzszczeblowej i międzyszczeblowej.

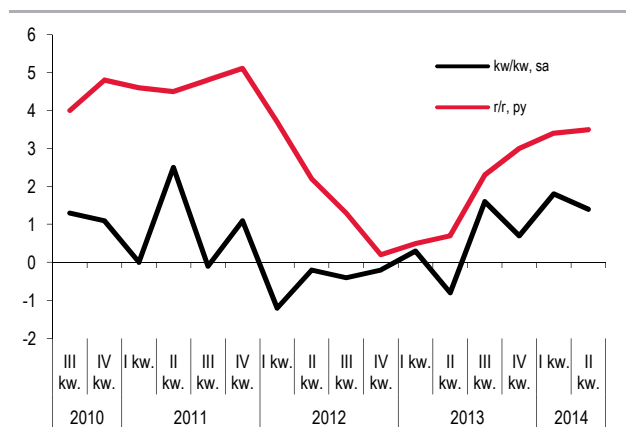
SPIS TREŚCI

1. Sytuacja makroekonomiczna	5
2. Budżet państwa	6
2.1 Dochody budżetu państwa	6
2.2. Wydatki budżetu państwa.....	9
2.3. Potrzeby pożyczkowe budżetu państwa i ich finansowanie.....	11
3. Sektor instytucji rządowych i samorządowych wg ESA'2010	13
4. Szczegel centralny wg GFSM2001	14
5. Dług	16
5.1. Dług Publiczny.....	16
5.2. Dług Skarbu Państwa.....	16
ANEKS STATYSTYCZNY.....	18

1. Sytuacja makroekonomiczna

W II kw. '14 tempo wzrostu gospodarczego spowolniło do 0,7% (kw/kw, sa) z 1,1% kwartał wcześniej, a poziom PKB był o 3,5% wyższy niż rok wcześniej. Polska pozostała jedną z najszybciej rozwijających się gospodarek w UE.

Wyk. 1. Tempo wzrostu PKB



Źródło: GUS

W II kw. '14 dynamika sprzedaży polskich towarów i usług na rynki zagraniczne spowolniła do 0,5% (kw/kw, sa), a jej poziom był o 4,8% wyższy niż przed rokiem. Kryzys ukraiński, spadek dynamiki aktywności gospodarczej krajach WNP oraz osłabienie rubla i hrywny przyczyniły się do spadku polskiego eksportu na rynki wschodnie, który częściowo został złagodzony przez wzrost eksportu do krajów strefy euro, w tym Niemiec. Niższa dynamika eksportu znalazła swoje odbicie w dynamice produkcji przemysłowej - po pięciu kwartałach ciągłego wzrostu w II kw. '14 produkcja sprzedana przemysłu obniżyła się o 0,3% (kw/kw, sa). Zmniejszyła się także produkcja budowlano - montażowa oraz sprzedaż detaliczna (kw/kw, sa). Przyczyniło się to do spadku dynamiki rocznej tych kategorii. Wyraźnie spowolniło też tempo wzrostu inwestycji (do 1,3% kw/kw, sa), choć ich poziom był wyraźnie wyższy niż przed rokiem (o 8,7%). W dalszym ciągu poprawiała się sytuacja na rynku pracy: wzrósł popyt na pracę, bezrobocie znajdowało się w tendencji spadkowej (stopa bezrobocia rejestrowanego na koniec II kw. '14 wyniosła 12%, tj. o 1,2 pkt proc. mniej niż przed rokiem), co wraz z bardzo niską inflacją przełożyło się na wzrost konsumpcji w sektorze gospodarstw domowych (w II kw. o 3% r/r, nsa). W efekcie od początku 2014 r. popyt

Informacja kwartalna

Nr 4 / 2014

krajowy zaczął odgrywać dominującą rolę we wzroście PKB. W II kw. przyczyniła się do tego – oprócz konsumpcji prywatnej i inwestycji – silna kontrybucja zapasów. Natomiast po raz pierwszy od trzech lat ujemną kontrybucję we wzrost PKB miał eksport netto. Widoczna zmiana struktury wzrostu była korzystna dla strony dochodowej finansów publicznych.

Mimo wyższej dynamiki PKB, wciąż utrzymuje się ujemna luka produktowa. Ten czynnik – wraz z obserwowaną niską dynamiką cen energii i żywności – przekładają się na niską inflację. Ceny towarów i usług konsumpcyjnych w II kw. były zaledwie o 0,3% wyższe niż przed rokiem (wobec 0,6% w I kw. '14). W efekcie inflacja pozostała poniżej dolnej granicy dopuszczalnego odchylenia od celu inflacyjnego NBP. Nieznacznie zwiększyła się także skala nierównowagi zewnętrznej polskiej gospodarki. Za sprawą nieco mniejszej nadwyżki handlowej deficyt na rachunku bieżącym pogorszył się w II kw. do 1,2% PKB, ale w ostatnim okresie znajduje się on na najniższym poziomie od połowy lat 90-tych. Główną rolę w jego finansowaniu odgrywał rachunek kapitałowy, który w II kw. odnotował nadwyżkę na poziomie 3,6 mld EUR.

W I półroczu '14 podstawowe wskaźniki ekonomiczno-finansowe przedsiębiorstw nie odbiegały istotnie od uzyskanych przed rokiem. Nominalne tempo wzrostu przychodów firm było relatywnie niewielkie, do czego przyczyniła się m.in. niska inflacja. Na niskim poziomie pozostała także dynamika kosztów, co świadczy o elastyczności firm w dostosowaniu się do warunków rynkowych (sprzyjała temu również relatywna stabilizacja cen surowców).

W II kw. '14 kurs złotego pozostawał głównie pod wpływem czynników globalnych (m.in. sytuacja na Ukrainie, obniżenie stóp procentowych przez EBC). W rezultacie, średnio w II kw. '14 kurs złotego do euro ukształtował się na poziomie o 0,4% niższym od odnotowanego w poprzednim kwartale, a w stosunku do dolara amerykańskiego złoty zyskał w tym ujęciu 0,5%.

W II kw. '14 Rada Polityki Pieniężnej pozostawiła stopy procentowe NBP na niezmiennym poziomie, w tym stopę referencyjną w wysokości 2,5%. W VII '14, wobec niepewności co do skali przyspieszenia wzrostu gospodarczego oraz perspektyw powrotu inflacji do celu Rada zrezygnowała ze stosowania *forward guidance* i uzależniła swoje przyszłe decyzje od danych napływających z gospodarki.

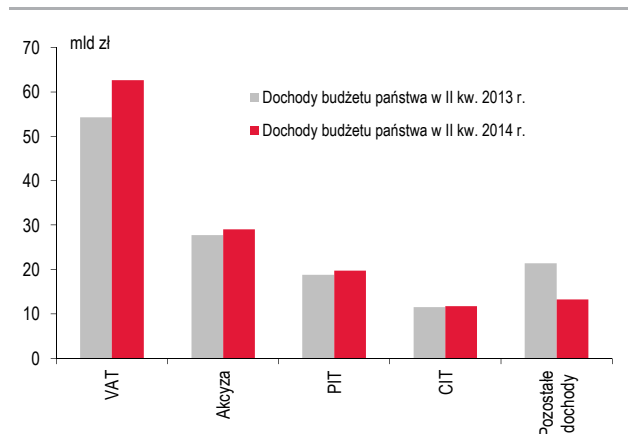
2. Budżet państwa

2.1 Dochody budżetu państwa

W II kw. '14 r. dochody budżetu państwa wyniosły 69,3 mld zł i były niższe od wykonania dochodów w analogicznym okresie 2013 r. o 4,2% (o 3,1 mld zł).

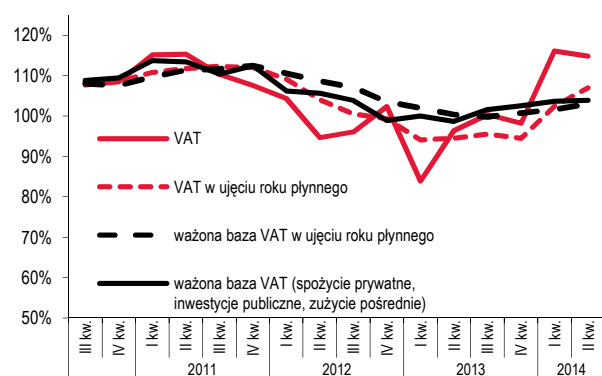
Spadek dochodów (w ujęciu r/r) wynikał z braku wpłaty z zysku NBP (w VI '13 r. wpłata ta wyniosła 5,3 mld zł).

Wyk. 2. Dochody budżetu państwa



Źródło: MF

Wyk. 3. Dochody z podatku VAT oraz ważona baza podatku VAT (spożycie prywatne, inwestycje publiczne, zużycie pośrednie) – dynamiki nominalne r/r



Źródło: MF

Dochody z podatku VAT

Dochody z VAT w II kw. '14 r. były wyższe niż w II kw. '13 r. o 4,1 mld zł (14,8% r/r).

Wysoka dynamika realizacji dochodów budżetowych z VAT wynika z poprawy sytuacji gospodarczej, która jest obserwowana od końca 2013 r. Wielkości tworzące bazę podatkową w II kw. '14 r. zwiększyły się o 3,0% r/r w przypadku spożycia indywidualnego, o 6,9% r/r dla inwestycji sektora GG oraz o 9,7% r/r dla zakupów netto sektora GG. W 2014 r. bardzo znaczący jest również efekt statystyczny: niska baza z 2013 r. powoduje wysokie roczne dynamiki w 2014 r. (w II kw. '13 r. wpływy z VAT były o 3,6% niższe niż w II kw. '12 r.).

Utrzymująca się dobra sytuacja gospodarcza, szczególnie na rynku pracy, pozwala przypuszczać, że poprawa we wpływach z VAT ma trwały charakter, a wykonanie dochodów w całym 2014 r. ukształtuje się na wyższym poziomie niż prognozowano w ustawie budżetowej.

Dochody z podatku akcyzowego

Dochody budżetu państwa z akcyzy w II kw. '14 r. wyniosły 15,3 mld zł, co oznacza wzrost o 3,4% w stosunku do II kw. '13 r.

Wyższe dochody są wynikiem wzrostu dochodów akcyzowych głównie z paliw silnikowych – o 7,7% r/r (0,5 mld zł), piwa – o 6,0% r/r (0,6 mld zł) oraz samochodów osobowych – o 22,1% r/r (0,1 mld zł).

Wg danych GUS w II kw. '14 r. nastąpił spadek dostaw na rynek benzyn silnikowych o 0,5% r/r oraz wzrost na rynek olei napędowych o 7,3% r/r.

Jednocześnie w omawianym kwartale nastąpił spadek dochodów z akcyzy od alkoholu etylowego o 15,1% r/r. Spadek dochodów w tym okresie wynika z podwyżki stawki akcyzy na ten towar, która nastąpiła 1 stycznia 2014 r. Na przełomie 2013 r. i 2014 r. nastąpił znaczny wzrost dochodów, co było efektem wysokich dostaw tego towaru przed podwyżką stawki. W kolejnych miesiącach wpływy podatkowe oraz dostawy alkoholu na rynek były już niższe.

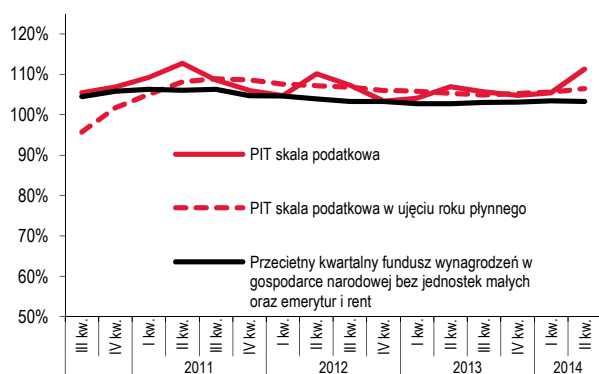
Wysoki procentowy wzrost dochodów w drugim kwartale zanotowano z akcyzy od olejów opałowych. Był to efekt jednorazowej wpłaty należności w czerwcu przez jednego z podatników w wyniku zakończenia postępowania sądowego.

Dochody z podatku PIT

W II kw. '14 r. dochody budżetu państwa z PIT były wyższe o 0,6 mld zł niż w II kw. '13 r. (6,2% r/r), w tym dochody z podatku pobieranego wg skali były wyższe o 11,3% r/r, a wpływy z 19% podatku od osób prowadzących pozarolniczą działalność gospodarczą były wyższe o 14,8% r/r.

Przeciętny miesięczny fundusz wynagrodzeń w gospodarce narodowej (bez jednostek małych), emerytur i rent wzrósł nominalnie w II kw. '14 r. o 3,3% r/r.

Wyk. 4. Dochody z podatku PIT (skala podatkowa) i fundusz wynagrodzeń w gospodarce narodowej, emerytur i rent (dynamiki nominalne r/r)



Źródło: MF

W związku z poprawiającą się sytuacją gospodarczą realizacja wpływów z PIT, szczególnie od działalności gospodarczej, okazała się znacznie lepsza niż w poprzednim roku. Również lepsza sytuacja na rynku pracy przełożyła się na stosunkowo wysokie dochody z PIT.

Niższe niż ubiegłoroczne okazały się natomiast wpływy z podatku od odsetek, które w II kw. '14 r. spadły o 29,7% r/r. Wynika to z malejących od dwóch lat stóp procentowych.

W II kwartale nastąpiło także roczne rozliczenie podatników za 2013 r. Saldo rozliczenia pozostało na podobnym poziomie do zeszłorocznego.

Dochody z podatku CIT

Dochody budżetu państwa z CIT w II kw. '14 r. były niższe o 1,0 mld zł, tj. o 18,6% r/r.

W kwietniu dochody z CIT spadły o 24,6%

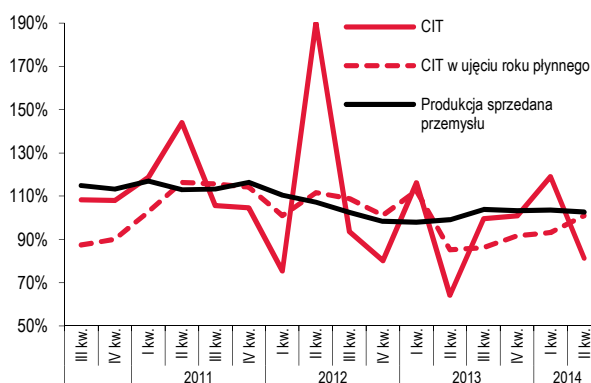
Informacja kwartalna

Nr 4 / 2014

(tj. o 0,8 mld zł) w porównaniu do kwietnia 2013 r. Bardzo niska dynamika dochodów w kwietniu i w konsekwencji w drugim kwartale jest związana z terminem regulacji dopłat podatku wynikającego z rozliczenia rocznego, który w tym roku nastąpił w marcu. W poprzednim roku termin ten przypadał na kwiecień. Oznacza to nieporównywalność danych w układzie r/r. Porównanie wpływów za całe półrocze br. z analogicznym okresem 2013 r. przedstawia bardziej rzeczywisty obraz kształtowania się dochodów z CIT w 2014 r. (101,6% r/r).

W II kw. '14 r. według GUS zysk przedsiębiorstw niefinansowych zwiększył się o 0,5% r/r, a strata zwiększyła się o 56,4% r/r. Natomiast sytuacja sektora bankowego uległa polepszeniu – w II kw. '14 r. zysk sektora okazał się wyższy o 13,5% r/r.

Wyk. 5. Dochody z podatku CIT i produkcja sprzedana przemysłu (dynamiki nominalne r/r)



Źródło: MF

Podatek od wydobycia niektórych kopalin

Dochody z podatku od wydobycia niektórych kopalin w II kw. '14 r. wyniosły 0,4 mld zł, natomiast w II kw. '13 r. 0,5 mld zł, co oznacza spadek o 30,3% r/r.

Na niski poziom dochodów budżetowych duży wpływ miała tendencja spadkowa średnich miesięcznych cen miedzi i srebra na giełdach referencyjnych w Londynie, które mają wpływ na wysokość stawki podatku od wydobycia niektórych kopalin.

Pozostałe dochody

Pozostałe dochody w II kw. '14 r. wyniosły 6,9 mld zł i były niższe o 51,4% r/r. O tak niskim wykonaniu pozostałych dochodów zdecydował brak wpłaty z zysku NBP (w VI '13 r. wpłata ta wyniosła 5,3 mld zł). Narodowy Bank Polski nie dokonał wpłaty do budżetu państwa w bieżącym roku, w związku z zerowym wynikiem finansowym Narodowego Banku Polskiego za rok 2013.

Dochody ze środków z Unii Europejskiej i innych źródeł niepodlegających zwrotowi

Dochody ze środków z Unii Europejskiej i innych źródeł niepodlegających zwrotowi wyniosły w II kw. '14 r. 0,4 mld zł, tj. więcej o 65,3% r/r.

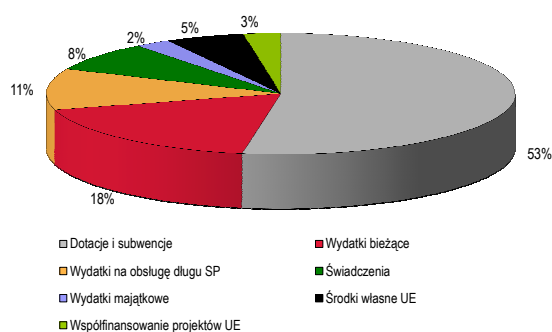
Główny ciężar finansowania projektów z udziałem środków UE spoczywa na „Budżecie Środków Europejskich”, a co za tym idzie niemal wszystkie dochody trafiają do tego właśnie budżetu.

2.2. Wydatki budżetu państwa

W II kw. '14 r. wydatki budżetu państwa wyniosły 77,2 mld zł i były wyższe o 3,3 mld zł (tj. o 4,5%) od wydatków zrealizowanych w tym samym okresie 2013 r. Wydatki ogółem po upływie drugiego kwartału stanowiły 49,7% wydatków zaplanowanych w ustawie budżetowej na 2014 r. Realizacja wydatków w roku 2013 była niższa o 0,9 punktu procentowego (budżet po nowelizacji).

W analizowanym okresie najwyższy udział w wydatkach budżetu państwa stanowiły dotacje i subwencje oraz wydatki bieżące jednostek budżetowych, natomiast najniższy miały wydatki majątkowe oraz wydatki na współfinansowanie

Wyk. 6. Struktura wydatków budżetu państwa wg w II kw. 2014 r



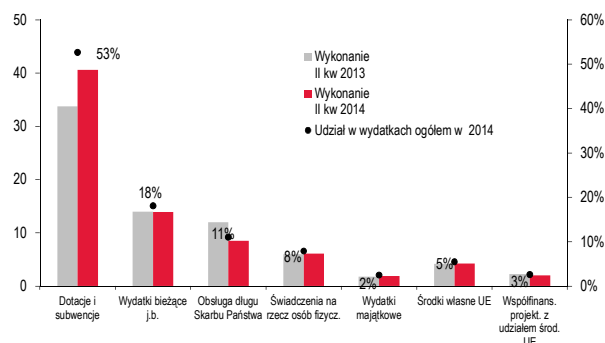
Źródło: MF

W porównaniu do II kw. '13 r. struktura wydatków uległa pewnym zmianom. Największa dotyczy zwiększenia udziału w wydatkach ogółem środków przeznaczonych na dotacje i subwencje – o 6,9 p.p. Niewielkiemu zwiększeniu uległ również udział wydatków majątkowych – o 0,1 p.p. Natomiast zmniejszenie udziału objęło pozostałe kategorie wydatków tj.: obsługę długu Skarbu Państwa (o 5,3 p.p.), wydatki bieżące jednostek budżetowych (o 0,9 p.p.), współfinansowanie projektów z udziałem środków Unii Europejskiej (o 0,5 p.p.), świadczenia na rzecz osób fizycznych (o 0,2 p.p.), i środki własne UE (o 0,2 p.p.).

Podobnie jak w ub.r. główny ciężar finansowania projektów z udziałem środków UE spoczywa na „Budżecie Środków Europejskich”. W budżecie państwa pozostały wydatki na współfinansowanie

projektów z udziałem środków UE oraz finansowanie pomocy technicznej. Ich wykonanie w II kw. '14 r. było mniejsze o 11,9% r/r (tj. o 0,3 mld zł).

Wyk. 7. Realizacja wydatków budżetu państwa wg grup (mln zł)



Źródło: MF

Dotacje i subwencje stanowią tradycyjnie największą część wydatków budżetowych. W analizowanym okresie wykonanie wydatków w tej grupie wyniosło 40,6 mld zł i było o 6,9 mld zł (tj. o 20,3%) wyższe niż w II kw. ub.r. Złożyły się na to z jednej strony wyższe dotacje głównie do:

- Funduszu Ubezpieczeń Społecznych – o 5,9 mld zł, w analizowanym okresie finansowanie niedoboru środków na wypłaty emerytur i rent było przede wszystkim z dotacji budżetowej (niedobór w FUS może być także finansowany pożyczki z budżetu państwa czy środków z Funduszu Rezerwy Demograficznej, a w roku 2014 również ze środków pozyskanych z tytułu reformy OFE),
- działalności dydaktycznej - o 0,3 mld zł (w dziale szkolnictwo wyższe),
- przedszkoli i oddziałów przedszkolnych w szkołach podstawowych – o 0,4 mld zł (w dziale oświata i wychowanie),
- świadczeń rodzinnych, świadczeń z funduszu alimentacyjnego oraz składki na ubezpieczenie emerytalne i rentowe z ubezpieczenia społecznego (o 0,2 mld zł),
- krajowych pasażerskich przewozów kolejowych (o 0,1 mld zł),

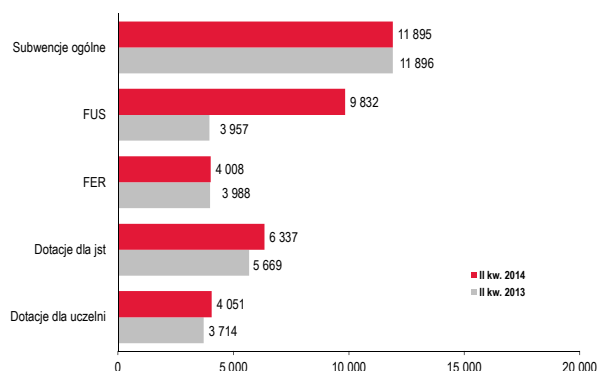
a z drugiej niższe dotacje głównie do:

- Funduszu Dopłat - o 0,1 mld zł (w dziale gospodarka mieszkaniowa),
- części wyrównawczej subwencji ogólnej dla gmin –

o 0,1 mld zł,

- Agencji Rozwoju i Modernizacji Rolnictwa – o 0,1 mld zł.

Wyk. 8. Dotacje i subwencje (mln zł)



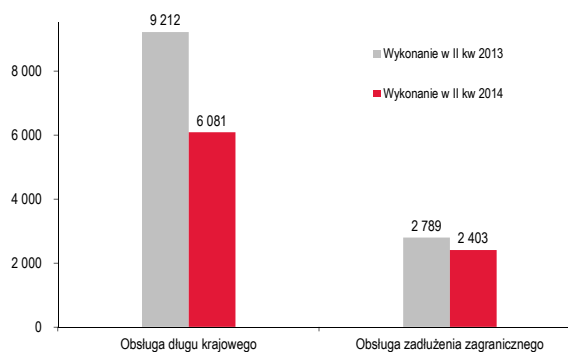
Źródło: MF

Wydatki bieżące jednostek budżetowych w II kw. '14 r. wyniosły 13,9 mld zł. Poziom ich wykonania był zbliżony do roku ubiegłego (niższy o 0,3% r/r). Największy udział w tej grupie wydatków miały wydatki na wynagrodzenia i pochodne od wynagrodzeń (69,5%).

W grupie wydatków na obsługę długu Skarbu Państwa w omawianym okresie przekazano środki w wysokości 8,5 mld zł (spadek o 29,3% r/r). Było to wynikiem niższych o 3,1 mld zł (34,0%) wydatków na obsługę długu krajowego i o 0,4 mld zł (13,8%) wydatków na obsługę długu zagranicznego. Realizacja wydatków po dwóch kwartałach wyniosła 45,2% zaplanowanej w ustawie budżetowej kwoty dla całości wydatków na obsługę długu Skarbu Państwa oraz 38,3% i 59,3% odpowiednio dla części krajowej i zagranicznej.

Wydatki z tytułu obsługi długu są realizowane nierównomiernie w ciągu roku, co wynika z charakterystyki obsługiwanych i wykupywanych skarbowych papierów wartościowych (daty płatności odsetek, wykupów) oraz przeprowadzanych operacji związanych z zarządzaniem długiem i sytuacji rynkowej oraz budżetowej. Oznacza to, że ich zaawansowanie w ciągu roku może być nieproporcjonalne do upływu czasu. W przypadku długu krajowego większa część wydatków jest zazwyczaj ponoszona w drugiej połowie roku, a w przypadku długu zagranicznego – w pierwszej połowie.

Wyk. 9. Obsługa długu Skarbu Państwa (mln zł)



Źródło: MF

Na świadczenia na rzecz osób fizycznych budżet państwa wydatkował w II kw. '14 r. kwotę 6,1 mld zł. W porównaniu do tego samego okresu roku poprzedniego wydatki w tej grupie wzrosły o 1,7% (0,1 mld zł). Największą pozycję w tych wydatkach stanowiły świadczenia społeczne, na które przeznaczono 90,4% środków tj. 5,5 mld zł (wobec 5,4 mld zł w 2013 r.). Obejmują one m. in.: świadczenia emerytalno-rentowe tzw. „służb mundurowych” oraz uposażenia sędziów i prokuratorów w stanie spoczynku, świadczenia finansowe z budżetu państwa zlecone do wypłaty Zakładowi Ubezpieczeń Społecznych i Kasie Rolniczego Ubezpieczenia Społecznego, a także pozostałe zadania z zakresu polityki społecznej w tym głównie na wypłatę renty socjalnej.

W grupie środków własnych Unii Europejskiej (składka do UE) wydatkowano w omawianym okresie kwotę 4,2 mld zł. Jest to kwota większa o 0,1 mld zł tj. 1,5% r/r.

Na współfinansowanie projektów z udziałem środków Unii Europejskiej przeznaczono w II kw. '14 r. 2,0 mld zł. Wydatkowane środki były niższe o 0,3 mld zł tj. o 11,9% r/r. Wydatki na Wspólną Politykę Rolną stanowiły około 32% wyżej wymienionej kwoty, a pozostała część dotyczy współfinansowania funduszy strukturalnych oraz Funduszu Spójności.

Wydatki majątkowe w II kw. '14 r. wyniosły 1,9 mld zł i były wyższe o 0,1 mld zł tj. o 7,5% r/r. W II kw '14. główna część środków realizowana była w ramach wydatków i zakupów inwestycyjnych państwowych jednostek budżetowych (71%). Większość tych wydatków (78,5%) zrealizowana została w części 29 - Obrona narodowa (1,05 mld zł).

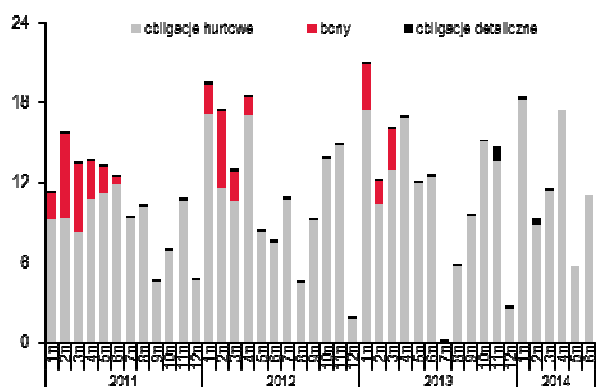
2.3. Potrzeby pożyczkowe budżetu państwa i ich finansowanie

W II kw '14 r. potrzeby pożyczkowe netto budżetu państwa ukształtowały się na poziomie 8,7 mld zł, w tym:

- deficyt budżetu państwa: 7,9 mld zł,
- transfery do OFE: 2,9 mld zł,
- pozostałe potrzeby: 2,8 mld zł (w tym pożyczka dla FUS 3,2 mld zł).
- pomniejszenie potrzeb z tytułu: nadwyżki budżetu środków europejskich: 4,7 mld zł, wpływów netto z prywatyzacji 0,2 mld zł.

Wartość przypadającego do wykupu długu w II kw. wyniosła 30,1 mld zł, w tym krajowego 29,2 mld zł, a zagranicznego 0,9 mld zł. Potrzeby pożyczkowe brutto wyniosły 38,7 mld zł.

Wyk. 10. Sprzedaż obligacji hurtowych, detalicznych i bonów skarbowych – wartość nominalna (mld zł)



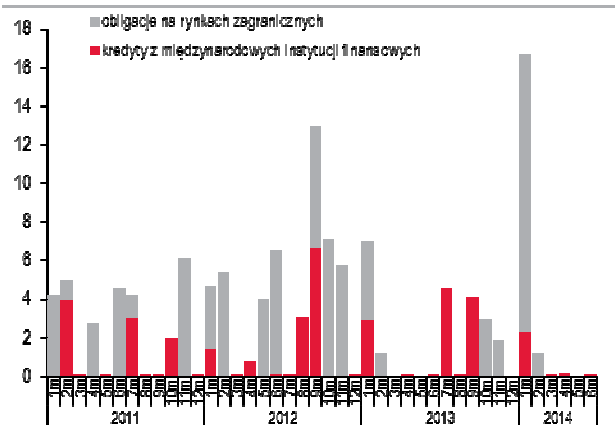
Źródło: MF

Sprzedaż SPW w II kw. '14 r. na rynku krajowym wyniosła 34,7 mld zł, a saldo sprzedaży i wykupów 12,2 mld zł. Przyrost długu w sektorze bankowym wyniósł 1,1 mld zł, w sektorze pozabankowym - 1,8 mld zł oraz w sektorze inwestorów zagranicznych 12,9 mld zł. Środki pozyskano z emisji obligacji hurtowych na przetargach sprzedaży i zamiany (łącznie 33,7 mld zł) oraz obligacji detalicznych (0,4 mld zł). Emisje obligacji na rynkach zagranicznych nie były przeprowadzane, a wpływy z kredytów z MIF wyniosły 0,2 mld zł. Poziom środków w dyspozycji Ministra Finansów na koniec czerwca 2014 r. wyniósł 43,6 mld zł, w tym: środki złotowe: 11,1 mld zł, środki walutowe: 32,5 mld zł.

Na sytuację na krajowym rynku stopy procentowej w II kw. 14 r. istotnie wpływały zarówno czynniki zewnętrzne, jak i wewnętrzne. W pierwszej grupie

najważniejsze były związane z sytuacją na rynkach bazowych w efekcie zapowiedzi, bieżących działań oraz oczekiwań odnośnie do polityki pieniężnej prowadzonej przez EBC i Fed.

Wyk. 11. Finansowanie potrzeb pożyczkowych na rynkach zagranicznych (mld zł)



Źródło: MF

Scenariusz ten zmaterializował się w czerwcu, kiedy to nastąpiło obniżenie przez EBC stóp o 10 pb (przy zapowiedzi utrzymania ich przez dłuższy czas) oraz ogłoszono działania w zakresie tzw. luzowania ilościowego, ukierunkowane na pobudzenie akcji kredytowej i udrożnienie kanału transmisji stóp procentowych (ukierunkowane operacje zasilające TLTRO). Zapowiedziano również prace zmierzające do rozpoczęcia skupu aktywów (asset backed securities). W przypadku USA uwaga rynku była skupiona głównie na perspektywach polityki pieniężnej (tempo ograniczania programu ilościowego łagodzenia, termin rozpoczęcia procesu normalizacji stóp procentowych) kształtowanych zarówno przez bieżące dane makro, jak i sygnały z Fed o dalszej polityce akomodacyjnej. Czynniki te pogłębiły oczekiwania, że stopy procentowe pozostaną niskie przez dłuższy czas, przy zgodnym z oczekiwaniami tempie ograniczenia skali skupu aktywów (w kwietniu i w czerwcu po 10 mld USD do poziomu 35 mld USD miesięcznie).

Spośród czynników lokalnych największe znaczenie dla polskiego rynku finansowego miało dalsze obniżanie się wskaźnika inflacji w warunkach stabilnego wzrostu gospodarczego (3,3% w pierwszym kw. '14 r.), co wzbudziło oczekiwania na obniżki stóp procentowych przez RPP. Czynnikiem wpływającym na spadek rentowności był również napływ kapitału zagranicznego przy kontynuacji korzystnej oceny polskiej gospodarki przez agencje ratingowe (Moody's). Okresowo

negatywnie na rynek długu wpływała natomiast sytuacja polityczna w efekcie ujawnienia rozmów członków rządu (po uzyskaniu wotum zaufania przez rząd oraz pozostaniu na stanowisku Prezesa NBP sytuacja ustabilizowała się) oraz napięcie geopolityczne wywołane konfliktem we wschodniej Ukrainie.

Efektom przedstawionej sytuacji był znaczący spadek rentowności na rynku polskiego długu. Rentowności obligacji 2-, 5- i 10-letnich na koniec kwartału wyniosły 2,5%, 3,0% i 3,5% wobec 3,0%, 3,8% i 4,2% na koniec I kw. br.

3. Sektor instytucji rządowych i samorządowych wg ESA2010¹

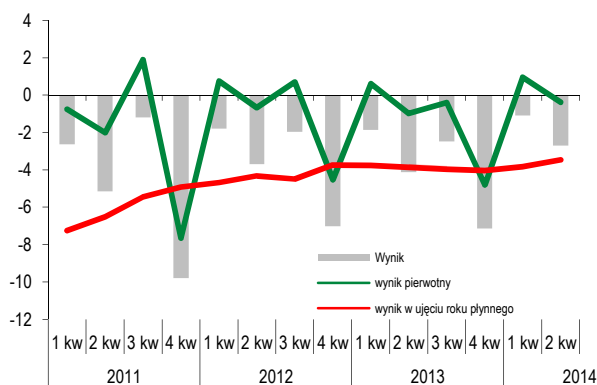
Dochody

W II kw. '14 r. udział dochodów ogółem wyniósł 39,5% PKB i wzrósł o 0,8 pkt. proc r/r. Nominalny wzrost dochodów w II kw. '14 r. w stosunku do analogicznego okresu roku poprzedniego wyniósł 6,5% r/r (w ujęciu realnym wzrost o 6,2% r/r).

Na wzrost dochodów sektora złożyły się przede wszystkim następujące kategorie:

- wzrost dochodów podatkowych w ujęciu memoriałowym² nominalnie aż o 7,4% r/r, a realnie o 7,1% r/r, na który główny wpływ miał wzrost

Wyk. 15. Wynik sektora GG (w % PKB)



Źródło: Dane Eurostat, GUS, obliczenia własne

podatków od dochodu i majątku nominalnie o 14,8%, a realnie o 14,5% r/r. Wzrost dochodów z podatków od produktów i importu wyniósł nominalnie 4,5%, a realnie 4,2% r/r;

- wzrost wpływów ze składek na ubezpieczenia społeczne nominalnie o 2,6% r/r tj. poniżej tempa wzrostu funduszu wynagrodzeń w gospodarce narodowej (ok. 3,7% r/r).

Wydatki

W II kw. '14 r. udział wydatków ogółem wyniósł 42,2% PKB i spadł 0,7 pkt. proc r/r.

¹ Od września br. obowiązuje nowa metodyka rachunków narodowych ESA2010, co miało wpływ na sposób rejestracji niektórych transakcji.

² Zgodnie z zasadami ESA2010 dla podatków wartość memoriałową ustala się za pomocą miesięcznego przesunięcia czasowego

Nominalny wzrost wydatków w II kw. '14 r. w stosunku do analogicznego okresu roku poprzedniego wyniósł 2,8% r/r (w ujęciu realnym wzrost o 2,5% r/r).

Na wzrost wydatków największy wpływ miały wzrosty (w ujęciu nominalnym) następujących kategorii:

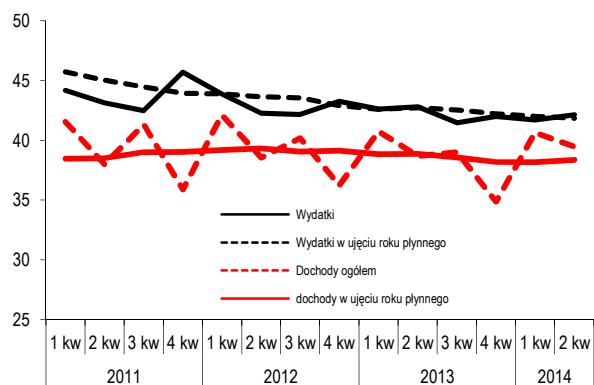
- inwestycje (wzrost o 6,9% r/r),
- zużycie pośrednie (wzrost o 6,1% r/r),
- świadczenia społeczne (wzrost o 4,8% r/r).

Na ograniczenie wzrostu wydatków wpływ miał spadek kosztów obsługi długu nominalnie o 22,9% r/r. Spadek kosztów obsługi można tłumaczyć reformą emerytalną w wyniku, której zostały umorzone skarbowe papiery wartościowe przejęte od OFE o wartości rynkowej 134,1 mld zł. Koszty pracy wzrosły jedynie o 1,5% r/r (nominalnie) tj. poniżej dynamiki wydatków całego sektora.

Dane za II kw. wskazują na poprawę sytuacji w zakresie inwestycji publicznych, głównie dzięki wzrostowi nakładów w podsektorze samorządowym (wzrost inwestycji w ujęciu kasowym nominalnie o 43,0% r/r).

Wynik

Wyk. 14. Dochody i wydatki sektora GG (w % PKB)



Źródło: Dane Eurostat, GUS, obliczenia własne

Wynik sektora instytucji rządowych i samorządowych w II kw. '14 r. wyniósł -11,3 mld zł, tj. -2,7% PKB. Wynik pierwotny sektora wyniósł -1,6 mld zł, tj. -0,4% PKB.

4. Szczebel centralny wg GFSM2001

Wpływy pieniężne z działalności operacyjnej w II kw. '14 r. uległy zwiększeniu o 4,3 mld zł, tj. o 3,7% r/r. Wzrost zanotowano we wpływach z podatków liczonych wraz z odsetkami (o 4,2 mld zł, tj. o 7,2% r/r) oraz ze składek na ubezpieczenie społeczne (o 1,4 mld zł, tj. o 2,8%). Spadek nastąpił w pozostałych wpływach (o 1,3 mld zł, tj. o 15,0%). Wzrost podatków dotyczył przede wszystkim podatków od dóbr i usług (o 4,7 mld zł, tj. o 10,9% r/r), w tym wpływów z podatku VAT (o 4,2 mld zł, tj. o 15,1% r/r), akcyzy (o 0,6 mld zł, tj. o 3,9% r/r). Wzrost wpływów z podatków był spowodowany m.in. obserwowaną od końca 2013 r. poprawą sytuacji gospodarczej kraju. Dla wysokiej rocznej dynamiki podatku VAT w 2014 r. istotne znaczenie ma efekt statystyczny, tj. niska baza z 2013 r. Podatki od dochodów natomiast zmniejszyły się (o 0,5 mld zł, tj. o 3,4% r/r), w tym CIT (o 1,0 mld zł, tj. o 18,9% r/r) przy jednoczesnym wzroście PIT (o 0,5 mld zł, tj. o 5,0% r/r). Niska dynamika dochodów z CIT w drugim kwartale jest związana z terminem regulacji dopłat podatku wynikającego z rozliczenia rocznego, który w tym roku nastąpił w marcu. W poprzednim roku termin ten przypadał na kwiecień. Oznacza to nieporównywalność danych w układzie r/r.

Wzrost we wpływach ze składek na ubezpieczenia społeczne wynikał przede wszystkim z wyższych składek w FUS (o 0,9 mld zł, tj. o 2,8% r/r), w FP (o 0,3 mld zł, tj. o 13,0% r/r) i w NFZ (o 0,2 mld zł, tj. o 1,4% r/r). Pozostałe wpływy zmniejszyły się głównie z powodu spadku wpływów z dywidend (o 0,6 mld zł, tj. o 56,8%), opłat administracyjnych (o 0,4 mld zł, tj. o 29,3%) oraz mniejszych transferów od innych jednostek sektora (o 0,5 mld zł, tj. o 26,8%). Nieznacznie wzrosły natomiast transfery z UE (o 0,1 mld zł, tj. o 64,7%).

Płatności kasowe na działalność operacyjną w II kw. '14 r. uległy zwiększeniu o 0,1 mld zł, tj. o 0,1% r/r. Wysoki kwotowo wzrost zanotowano w płatnościach na zasiłki socjalne – o 1,8 mld zł, tj. o 2,8% r/r, do czego przyczynił się wzrost świadczeń wypłacanych z FUS (o 2,0 mld zł, tj. o 4,5% r/r) oraz z budżetu państwa (o 0,1 mld zł, tj. o 2,3% r/r) przy jednoczesnym spadku zasiłków z FP (o 0,4 mld zł, tj. o 28,9%) oraz z FER (o 0,1 mld zł, tj. o 1,4%). Wzrost zasiłków socjalnych wynikał m.in. ze wzrostu przeciętnej emerytury i renty. Przeciętna miesięczna wysokość emerytury i renty z pozarolniczego systemu ubezpieczeń społecznych w II kw. '14 r. wzrosła

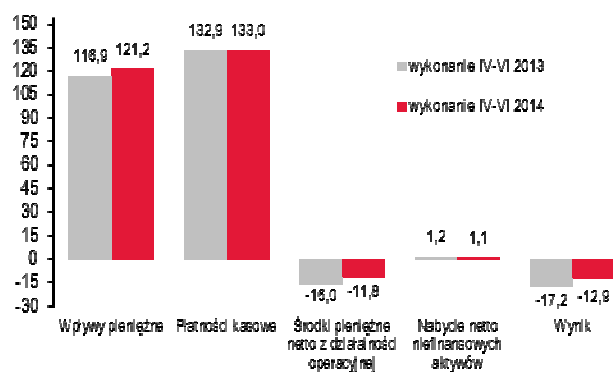
o 73 zł r/r przy jednoczesnym spadku przeciętnej liczby emerytów i rencistów w tym systemie o 62 tys. osób. Natomiast przeciętna emerytura i renta rolników indywidualnych wzrosła o 17 zł r/r przy jednoczesnym spadku przeciętnej liczby emerytów i rencistów w tym systemie o 34 tys. osób, na skutek czego wypłaty na świadczenia socjalne z FER spadły.

Równie duży wzrost kwotowo odnotowano w pozostałych płatnościach kasowych (o 1,7 mld zł, tj. 3,8%), które dotyczyły głównie transferów wewnątrz sektora (o 1,2 mld zł, tj. 3,7%), transferów poza sektor, tj. dotacji dla przedsiębiorstw (o 0,1 mld zł, tj. o 11,6%) i innych jednostek (o 0,3 mld zł, tj. o 6,5%) oraz środków przekazanych do UE (o 0,1 mld zł, tj. 1,9%).

Niewielki wzrost zanotowano w przypadku wynagrodzeń łącznie ze składkami (o 0,2 mld zł, tj. 1,8% r/r) oraz nabycia towarów i usług (o 0,04 mld zł, tj. 0,7% r/r).

Duży spadek płatności kasowych odnotowano w przypadku odsetek obejmujących koszty obsługi długu (o 3,5 mld zł, tj. 30,2%). Związane to było z umorzeniem obligacji z tytułu reformy OFE, z obniżeniem stóp procentowych oraz z charakterystyką wyemitowanych instrumentów wartościowych.

Wyk. 14. Szczebel centralny sektora instytucji rządowych i samorządowych wg metodologii GFSM2001 (w mld zł)



Źródło: MF

W II kw. '14 r. niedobór środków pieniężnych netto z działalności operacyjnej zmniejszył się o 4,2 mld zł głównie ze względu na niższy niedobór ww. środków w FUS o 5,1 mld zł, przejście z niedoboru do nadwyżki środków pieniężnych w FP – zmiana o 0,7 mld zł oraz zwiększenia środków pieniężnych w NFZ o 0,2 mld zł przy jednoczesnym pogłębieniu niedoboru w budżecie

państwa o 1,8 mld zł oraz środkach w FER na niezmiennym poziomie.

Nabycie netto niefinansowych aktywów zmniejszyło się o 0,1 mld zł r/r.

W efekcie deficyt skonsolidowanego szczebla centralnego w II kw. '14 r. zmniejszył się o 4,3 mld zł. Złożyły się na to: zmniejszenie deficytu w FUS o 5,1 mld zł, przejście z deficytu do nadwyżki w FP – zmiana o 0,7 mld oraz zwiększenie nadwyżki w NFZ o 0,3 przy wzroście deficytu w budżecie państwa o 1,8 mld zł. Pogorszenie wyniku budżetu państwa było spowodowane spadkiem pozostałych wpływów (dywidend i opłat administracyjnych), a znacznym wzrostem pozostałych wydatków – głównie dotacji do FUS. Lepszy wynik FUS wynikał głównie z wyższych dochodów (większe dotacje z budżetu państwa). Poprawa wyniku w FP była spowodowana wzrostem dochodów ze składek przy mniejszych wydatkach, głównie na zasiłki dla bezrobotnych. Wzrost nadwyżki w NFZ był wynikiem istotnego wzrostu wpływów ze składek przy świadczeniach na podobnym poziomie.

5. Dług

5.1. Dług Publiczny

Dług sektora instytucji rządowych i samorządowych (EDP)

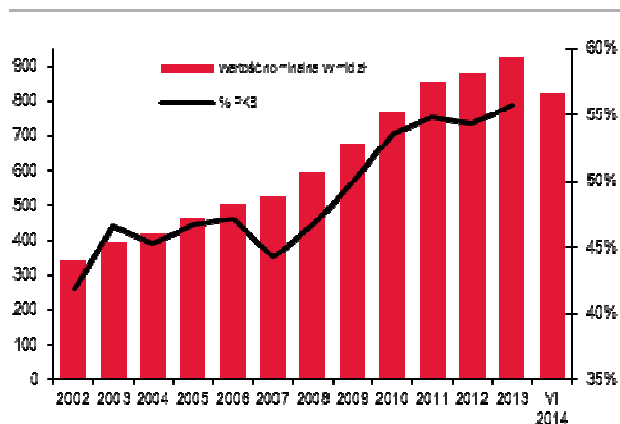
Dług sektora instytucji rządowych i samorządowych (dług EDP) stanowi jeden z elementów kryterium fiskalnego z Maastricht.

Na koniec czerwca 2014 r. dług EDP wyniósł 821,3 mld zł, w tym:

- podsektora instytucji rządowych na szczeblu centralnym 754,5 mld zł,
- podsektora instytucji samorządowych na szczeblu lokalnym 66,8 mld zł,
- podsektor funduszy ubezpieczeń nie posiadał zadłużenia.

W porównaniu z końcem grudnia 2013 r. dług EDP spadł o 104,8 mld zł, tj. o 11,3% (zmiana ta była głównie spowodowana umorzeniem w lutym 2014 r. skarbowych papierów wartościowych w efekcie reformy systemu emerytalnego).

Wyk. 15. Dług EDP



Źródło: MF

Największy udział w zadłużeniu EDP mają dłużne papiery wartościowe. Zadłużenie z tego tytułu wyniosło na koniec czerwca 2014 r. 658,7 mld zł, zaś z tytułu kredytów i pożyczek 162,7 mld zł.

99,7% zadłużenia sektora instytucji rządowych i samorządowych stanowiły instrumenty o pierwotnym terminie zapadalności powyżej jednego roku.

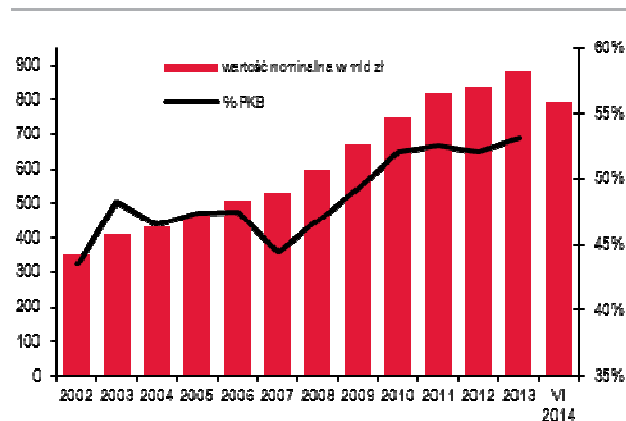
Państwowy dług publiczny

Na koniec czerwca 2014 r. zadłużenie sektora finansów publicznych, po wyeliminowaniu przepływów

finansowych pomiędzy podmiotami należącymi do tego sektora (tj. po konsolidacji), wyniosło 793,6 mld zł (spadek o 88,7 mld zł w stosunku do końca 2013 r.; podobnie jak w przypadku długu EDP spadek wynikał głównie z umorzenia obligacji skarbowych w efekcie reformy systemu emerytalnego). Na zadłużenie całego sektora finansów publicznych złożyło się:

- zadłużenie podsektora rządowego 726,5 mld zł (spadek o 87,0 mld zł, tj. o 10,7% w stosunku do końca 2013 r.),
- zadłużenie podsektora samorządowego 66,8 mld zł (spadek o 1,5 mld zł, tj. o 2,3% w stosunku do końca 2013 r.),
- zadłużenie podsektora ubezpieczeń społecznych 0,2 mld zł (spadek o 0,2 mld zł, tj. o 56,1% w stosunku do końca 2013 r.).

Wyk. 16. Państwowy dług publiczny



Źródło: MF

Zadłużenie sektora finansów publicznych przed konsolidacją na koniec czerwca 2014 r. wyniosło 858,6 mld zł, w tym:

- zadłużenie podsektora rządowego 752,2 mld zł,
- zadłużenie podsektora samorządowego 72,2 mld zł,
- zadłużenie podsektora ubezpieczeń społecznych 34,2 mld zł.

5.2. Dług Skarbu Państwa

Dług Skarbu Państwa

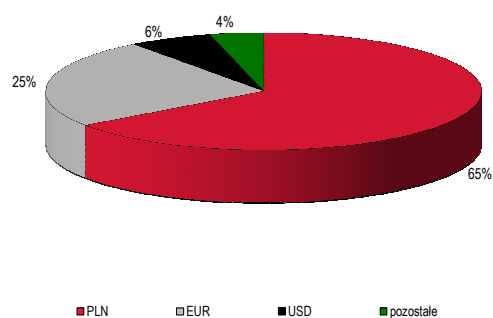
Dominujący udział w państwowym długu publicznym ma zadłużenie Skarbu Państwa (91,3% wg stanu na koniec VI 2014 r.). Na koniec czerwca 2014 r. zadłużenie SP wyniosło 750,2 mld zł, w tym z tytułu: skarbowych papierów wartościowych emitowanych w kraju i zagranicą łącznie 677,9 mld zł (90,4%),

kredytów zagranicznych 60,5 mld zł (8,1%) oraz pozostałych tytułów dłużnych (głównie wolne środki jednostek sektora finansów publicznych posiadających osobowość prawną, przyjęte w depozyt przez Ministra Finansów) 11,8 mld zł. W porównaniu z końcem marca 2014 r. zadłużenie SP wzrosło o 12,1 mld zł, tj. o 1,6%, co było związane przede wszystkim z finansowaniem potrzeb pożyczkowych netto budżetu państwa oraz wzrostem stanu środków na rachunkach budżetowych.

Struktura zadłużenia Skarbu Państwa

Zgodnie ze strategią zarządzania długiem sektora finansów publicznych podstawowym rynkiem finansowania potrzeb pożyczkowych budżetu państwa jest krajowy rynek finansowy, w związku z czym na koniec czerwca 2014 r. 65,2% zadłużenia SP stanowiły zobowiązania w walucie krajowej, 24,7% zadłużenia nominowane było w EUR. Pozostała część zadłużenia nominowana była w USD, CHF oraz JPY.

Wyk. 17. Struktura walutowa zadłużenia Skarbu Państwa – stan na koniec czerwca 2014 r.



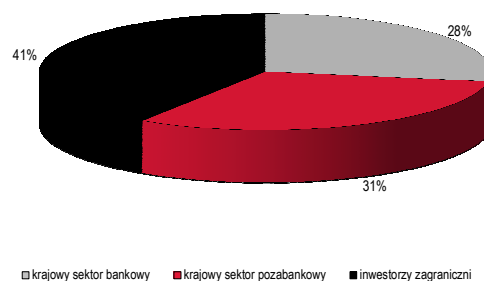
Źródło: MF

Na zadłużenie krajowe SP składają się przede wszystkim zobowiązania z tytułu wyemitowanych skarbowych papierów wartościowych. Instrumenty rynkowe na koniec czerwca 2014 r., podobnie jak na koniec marca 2014 r., stanowiły 95,7% długu krajowego (całość krajowych instrumentów rynkowych stanowiły obligacje).

W strukturze zadłużenia zagranicznego SP dominujący udział miały obligacje skarbowe (76,9%). Kredyty zagraniczne stanowiły 23,1%. Największy udział wśród kredytów miały zobowiązania wobec Europejskiego Banku Inwestycyjnego oraz Banku Światowego (odpowiednio 59,0% i 39,6% wszystkich kredytów zagranicznych).

W II kwartale 2014 r. zaangażowanie inwestorów zagranicznych w krajowym długu SP zwiększyło się o 12,9 mld zł (6,9%), do 199,8 mld zł. Natomiast zadłużenie wobec krajowego sektora pozabankowego spadło o 1,4 mld zł (0,9%) i wyniosło 153,6 mld zł (z czego portfele zakładów ubezpieczeniowych stanowiły 34,6%, funduszy inwestycyjnych 29,1%, a funduszy emerytalnych 2,1%). Zadłużenie wobec krajowego sektora bankowego wyniosło na koniec czerwca 2014 r. 135,4 mld zł, co oznaczało wzrost o 1,1 mld zł (0,8%) w stosunku do końca marca 2014 r.

Wyk. 18. Struktura podmiotowa zadłużenia krajowego Skarbu Państwa – stan na koniec czerwca 2014 r.



Źródło: MF

Zapadalność zadłużenia Skarbu Państwa

W II kwartale 2014 r. nastąpił wzrost nominalnej wartości długu o zapadalności do 1 roku (o 9,9 mld zł, tj. o 15,2%, do 75,3 mld zł) oraz zwiększenie jego udziału w długu ogółem z 8,9% do 10,0%. Jednocześnie zanotowano spadek nominalnej wartości długu o zapadalności od 1 do 3 lat (o 7,4 mld zł, tj. o 3,5%, do 201,0 mld zł) oraz zmniejszenie jego udziału w długu ogółem z 28,2% do 26,8%. Zmiany te wynikały głównie z klasyfikacji obligacji PS0415 i CHF0515 w przedziale zapadalności do 1 roku (wcześniej od 1 do 3 lat).

W II kwartale 2014 r. odnotowano również wzrost nominalnej wartości długu o zapadalności od 5 do 10 lat (o 10,2 mld zł, tj. o 4,2%, do 256,4 mld zł) oraz zwiększenie jego udziału w długu ogółem z 33,3% do 34,2%, co było związane przede wszystkim z emisją obligacji PS0719 oraz zwiększeniem zadłużenia w obligacjach DS1023 i WZ0124.

Średnia zapadalność długu SP na koniec czerwca 2014 r. wyniosła 5,33 roku, w tym długu krajowego 4,24 roku (wobec odpowiednio 5,40 i 4,19 roku na koniec marca 2014 r.).

ANEKS STATYSTYCZNY

TAB. 1 PODSTAWOWE WSKAŹNIKI MAKROEKONOMICZNE

	jedn.	2012	2013	2012			2013			2014	
				IIIQ	IVQ	IQ	IIQ	IIIQ	IVQ	IQ	IIQ
PROCESY REALNE											
PKB	% r/r	1,8	1,7	1,3	0,2	0,5	0,7	2,3	3,0	3,4	3,5
Eksport	% r/r	4,3	5,0	3,1	3,6	1,0	3,6	8,1	7,0	7,1	4,8
Import	% r/r	-0,6	1,8	-1,9	-1,5	-1,1	-1,2	5,2	4,2	7,3	9,4
Popyt krajowy	% r/r	-0,4	0,2	-0,9	-1,8	-0,5	-1,6	1,0	1,8	3,4	5,6
Spożycie	% r/r	0,7	1,3	0,4	0,2	0,4	0,6	1,7	2,4	2,3	3,1
- w sektorze gospodarstw domowych	% r/r	1,0	1,1	0,2	0,0	0,3	0,4	1,2	2,4	2,9	3,0
- publiczne	% r/r	0,2	2,1	1,5	0,9	0,9	1,5	3,5	2,2	0,1	3,7
Akumulacja	% r/r	-4,3	-3,7	-5,8	-6,4	-5,9	-11,0	-1,9	0,4	10,5	18,1
- nakłady brutto na środki trwałe	% r/r	-1,5	0,9	-2,3	-4,9	-0,5	-1,8	1,3	2,7	11,2	8,7
PKB w cenach bieżących	mld zł	1 615,9	1 662,1	399,1	446,6	384,6	400,7	412,9	463,9	403,1	418,4
Produkcja sprzedana przemysłu *	% r/r	0,5	2,1	-0,3	-3,0	-2,0	1,2	5,0	4,5	4,9	3,7
Produkcja budowlano-montażowa *	% r/r	-6,3	-11,1	-10,8	-11,9	-15,4	-23,1	-7,1	-0,2	8,8	10,1
CENY											
Dynamika cen towarów i usług konsumpcyjnych	% r/r	3,7	0,9	3,9	2,9	1,3	0,5	1,1	0,7	0,6	0,3
Dynamika cen produkcji sprzedanej przemysłu	% r/r	3,3	-1,3	2,8	-0,1	-0,8	-2,0	-1,1	-1,3	-1,2	-1,2
Deflator PKB	% r/r	2,2	1,2	3,1	1,2	1,7	1,0	1,2	0,9	1,4	0,9
WYNAGRODZENIA											
Dynamika realna:											
Przeciętne wynagrodzenie brutto w gospodarce narodowej	% r/r	0,0	2,5	-1,1	0,0	1,3	2,8	2,9	2,9	3,5	3,2
w tym: w sektorze przedsiębiorstw	% r/r	-0,3	2,0	-1,2	-0,1	0,8	2,4	2,2	2,6	3,6	3,8
Przeciętna emerytura i renta											
- z pozarolniczego systemu ubezpieczeń	% r/r	1,7	4,6	1,6	2,5	4,4	4,8	4,3	4,8	3,7	3,5
- rolników indywidualnych	% r/r	3,1	5,4	3,6	4,7	6,4	5,3	4,7	5,2	3,1	1,2
RYNEK PRACY											
Przeciętne zatrudnienie w gospodarce narodowej**	% r/r	-0,8	-1,6	-0,1	-0,3	-0,7	-1,1	-1,2	-1,2	-0,3	0,1
w tym: w sektorze przedsiębiorstw	% r/r	0,1	-1,0	0,0	-0,6	-0,8	-1,2	-1,2	-0,8	0,1	0,7
Liczba zarejestrowanych bezrobotnych (koniec okresu)	tys. osób	2 137	2 158	1 979	2 137	2 315	2 109	2 083	2 158	2 182	1 913
Stopa bezrobocia rejestrowanego (koniec okresu)	%	13,4	13,4	12,4	13,4	14,3	13,2	13,0	13,4	13,5	12,0
KURS WALUTOWY											
PLN/USD (średnio w okresie)	PLN	3,26	3,16	3,31	3,17	3,15	3,22	3,21	3,07	3,05	3,04
PLN/EUR (średnio w okresie)	PLN	4,18	4,20	4,14	4,11	4,16	4,20	4,25	4,18	4,18	4,17
STOPY PROCENTOWE											
Stopy procentowe w ujęciu nominalnym											
- operacji otwartego rynku (średnio w okresie)	%	4,6	3,0	4,8	4,5	3,7	3,0	2,5	2,5	2,5	2,5
BILANS PŁATNICZY ***											
Rachunek obrotów bieżących	mln EUR	-13 697	-5 245	-3 599	-3 270	-2 067	-363	-1 491	-1 324	-1 403	-553
Saldo obrotów towarowych	mln EUR	-7 146	635	-955	-1 646	-809	783	523	138	159	71
Saldo obrotów bieżących do PKB	%	-3,5	-1,3	-4,3	-3,5	-2,9	-2,4	-1,8	-1,3	-1,1	-1,2
Zmiana oficjalnych aktywów rezerwowych	mln EUR	8 733	754	1 871	2 607	1 947	1 187	-1 731	-649	-3 261	-1 042
Dynamika nominalna:											
- eksport (EUR)	% r/r	6,5	5,7	7,0	10,1	3,1	6,3	7,6	5,8	8,4	6,1
- import (EUR)	% r/r	2,2	0,2	0,5	4,9	-1,9	-1,6	3,3	0,9	5,6	8,2

* dane roczne dla przemysłu i budownictwa dla roku 2012 i 2013 dotyczą pełnej zbiorowości; dynamiki kwartalne dla budownictwa zostały policzone na podstawie danych miesięcznych

** dane kwartalne nie obejmują pełnej zbiorowości (bez jednostek małych)

*** dane w % PKB w ujęciu płynnego roku

TAB. 2 PODSTAWOWE DANE Z ZAKRESU FINANSÓW PUBLICZNYCH (wg sprawozdawczości krajowej)

	jedn.	I 2013	II 2013	III 2013	IV 2013	V 2013	VI 2013	VII 2013	VIII 2013	IX 2013	X 2013	XI 2013	XII 2013	I 2014	II 2014	III 2014	IV 2014	V 2014	VI 2014
BUDŻET PAŃSTWA																			
Dochody	mln zł	25 915	16 886	18 520	25 568	20 904	25 941	24 767	22 408	23 450	27 163	24 285	23 346	29 275	19 445	18 255	28 722	19 545	21 080
Podatkowe	mln zł	23 794	15 580	16 287	22 927	17 794	17 644	22 273	20 081	19 999	23 562	21 401	20 310	27 588	18 046	16 411	25 806	18 199	18 400
Niepodatkowe	mln zł	2 091	1 297	2 055	2 801	2 750	8 261	2 484	2 063	3 435	3 586	2 529	2 624	1 676	1 369	1 838	2 885	1 328	2 339
Środki z Unii Europejskiej	mln zł	30	9	178	-161	360	36	10	264	16	15	355	413	12	30	6	30	17	340
Wydatki	mln zł	34 356	30 130	21 288	32 832	20 138	20 863	24 843	23 270	26 282	37 000	23 373	26 971	31 876	28 562	24 028	32 410	20 728	24 016
Bieżące	mln zł	3 480	5 415	5 068	5 085	4 534	4 350	4 452	4 253	4 328	4 631	5 114	7 712	3 440	5 418	5 096	4 983	4 588	4 349
Majątkowe	mln zł	263	411	450	505	452	806	1 221	1 038	859	1 077	1 390	4 405	213	432	585	468	524	904
Obsługa długu publicznego	mln zł	5 500	1 949	1 452	9 718	652	1 631	4 274	859	2 615	11 940	651	1 221	5 130	1 178	1 542	6 917	583	983
Środki własne Unii Europejskiej	mln zł	2 242	3 401	1 415	1 364	1 391	1 385	1 359	1 404	1 396	796	799	1 179	1 695	3 737	1 480	1 434	1 453	1 313
Finansowanie projektów z udziałem środków UE	mln zł	1 648	1 115	923	706	776	760	625	658	626	691	746	1 026	1 097	1 093	864	647	674	653
Pozostałe	mln zł	21 223	17 840	11 980	15 454	12 333	11 931	12 911	15 059	16 458	17 866	14 673	11 429	20 302	16 704	14 461	17 961	12 906	15 813
Wynik	mln zł	-8 441	-13 244	-2 768	-7 264	766	5 078	-76	-861	-2 832	-9 838	912	-3 625	-2 601	-9 117	-5 773	-3 689	-1 183	-2 936
	jedn.	I 2013	I - II 2013	I - III 2013	I - IV 2013	I - V 2013	I - VI 2013	I - VII 2013	I - VIII 2013	I - IX 2013	I - X 2013	I - XI 2013	I - XII 2013	I 2014	I - II 2014	I - III 2014	I - IV 2014	I - V 2014	I - VI 2014
BUDŻET PAŃSTWA																			
Dochody	mln zł	25 915	42 801	61 321	86 888	107 792	133 733	158 500	180 908	204 358	231 521	255 805	279 151	29 275	48 720	66 975	95 696	115 242	136 321
Podatkowe	mln zł	23 794	39 374	55 661	78 588	96 382	114 026	136 299	156 380	176 379	199 941	221 341	241 651	27 588	45 634	62 045	87 851	106 051	124 451
Niepodatkowe	mln zł	2 091	3 389	5 443	8 244	10 995	19 255	21 740	23 803	27 237	30 823	33 352	35 976	1 676	3 044	4 882	7 767	9 096	11 435
Środki z Unii Europejskiej	mln zł	30	39	217	56	416	452	462	725	742	757	1 112	1 524	12	42	48	78	95	436
Wydatki	mln zł	34 356	64 486	85 774	118 605	138 743	159 607	184 449	207 719	234 001	271 002	294 374	321 345	31 876	60 438	84 466	116 876	137 604	161 620
Bieżące	mln zł	3 480	8 895	13 962	19 047	23 581	27 931	32 383	36 636	40 964	45 595	50 709	58 421	3 440	8 857	13 954	18 937	23 525	27 874
Majątkowe	mln zł	263	674	1 124	1 630	2 081	2 887	4 108	5 146	6 005	7 082	8 472	12 877	213	645	1 230	1 698	2 221	3 125
Obsługa długu publicznego	mln zł	5 500	7 448	8 900	18 618	19 270	20 901	25 175	26 034	28 649	40 589	41 239	42 460	5 130	6 308	7 851	14 768	15 351	16 334
Środki własne Unii Europejskiej	mln zł	2 242	5 643	7 058	8 422	9 813	11 198	12 557	13 960	15 356	16 152	16 951	18 129	1 695	5 432	6 912	8 346	9 799	11 112
Finansowanie projektów z udziałem środków UE	mln zł	1 648	2 762	3 685	4 391	5 167	5 927	6 553	7 211	7 837	8 528	9 274	10 300	1 097	2 190	3 054	3 701	4 375	5 028
Pozostałe	mln zł	21 223	39 064	51 044	66 498	78 831	90 762	103 673	118 732	135 190	153 056	167 729	179 158	20 302	37 006	51 466	69 427	82 334	98 147
Wynik	mln zł	-8 441	-21 685	-24 453	-31 717	-30 951	-25 874	-25 950	-26 811	-29 643	-39 481	-38 569	-42 194	-2 601	-11 718	-17 491	-21 180	-22 363	-25 299

* Szacunkowe dane o wykonaniu budżetu państwa za okres styczeń - grudzień 2013 r.

TAB. 3. PODSTAWOWE DANE Z ZAKRESU FINANSOW PUBLICZNYCH (wg. ESA 2010)

		SEKTOR INSTYTUCJI RZĄDOWYCH I SAMORZĄDOWYCH												
		IIQ 2011	IIIQ 2011	IVQ 2011	IQ 2012	IIQ 2012	IIIQ 2012	IVQ 2012	IQ 2013	IIQ 2013	IIIQ 2013	IVQ 2013	IQ 2014	IIQ 2014
Dochody	mld zł	142,7	157,9	158,1	158,4	151,9	160,4	161,8	156,8	155,1	161,0	161,8	163,8	165,1
Podatkowe	mld zł	72,3	82,2	85,8	82,6	71,9	80,3	88,2	76,2	73,4	84,1	90,4	83,6	78,9
Składki na ubezpieczenia społeczne	mld zł	46,9	51,2	45,8	53,8	52,8	52,2	51,8	56,8	55,5	54,5	52,8	56,8	56,9
Pozostałe	mld zł	23,5	24,5	26,5	22,1	27,3	27,8	21,9	23,8	26,1	22,4	18,6	23,5	29,3
Wydatki	mld zł	162,0	162,4	201,2	165,1	166,5	168,2	193,2	163,9	171,6	171,2	194,9	168,2	176,4
Wynagrodzenia (łącznie ze składkami)	mld zł	40,1	39,2	47,2	39,3	40,4	40,2	47,7	41,5	42,7	41,8	45,3	40,4	43,3
Zużycie pośrednie	mld zł	21,1	19,4	25,6	24,0	22,6	21,9	26,9	22,8	22,2	22,9	30,0	23,2	23,5
Świadczenia socjalne	mld zł	60,8	61,0	60,9	62,9	64,1	64,3	65,5	67,0	66,9	68,1	68,3	69,8	70,2
Odsetki	mld zł	11,7	11,8	9,4	9,5	11,9	10,6	11,2	9,5	12,5	8,5	10,8	8,2	9,7
Inwestycje	mld zł	17,3	20,3	44,3	9,4	16,0	18,1	32,9	9,1	13,2	16,4	29,4	9,4	14,1
Pozostałe	mld zł	10,9	10,8	13,9	20,1	11,4	13,1	9,0	14,1	14,0	13,6	11,0	17,3	15,6
Spożycie	mld zł	67,8	65,9	79,7	70,1	70,4	69,2	82,6	71,8	72,2	72,7	84,9	72,3	75,0
Wynik	mld zł	-19,3	-4,5	-43,1	-6,7	-14,6	-7,9	-31,4	-7,1	-16,5	-10,2	-33,1	-4,4	-11,3
		SEKTOR INSTYTUCJI RZĄDOWYCH I SAMORZĄDOWYCH												
		IIQ 2011	IIIQ 2011	IVQ 2011	IQ 2012	IIQ 2012	IIIQ 2012	IVQ 2012	IQ 2013	IIQ 2013	IIIQ 2013	IVQ 2013	IQ 2014	IIQ 2014
Dochody	% r/r	108,5	113,3	109,1	107,3	106,5	101,6	102,4	99,0	102,1	100,4	100,0	104,5	106,5
Podatkowe	% r/r	109,4	108,3	106,4	104,1	99,5	97,8	102,7	92,2	102,2	104,7	102,6	109,7	107,4
Składki na ubezpieczenia społeczne	% r/r	106,0	120,1	115,2	119,4	112,4	102,1	113,1	105,6	105,2	104,4	102,0	99,9	102,6
Pozostałe	% r/r	110,9	118,0	108,3	95,0	116,0	113,3	82,6	107,9	95,8	80,6	84,9	98,8	112,0
Wydatki	% r/r	101,4	102,7	103,4	105,2	102,8	103,6	96,0	99,3	103,1	101,8	100,9	102,6	102,8
Wynagrodzenia (łącznie ze składkami)	% r/r	103,9	104,0	103,4	103,1	100,8	102,6	101,1	105,6	105,8	103,9	95,1	97,4	101,5
Zużycie pośrednie	% r/r	99,7	81,4	101,8	99,9	107,1	113,0	105,1	95,1	97,8	104,3	111,7	101,8	106,1
Świadczenia socjalne	% r/r	100,8	102,7	103,1	103,5	105,5	105,4	107,6	106,5	104,4	106,0	104,2	104,1	104,8
Odsetki	% r/r	106,5	161,5	87,6	142,4	101,4	90,5	118,7	99,9	105,3	80,2	96,6	86,5	77,1
Inwestycje	% r/r	116,6	114,5	110,5	99,7	92,2	89,5	74,4	97,0	82,7	90,3	89,4	102,8	106,9
Pozostałe	% r/r	79,2	88,3	99,1	111,5	104,7	120,7	64,8	70,2	122,4	103,6	122,4	122,7	111,0
Spożycie	% r/r	102,0	97,3	103,1	103,1	103,8	105,0	103,7	102,5	102,5	105,0	102,7	100,6	104,0

TAB. 4. PODSTAWOWE DANE Z ZAKRESU FINANSÓW PUBLICZNYCH (wg. ESA 2010)

SEKTOR INSTYTUCJI RZĄDOWYCH I SAMORZĄDOWYCH					
		2010	2011	2012	2013
Dochody	mld zł	549,7	606,3	632,6	634,7
Podatkowe	mld zł	292,8	319,9	323,3	324,4
Składki na ubezpieczenia społeczne	mld zł	169,7	188,9	210,6	219,6
Pozostałe	mld zł	87,2	97,5	98,7	90,7
Wydatki	mld zł	659,4	682,6	693,1	701,6
Wynagrodzenia (łącznie ze składkami)	mld zł	158,6	164,5	167,5	171,3
Zużycie pośrednie	mld zł	93,3	90,1	95,4	97,8
Świadczenia socjalne	mld zł	237,8	243,5	256,9	270,3
Odsetki	mld zł	36,0	39,6	43,2	41,3
Inwestycje	mld zł	80,7	91,3	76,4	68,1
Pozostałe	mld zł	40,0	41,8	42,1	41,5
Spożycie	mld zł	276,7	281,4	292,3	301,6
Wynik	mld zł	-109,7	-76,3	-60,5	-66,9
	%PKB	-7,6	-4,9	-3,7	-4,0

TAB. 5. PODSTAWOWE DANE Z ZAKRESU FINANSÓW PUBLICZNYCH (wg metodologii GFSM2001)

	jedn.	I 2013	II 2013	III 2013	IV 2013	V 2013	VI 2013	VII 2013	VIII 2013	IX 2013	X 2013	XI 2013	XII 2013	I 2014	II 2014	III 2014	IV 2014	V 2014	VI 2014
Wpływy pieniężne z działalności operacyjnej	mln zł	41 396	33 628	35 490	42 388	36 974	37 521	42 851	38 114	39 475	43 275	40 554	40 820	44 925	37 883	36 669	46 791	36 989	37 394
Podatki	mln zł	23 821	15 598	16 423	22 956	17 834	17 751	22 402	20 183	20 296	24 056	21 750	20 688	27 771	18 217	16 721	25 924	18 318	18 541
Składki na ubezpieczenia społeczne	mln zł	15 787	16 664	17 243	16 936	16 455	16 176	15 755	15 836	15 699	16 113	16 252	17 291	15 628	16 877	17 829	17 568	17 142	16 226
Pozostałe	mln zł	1 788	1 366	1 824	2 496	2 685	3 594	4 694	2 095	3 480	3 105,6	2 552	2 841	1 526	2 789	2 119	3 299	1 529	2 627
Płatności kasowe na działalność operacyjną	mln zł	43 274	47 244	41 712	52 969	39 025	40 914	45 009	39 532	42 371	53 252	39 417	47 903	42 966	48 108	43 006	50 527	40 373	42 092
Wynagrodzenia (łącznie ze składkami)	mln zł	2 339	4 516	3 994	3 218	3 262	3 227	3 240	3 159	3 251	3 148	3 236	4 405	2 301	4 532	4 059	3 278	3 361	3 293
Nabycie towarów i usług	mln zł	1 176	1 109	1 381	1 820	1 431	1 600	1 708	1 256	1 336	1 742	2 125	5 006	1 152	1 128	1 504	1 782	1 386	1 719
Odsetki	mln zł	4 951	1 902	1 141	9 648	445	1 605	4 261	846	2 602	11 569	637	978	4 696	1 179	1 528	6 676	574	914
Zasilki socjalne	mln zł	20 291	20 993	20 421	23 378	19 563	20 466	21 878	20 605	21 223	22 644	19 899	22 500	21 216	21 576	21 381	23 000	20 374	21 784
Pozostałe	mln zł	14 517	18 724	14 775	14 905	14 324	14 016	13 922	13 666	13 959	14 149	13 520	15 014	13 601	19 693	14 534	15 791	14 678	14 382
Środki pieniężne netto z działalności	mln zł	-1 878	-13 616	-6 222	-10 581	-2 051	-3 393	-2 158	-1 418	-2 896	-9 977	11 37	-7 083	1 959	-10 225	-6 337	-3 736	-3 384	-4 698
Nabycie netto niefinansowych aktywów	mln zł	186	200	267	380	348	477	757	564	771	812	996	2 828	125	163	250	313	348	472
Wynik	mln zł	-2 064	-13 816	-6 489	-10 961	-2 399	-3 870	-2 915	-1 982	-3 667	-10 789	141	-9 911	1 834	-10 388	-6 587	-4 049	-3 732	-5 170

	jedn.	I 2013	I-II 2013	I-III 2013	I-IV 2013	I-V 2013	I-VI 2013	I-VII 2013	I-VIII 2013	I-IX 2013	I-X 2013	I-XI 2013	I-XII 2013	I 2014	I-II 2014	I-III 2014	I-IV 2014	I-V 2014	I-VI 2014
Wpływy pieniężne z działalności operacyjnej	mln zł	41 396	75 024	110 515	152 903	189 877	227 398	270 249	308 363	347 838	391 113	431 667	472 487	44 925	82 808	119 477	166 268	203 257	240 651
Podatki	mln zł	23 821	39 419	55 842	78 798	96 632	114 383	136 785	156 968	177 264	201 320	223 070	243 758	27 771	45 988	62 709	88 633	106 951	125 492
Składki na ubezpieczenia społeczne	mln zł	15 787	32 451	49 694	66 630	83 085	99 261	115 016	130 852	146 551	162 664	178 916	196 207	15 628	32 505	50 334	67 902	85 044	101 270
Pozostałe	mln zł	1 788	3 154	4 979	7 475	10 160	13 754	18 448	20 543	24 023	27 128	29 680	32 521	1 526	4 315	6 434	9 733	11 262	13 889
Płatności kasowe na działalność operacyjną	mln zł	43 274	90 518	132 231	185 200	224 224	265 138	310 147	349 679	392 050	445 302	484 719	532 622	42 966	91 074	134 080	184 607	224 980	267 072
Wynagrodzenia (łącznie ze składkami)	mln zł	2 339	6 855	10 849	14 067	17 329	20 556	23 796	26 955	30 206	33 354	36 590	40 995	2 301	6 833	10 892	14 170	17 531	20 824
Nabycie towarów i usług	mln zł	1 176	2 285	3 666	5 486	6 917	8 517	10 225	11 481	12 817	14 559	16 684	21 690	1 152	2 280	3 784	5 566	6 952	8 671
Odsetki	mln zł	4 951	6 853	7 994	17 642	18 087	19 692	23 953	24 799	27 401	38 970	39 607	40 585	4 696	5 875	7 403	14 079	14 653	15 567
Zasilki socjalne	mln zł	20 291	41 284	61 705	85 083	104 646	125 112	146 990	167 595	188 818	211 462	231 361	253 861	21 216	42 792	64 173	87 173	107 547	129 331
Pozostałe	mln zł	14 517	33 241	48 017	62 922	77 245	91 261	105 183	118 849	132 808	146 957	160 477	175 491	13 601	33 294	47 828	63 619	78 297	92 679
Środki pieniężne netto z działalności	mln zł	-1 878	-15 494	-21 716	-32 297	-34 348	-37 741	-39 899	-41 317	-44 213	-54 190	-53 053	-60 136	1 959	-8 266	-14 603	-18 339	-21 723	-26 421
Nabycie netto niefinansowych aktywów	mln zł	186	386	653	1 033	1 381	1 858	2 615	3 179	3 950	4 762	5 758	8 586	125	288	538	851	1 199	1 671
Wynik	mln zł	-2 064	-15 880	-22 369	-33 330	-35 729	-39 599	-42 514	-44 496	-48 163	-58 952	-58 811	-68 722	1 834	-8 554	-15 141	-19 190	-22 922	-28 092

TAB. 6. PODSTAWOWE DANE Z ZAKRESU FINANSÓW PUBLICZNYCH (wg metodologii GFSM2001)

SKONSOLIDOWANY SEKTOR INSTYTUCJI RZĄDOWYCH I SAMORZĄDOWYCH (wg metodologii GFSM2001)

	jedn.	2002	2003	2004	2005	2006	2007	2008	2009	2010	2011	2012	2013
Dochody	mln zł	320 891	332 041	355 567	391 557	425 702	473 373	508 865	508 856	546 696	600 670	623 632	628 202
Podatki	mln zł	162 992	168 488	181 676	203 946	228 623	268 970	291 919	274 225	292 224	319 866	323 300	324 374
Składki na ubezpieczenia społeczne	mln zł	110 940	115 932	122 146	129 553	138 187	150 144	154 815	163 587	169 271	188 920	210 557	219 564
Pozostałe	mln zł	46 959	47 621	51 745	58 058	58 892	54 259	62 131	71 044	85 201	91 884	89 775	84 264
Wydatki	mln zł	356 672	374 909	398 279	417 955	444 990	473 465	533 903	571 157	611 028	625 430	650 152	672 366
Wynagrodzenia (łącznie ze składkami)	mln zł	94 068	97 503	102 601	107 584	113 645	122 589	138 183	149 286	158 348	163 010	167 495	171 112
Nabycie towarów i usług	mln zł	47 344	49 965	53 404	55 605	60 855	71 622	86 822	79 792	97 003	97 332	97 365	102 116
Odsetki	mln zł	24 271	25 439	25 744	27 523	25 888	24 145	30 529	34 903	36 163	39 675	43 350	40 884
Zasiłki socjalne	mln zł	154 927	161 356	169 518	170 946	183 471	190 261	206 851	228 734	238 168	243 554	257 139	270 253
Pozostałe	mln zł	36 062	40 646	47 012	56 297	61 131	64 848	71 518	78 442	81 346	81 859	84 803	88 001
Saldo operacyjne netto	mln zł	-35 781	-42 868	-42 712	-26 398	-19 288	-92	-25 038	-62 301	-64 332	-24 760	-26 520	-44 164
Nabycie netto niefinansowych aktywów	mln zł	5 498	6 278	8 953	12 769	17 700	20 381	23 161	34 863	47 583	51 154	34 313	21 406
Wierzytelności/zobowiązania netto	mln zł	-41 279	-49 146	-51 665	-39 167	-36 988	-20 473	-48 199	-97 164	-111 915	-75 914	-60 833	-65 570

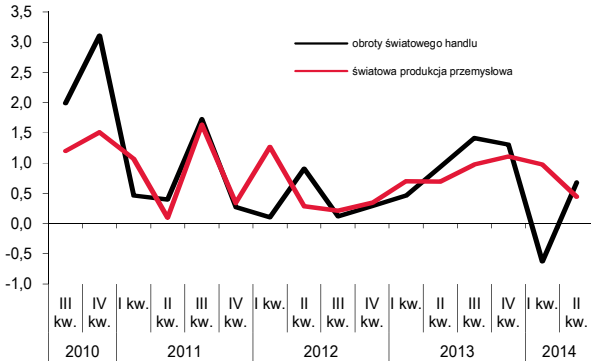
TAB. 9 ZADŁUŻENIE SEKTORA FINANSÓW PUBLICZNYCH

		ZADŁUŻENIE SKARBU PAŃSTWA (wg nominału)																
jedn.		XII 2005	XII 2006	XII 2007	XII 2008	XII 2009	XII 2010	XII 2011	III 2012	VI 2012	IX 2012	XII 2012	III 2013	VI 2013	IX 2013	XII 2013	III 2014	VI 2014
Zadłużenie Skarbu Państwa	mln zł	440 167	478 526	501 531	569 946	631 506	701 851	771 128	780 857	799 184	791 718	793 854	825 791	844 256	847 710	838 025	738 150	750 204
Dług krajowy	mln zł	315 479	352 328	380 409	420 020	462 734	507 011	524 690	544 962	548 350	546 256	542 970	572 769	585 624	589 708	584 273	476 193	488 823
obligacje rynkowe	mln zł	278 381	317 046	350 868	360 815	405 412	471 292	495 211	517 576	519 527	518 597	519 999	545 810	563 904	570 401	565 704	455 681	467 798
bony skarbowe	mln zł	24 400	25 800	22 586	50 403	47 545	27 966	12 014	10 835	11 662	9 665	6 110	8 433	3 084	0	0	0	0
obligacje oszczędnościowe	mln zł	8 620	7 205	6 319	7 897	9 317	7 618	7 060	7 091	7 374	7 389	7 368	7 328	7 314	7 462	8 634	9 088	9 215
obligacje nierynkowe	mln zł	565	483	396	307	211	108	0	0	0	0	0	0	0	0	0	0	0
pozostały dług krajowy	mln zł	3 513	1 778	223	597	250	26	10 404	9 460	9 787	10 604	9 492	11 198	11 322	11 844	9 935	11 425	11 810
Dług zagraniczny	mln zł	124 689	126 215	121 139	149 926	168 773	194 840	246 438	235 895	250 833	245 462	250 884	253 022	258 632	258 003	253 752	261 956	261 381
Dług z tytułu SPW	mln zł	83 862	90 639	92 254	121 156	134 065	155 468	195 271	186 735	200 109	193 713	199 955	198 442	203 587	196 611	193 782	200 674	200 884
obligacje typu Brady	mln zł	3 891	1 761	1 319	1 009	847	880	1 015	926	1 006	944	0	0	0	0	0	0	0
obligacje zagraniczne	mln zł	79 970	88 878	90 935	120 148	133 218	154 588	194 256	185 808	199 103	192 769	199 955	198 442	203 587	196 611	193 782	200 674	200 884
Dług z tytułu kredytów	mln zł	40 827	35 559	28 868	28 588	34 708	39 371	51 167	49 160	50 724	51 740	50 929	54 580	55 045	61 391	59 970	61 282	60 498
Klub Paryski	mln zł	25 153	17 941	10 526	3 173	326	307	272	234	213	205	136	131	86	41	37	0	0
Międzynarodowe Instytucje Finansowe	mln zł	15 261	17 378	18 153	24 997	34 186	38 875	50 717	48 794	50 363	51 417	50 688	54 369	54 881	61 295	59 884	61 248	60 463
w tym: Europejski Bank Inwestycyjny	mln zł	9 340	11 365	13 042	19 266	20 846	22 361	30 295	29 564	30 904	29 505	29 130	32 353	32 205	34 831	34 025	36 021	35 668
pozostałe	mln zł	413	240	188	418	196	190	178	132	148	118	104	80	78	55	50	34	35
Pozostały dług zagraniczny	mln zł	0	17	18	182	0	1	0	0	0	9	0	0	0	0	0	0	0

więcej danych: <http://www.finance.mf.gov.pl/zadluzenie-skarbu-panstwa>

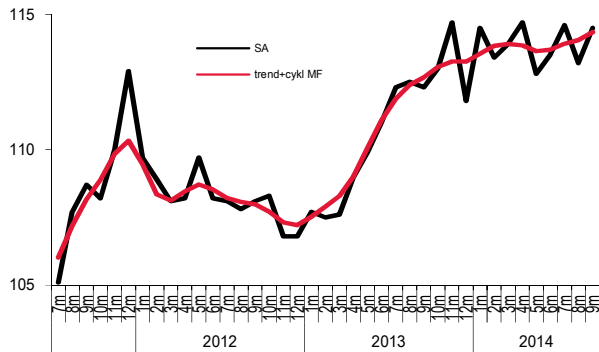
Aneks - wykresy

Wykr.1. Obroty światowego handlu i światowa produkcja przemysłowa (kw/kw, sa)



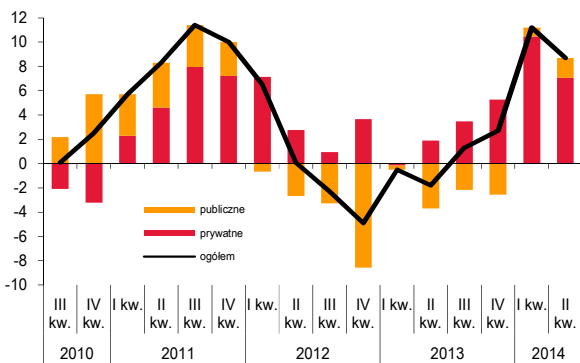
Źródło: Eurostat

Wyk. 2. Produkcja sprzedana przemysłu (i2005=100, oczyszczona z wahań sezonowych i nieregularnych)



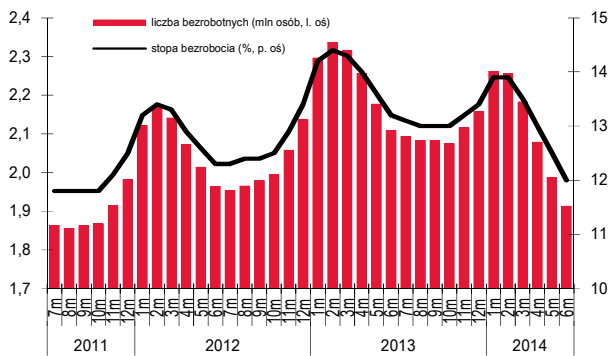
Źródło: Eurostat

Wyk. 3. Wpływ inwestycji prywatnych i publicznych na inwestycje ogółem (cs, r/r)

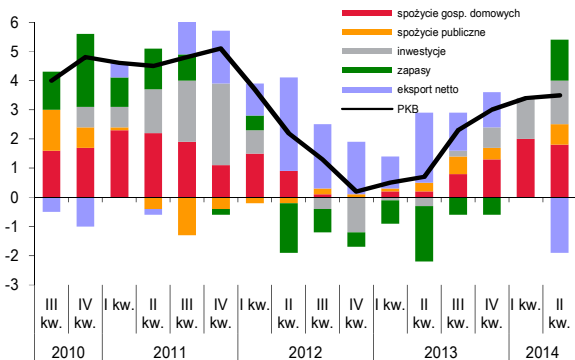


Źródło: Obliczenia MF na podstawie danych GUS

Wyk. 4. Bezrobocie rejestrowane

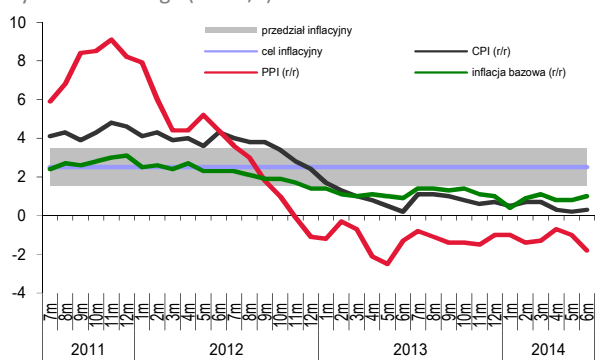


Wyk. 5. Wkład we wzrost PKB (w p.p. r/r) – strona popytowa



Źródło: Obliczenia MF na podstawie danych GUS

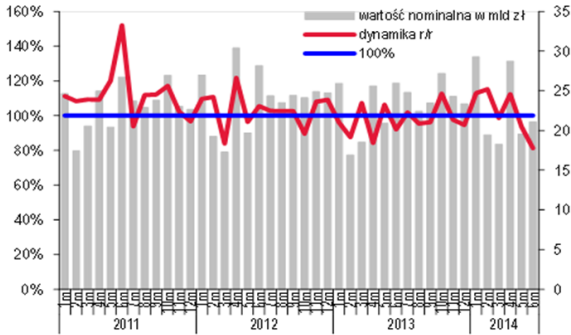
Wyk. 6. Dynamika cen konsumpcyjnych (CPI), cen przemysłowych (PPI) oraz inflacji bazowej po wyłączeniu cen żywności i energii (w % r/r)



Źródło: GUS, NBP

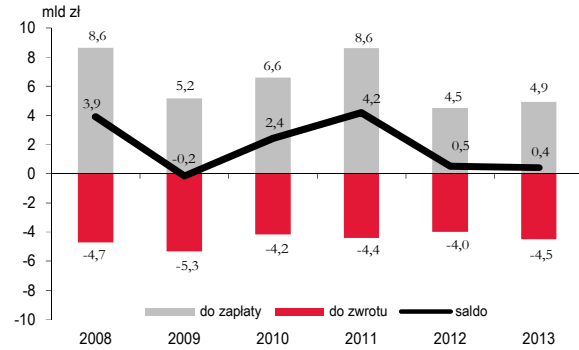
Aneks - wykresy

Wyk. 7. Dochody budżetu państwa ogółem



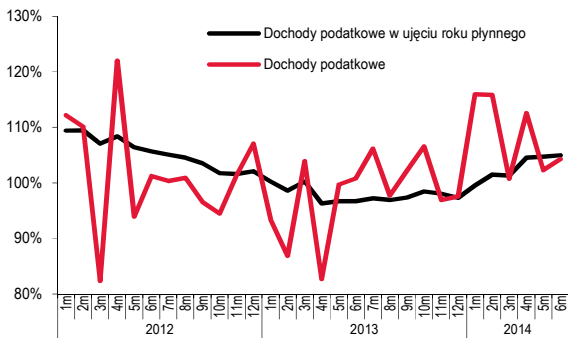
Źródło: MF

Wyk. 8. Rozliczenie roczne z podatku CIT



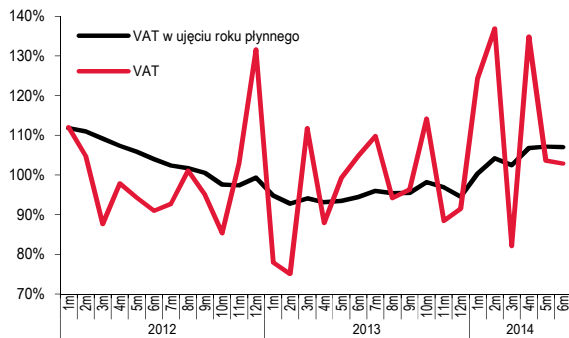
Źródło: MF

Wyk. 9. Dynamika wpływów podatkowych (r/r)



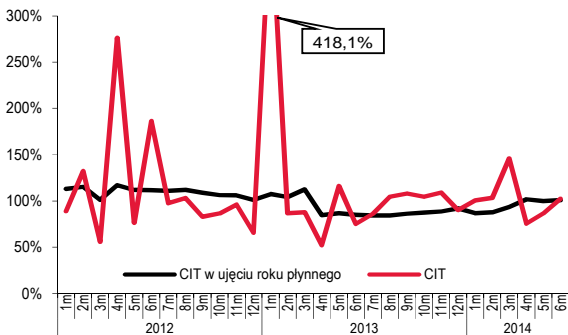
Źródło: MF

Wyk. 10. Dynamika wpływów z podatku VAT (r/r)



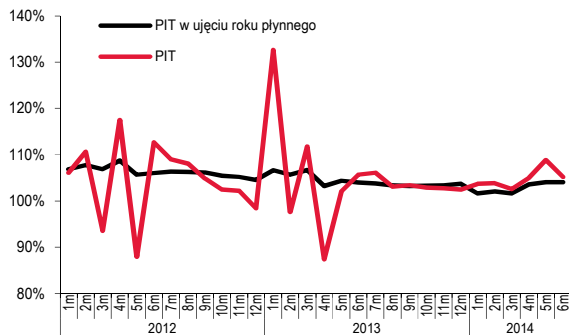
Źródło: MF

Wyk. 11. Dynamika wpływów z podatku CIT (r/r)



Źródło: MF

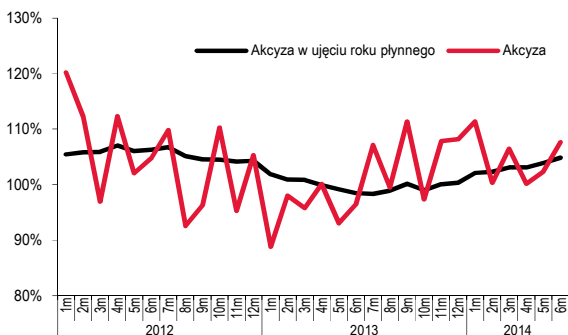
Wyk. 12. Dynamika wpływów z podatku PIT (r/r)



Źródło: MF

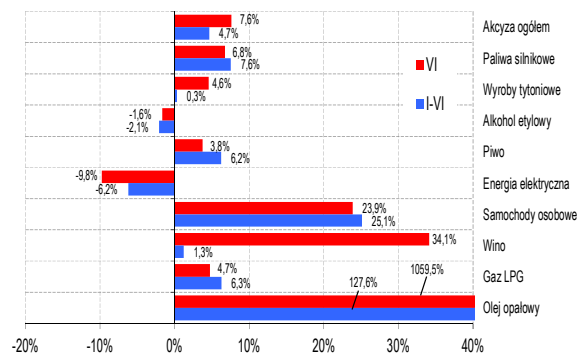
Aneks - wykresy

Wyk. 13. Dynamika wpływów z podatku akcyzowego (r/r)



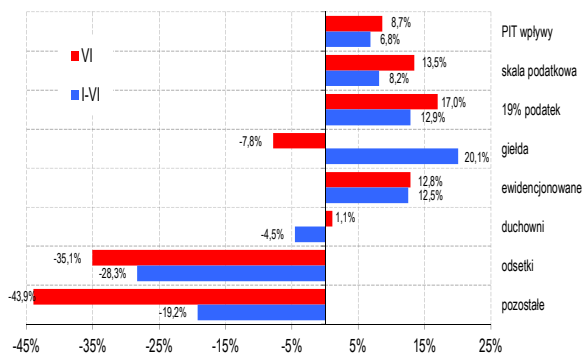
Źródło: MF

Wyk. 14. Tempo zmian wpływów z akcyzy (r/r)



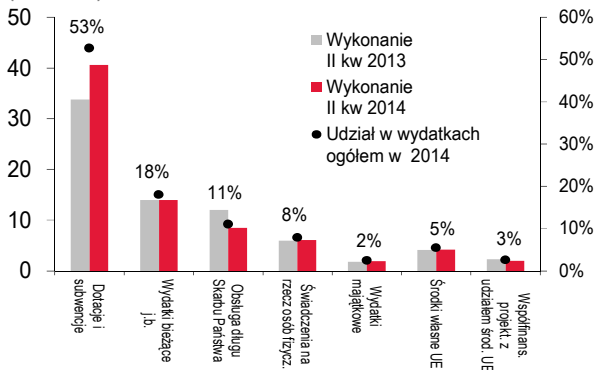
Źródło: MF

Wyk. 15. Tempo zmian wpływów z PIT (r/r)



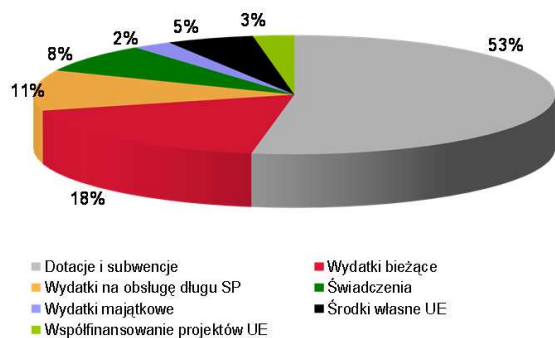
Źródło: MF

Wyk. 16. Realizacja wydatków budżetu państwa wg grup (w mld zł)



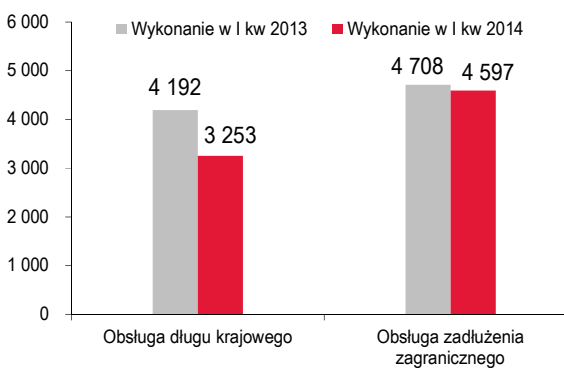
Źródło: MF

Wyk. 17. Struktura wydatków budżetu państwa w I kw. 2014 r.



Źródło: MF

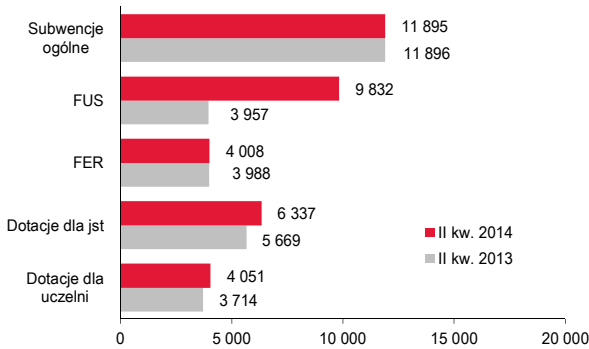
Wyk. 18. Obsługa długu Skarbu Państwa (w mln zł)



Źródło: MF

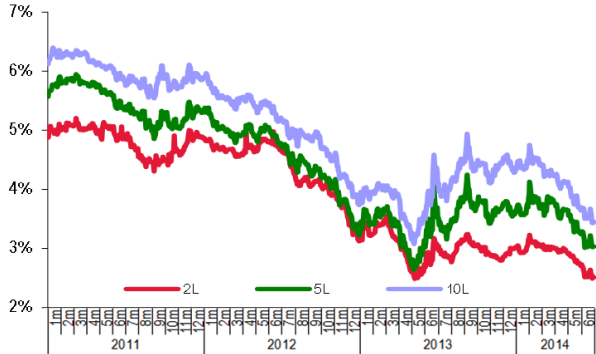
Aneks - wykresy

Wyk. 19. Dotacje i subwencje (w mln zł)



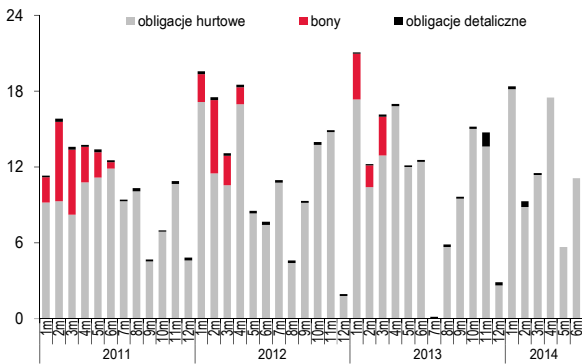
Źródło: MF

Wyk. 20. Rentowności SPW - rynek wtórny



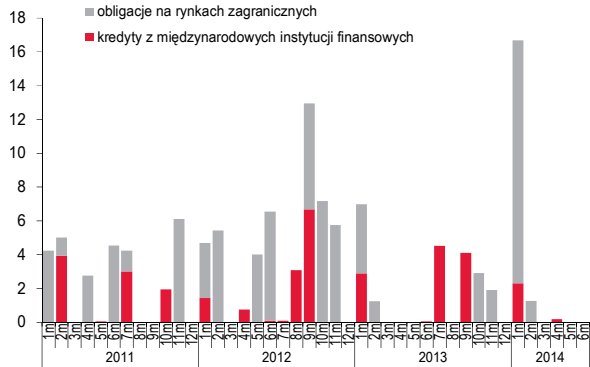
Źródło: MF

Wyk. 21. Sprzedaż obligacji hurtowych, detalicznych oraz bonów skarbowych – wartość nominalna (mld zł)



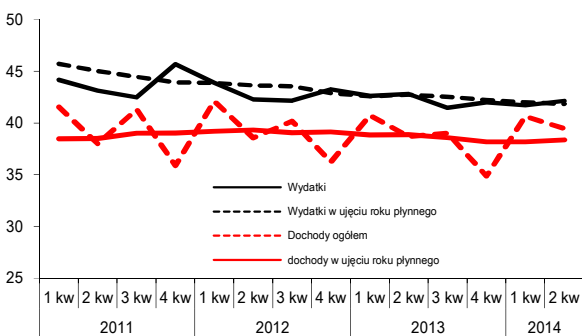
Źródło: MF

Wyk. 22. Finansowanie potrzeb pożyczkowych na rynkach zagranicznych (mld zł)



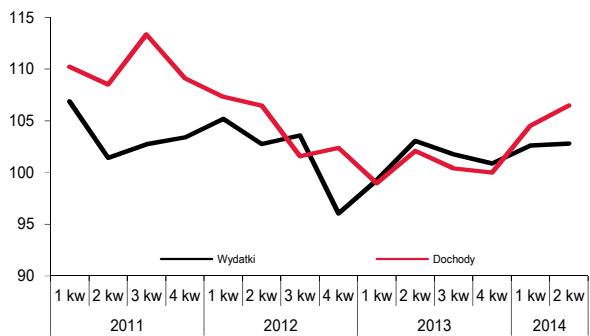
Źródło: MF

Wyk. 23. Dochody i wydatki sektora GG (w % PKB)



Źródło: Dane Eurostat, GUS, obliczenia własne

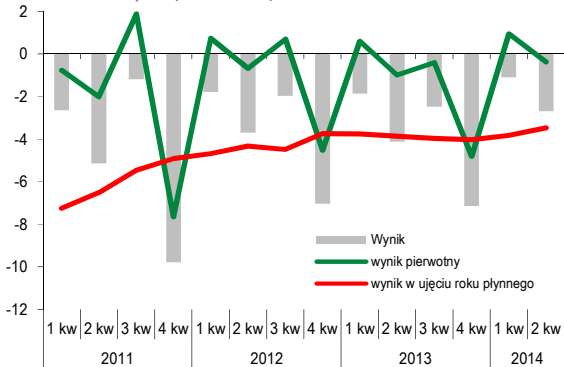
Wyk. 24. Dochody i wydatki sektora instytucji rządowych i samorządowych (dynamika nominalna r/r, w %)



Źródło: Dane Eurostat, GUS, obliczenia własne

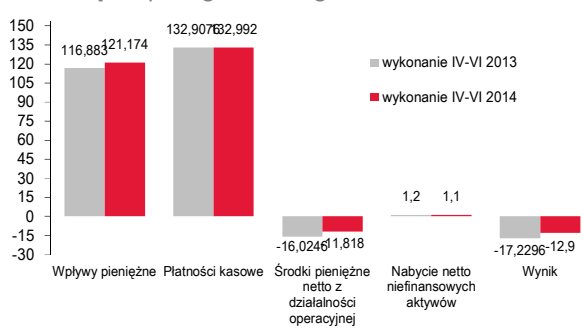
Aneks - wykresy

Wyk. 25. Wynik sektora instytucji rządowych i samorządowych (w % PKB)



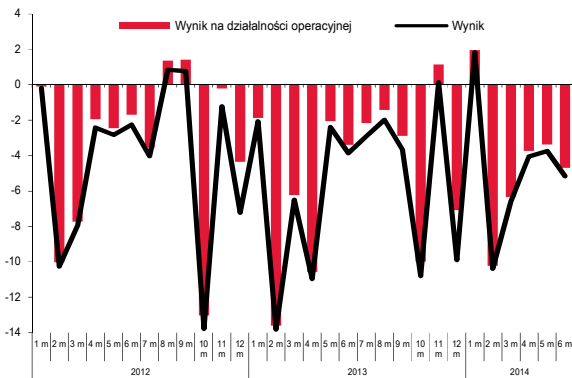
Źródło: Dane Eurostat, GUS, obliczenia własne

Wyk. 26. Szczegół centralny sektora instytucji rządowych i samorządowych wg metodologii GFSM2001 w latach 2013-



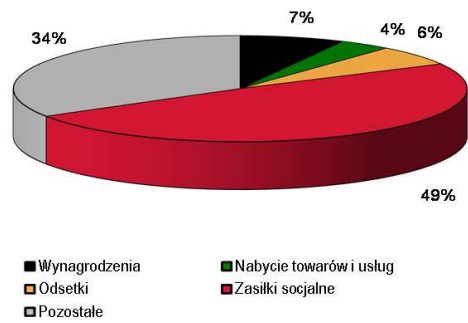
Źródło: MF

Wyk. 27. Wynik szczebla centralnego wg GFSM2001 (w mld zł)



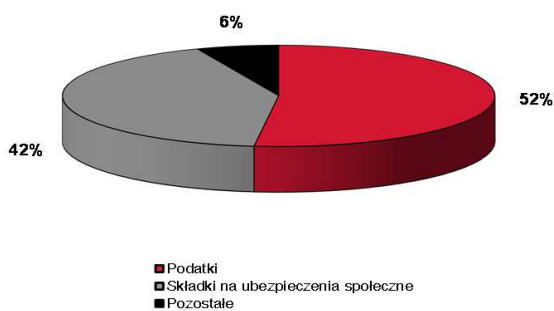
Źródło: MF

Wyk. 28. Struktura płatności kasowych na działalność operacyjną szczebla centralnego wg GFSM2001 w II kw. 2014 r.



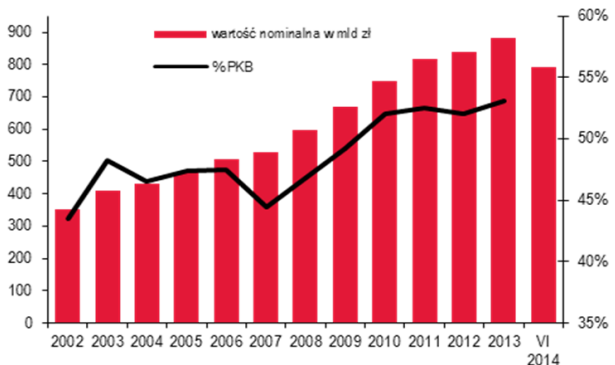
Źródło: MF

Wyk. 29. Struktura wpływów pieniężnych z działalności operacyjnej szczebla centralnego wg GFSM2001 w II kw. 2014r.



Źródło: MF

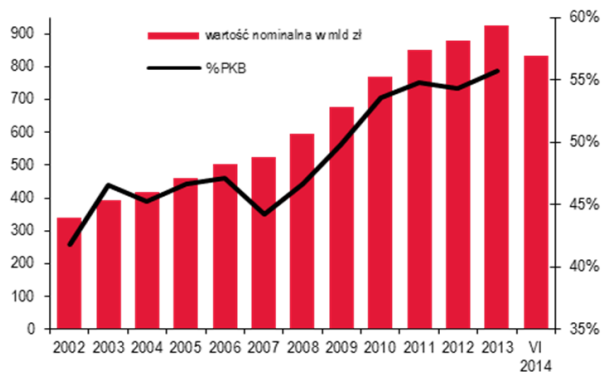
Wyk. 30. Państwowy dług publiczny



Źródło: MF

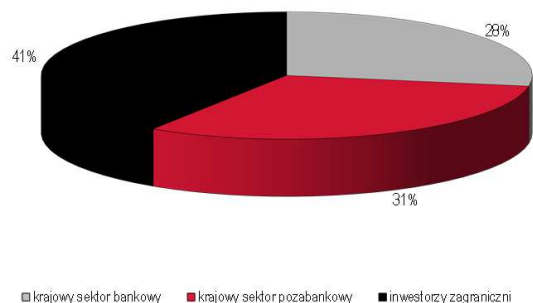
Aneks - wykresy

Wyk. 31. Dług EDP



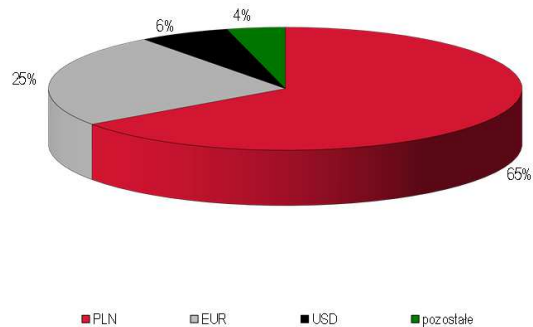
Źródło: MF

Wyk. 32. Struktura podmiotowa zadłużenia krajowego Skarbu Państwa - stan na koniec czerwca 2014 r.



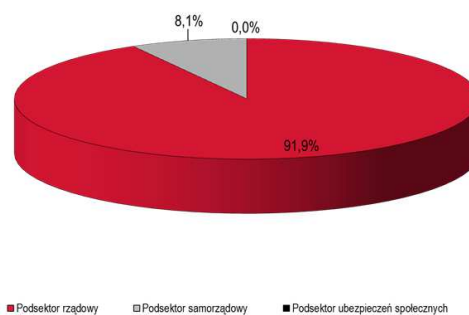
Źródło: MF

Wyk. 33. Struktura walutowa zadłużenia Skarbu Państwa - stan na koniec czerwca 2013 r.



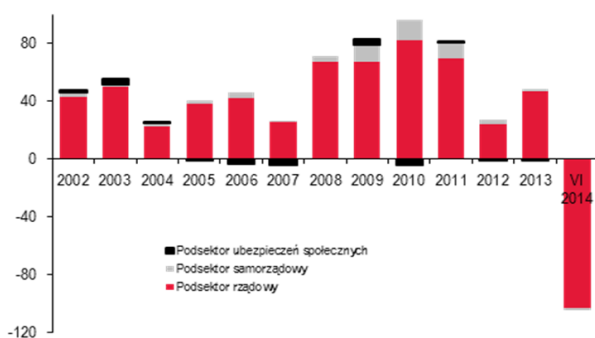
Źródło: MF

Wyk. 34. Struktura długu EDP wg podsektorów



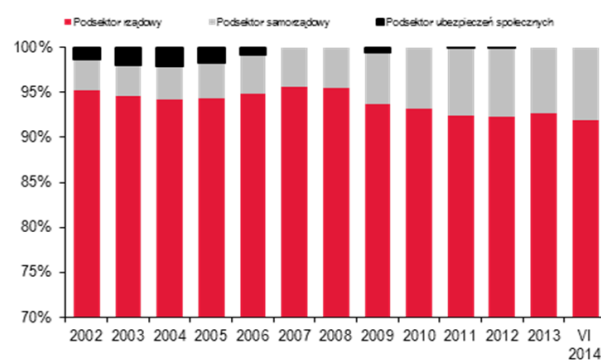
Źródło: MF

Wyk. 35. Zmiana długu EDP wg podsektorów (w mld zł)



Źródło: MF

Wyk. 36. Zmiana struktury długu EDP wg podsektorów



Źródło: MF