

INFORMACJA KWARTALNA O SYTUACJI MAKROEKONOMICZNEJ I STANIE FINANSÓW PUBLICZNYCH W III KWARTALE 2013 r.

Nr 1 / 2014

Podstawowym celem niniejszej *Informacji kwartalnej* jest zaprezentowanie dostępnych informacji na temat sektora finansów publicznych:

- według obowiązującego w Unii Europejskiej standardu ESA'95 (dane kwartalne obejmujące cały sektor instytucji rządowych i samorządowych),
- według standardu Międzynarodowego Funduszu Walutowego GFSM2001 (dane miesięczne obejmujące szczebel centralny, dane roczne obejmujące cały sektor instytucji rządowych i samorządowych),
- według przepisów krajowych (dane miesięczne o budżecie państwa).

Departament Polityki Finansowej, Analiz i Statystyki
Departament Budżetu Państwa
Departament Długu Publicznego

Mając na uwadze zasadę jawności i przejrzystości finansów publicznych publikujemy Informację kwartalną o sytuacji makroekonomicznej i stanie finansów publicznych. Niniejszy numer zawiera informacje dotyczące **III kwartału 2013 r.**

NAJWAŻNIEJSZE INFORMACJE DOTYCZĄCE FINANSÓW PUBLICZNYCH

- wynik budżetu państwa wyniósł w III kw. -3,8 mld zł
- wynik sektora instytucji rządowych i samorządowych wg ESA'95 wyniósł w III kw. -7,1 mld zł
- dług Skarbu Państwa na koniec września wyniósł 847,7 mld zł
- państwowy dług publiczny na koniec września wyniósł 890,6 mld zł

Niniejszy materiał został opracowany wyłącznie w celach informacyjnych i nie może być traktowany jako oferta lub rekomendacja do zawierania jakichkolwiek transakcji. Informacje zawarte w materiale pochodzą z dostępnych, wiarygodnych źródeł, jednak Ministerstwo Finansów nie może zagwarantować ich dokładności i pełności. Ministerstwo Finansów nie ponosi odpowiedzialności za skutki decyzji podjętych na podstawie informacji zawartych w niniejszym materiale. Niniejszy materiał może być wykorzystywany do opracowań własnych pod warunkiem powołania się na **źródło**.

NOTA METODYCZNA

Nota metodologiczna do str. 11 - Sektor instytucji rządowych i samorządowych wg ESA'95

ESA'95 jest spójnym systemem statystycznym, który zawiera jednolite dla wszystkich państw członkowskich UE zasady rejestracji przepływów i stanów oraz wyznacza granice sektorów gospodarki, w tym sektora instytucji rządowych i samorządowych. Wg metodologii ESA'95 wszystkie transakcje są prezentowane memoriałowo (w momencie zaistnienia zdarzenia ekonomicznego). Jedynie memoriałowe podatki ustala się za pomocą miesięcznego przesunięcia czasowego, a składki na ubezpieczenia społeczne są wykazywane w wysokości możliwej do ściągnięcia. Więcej na: <http://circa.europa.eu/irc/dsis/nfaccount/info/data/esa95/en/titelen.htm>

Nota metodologiczna do str. 12 - Szczebel centralny wg GFSM2001

Metodologia GFSM2001 została opracowana przez Międzynarodowy Fundusz Walutowy i obowiązuje od roku 2001. Według niej sektor instytucji rządowych i samorządowych składa się ze szczebli:

- centralnego (obejmującego budżet państwa, jednostki pozabudżetowe budżetu państwa, fundusze ubezpieczeń społecznych),
- lokalnego (obejmującego budżety jednostek samorządu terytorialnego, jednostki pozabudżetowe samorządu terytorialnego).

Dane miesięczne wykorzystywane do opracowania Informacji obejmują niepełny szczebel centralny (wydatki podmiotów objęte sprawozdawczością stanowią około 87% wydatków nieskonsolidowanego szczebla centralnego) i prezentowane są w ujęciu kasowym po dokonaniu konsolidacji transferów wewnętrznych. Dane miesięczne nie sumują się na dane roczne.

Więcej na:

<http://www.mf.gov.pl/pl/ministerstwo-finansow/dzialalnosc/finanse-publiczne/sdds/dane-gfs-miesieczne>

Zgodnie z metodologią GFSM2001 dane roczne dla sektora instytucji rządowych i samorządowych prezentowane są w ujęciu memoriałowym oraz po skonsolidowaniu transferów wewnętrznych, czyli dokonaniu konsolidacji wewnątrzszczeblowej i międzyszczeblowej.

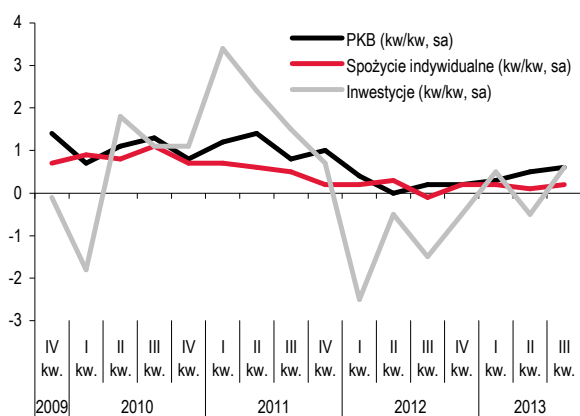
SPIS TREŚCI

1. Sytuacja makroekonomiczna	5
2. Budżet państwa.....	6
2.1 Dochody budżetu państwa	6
2.2. Wydatki budżetu państwa.....	8
2.3. Potrzeby pożyczkowe budżetu państwa i ich finansowanie..	11
3. Sektor instytucji rządowych i samorządowych wg ESA'95.....	12
4. Szczegół centralny wg GFSM2001	13
5. Dług.....	14
5.1. Dług Publiczny.....	14
5.2. Dług Skarbu Państwa	14
ANEKS STATYSTYCZNY	16

1. Sytuacja makroekonomiczna

Po okresie słabego wzrostu obserwowanego w 2012 r. (średnio ok. 0,2% kw/kw, sa), od początku 2013 r. następuje stopniowe przyspieszenie dynamiki aktywności gospodarczej. W III kw. PKB zwiększył się o 0,6% (kw/kw, sa). Śledzone z uwagą przez opinię publiczną roczne tempo wzrostu – obliczone na szeregu niewyrównanym sezonowo (w cenach stałych średniorocznych roku poprzedniego) – wyniosło 1,9%. Polska pozostaje jedną z gospodarek, która rozwija się najszybciej w UE, choć nie jest liderem w tym zakresie. Szybsze tempo – jeżeli do porównań przyjmiemy dynamikę roczną (sa) – notują Rumunia oraz Litwa i Łotwa.

Wyk. 1. Zmiana PKB i jego głównych składowych



Źródło: GUS

W wyraźnym trendzie wzrostowym utrzymuje się eksport, któremu sprzyja poprawa dynamiki aktywności na polskich rynkach eksportowych oraz wysoka konkurencyjność polskich przedsiębiorstw, m.in. dzięki niskiej dynamice kosztów uzyskania przychodów i korzystnemu kursowi złotego. Znajduje to swoje odbicie w obserwowanej od początku 2013 r. wyższej dynamice produkcji przemysłowej, a teraz także inwestycji, zwłaszcza przedsiębiorstw. W III kw. poziom nakładów inwestycyjnych był wyższy niż przed rokiem (o 0,6%), pomimo niskiej aktywności inwestycyjnej sektora GG. Stopniowo stabilizuje się sytuacja na rynku pracy, w szczególności w zakresie popytu na pracę – wprawdzie wciąż rośnie liczba bezrobotnych (kw/kw, sa MF), ale tempo tego wzrostu wyraźnie wyhamowało (stopa bezrobocia na koniec września 2013 r. wyniosła 13%, wobec 12,4% przed

rokiem). To w połączeniu z lepszymi nastrojami konsumentów i niską inflacją przekłada się na stopniowy – choć jeszcze niski – wzrost konsumpcji prywatnej. Spożycie indywidualne w III kw. było o 1% wyższe niż przed rokiem. Głównym czynnikiem wzrostu (w ujęciu rocznym) był wciąż eksport netto, ale widoczny w III kw. wzrost znaczenia popytu krajowego jest korzystny dla strony dochodowej finansów publicznych.

Obserwowana od początku 2013 r. odbudowa nominalnych przychodów firm (w ujęciu sa) sprawiła, że w III kw. ich poziom był już nieznacznie wyższy w porównaniu do poprzedniego szczytu z końca '11. Tempo ich wzrostu było jednak relatywnie niewielkie, a firmy w dalszym ciągu działały w warunkach wysokiej presji konkurencyjnej. Na niskim poziomie pozostała dynamika kosztów, co świadczy o elastyczności firm w dostosowaniu się do trudnych warunków rynkowych. Z jednej strony przekłada się to na utrzymanie dobrych wyników finansowych, z drugiej jednak oznacza wciąż niską – mimo poprawy w ostatnich miesiącach – dynamikę zatrudnienia i płac. W III kw. przeciętne zatrudnienie w gospodarce narodowej (bez jednostek małych) było o 1,2% niższe niż przed rokiem. Natomiast roczna nominalna dynamika przeciętnego wynagrodzenia w gospodarce narodowej wyniosła 104 (102,9 realnie).

Mimo wyższej dynamiki PKB, pozostaje ona wyraźnie poniżej dynamiki potencjalnego PKB, co oznacza, że wciąż pogłębia się ujemna luka produktowa. Ten czynnik – wraz z obserwowaną strukturą wzrostu – przekładają się na niską inflację i dynamikę importu (mimo poprawy tej ostatniej kategorii w III kw.) i w efekcie na niski poziom nierównowagi zewnętrznej. W III kw. inflacja wyniosła 1,1%, więcej niż kwartał wcześniej, ale wciąż pozostawała poniżej dolnej granicy dopuszczalnego odchylenia od celu inflacyjnego NBP. Deficyt na rachunku bieżącym – w ujęciu płynnego roku – poprawił się do 1,9% PKB, głównie za sprawą poprawy salda handlowego.

W VII RPP zakończyła cykl łagodzenia polityki pieniężnej, obniżając główną stopę refinansową do 2,5%. Biorąc pod uwagę niską presję inflacyjną i umiarkowaną skalę oczekiwanego ożywienia Rada zapowiedziała we IX, że stopy procentowe NBP powinny zostać utrzymane na rekordowo niskim poziomie przynajmniej do końca 2013 r., a w XI wydłużyła ten okres do końca I półrocza '14.

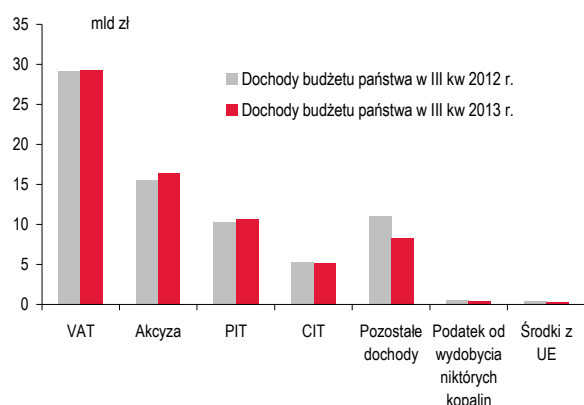
2. Budżet państwa

2.1 Dochody budżetu państwa

W III kw. 2013 r. dochody budżetu państwa wyniosły 70,6 mld zł i były niższe od wykonania dochodów w analogicznym okresie 2012 r. o 2,2% (o 1,6 mld zł).

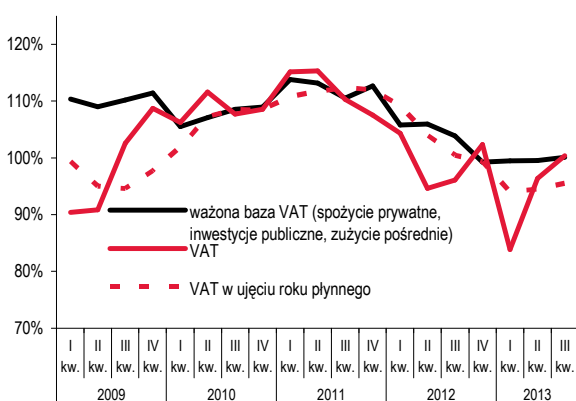
O spadku dochodów (w ujęciu r/r) zdecydowały dużo niższe dochody niepodatkowe, w tym głównie z tytułu dywidend.

Wyk. 2. Dochody budżetu państwa



Źródło: MF

Wyk. 3. Dochody z podatku VAT oraz ważona baza podatku VAT (spożycie prywatne, inwestycje publiczne, zużycie pośrednie) – dynamiki nominalne r/r



Źródło: MF

Dochody z podatku VAT

Dochody z VAT w III kw. 2013 r. były wyższe niż w III kw. 2012 r. o 0,1 mld zł (0,4% r/r).

Z punktu widzenia dochodów z podatku VAT najważniejsze jest zachowanie się głównych agregatów makroekonomicznych stanowiących bazę podatku VAT. Nominalne tempo zmian spożycia indywidualnego w III kw. br. wyniosło 2,1% r/r i było znacznie wyższe niż obserwowane w II kw. 2013 r. (0,5% r/r).

Baza podatku VAT w III kw. 2013 r. wzrosła o 0,5% r/r, w poprzednich trzech kwartałach baza miała ujemne tempo zmian.

Dochody z podatku akcyzowego

Dochody budżetu państwa z akcyzy w III kw. 2013 r. wyniosły 16,4 mld zł, co oznacza wzrost o 5,9% w stosunku do III kw. 2012 roku.

Wzrost dochodów w tym okresie wynika ze wzrostu wpływów w większości kategorii (za wyjątkiem wina i oleju opałowego), a w szczególności w kategoriach mających bardzo znaczący udział, tj. paliw silnikowych (wzrost o 5,0% r/r), wyrobów tytoniowych (wzrost o 3,9% r/r) oraz alkoholu etylowego (wzrost o 14,1% r/r). W ujęciu kwotowym wpływy z podatku od paliw silnikowych, wyrobów tytoniowych i alkoholu etylowego były w III kw. 2013 r. wyższe odpowiednio o ok. 0,3 mld zł, 0,2 mld zł i o 0,2 mld zł w porównaniu z analogicznym okresem 2012 r.

Wzrost wpływów od paliw silnikowych jest głównie spowodowany zwiększeniem się w III kw. 2013 r. przewozów ładunków o 3,5% r/r.

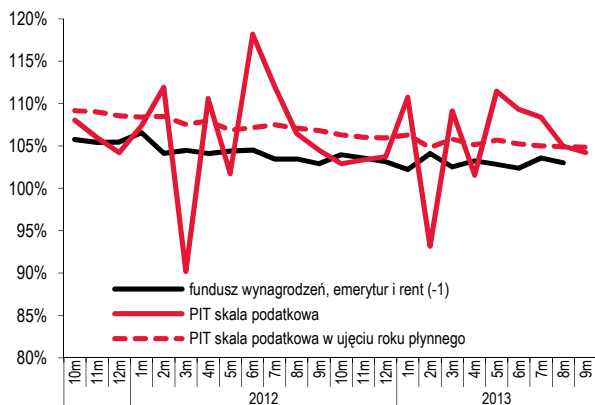
W III kw. 2013 r. dostawy na rynek papierosów były wyższe o 3,7% niż rok wcześniej.

Dochody z podatku PIT

W III kw. 2013 r. dochody budżetu państwa z PIT były wyższe o 0,4 mld zł niż w III kw. 2012 r. (4,1% r/r), w tym dochody z podatku pobieranego wg skali były wyższe o 5,7% r/r, a wpływy z 19% podatku od osób prowadzących pozarolniczą działalność gospodarczą były wyższe o 3,5% r/r.

Przeciętny miesięczny fundusz wynagrodzeń w gospodarce narodowej (bez jednostek małych), emerytur i rent wzrósł nominalnie w III kw. 2013 r. o 3,1% r/r.

Wyk. 4. Dochody z podatku PIT (zasady ogólne) i fundusz wynagrodzeń w sektorze przedsiębiorstw, emerytur i rent (dynamiki nominalne r/r)



Źródło: MF

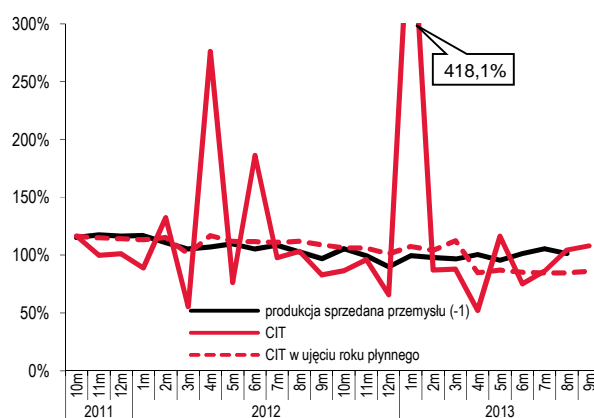
Dochody z podatku CIT

Dochody budżetu państwa z CIT w III kw. 2013 r. miały poziom zbliżony do poziomu osiągniętego w III kw. 2012 r., tj. były niższe o 0,03 mld zł, tj. o 0,5% r/r.

W trzecim kw. 2013 r. polepszyła się sytuacja przedsiębiorców. Według GUS wynik finansowy brutto przedsiębiorstw niefinansowych zwiększył się o 15,1% r/r, a zysk brutto tych podmiotów wzrósł o 3,9% r/r. Warto odnotować, że wzrosty ww. kategorii obserwowane są od drugiego kwartału 2013 r., po wcześniejszych spadkach w czterech kolejnych kwartałach.

Natomiast w sektorze bankowym nastąpiło pogorszenie sytuacji finansowej. Wg danych KNF wynik brutto sektora bankowego spadł w trzecim kw. 2013 r. o 10,6% r/r.

Wyk. 5. Dochody z podatku CIT i produkcja sprzedana przemysłu (dynamiki nominalne r/r)



Źródło: MF

Podatek od wydobycia niektórych kopalin

Dochody z podatku od wydobycia niektórych kopalin w III kw. 2013 r. wyniosły 0,4 mld zł, natomiast w III kw. 2012 r. 0,6 mld zł, co oznacza spadek o 23,0% r/r.

Na niski poziom dochodów budżetowych duży wpływ miała znacząca tendencja spadkowa średnich miesięcznych cen miedzi i srebra na giełdach referencyjnych w Londynie, które mają wpływ na wysokość stawki podatku od wydobycia niektórych kopalin.

Pozostałe dochody

Pozostałe dochody w III kw. 2013 r. wyniosły 8,3 mld zł i były niższe o 24,9% r/r. Znaczący wpływ na dochody niepodatkowe miały dywidendy, których wysokość w 2013 r. jest niższa niż w 2012 r.

Dochody ze środków z Unii Europejskiej i innych źródeł niepodlegających zwrotowi

Dochody ze środków z Unii Europejskiej i innych źródeł niepodlegających zwrotowi wyniosły 0,3 mld zł, tj. mniej o 28,5% r/r.

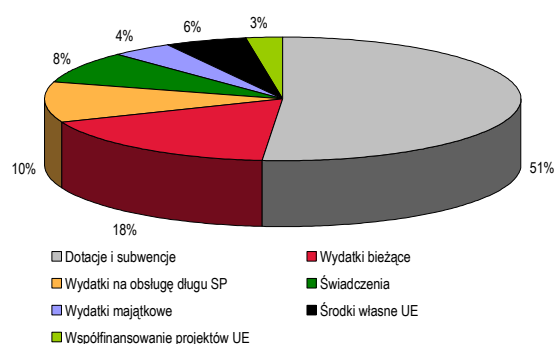
Z uwagi na wydzielenie budżetu środków unijnych, w którym ujęto większość dochodów z UE, wpływy w tej pozycji, budżetu krajowego, są w porównaniu do innych pozycji bardzo niewielkie.

2.2. Wydatki budżetu państwa

W III kw. 2013 r. wydatki budżetu państwa wyniosły 74,4 mld zł i były wyższe o 2,2 mld zł (tj. o 3,0%) od wydatków zrealizowanych w analogicznym okresie 2012 r. Wydatki ogółem po upływie trzech kwartałów stanowiły 69,9% wydatków zaplanowanych w ustawie budżetowej na 2013 r. Realizacja wydatków w porównaniu do roku 2012 była niższa o 1,6 punktu procentowego.

W analizowanym okresie najwyższy udział w wydatkach budżetu państwa stanowiły dotacje i subwencje oraz wydatki bieżące jednostek budżetowych, natomiast najniższy miały wydatki majątkowe i wydatki na współfinansowanie projektów z udziałem środków UE.

Wyk. 6. Struktura wydatków budżetu państwa w III kw. 2013 r.



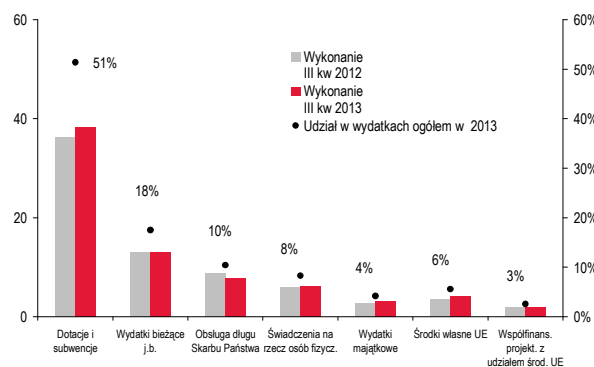
Źródło: MF

W porównaniu do III kw. 2012 r. struktura wydatków uległa pewnym zmianom. Największa dotyczy zmniejszenia udziału w wydatkach ogółem środków przeznaczonych na obsługę długu Skarbu Państwa – o 1,8 p.p. Zmniejszeniu uległ również udział wydatków bieżących jednostek budżetowych (o 0,5 p.p.) i współfinansowania projektów z udziałem środków Unii Europejskiej (o 0,1 p.p.). Natomiast zwiększenie dotyczy dotacji i subwencji (o 1,2 p.p.), środków własne UE (o 0,6 p.p.), wydatków majątkowych (o 0,5 p.p.) i świadczeń na rzecz osób fizycznych (o 0,2 p.p.).

Podobnie jak w roku 2012 główny ciężar finansowania projektów z udziałem środków UE spoczywa na „Budżecie Środków Europejskich”. W budżecie państwa pozostały wydatki na współfinansowanie projektów z udziałem środków UE oraz finansowanie pomocy technicznej. Ich wykonanie w III kw. 2013 r.

w porównaniu do analogicznego okresu roku 2012 było mniejsze o 1,5% (tj. o 0,03 mld zł).

Wyk. 7. Realizacja wydatków budżetu państwa wg grup (mln zł)



Źródło: MF

Dotacje i subwencje stanowią tradycyjnie największą część wydatków budżetowych. W analizowanym okresie wykonanie wydatków w tej grupie wyniosło 38,2 mld zł i było o 2,0 mld zł (5,4%) wyższe niż w III kw. roku 2012. Złożyły się na to z jednej strony głównie wyższe dotacje do:

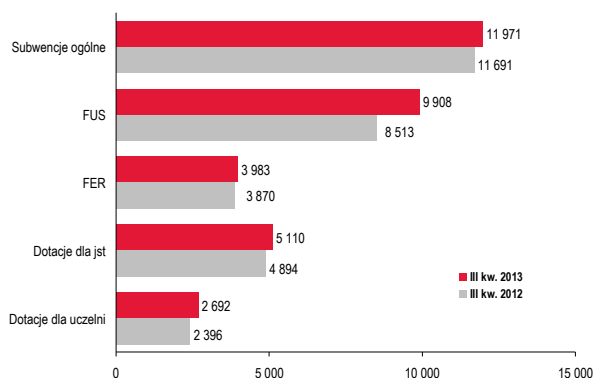
- Funduszu Ubezpieczeń Społecznych (o 1,4 mld zł),
- działalności dydaktycznej (w dziale Szkolnictwo wyższe o 0,3 mld zł),
- działalności statutowej jednostek naukowych (o 0,2 mld zł),
- części oświatowej subwencji ogólnej dla jednostek samorządu terytorialnego (o 0,2 mld zł),
- Funduszu Emerytalno-Rentowego (o 0,1 mld zł),
- przedszkoli (w dziale oświata i wychowanie o 0,1 mld zł),

a z drugiej niższe do:

- Agencji Restrukturyzacji i Modernizacji Rolnictwa (o 0,3 mld zł)
- Narodowego Centrum Badań i Rozwoju (o 0,2 mld zł).

Wydatki bieżące jednostek budżetowych w III kw. 2013 r. wyniosły 13,0 mld zł. Poziom ich wykonania w stosunku do analogicznego okresu 2012 roku wzrósł nieznacznie o 0,1% (0,01 mld zł). Największy udział w tej grupie wydatków miały wydatki na wynagrodzenia i pochodne od wynagrodzeń (69,2%), gdzie wzrost, w porównaniu do tego samego okresu poprzedniego roku wyniósł 1,2% tj. 0,1 mld zł.

Wyk. 8. Dotacje i subwencje (mln zł)



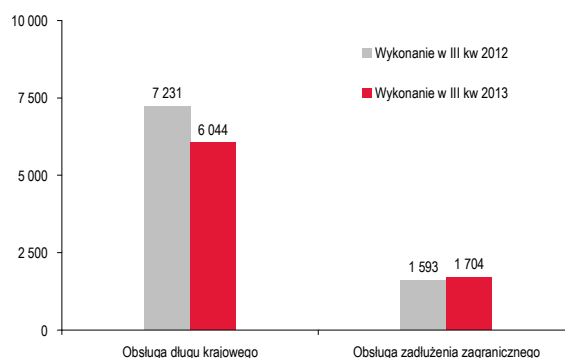
Źródło: MF

W grupie wydatków na obsługę długu Skarbu Państwa w omawianym okresie przekazano środki w wysokości 7,7 mld zł (spadek o 12,2% w stosunku do tego samego okresu 2012 r.). Było to wypadkową niższych o 1,2 mld zł (16,4%) wydatków na obsługę długu krajowego oraz wyższych o 0,1 mld zł (7,0%) wydatków na obsługę długu zagranicznego. Zaawansowanie wydatków po trzech kwartałach wyniosło 65,8% dla całości wydatków oraz 60,5% i 80,8% odpowiednio dla części krajowej i zagranicznej. Realizacja wydatków z tytułu obsługi długu publicznego w III kw. br. przebiegała zgodnie z rocznym harmonogramem. Wydatki z tytułu obsługi długu są realizowane nierównomiernie w ciągu roku, co wynika z charakterystyki obsługiwanych i wykupywanych skarbowych papierów wartościowych (daty płatności odsetek, wykupów) oraz przeprowadzanych operacji związanych z zarządzaniem długiem. Oznacza to, że ich zaawansowanie w ciągu roku może być nieproporcjonalne do upływu czasu. W przypadku długu krajowego większa część wydatków jest zazwyczaj ponoszona w drugiej połowie roku, a w przypadku długu zagranicznego – w pierwszej połowie.

Na świadczenia na rzecz osób fizycznych budżet państwa wydatkował w III kw. 2013 r. kwotę 6,2 mld zł. W porównaniu do tego samego okresu roku poprzedniego wydatki w tej grupie wzrosły o 5,0% (0,3 mld zł). Największą pozycję w tych wydatkach stanowiły świadczenia społeczne, na które przeznaczono 90,0% środków tj. 5,6 mld zł (wobec 5,3 mld zł w 2012 r.). Obejmują one m. in.: świadczenia emerytalno-rentowe tzw. „służb mundurowych” oraz

uposażenia sędziów i prokuratorów w stanie spoczynku, świadczenia finansowe z budżetu państwa zlecone do wypłaty Zakładowi Ubezpieczeń Społecznych i Kasie Rolniczego Ubezpieczenia Społecznego, a także pozostałe zadania z zakresu polityki społecznej w tym głównie na wypłatę renty socjalnej.

Wyk. 9. Obsługa długu Skarbu Państwa (mln zł)



Źródło: MF

W grupie środków własnych Unii Europejskiej (składka do UE) wydatkowano w omawianym okresie kwotę 4,2 mld zł. Jest to kwota o 0,5 mld zł tj. 15,2% większa od wydatkowanej w tym samym okresie 2012 r.

Na współfinansowanie projektów z udziałem środków Unii Europejskiej przeznaczono w III kwartale 2013 r. 1,9 mld zł. Wydatkowane środki w porównaniu z tym samym okresem 2012 r. były nieznacznie niższe (o 0,03 mld zł tj. o 1,5%). Wydatki na Wspólną Politykę Rolną stanowiły około 31% wyżej wymienionej kwoty, a pozostała część dotyczy współfinansowania funduszy strukturalnych oraz Funduszu Spójności.

Wydatki majątkowe w III kw. 2013 r. wyniosły 3,1 mld zł i w porównaniu z tym samym okresem 2012 r. były większe o 0,4 mld zł tj. o 16,2%. W okresie III kwartału br. główna część środków realizowana była w ramach wydatków i zakupów inwestycyjnych państwowych jednostek budżetowych (53,9%). Największa część środków została przeznaczona na:

- realizację inwestycji budowlanych oraz zakupów inwestycyjnych jednostek budżetowych (54,0% ogółu wydatków majątkowych), z czego przede wszystkim w części 29- Obrona narodowa (33,8%),
- dotacje na dofinansowanie zadań inwestycyjnych realizowanych przez jednostki samorządu terytorialnego (15,5% ogółu wydatków

majątkowych), z czego głównie w części 85 -
Województwa w dziale 600- Transport i łączność,

- dotacje na finansowanie lub dofinansowanie kosztów realizacji inwestycji i zakupów inwestycyjnych innych jednostek sektora finansów publicznych (10,7% ogółu wydatków majątkowych), z czego głównie (9,9%) w działach 851 – Ochrona zdrowia, 803 – Szkolnictwo wyższe, 730 – Nauka i 752 – Obrona narodowa,
- dotacje na finansowanie lub dofinansowanie kosztów realizacji inwestycji i zakupów inwestycyjnych jednostek niezaliczanych do sektora finansów publicznych (10,4% ogółu wydatków majątkowych), z czego głównie w części 39 – Transport (8,3%),
- inwestycje na drogach publicznych powiatowych i wojewódzkich oraz na drogach powiatowych, wojewódzkich i krajowych w granicach miast na prawach powiatu, realizowane w części 82 - Subwencje ogólne dla jednostek samorządu terytorialnego (6,3% ogółu wydatków majątkowych).

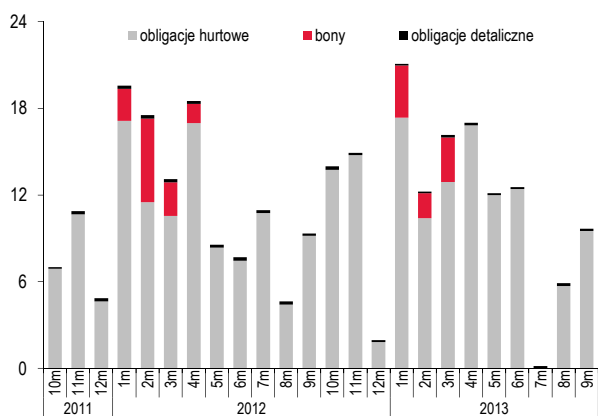
2.3. Potrzeby pożyczkowe budżetu państwa i ich finansowanie

W III kwartale 2013 r. potrzeby pożyczkowe netto budżetu państwa ukształtowały się na poziomie 9,2 mld zł, w tym:

- deficyt budżetu państwa: 3,8 mld zł,
- transfery do OFE (reforma systemu emerytalnego): 3,8 mld zł,
- saldo zarządzania płynnością sektora finansów publicznych: 0,3 mld zł,
- pozostałe pozycje: 1,4 mld zł.

Wartość przypadającego do wykupu długu w III kw. wyniosła 13,3 mld zł, w tym krajowego 12,4 mld zł, a zagranicznego 0,9 mld zł. Potrzeby pożyczkowe brutto wyniosły 22,5 mld zł.

Wyk. 10. Sprzedaż obligacji hurtowych, detalicznych oraz bonów skarbowych – wartość nominalna (mld zł)



Źródło: MF

Sprzedaż SPW w III kw. na rynku krajowym wyniosła 15,7 mld zł, a saldo sprzedaży i wykupów 1,5 mld zł, z czego w sektorze bankowym -1,8 mld zł, w sektorze pozabankowym 4,7 mld zł oraz w sektorze inwestorów zagranicznych -1,3 mld zł. Środki pozyskano z emisji obligacji hurtowych na przetargach sprzedaży i zamiany (łącznie 14,3 mld zł) oraz obligacji detalicznych (0,5 mld zł). Na rynkach zagranicznych pozyskano środki o równowartości 2,0 mld EUR, a ich źródłem były kredyty zaciągnięte w międzynarodowych instytucjach finansowych. Przeprowadzane operacje były związane również z prefinansowaniem potrzeb pożyczkowych z następnymi miesiącami (odkup obligacji o wartości 0,3 mld zł).

Wyk. 11. Finansowanie potrzeb pożyczkowych na rynkach zagranicznych (mld zł)



Źródło: MF

Sytuacja na krajowym rynku stopy procentowej w III kwartale 2013 r. kształtowała się przede wszystkim pod wpływem zmienności na globalnym rynku finansowym (ryzyko ograniczania skupu aktywów przez Fed), jak również czynników lokalnych (obniżka stóp procentowych, propozycje zmian w systemie emerytalnym, projekt budżetu na 2014 r., nowelizacja 2013 r.). Początkowo rentowności krajowych obligacji spadły za sprawą obniżki stóp procentowych przez RPP i umocnienia na bazowych rynkach długu (sygnały z Fed odsuwające w czasie zakończenie QE3), a następnie stopniowo rosły, co wynikało ze wzrostów na rynkach bazowych (lepsze od oczekiwań dane makro z USA oraz protokół z lipcowego posiedzenia Fed wzmocniły oczekiwania na ograniczenie programu skupu aktywów). Na początku września doszło do przejściowego osłabienia na rynku długu w reakcji na propozycje zmian w OFE. Kolejne tygodnie przyniosły odreagowanie i spadek rentowności ze względu m.in. na spodziewany korzystny wpływ reformy na sytuację fiskalną i pozytywną ocenę agencji Fitch oraz poprawę sytuacji na rynkach globalnych (wzrost indeksów giełdowych, spadek rentowności obligacji rządowych) wywołaną brakiem zmian w programie ograniczenia skupu aktywów przez Fed, przy oczekiwaniach na podjęcie takich działań. W efekcie na koniec III kw. 2013 r. krzywa dochodowości (dla zapadalności 2Y-10Y) ukształtowała się na poziomie 3,1%-4,5% wobec 3,1%-4,4% na koniec II kw.

Poziom środków w dyspozycji Ministra Finansów na koniec września 2013 r. wyniósł 49,9 mld zł (środki złotowe: 25,5 mld zł, środki walutowe: 24,4 mld zł).

3. Sektor instytucji rządowych i samorządowych wg ESA'95

Dochody

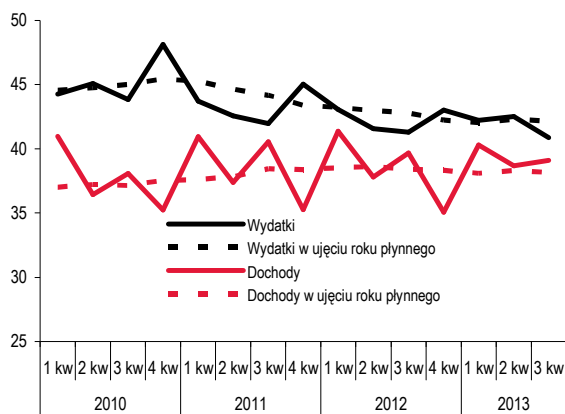
W III kw. 2013 r. udział dochodów ogółem wyniósł 39,1% PKB i spadł o 0,6 pkt. proc r/r.

Nominalny wzrost dochodów w III kw. 2013 r. w stosunku do analogicznego okresu roku poprzedniego wyniósł 1,2% r/r (w ujęciu realnym wzrost zaledwie o 0,1% r/r).

Na wzrost dochodów sektora złożyły się przede wszystkim następujące kategorie:

- wzrost wpływów ze składek na ubezpieczenia społeczne nominalnie o 4,5% r/r tj. powyżej tempa wzrostu funduszu wynagrodzeń w gospodarce narodowej (ok. 2,3% r/r),
- wzrost dochodów podatkowych w ujęciu memoriałowym¹ nominalnie o 4,4% r/r, a realnie o 3,2% r/r, na który główny wpływ miał wzrost dochodów z podatków od dochodu i majątku (nominalnie o 10,2% r/r, a realnie o 9,6% r/r), gdyż wpływy z podatków od produktów i importu wzrosły nominalnie o 1,3%, a realnie o 0,2% r/r.

Wyk. 14. Dochody i wydatki sektora GG (w % PKB)



Źródło: Dane Eurostat, GUS, obliczenia własne

Ponadto w III kw. 2013 r. odnotowano znaczący spadek dochodów z tytułu własności (spadek nominalnie o 38,4% r/r, a realnie o 39,1% r/r), za co odpowiadały zarówno niskie wpływy z odsetek (spadek nominalnie o 29,3% r/r, a realnie o 30,1% r/r) jak i wpływów z

¹ Zgodnie z zasadami ESA'95 dla podatków wartość memoriałową ustala się za pomocą miesięcznego przesunięcia czasowego

dywidend i wpłat z zysku przedsiębiorstw (spadek nominalnie o 43,8% r/r, a realnie o 44,4% r/r).

Wydatki

W III kw. 2013 r. udział wydatków ogółem wyniósł 40,9% PKB i spadł 0,4 pkt. proc r/r.

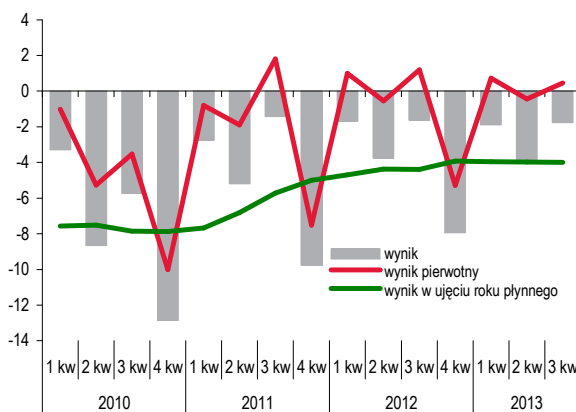
Nominalny wzrost wydatków w III kw. 2013 r. w stosunku do analogicznego okresu roku poprzedniego wyniósł 1,6% r/r (w ujęciu realnym wzrost o 0,5% r/r).

Na wzrost wydatków największy wpływ miały wzrosty (w ujęciu nominalnym) następujących kategorii:

- świadczenia socjalne (wzrost o 6,2% r/r),
- koszty pracy (wzrost o 2,6% r/r),
- pozostałe transfery bieżące (wzrost o 20,6% r/r).

Na ograniczenie wzrostu wydatków wpływ miał spadek kosztów obsługi długu nominalnie o 19,7% r/r oraz inwestycji (nominalnie aż o 8,0% r/r). Spadek inwestycji publicznych był konsekwencją przede wszystkim bardzo niskich wydatków infrastrukturalnych realizowanych przez KFD. Samorządy natomiast odnotowały niewielki wzrost inwestycji w ujęciu kasowym nominalnie o 2,8% r/r. Dodatkowo do ograniczenia wzrostu wydatków sektora przyczyniło się ograniczenie zakupów przez jednostki sektora, tzw. zużycie pośrednie o 1,2 r/r.

Wyk. 15. Wynik sektora GG (w % PKB)



Źródło: Dane Eurostat, GUS, obliczenia własne

Wynik

Sektor instytucji rządowych i samorządowych zanotował w III kw. 2013 r. deficyt na poziomie 7,1 mld zł, tj. 1,8% PKB. Wynik pierwotny sektora wyniósł 1,8 mld zł, tj. 0,5% PKB. Deficyt w ujęciu roku płynnego wyniósł 4,0% PKB.

4. Szczebel centralny wg GFSM2001

Wpływy pieniężne z działalności operacyjnej w III kw. 2013 r. uległy zwiększeniu o 1,8 mld zł, tj. o 1,5% r/r. Wzrost zanotowano we wpływach z podatków liczonych wraz z odsetkami (o 1,6 mld zł, tj. o 2,6%). Dotyczył on przede wszystkim akcyzy (o 0,9 mld, tj. o 6,1%) i podatku PIT (0,4 mld zł, tj. o 4,0%). Wzrost wpływów z podatków był spowodowany poprawiającą się sytuacją gospodarczą kraju. Odnotowano również wzrost wpływów z dotacji (o 2 mld, tj. 187,9%), głównie z organizacji międzynarodowych (o 1,2 mld).

Składki na ubezpieczenia społeczne oraz pozostałe wpływy uległy spadkowi. Największy spadek zanotowano w pozostałych wpływach (o 2,6 mld, tj. o 27,8%). Spadek ten wynikał m.in. z niższych dochodów z własności (o 3,1 mld zł, tj. 3,1% – na co złożył się głównie spadek dochodów z dywidend (o 2,6 mld zł, tj. o 43,8%) oraz odsetek (o 0,4 mld zł, tj. o 63,4%). Wzrosły natomiast wpływy ze sprzedaży dóbr i usług, głównie z tytułu opłat (o 0,4 mld zł, tj. 41,9%).

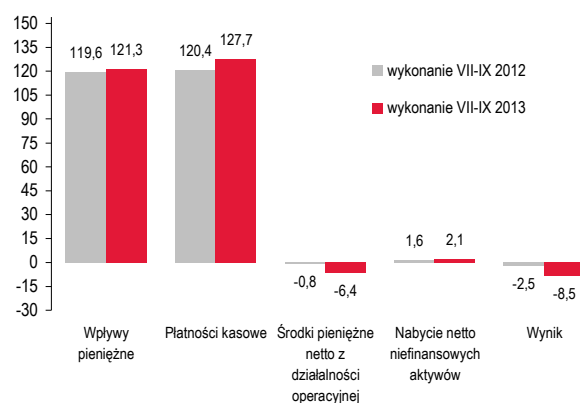
Spadek we wpływach ze składek na ubezpieczenia społeczne (o 0,2 mld zł, tj. o 0,5% r/r) był spowodowany przede wszystkim niższymi składkami w FUS (o 1,0 mld zł, tj. o 3,4% r/r) i w FP (o 0,1 mld zł, tj. o 4,1% r/r), podczas gdy w NFZ zwiększyły się one o 0,8 mld zł, tj. o 5,1% r/r). Spadek składek ubezpieczeniowych w tym okresie wystąpił pomimo wzrostu funduszu wynagrodzeń w okresie VI-VIII br. o 1,6%.

Płatności kasowe na działalność operacyjną w III kw. 2013 r. uległy zwiększeniu o 7,4 mld zł, tj. o 6,1% r/r. Wysoki kwotowo wzrost zanotowano w płatnościach na zasiłki socjalne – o 3,2 mld zł, tj. o 5,3%, do czego przyczynił się wzrost świadczeń wypłacanych z FUS (o 2,2 mld zł, tj. o 5,2%), z NFZ (o 0,5 mld zł, tj. o 7,1%), z FER (o 0,2 mld zł, tj. o 4,1%) i z FP (wzrost o 0,1 mld zł, tj. o 8,3%, pomimo spadku liczby zarejestrowanych bezrobotnych z prawem do zasiłku). Przeciętna miesięczna wysokość emerytury i renty z pozarolniczego systemu ubezpieczeń społecznych w III kw. 2013 r. wzrosła o 100 zł r/r przy jednoczesnym spadku przeciętnej liczby emerytów i rencistów w tym systemie o 44 tys. osób. Natomiast przeciętna emerytura i renta rolników indywidualnych wzrosła o 63 zł przy jednoczesnym spadku przeciętnej liczby emerytów i rencistów w tym systemie o 40 tys. osób. W kategorii pozostałe płatności wzrost (o 4,9 mld zł, tj. o 13,2%)

dotyczył głównie transferów do innych jednostek sektora (o 3,7 mld zł, tj. o 12,9%) oraz do UE (o 0,6 mld zł, tj. o 16,3%).

Niższe kwotowo wzrosty zanotowano w wynagrodzeniach łącznie ze składkami (o 0,1 mld zł, tj. o 1,0%). Natomiast w przypadku nabycia towarów i usług odnotowano spadek (o 0,1 mld zł, tj. o 3,0%), spadły również koszty obsługi długu (o 0,7 mld zł, tj. o 8,2%).

Wyk. 13. Szczebel centralny sektora instytucji rządowych i samorządowych wg metodologii GFSM2001 (w mld zł)



Źródło: MF

W III kw. 2013 r. niedobór środków pieniężnych netto z działalności operacyjnej zwiększył się o 5,6 mld zł ze względu na wzrost tego niedoboru w budżecie państwa i FUS. Nabycie netto niefinansowych aktywów było wyższe o 0,5 mld zł, tj. o 28,3% r/r.

W efekcie deficyt skonsolidowanego szczebla centralnego w III kw. 2013 r. zwiększył się o 6,1 mld zł. Złożył się na to wzrost deficytu budżetu państwa o 5,3 mld zł (uwzględniając transfery do OFE w wysokości 3,8 mld zł), deficytu w FUS o 0,9 mld zł i pogorszenie wyniku Funduszu Pracy o 0,2 mld zł (przejście z nadwyżki do deficytu), przy wzroście nadwyżki NFZ o 0,4 mld zł. Pogorszenie deficytu budżetu państwa nastąpiło w efekcie dużo wyższych wydatków, w tym głównie transferów do innych jednostek sektora, przy nieznacznie wyższych dochodach. Gorszy wynik FUS był spowodowany wzrostem wypłaconych świadczeń przy niższych wpływach ze składek i niższych środkach z FRD. Pomimo wyższych transferów z budżetu państwa deficyt FUS nie został w pełni zrekomensowany. W związku z tym FUS w III kw. 2013 r. zaciągnął pożyczkę z budżetu państwa w wysokości 1,6 mld zł. Wynik FP uległ pogorszeniu w efekcie wzrostu wydatków przy niższych przychodach ze składek.

5. Dług

5.1. Dług Publiczny

Dług sektora instytucji rządowych i samorządowych (EDP)

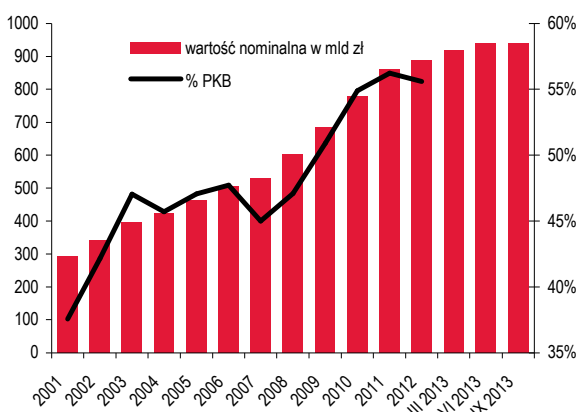
Dług sektora instytucji rządowych i samorządowych (EDP) stanowi jeden z elementów kryterium fiskalnego z Maastricht.

Na koniec września 2013 r. dług EDP wyniósł 940,2 mld zł, w tym:

- podsektora instytucji rządowych na szczeblu centralnym 874,6 mld zł,
- podsektora instytucji samorządowych na szczeblu lokalnym 65,6 mld zł,
- podsektor funduszy ubezpieczeń nie posiadał zadłużenia.

W porównaniu z końcem czerwca 2013 r. dług EDP wzrósł o 2,3 mld zł, tj. o 0,2%.

Wyk. 14. Dług EDP



Źródło: MF

Największy udział w zadłużeniu EDP mają dłużne papiery wartościowe. Zadłużenie z tego tytułu wyniosło na koniec września 2013 r. 782,3 mld zł, zaś z tytułu kredytów i pożyczek 157,9 mld zł.

99,7% zadłużenia sektora instytucji rządowych i samorządowych stanowiły instrumenty o pierwotnym terminie zapadalności powyżej jednego roku.

Państwowy dług publiczny

Na koniec września 2013 r. zadłużenie sektora finansów publicznych, po wyeliminowaniu przepływów finansowych pomiędzy podmiotami należącymi do tego sektora (tj. po konsolidacji), wyniosło 890,6 mld zł (wzrost o 2,0 mld zł w stosunku do końca czerwca

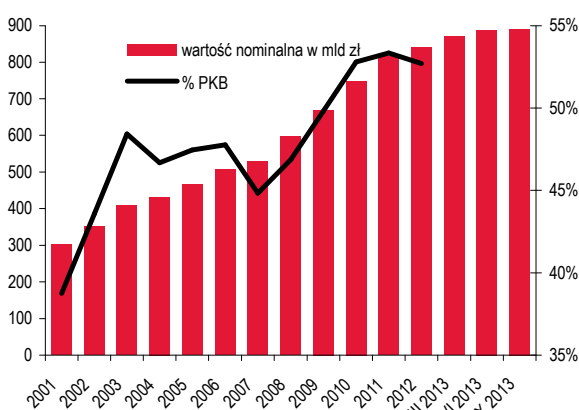
Informacja kwartalna

Nr 1 / 2014

2013 r.). Na zadłużenie całego sektora finansów publicznych złożyło się:

- zadłużenie podsektora rządowego 823,5 mld zł, wzrost o 2,9 mld zł, tj. o 0,4% w stosunku do końca czerwca 2013 r.,
- zadłużenie podsektora samorządowego 66,7 mld zł, wzrost o 0,1 mld zł, tj. o 0,2% w stosunku do końca czerwca 2013 r.,
- zadłużenie podsektora ubezpieczeń społecznych 0,4 mld zł, spadek o 1,0 mld zł, tj. o 72,1% w stosunku do końca czerwca 2013 r.

Wyk. 15. Państwowy dług publiczny



Źródło: MF

Zadłużenie sektora finansów publicznych przed konsolidacją na koniec września 2013 r. wyniosło 952,6 mld zł, w tym:

- zadłużenie podsektora rządowego 849,6 mld zł,
- zadłużenie podsektora samorządowego 71,8 mld zł,
- zadłużenie podsektora ubezpieczeń społecznych 31,2 mld zł.

5.2. Dług Skarbu Państwa

Dług Skarbu Państwa

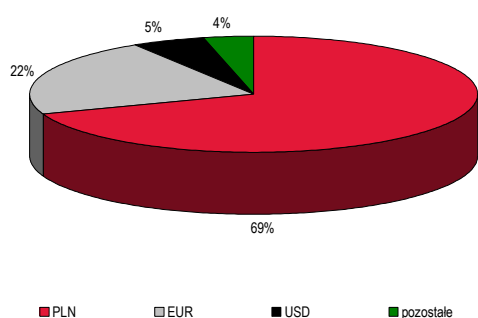
Dominujący udział w państwowym długu publicznym ma zadłużenie Skarbu Państwa (92,3% według stanu na koniec IX 2013 r.). Na koniec września 2013 r. zadłużenie Skarbu Państwa wyniosło 847,7 mld zł, w tym z tytułu: skarbowych papierów wartościowych, emitowanych w kraju i zagranicą łącznie 774,5 mld zł (tj. 91,4%), kredytów zagranicznych 61,4 mld zł (7,2%) oraz pozostałych tytułów dłużnych (głównie wolne środki jednostek sektora finansów publicznych posiadających osobowość prawną, przyjęte w depozyt przez Ministra Finansów) 11,8 mld zł. W porównaniu

z końcem czerwca 2013 r. zadłużenie Skarbu Państwa wzrosło o 3,5 mld zł, tj. o 0,4%.

Struktura zadłużenia Skarbu Państwa

Zgodnie ze strategią zarządzania długiem sektora finansów publicznych podstawowym rynkiem finansowania potrzeb pożyczkowych budżetu państwa jest krajowy rynek finansowy, w związku z czym na koniec września 2013 r. 69,6% zadłużenia SP stanowiły zobowiązania w walucie krajowej, 21,5% zadłużenia nominowane było w EUR. Pozostała część zadłużenia nominowana była w USD, CHF oraz JPY.

Wyk. 16. Struktura walutowa zadłużenia Skarbu Państwa - stan na koniec września 2013 r.



Źródło: MF

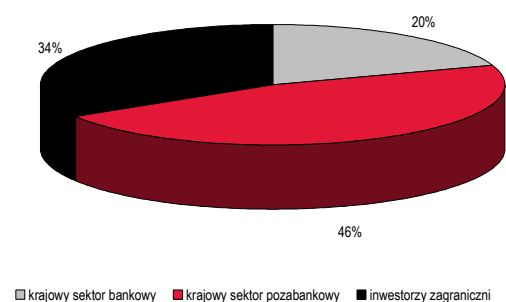
Na zadłużenie krajowe Skarbu Państwa składają się przede wszystkim zobowiązania z tytułu wyemitowanych skarbowych papierów wartościowych. Instrumenty rynkowe stanowiły na koniec września 2013 r. 96,7% (całość krajowych instrumentów rynkowych stanowiły obligacje; na koniec czerwca 2013 r. instrumenty rynkowe stanowiły 96,8%, w tym obligacje 96,3%, bony skarbowe 0,5%).

W strukturze zadłużenia zagranicznego Skarbu Państwa dominującą pozycję stanowiły obligacje skarbowe (76,2%). Udział kredytów zagranicznych ukształtował się na poziomie 23,8%. Wśród kredytów największy udział miały zobowiązania wobec Europejskiego Banku Inwestycyjnego (56,7% wszystkich kredytów zagranicznych) oraz wobec Banku Światowego (41,8%). W ramach Klubu Paryskiego pozostały tylko zobowiązania wobec Japonii, które stanowią 0,1% wartości wszystkich kredytów zagranicznych.

W okresie VII – IX 2013 r. zaangażowanie inwestorów zagranicznych w krajowym długi SP spadło o

1,3 mld zł, tj. o 0,7% do poziomu 200,6 mld zł. Zadłużenie wobec podmiotów należących do krajowego sektora pozabankowego wzrosło o 5,2 mld zł (2,0%) i wyniosło 273,0 mld zł (w tym portfele: funduszy emerytalnych stanowiły 44,9%, zakładów ubezpieczeniowych - 19,3% oraz funduszy inwestycyjnych - 16,9%). Zadłużenie wobec krajowego sektora bankowego wyniosło na koniec września 2013 r. 116,2 mld zł (wzrost o 0,2 mld zł tj. o 0,2%).

Wyk. 17. Struktura podmiotowa zadłużenia krajowego Skarbu Państwa - stan na koniec września 2013 r.



Źródło: MF

Zapadalność zadłużenia Skarbu Państwa

W okresie VII – IX 2013 r. odnotowano wzrost nominalnej wartości długu zapadającego w przedziale od 1 do 3 lat (o 12,6 mld zł tj. o 7,3% do 186,5 mld zł), podczas gdy jego udział w długi ogółem wzrósł z 20,6% do 22,0%. Wzrost ten wynikał głównie z zaklasyfikowania w tym przedziale obligacji IZ0816 (wcześniej klasyfikowanych w przedziale od 3 do 5 lat). Spadła natomiast nominalna wartość długu zapadającego w przedziale od 5 do 10 lat (o 5,1 mld zł tj. o 2,0% do 250,5 mld zł; udział w długi ogółem spadł z 30,3% do 29,6%) oraz nominalna wartość długu zapadającego w okresie powyżej 10 lat (o 3,4 mld zł tj. o 3,4% do 98,2 mld zł; udział w długi ogółem spadł z 12,0% do 11,6%). Zmiany te wynikały m.in. z zaklasyfikowania obligacji PS0718 do przedziału od 3 do 5 lat oraz umocnienia się złoto.

Średnia zapadalność długu SP na koniec września 2013 r. wyniosła 5,32 roku, w tym długu krajowego 4,37. Według stanu na koniec czerwca 2013 r. wartości te wyniosły odpowiednio 5,48 i 4,53 roku.

ANEKS STATYSTYCZNY

TAB. 1 PODSTAWOWE WSKAŹNIKI MAKROEKONOMICZNE

	jedn.	2011	2012	2012				2013		
				IQ	IIQ	IIIQ	IVQ	IQ	IIQ	IIIQ
PROCESY REALNE										
PKB	% r/r	4,5	1,9	3,5	2,4	1,3	0,7	0,5	0,8	1,9
Eksport	% r/r	7,7	3,9	5,4	4,2	2,1	3,9	1,3	3,2	6,4
Import	% r/r	2,8	-0,7	2,7	-1,6	-2,2	-1,4	-1,6	-1,9	3,4
Popyt krajowy	% r/r	3,6	-0,1	2,3	-0,3	-0,7	-1,4	-0,9	-1,7	0,5
Spożycie	% r/r	1,6	1,0	1,4	1,4	0,8	0,4	0,0	1,1	1,2
- indywidualne	% r/r	2,6	1,2	2,2	1,7	0,7	0,3	0,0	0,2	1,0
- publiczne	% r/r	-1,7	0,2	-1,4	0,4	1,2	0,6	-0,1	4,3	1,7
Akumulacja	% r/r	11,2	-4,2	7,8	-6,9	-6,5	-5,5	-5,9	-13,6	-2,4
- nakłady brutto na środki trwałe	% r/r	8,5	-1,7	5,2	0,3	-2,6	-4,7	-2,1	-3,2	0,6
PKB w cenach bieżących	mld zł	1 528	1 595	370	389	394	442	378	396	404
Produkcja sprzedana przemysłu *	% r/r	7,5	0,5	4,7	2,6	-0,3	-3,0	-2,0	1,2	5,0
Produkcja budowlano-montażowa *	% r/r	11,8	-6,3	15,1	2,6	-10,8	-11,9	-15,4	-23,1	-7,1
CENY										
Dynamika cen towarów i usług konsumpcyjnych	% r/r	4,3	3,7	4,1	4,0	3,9	2,9	1,3	0,5	1,1
Dynamika cen produkcji sprzedanej przemysłu	% r/r	7,6	3,3	6,1	4,7	2,8	-0,1	-0,8	-2,0	-1,1
Deflator PKB	% r/r	3,2	2,5	2,5	2,8	3,1	1,5	1,6	0,8	0,8
WYNAGRODZENIA										
Dynamika realna:										
Przeciętne wynagrodzenie brutto w gospodarce narodowej	% r/r	1,2	0,0	1,0	-0,1	-1,1	0,0	1,3	2,8	2,9
w tym: w sektorze przedsiębiorstw	% r/r	0,6	-0,3	1,2	-0,9	-1,2	-0,1	0,8	2,4	2,2
Przeciętna emerytura i renta										
- z pozarolniczego systemu ubezpieczeń	% r/r	0,8	1,7	0,9	1,6	1,6	2,5	4,4	4,8	4,3
- rolników indywidualnych	% r/r	-1,0	3,1	0,5	3,5	3,6	4,7	6,4	5,3	4,7
RYNEK PRACY										
Przeciętne zatrudnienie w gospodarce narodowej**	% r/r	0,6	-0,8	0,2	0,2	-0,1	-0,3	-0,7	-1,1	-1,2
w tym: w sektorze przedsiębiorstw	% r/r	3,2	0,1	0,6	0,3	0,0	-0,6	-0,8	-1,2	-1,2
Liczba zarejestrowanych bezrobotnych (koniec okresu)	tys. osób	1 983	2 137	2 142	1 964	1 979	2 137	2 315	2 109	2 083
Stopa bezrobocia rejestrowanego (koniec okresu)	%	12,5	13,4	13,3	12,3	12,4	13,4	14,3	13,2	13,0
KURS WALUTOWY										
PLN/USD (średnio w okresie)	PLN	2,96	3,26	3,23	3,32	3,31	3,17	3,15	3,22	3,21
PLN/EUR (średnio w okresie)	PLN	4,12	4,18	4,23	4,26	4,14	4,11	4,16	4,20	4,25
STOPY PROCENTOWE										
Stopy procentowe w ujęciu nominalnym										
- operacji otwartego rynku (średnio w okresie)	%	4,2	4,6	4,5	4,6	4,8	4,5	3,7	3,0	2,5
BILANS PŁATNICZY ***										
Rachunek obrotów bieżących	mln EUR	-18 519	-14 191	-4 659	-2 558	-3 606	-3 368	-2 313	486	-2 072
Saldo obrotów towarowych	mln EUR	-10 059	-5 175	-2 065	-1 641	-419	-1 050	-139	1 203	1 017
Saldo obrotów bieżących do PKB	%	-5,0	-3,7	-5,3	-4,8	-4,4	-3,7	-3,1	-2,3	-1,9
Zmiana oficjalnych aktywów rezerwowych ("-" przyrost)	mln EUR	-4 694	-8 737	-732	-3 526	-1 872	-2 607	-1 946	-1 188	1 729
Dynamika nominalna:										
- eksport (EUR)	% r/r	12,1	5,9	5,3	2,1	6,0	10,3	3,2	5,5	5,6
- import (EUR)	% r/r	12,2	2,3	5,4	-2,0	0,5	5,5	-2,0	-2,2	1,7

* dane roczne dla przemysłu i budownictwa dla roku 2011 i 2012 dotyczą pełnej zbiorowości; dynamiki kwartalne dla budownictwa zostały policzone na podstawie danych miesięcznych

** dane kwartalne nie obejmują pełnej zbiorowości (bez jednostek małych)

*** dane w % PKB w ujęciu płynnego roku

PODSTAWOWE DANE Z ZAKRESU FINANSÓW PUBLICZNYCH (wg sprawozdawczości krajowej)

	jedn.	I 2012	II 2012	III 2012	IV 2012	V 2012	VI 2012	VII 2012	VIII 2012	IX 2012	X 2012	XI 2012	XII 2012	I 2013	II 2013	III 2013	IV 2013	V 2013	VI 2013	VII 2013	VIII 2013	IX 2013
BUDŻET PAŃSTWA																						
Dochody	mln zł	26 978	19 270	17 273	30 369	19 665	28 166	24 344	23 475	24 381	24 111	24 867	24 695	25 915	16 886	18 520	25 568	20 904	25 941	24 767	22 408	23 450
Podatkowe	mln zł	25 480	17 943	15 670	27 730	17 845	17 509	20 973	20 550	19 563	22 112	22 085	20 816	23 794	15 580	16 287	22 927	17 794	17 644	22 273	20 081	19 999
Niepodatkowe	mln zł	1 483	1 251	1 511	2 582	1 569	10 619	3 312	2 889	4 508	1 968	2 474	2 976	2 091	1 297	2 055	2 801	2 750	8 261	2 484	2 063	3 435
Środki z Unii Europejskiej	mln zł	15	77	91	57	251	38	59	36	310	31	308	903	30	9	178	-161	360	36	10	264	16
Wydatki	mln zł	32 280	30 484	23 726	32 221	21 826	22 270	27 598	22 048	22 598	37 189	21 138	24 625	34 356	30 130	21 288	32 832	20 138	20 863	24 843	23 270	26 282
Bieżące	mln zł	3 358	5 226	4 648	4 840	4 374	4 267	4 280	4 347	4 393	4 658	5 035	7 803	3 480	5 415	5 068	5 085	4 534	4 350	4 452	4 253	4 328
Majątkowe	mln zł	112	522	298	408	547	755	901	847	936	1 347	1 540	5 357	263	411	450	505	452	806	1 221	1 038	859
Obsługa długu publicznego	mln zł	5 226	2 088	1 474	8 964	772	1 242	5 303	890	2 631	11 516	1 351	652	5 500	1 949	1 452	9 718	652	1 631	4 274	859	2 615
Środki własne Unii Europejskiej	mln zł	1 417	4 151	1 540	1 482	1 350	785	827	1 308	1 475	1 196	921	-509	2 242	3 401	1 415	1 364	1 391	1 385	1 359	1 404	1 396
Finansowanie projektów z udziałem środków UE	mln zł	1 651	1 113	1 317	702	530	593	577	765	597	875	944	1 137	1 648	1 115	923	706	776	760	625	658	626
Pozostałe	mln zł	20 517	17 385	14 448	15 824	14 253	14 629	15 709	13 892	12 566	17 598	11 347	10 186	21 223	17 840	11 980	15 454	12 333	11 931	12 911	15 059	16 458
Wynik	mln zł	-5 302	-11 214	-6 453	-1 851	-2 161	5 895	-3 253	1 427	1 783	-13 077	3 729	70	-8 441	-13 244	-2 768	-7 264	766	5 078	-76	-861	-2 832
BUDŻET PAŃSTWA																						
	jedn.	I 2012	I-II 2012	I-III 2012	I-IV 2012	I - V 2012	I - VI 2012	I - VII 2012	I - VIII 2012	I - IX 2012	I - X 2012	I - XI 2012	I - XII 2012	I 2013	I - II 2013	I - III 2013	I - IV 2013	I - V 2013	I - VI 2013	I - VII 2013	I - VIII 2013	I - IX 2013
Dochody	mln zł	26 978	46 248	63 521	93 890	113 555	141 721	166 065	189 541	213 922	238 033	262 900	287 595	25 915	42 801	61 321	86 888	107 792	133 733	158 500	180 908	204 358
Podatkowe	mln zł	25 480	43 423	59 093	86 822	104 667	122 176	143 149	163 699	183 262	205 374	227 459	248 275	23 794	39 374	55 661	78 588	96 382	114 026	136 299	156 380	176 379
Niepodatkowe	mln zł	1 483	2 734	4 245	6 827	8 396	19 015	22 327	25 217	29 724	31 693	34 167	37 143	2 091	3 389	5 443	8 244	10 995	19 255	21 740	23 803	27 237
Środki z Unii Europejskiej	mln zł	15	92	183	240	492	530	589	625	935	967	1 274	2 177	30	39	217	56	416	452	462	725	742
Wydatki	mln zł	32 280	62 764	86 489	118 710	140 536	162 806	190 404	212 452	235 051	272 239	293 377	318 002	34 356	64 486	85 774	118 605	138 743	159 607	184 449	207 719	234 001
Bieżące	mln zł	3 358	8 584	13 232	18 072	22 446	26 713	30 993	35 340	39 733	44 391	49 426	57 228	3 480	8 895	13 962	19 047	23 581	27 931	32 383	36 636	40 964
Majątkowe	mln zł	112	633	931	1 339	1 887	2 642	3 543	4 390	5 326	6 673	8 213	13 570	263	674	1 124	1 630	2 081	2 887	4 108	5 146	6 005
Obsługa długu publicznego	mln zł	5 226	7 314	8 788	17 752	18 524	19 766	25 070	25 959	28 590	40 106	41 457	42 109	5 500	7 448	8 900	18 618	19 270	20 901	25 175	26 034	28 649
Środki własne Unii Europejskiej	mln zł	1 417	5 567	7 108	8 589	9 940	10 725	11 552	12 860	14 335	15 531	16 452	15 942	2 242	5 643	7 058	8 422	9 813	11 198	12 557	13 960	15 356
Finansowanie projektów z udziałem środków UE	mln zł	1 651	2 764	4 081	4 783	5 313	5 906	6 483	7 248	7 845	8 720	9 664	10 801	1 648	2 762	3 685	4 391	5 167	5 927	6 553	7 211	7 837
Pozostałe	mln zł	20 517	37 901	52 349	68 173	82 426	97 055	112 763	126 655	139 221	156 820	168 166	178 352	21 223	39 064	51 044	66 498	78 831	90 762	103 673	118 732	135 190
Wynik	mln zł	-5 302	-16 516	-22 969	-24 820	-26 981	-21 086	-24 339	-22 912	-21 129	-34 206	-30 477	-30 407	-8 441	-21 685	-24 453	-31 717	-30 951	-25 874	-25 950	-26 811	-29 643

TAB. 3. PODSTAWOWE DANE Z ZAKRESU FINANSOW PUBLICZNYCH (wg. ESA'95)

SEKTOR INSTYTUCJI RZĄDOWYCH I SAMORZĄDOWYCH														
		IIIQ 2010	IVQ 2010	IQ 2011	IIQ 2011	IIIQ 2011	IVQ 2011	IQ 2012	IIQ 2012	IIIQ 2012	IVQ 2012	IQ 2013	IIQ 2013	IIIQ 2013
Dochody	mld zł	133,5	140,3	142,8	138,2	152,9	152,5	153,2	147,1	156,2	155,0	152,4	153,0	158,1
Podatkowe	mld zł	74,6	80,1	78,5	72,0	81,7	85,1	81,5	71,3	80,0	87,8	75,3	73,0	83,5
Składki na ubezpieczenia społeczne	mld zł	39,4	36,5	41,6	43,3	47,5	42,1	50,3	49,0	48,6	47,8	53,2	51,7	50,8
Pozostałe	mld zł	19,6	23,7	22,7	22,9	23,6	25,2	21,4	26,8	27,7	19,3	23,9	28,3	23,8
Wydatki	mld zł	153,6	191,5	152,5	157,4	158,3	194,8	159,4	161,7	162,6	190,1	159,5	168,2	165,2
Wynagrodzenia (łącznie ze składkami)	mld zł	34,1	42,0	34,2	36,1	35,2	43,1	35,4	36,4	35,7	43,0	38,1	38,8	36,6
Zużycie pośrednie	mld zł	22,0	23,9	23,2	20,1	18,9	24,9	22,7	22,0	20,9	25,2	20,4	22,1	20,7
Świadczenia socjalne	mld zł	60,2	59,8	62,0	62,0	62,2	62,1	64,1	65,2	65,3	67,6	67,8	68,2	69,4
Odsetki	mld zł	7,7	11,4	6,9	12,2	12,2	9,7	9,9	12,5	11,2	11,7	9,9	13,4	9,0
Inwestycje	mld zł	18,3	39,6	8,2	16,6	19,9	42,6	8,2	15,5	17,7	31,8	7,8	12,6	16,3
Pozostałe	mld zł	11,3	14,9	17,9	10,5	10,0	12,3	19,1	10,2	11,9	10,9	15,6	13,1	13,3
Spożycie	mld zł	65,0	74,8	66,8	65,8	63,9	78,2	68,3	68,8	66,7	80,6	69,2	72,4	68,6
Wynik	mld zł	-20,1	-51,2	-9,6	-19,2	-5,4	-42,2	-6,2	-14,6	-6,4	-35,2	-7,1	-15,2	-7,1
SEKTOR INSTYTUCJI RZĄDOWYCH I SAMORZĄDOWYCH														
		IIIQ 2010	IVQ 2010	IQ 2011	IIQ 2011	IIIQ 2011	IVQ 2011	IQ 2012	IIQ 2012	IIIQ 2012	IVQ 2012	IQ 2013	IIQ 2013	IIIQ 2013
Dochody	% r/r	104,4	111,8	107,8	110,1	114,5	108,7	107,2	106,4	102,2	101,6	99,5	104,0	101,2
Podatkowe	% r/r	106,1	108,0	108,9	112,6	109,6	106,3	103,8	99,1	97,9	103,2	92,4	102,4	104,4
Składki na ubezpieczenia społeczne	% r/r	100,7	103,4	103,8	105,6	120,7	115,5	121,0	113,0	102,2	113,5	105,7	105,6	104,5
Pozostałe	% r/r	106,2	147,4	112,1	111,3	120,6	106,3	94,0	117,0	117,0	76,5	111,9	105,6	86,2
Wydatki	% r/r	108,3	109,9	106,6	101,3	103,0	101,7	104,6	102,8	102,7	97,6	100,1	104,0	101,6
Wynagrodzenia (łącznie ze składkami)	% r/r	101,5	108,9	102,8	103,1	103,2	102,8	103,5	100,9	101,5	99,7	107,4	106,6	102,6
Zużycie pośrednie	% r/r	131,6	119,9	104,3	99,5	85,8	104,3	97,7	109,5	110,8	101,2	89,8	100,6	98,8
Świadczenia socjalne	% r/r	106,1	105,3	103,4	101,3	103,2	103,8	103,4	105,2	105,1	108,8	105,8	104,6	106,2
Odsetki	% r/r	111,1	112,5	94,3	104,3	158,1	85,5	143,9	102,5	91,5	120,4	99,5	107,5	80,3
Inwestycje	% r/r	108,1	114,5	115,5	112,9	108,9	107,7	99,5	93,3	88,9	74,5	96,0	81,5	92,0
Pozostałe	% r/r	104,0	103,9	136,1	82,8	88,3	82,3	106,5	97,4	118,9	88,6	81,5	128,0	111,7
Spożycie	% r/r	110,7	110,8	104,5	101,7	98,4	104,5	102,2	104,6	104,4	103,0	101,4	105,1	102,9

TAB. 4. PODSTAWOWE DANE Z ZAKRESU FINANSOW PUBLICZNYCH (wg. ESA'95)

		SEKTOR INSTYTUCJI RZĄDOWYCH I SAMORZĄDOWYCH												
		2000	2001	2002	2003	2004	2005	2006	2007	2008	2009	2010	2011	2012
Dochody	mld zł	283,3	300,4	317,5	324,5	344,3	387,1	426,5	474,3	504,4	499,8	531,8	586,5	611,5
Podatkowe	mld zł	147,5	146,8	161,4	165,7	179,1	202,6	230,7	267,2	290,7	273,0	290,9	317,6	320,9
Składki na ubezpieczenia społeczne	mld zł	96,3	104,4	104,6	107,9	114,0	121,1	129,1	140,6	144,6	152,4	157,0	174,6	195,7
Pozostałe	mld zł	39,5	49,2	51,5	50,8	51,2	63,4	66,7	66,4	69,2	74,4	83,9	94,3	94,9
Wydatki	mld zł	305,8	341,5	357,9	376,7	394,1	427,1	465,0	496,4	551,4	600,2	643,6	662,9	673,9
Wynagrodzenia (łącznie ze składkami)	mld zł	75,1	83,3	87,0	90,0	93,0	98,8	104,1	113,2	127,6	138,6	144,3	148,6	150,6
Zużycie pośrednie	mld zł	44,3	47,2	49,1	50,9	53,5	57,3	63,6	70,6	78,9	76,5	88,3	87,1	90,8
Świadczenia socjalne	mld zł	133,6	146,9	152,7	159,6	167,6	172,5	183,9	190,6	205,6	227,0	241,2	248,2	262,1
Odsetki	mld zł	22,5	24,3	23,4	25,1	25,5	27,5	28,1	27,2	28,4	35,5	38,1	41,0	45,3
Inwestycje	mld zł	17,9	26,7	28,3	28,6	31,9	34,4	41,9	49,0	58,6	70,1	79,7	87,3	73,1
Pozostałe	mld zł	9,0	9,7	14,6	19,8	16,9	31,0	37,3	38,6	44,5	45,3	45,4	43,7	46,1
Spożycie	mld zł	129,8	139,5	144,7	152,8	162,7	177,8	193,7	211,6	236,2	248,9	268,4	274,8	284,4
Wynik	mld zł	-22,5	-41,1	-40,3	-52,2	-49,8	-40,0	-38,5	-22,1	-47,0	-100,4	-111,8	-76,4	-62,5
	%PKB	-3,0	-5,3	-5,0	-6,2	-5,4	-4,1	-3,6	-1,9	-3,7	-7,5	-7,9	-5,0	-3,9

		2002	2003	2004	2005	2006	2007	2008	2009	2010	2011
Wydatki wg. COFOG	mld zł	357,9	376,7	394,1	427,1	465,0	496,4	551,4	599,8	643,5	663,8
1. Działalność ogólnopaństwowa	mld zł	48,5	52,8	58,1	61,5	63,4	65,8	69,4	77,7	83,8	89,0
2. Obrona narodowa	mld zł	9,6	9,2	8,7	9,7	11,4	16,2	17,7	14,5	19,0	18,1
3. Bezpieczeństwo i porządek publiczny	mld zł	12,1	14,3	14,6	16,8	19,2	21,5	24,8	26,2	27,3	27,8
4. Sprawy gospodarcze	mld zł	28,5	28,6	31,3	38,1	47,5	55,1	63,6	73,7	82,6	86,0
5. Ochrona środowiska	mld zł	4,7	4,8	5,1	6,0	6,6	6,6	7,9	9,2	10,2	10,4
6. Gospodarka mieszkaniowa i komunalna	mld zł	13,2	13,0	13,4	14,5	13,7	14,0	14,7	15,5	11,6	13,4
7. Ochrona zdrowia	mld zł	35,2	36,2	38,4	43,5	49,1	53,5	64,4	69,0	70,7	72,2
8. Organizacja wypoczynku, kultura i religia	mld zł	8,6	8,1	9,0	10,2	12,1	13,1	16,6	17,8	19,5	19,6
9. Edukacja	mld zł	49,2	51,1	52,9	60,0	63,1	66,8	73,2	75,0	80,0	84,6
10. Ochrona socjalna	mld zł	148,3	158,6	162,6	166,8	178,8	183,9	198,9	221,1	238,7	242,6

TAB. 5. PODSTAWOWE DANE Z ZAKRESU FINANSÓW PUBLICZNYCH (wg metodologii GFSM2001)

	jedn.	I 2012	II 2012	III 2012	IV 2012	V 2012	VI 2012	VII 2012	VIII 2012	IX 2012	X 2012	XI 2012	XII 2012	I 2013	II 2013	III 2013	IV 2013	V 2013	VI 2013	VII 2013	VIII 2013	IX 2013
Wpływy pieniężne z działalności operacyjnej	mln zł	42 150	36 452	32 866	47 856	35 824	36 039	40 606	39 145	39 821	39 856	40 513	41 185	41 396	33 628	35 490	42 388	36 974	37 521	42 851	38 114	40 377
Podatki	mln zł	25 702	18 230	15 934	27 943	18 119	17 481	21 067	20 611	19 617	22 133	22 105	20 853	23 821	15 598	16 423	22 956	17 834	17 751	22 402	20 183	20 296
Składki na ubezpieczenia społeczne	mln zł	15 077	17 244	15 591	16 407	16 393	15 923	16 209	15 610	15 700	15 636	15 774	16 490	15 787	16 664	17 243	16 936	16 455	16 176	15 755	15 836	15 699
Pozostałe	mln zł	1 371	978	1 341	3 506	1 312	2 635	3 330	2 924	4 504	2 087	2 634	3 842	1 788	1 366	1 824	2 496	2 685	3 594	4 694	2 095	4 382
Płatności kasowe na działalność operacyjną	mln zł	42 260	46 484	40 597	49 799	38 278	37 720	44 154	37 777	38 418	52 893	40 731	45 541	43 274	47 064	41 735	52 982	39 026	40 915	44 892	39 551	43 296
Wynagrodzenia (łącznie ze składkami)	mln zł	2 356	4 306	3 806	3 077	3 173	3 133	3 130	3 174	3 248	3 090	3 241	4 428	2 339	4 516	3 994	3 128	3 262	3 227	3 240	3 159	3 251
Nabywanie towarów i usług	mln zł	963	1 154	1 186	1 727	1 293	1 468	1 550	1 411	1 473	1 963	2 060	5 563	1 176	1 109	1 381	1 820	1 431	1 600	1 708	1 256	1 336
Odsetki	mln zł	5 178	1 992	1 398	9 616	606	1 204	5 130	802	2 470	11 577	1 250	258	4 951	1 902	1 141	9 648	445	1 605	4 261	846	2 602
Zasilki socjalne	mln zł	19 884	19 415	19 708	20 916	19 849	19 337	20 864	20 229	19 431	21 615	19 538	20 663	20 291	21 051	20 526	23 378	19 563	20 466	21 878	20 605	21 223
Pozostałe	mln zł	13 879	19 617	14 499	14 463	13 357	12 578	13 480	12 161	11 796	14 648	14 642	14 629	14 517	18 486	14 693	15 008	14 325	14 017	13 805	13 685	14 884
Środki pieniężne netto z działalności	mln zł	-110	-10 032	-7 731	-1 943	-2 454	-1 681	-3 548	1 368	1 403	-13 037	-218	-4 356	-1 878	-13 436	-6 245	-10 594	-2 052	-3 394	-2 041	-1 437	-2 919
Nabycie netto niefinansowych aktywów	mln zł	73	227	243	474	378	576	481	523	627	748	1 000	2 868	186	200	267	380	348	477	757	564	771
Wynik	mln zł	-183	-10 259	-7 974	-2 417	-2 832	-2 257	-4 029	845	776	-13 785	-1 218	-7 224	-2 064	-13 636	-6 512	-10 974	-2 400	-3 871	-2 798	-2 001	-3 690

	jedn.	I 2012	I-II 2012	I-III 2012	I-IV 2012	I-V 2012	I-VI 2012	I-VII 2012	I-VIII 2012	I-IX 2012	I-X 2012	I-XI 2012	I-XII 2012	I 2013	I-II 2013	I-III 2013	I-IV 2013	I-V 2013	I-VI 2013	I-VII 2013	I-VIII 2013	I-IX 2013
Wpływy pieniężne z działalności operacyjnej	mln zł	42 150	78 602	111 468	159 324	195 148	231 187	271 793	310 938	350 759	390 615	431 128	472 313	41 396	75 024	110 515	152 903	189 877	227 398	270 249	308 363	348 740
Podatki	mln zł	25 702	43 932	59 866	87 809	105 928	123 409	144 476	165 087	184 704	206 837	228 942	249 795	23 821	39 419	55 842	78 798	96 632	114 383	136 785	156 968	177 264
Składki na ubezpieczenia społeczne	mln zł	15 077	32 321	47 912	64 319	80 712	96 635	112 844	128 454	144 154	159 790	175 564	192 054	15 787	32 451	49 694	66 630	83 085	99 261	115 016	130 852	146 551
Pozostałe	mln zł	1 371	2 349	3 690	7 196	8 508	11 143	14 473	17 397	21 901	23 988	26 622	30 464	1 788	3 154	4 979	7 475	10 160	13 754	18 448	20 543	24 925
Płatności kasowe na działalność operacyjną	mln zł	42 260	88 744	129 341	179 140	217 418	255 138	299 292	337 069	375 487	428 380	469 111	514 652	43 274	90 338	132 074	185 056	224 082	264 997	309 889	349 440	392 736
Wynagrodzenia (łącznie ze składkami)	mln zł	2 356	6 662	10 468	13 545	16 718	19 851	22 981	26 155	29 403	32 493	35 734	40 162	2 339	6 855	10 849	13 977	17 239	20 466	23 706	26 865	30 116
Nabywanie towarów i usług	mln zł	963	2 117	3 303	5 050	6 323	7 791	9 341	10 752	12 225	14 188	16 248	21 811	1 176	2 285	3 666	5 486	6 917	8 517	10 225	11 481	12 817
Odsetki	mln zł	5 178	7 170	8 568	18 184	18 790	19 994	25 124	25 926	28 396	39 973	41 223	41 481	4 951	6 853	7 994	17 642	18 087	19 692	23 953	24 799	27 401
Zasilki socjalne	mln zł	19 884	39 299	59 007	79 923	99 772	119 109	139 973	160 202	179 633	201 248	220 786	241 449	20 291	41 342	61 868	85 246	104 809	125 275	147 153	167 758	188 981
Pozostałe	mln zł	13 879	33 496	47 995	62 458	75 815	88 393	101 873	114 034	125 830	140 478	155 120	169 749	14 517	33 003	47 697	62 705	77 030	91 047	104 852	118 537	133 421
Środki pieniężne netto z działalności	mln zł	-110	-10 142	-17 873	-19 816	-22 270	-23 951	-27 499	-26 131	-24 728	-37 765	-37 983	-42 339	-1 878	-15 314	-21 559	-32 153	-34 205	-37 599	-39 640	-41 077	-43 996
Nabycie netto niefinansowych aktywów	mln zł	73	300	543	1 017	1 395	1 971	2 452	2 975	3 602	4 350	5 350	8 218	186	386	653	1 033	1 381	1 858	2 615	3 179	3 950
Wynik	mln zł	-183	-10 442	-18 416	-20 833	-23 665	-25 922	-29 951	-29 106	-28 330	-42 115	-43 333	-50 557	-2 064	-15 700	-22 212	-33 186	-35 586	-39 457	-42 255	-44 256	-47 946

TAB. 6. PODSTAWOWE DANE Z ZAKRESU FINANSÓW PUBLICZNYCH (wg metodologii GFSM2001)

SKONSOLIDOWANY SEKTOR INSTYTUCJI RZĄDOWYCH I SAMORZĄDOWYCH (wg metodologii GFSM2001)												
	jedn.	2002	2003	2004	2005	2006	2007	2008	2009	2010	2011	2012
Dochody	mln zł	313 396	324 175	347 171	382 843	416 402	463 651	498 887	498 038	533 478	585 899	608 905
Podatki	mln zł	162 992	168 488	181 676	203 866	228 537	268 878	291 832	274 131	292 154	319 086	322 418
Składki na ubezpieczenia społeczne	mln zł	103 445	108 066	113 750	120 839	128 887	140 422	144 337	152 085	156 981	175 472	196 467
Pozostałe	mln zł	46 959	47 621	51 745	58 138	58 978	54 351	62 718	71 822	84 343	91 341	90 020
Wydatki	mln zł	349 177	367 043	389 883	409 241	435 690	461 284	514 144	552 428	590 618	604 557	628 874
Wynagrodzenia (łącznie ze składkami)	mln zł	86 573	89 637	94 205	98 870	104 345	112 867	127 677	138 475	143 937	147 185	150 491
Nabycie towarów i usług	mln zł	47 344	49 965	53 404	55 605	60 855	69 163	78 063	72 780	87 380	87 348	87 527
Odsetki	mln zł	24 271	25 439	25 744	27 523	25 888	24 145	30 530	34 904	36 754	40 058	43 798
Zasilki socjalne	mln zł	154 927	161 356	169 518	170 946	183 471	190 261	206 425	228 507	241 168	248 147	262 186
Pozostałe	mln zł	36 062	40 646	47 012	56 297	61 131	64 848	71 449	77 762	81 379	81 819	84 872
Saldo operacyjne netto	mln zł	-35 781	-42 868	-42 712	-26 398	-19 288	2 367	-15 257	-54 390	-57 140	-18 658	-19 969
Nabycie netto niefinansowych aktywów	mln zł	5 498	6 278	8 953	12 769	17 700	22 840	32 451	42 667	55 534	58 140	40 947
Wierzytelności/zobowiązania netto	mln zł	-41 279	-49 146	-51 665	-39 167	-36 988	-20 473	-47 708	-97 057	-112 674	-76 798	-60 916

ZADŁUŻENIE SEKTORA INSTYTUCJI RZĄDOWYCH I SAMORZĄDOWYCH wg EDP

ZADŁUŻENIE SEKTORA INSTYTUCJI RZĄDOWYCH I SAMORZĄDOWYCH (EDP) WG INSTRUMENTÓW																								
	jedn.	XII 2005	XII 2006	XII 2007	XII 2008	III 2009	VI 2009	IX 2009	XII 2009	III 2010	VI 2010	IX 2010	XII 2010	III 2011	VI 2011	IX 2011	XII 2011	III 2012	VI 2012	IX 2012	XII 2012	III 2013	VI 2013	IX 2013
Zadłużenie sektora instytucji rządowych i samorządowych																								
Gotówka i depozyty	mln zł	463 018	506 036	529 370	600 845	631 590	639 742	667 021	684 447	704 566	745 341	770 536	777 383	807 745	820 153	839 328	859 207	867 948	891 845	883 826	886 873	917 862	937 899	940 182
Papiery wart. inne niż akcje, bez instr. pochodnych	mln zł	388 286	437 170	469 194	533 260	558 571	567 327	585 056	592 053	615 880	651 430	670 006	663 195	690 021	702 037	707 592	716 550	729 172	749 007	738 391	738 366	767 456	786 843	782 331
krótkoterminowe	mln zł	24 179	25 329	22 231	49 795	53 354	59 225	58 366	42 373	38 724	32 054	32 285	25 628	29 305	25 858	15 867	12 095	10 411	11 235	9 005	5 243	7 808	3 042	4
długoterminowe	mln zł	364 106	411 841	446 963	483 465	505 217	508 103	526 690	549 680	577 156	619 376	637 721	637 566	660 716	676 179	691 725	704 455	718 761	737 772	729 386	733 123	759 647	783 801	782 327
Pożyczki	mln zł	74 727	68 862	60 176	67 585	73 018	72 415	81 965	92 394	88 676	93 906	100 530	114 188	117 720	118 104	131 736	142 656	138 775	142 838	145 435	148 506	150 406	151 056	157 851
krótkoterminowe	mln zł	8 582	4 694	541	825	888	1 348	1 094	4 843	2 320	2 774	3 337	757	1 285	1 586	1 775	844	1 667	2 116	1 965	1 026	1 518	1 899	2 365
długoterminowe	mln zł	66 145	64 168	59 635	66 761	72 130	71 066	80 871	87 551	86 356	91 132	97 192	113 432	116 435	116 518	129 962	141 812	137 108	140 722	143 470	147 480	148 888	149 157	155 486
ZADŁUŻENIE SEKTORA INSTYTUCJI RZĄDOWYCH I SAMORZĄDOWYCH (EDP) WG PODSEKTORÓW																								
	jedn.	XII 2005	XII 2006	XII 2007	XII 2008	III 2009	VI 2009	IX 2009	XII 2009	III 2010	VI 2010	IX 2010	XII 2010	III 2011	VI 2011	IX 2011	XII 2011	III 2012	VI 2012	IX 2012	XII 2012	III 2013	VI 2013	IX 2013
Zadłużenie sektora instytucji rządowych i samorządowych																								
Dług sektora rządowego	mln zł	437 230	479 954	506 048	573 716	604 575	610 996	635 799	641 880	665 321	704 335	725 424	724 547	754 857	766 573	782 740	795 333	805 662	829 350	820 528	819 903	852 660	872 611	874 629
Dług sektora samorządowego	mln zł	17 919	21 871	23 322	27 129	27 015	28 546	31 222	38 607	37 635	39 496	43 602	52 836	52 888	53 580	56 588	63 030	62 286	62 494	63 128	66 130	65 202	65 288	65 553
Dług sektora ubezpieczeń	mln zł	7 870	4 211	0	0	0	200	0	3 960	1 610	1 510	1 510	0	0	0	0	843	0	0	170	840	0	0	0

ZADŁUŻENIE SEKTORA FINANSÓW PUBLICZNYCH

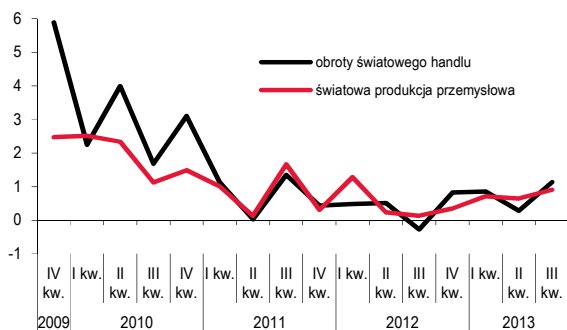
ZADŁUŻENIE SKARBU PAŃSTWA (wg nominatu)

	jedn.	XII 2005	XII 2006	XII 2007	XII 2008	XII 2009	XII 2010	I 2011	II 2011	III 2011	IV 2011	V 2011	VI 2011	VII 2011	VIII 2011	IX 2011	XII 2011	III 2012	VI 2012	IX 2012	XII 2012	III 2013	VI 2013	IX 2013
Zadłużenie Skarbu Państwa	mln zł	440 167	478 526	501 531	569 946	631 506	701 851	712 071	726 213	732 333	735 054	742 964	752 220	749 690	756 430	762 048	771 128	780 857	799 184	791 718	793 854	825 791	844 256	847 710
Dług krajowy	mln zł	315 479	352 328	380 409	420 020	462 734	507 011	515 350	526 771	532 843	538 141	543 309	546 703	536 531	537 127	526 389	524 690	544 962	548 350	546 256	542 970	572 769	585 624	589 708
obligacje rynkowe	mln zł	278 381	317 046	350 868	360 815	405 412	471 292	480 066	487 835	493 635	498 632	495 224	501 487	495 354	500 531	491 027	495 211	517 576	519 527	518 597	519 999	545 810	563 904	570 401
bony skarbowe	mln zł	24 400	25 800	22 586	50 403	47 545	27 966	27 680	31 311	31 739	32 085	32 096	27 974	23 606	18 750	17 569	12 014	10 835	11 662	9 665	6 110	8 433	3 084	0
obligacje oszczędnościowe	mln zł	8 620	7 205	6 319	7 897	9 317	7 618	7 469	7 491	7 395	7 350	7 307	7 233	7 233	7 250	7 209	7 060	7 091	7 374	7 389	7 368	7 328	7 314	7 462
obligacje nierynkowe	mln zł	565	483	396	307	211	108	108	108	55	55	55	55	55	55	0	0	0	0	0	0	0	0	0
pozostały dług krajowy	mln zł	3 513	1 778	223	597	250	26	26	26	18	18	8 628	9 954	10 283	10 541	10 584	10 404	9 460	9 787	10 604	9 492	11 198	11 322	11 844
Dług zagraniczny	mln zł	124 689	126 215	121 139	149 926	168 773	194 840	196 721	199 442	199 490	196 913	199 655	205 517	213 160	219 303	235 659	246 438	235 895	250 833	245 462	250 884	253 022	258 632	258 003
Dług z tytułu SPW	mln zł	83 862	90 639	92 254	121 156	134 065	155 468	157 678	156 073	155 983	154 461	157 246	163 221	167 625	172 334	185 911	195 271	186 735	200 109	193 713	199 955	198 442	203 587	196 611
obligacje typu Brady	mln zł	3 891	1 761	1 319	1 009	847	880	857	854	838	787	816	817	835	852	967	1 015	926	1 006	944	0	0	0	0
obligacje zagraniczne	mln zł	79 970	88 878	90 935	120 148	133 218	154 588	156 821	155 218	155 145	153 674	156 430	162 404	166 790	171 482	184 944	194 256	185 808	199 103	192 769	199 955	198 442	203 587	196 611
Dług z tytułu kredytów	mln zł	40 827	35 559	28 868	28 588	34 708	39 371	39 042	43 368	43 507	42 452	42 409	42 239	45 478	46 913	49 687	51 167	49 160	50 724	51 740	50 929	54 580	55 045	61 391
Klub Paryski	mln zł	25 153	17 941	10 526	3 173	326	307	295	296	250	238	247	251	265	274	261	272	234	213	205	136	131	86	41
Międzynarodowe Instytucje Finansowe	mln zł	15 261	17 378	18 153	24 997	34 186	38 875	42 909	43 100	42 063	42 006	41 831	45 067	46 487	46 487	49 255	50 717	48 794	50 363	51 417	50 688	54 369	54 881	61 295
w tym: Europejski Bank Inwestycyjny	mln zł	9 340	11 365	13 042	19 266	20 846	22 361	22 186	26 346	26 378	25 845	25 898	26 056	26 191	26 997	28 511	30 295	29 564	30 904	29 505	29 130	32 353	32 205	34 831
pozostałe	mln zł	413	240	188	418	196	190	162	163	158	150	156	158	147	152	172	178	132	148	118	104	80	78	55
Pozostały dług zagraniczny	mln zł	0	17	18	182	0	1	1	1	0	0	0	56	56	56	60	0	0	0	9	0	0	0	0

więcej danych: <http://www.finanse.mf.gov.pl/pl/zadluzenie-skarbu-panstwa>

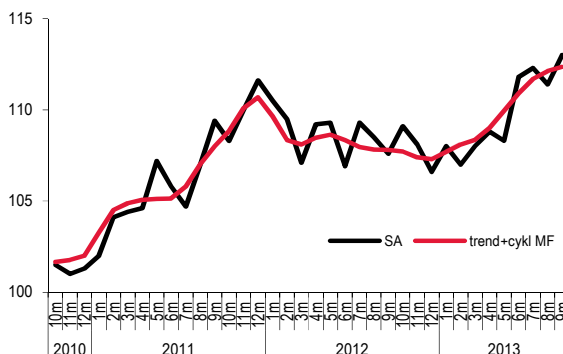
Aneks - wykresy

Wykr.1. Obroty światowego handlu i światowa produkcja przemysłowa (kw/kw, sa)



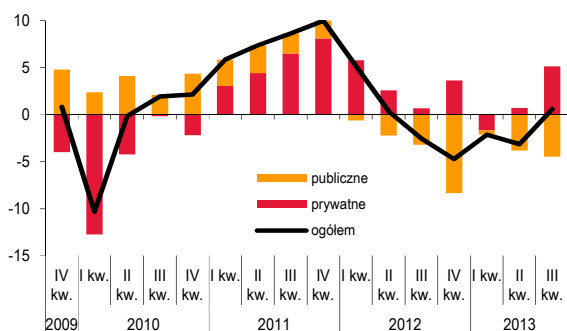
Źródło: Eurostat

Wyk. 2. Produkcja sprzedana przemysłu (i2005=100, oczyszczona z wahań sezonowych i nieregularnych)



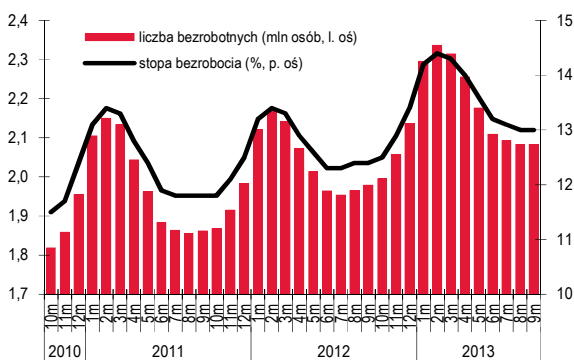
Źródło: Eurostat

Wyk. 3. Wpływ inwestycji prywatnych i publicznych na inwestycje ogółem (cs, r/r)

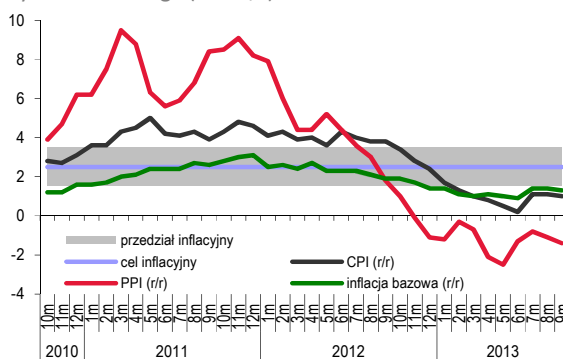


Źródło: Obliczenia MF na podstawie danych GUS

Wyk. 4. Bezrobocie rejestrowane

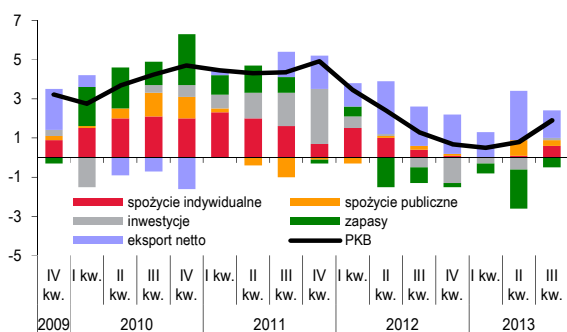


Wyk. 6. Dynamika cen konsumpcyjnych (CPI), cen przemysłowych (PPI) oraz inflacji bazowej po wyłączeniu cen żywności i energii (w % r/r)



Źródło: GUS, NBP

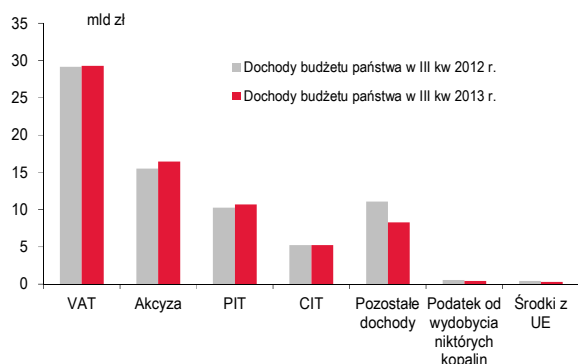
Wyk. 5. Wkład we wzrost PKB (w p.p. r/r) – strona popytowa



Źródło: Obliczenia MF na podstawie danych GUS

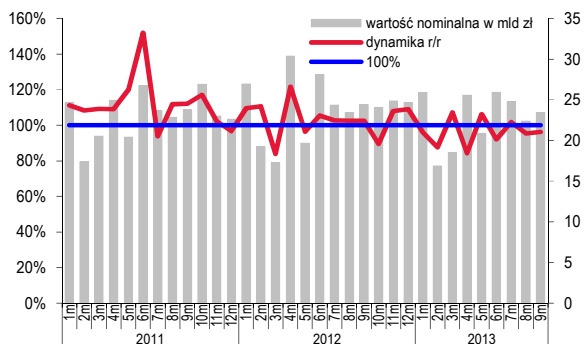
Aneks - wykresy

Wyk. 7. Dochody budżetu państwa w 2012 r. oraz 2013 r.



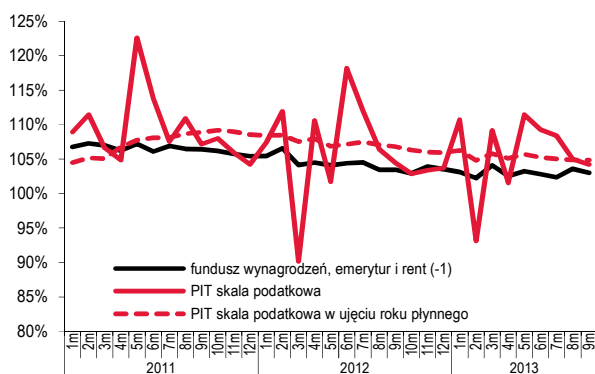
Źródło: MF

Wyk. 8. Dochody budżetu państwa ogółem



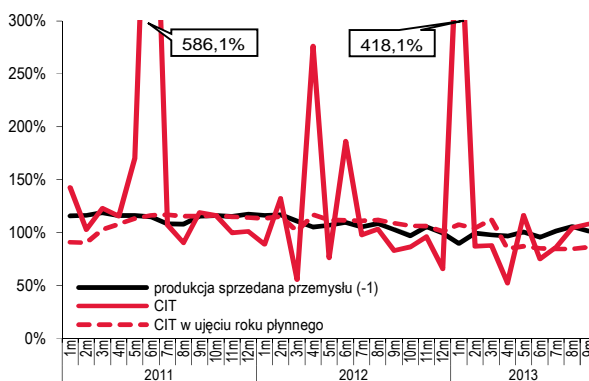
Źródło: MF

Wyk. 9. Dochody z podatku PIT (zasady ogólne) i fundusz wynagrodzeń w sektorze przedsiębiorstw, emerytur i rent (dynamiki nominalne)



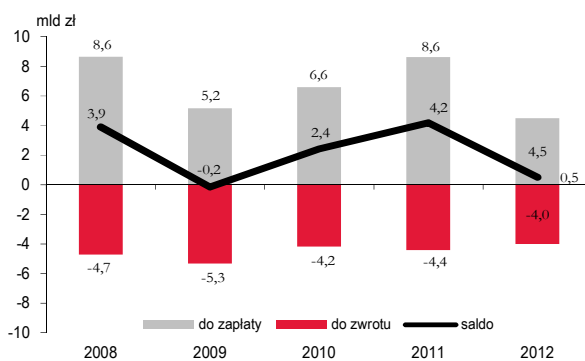
Źródło: MF

Wyk. 10. Dochody z podatku CIT i produkcja sprzedana przemysłu (dynamiki nominalne)



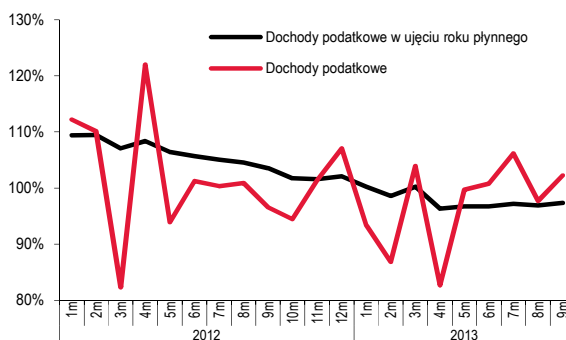
Źródło: MF

Wyk. 11. Rozliczenie roczne z podatku CIT



Źródło: MF

Wyk. 12. Dynamika wpływów podatkowych (r/r)

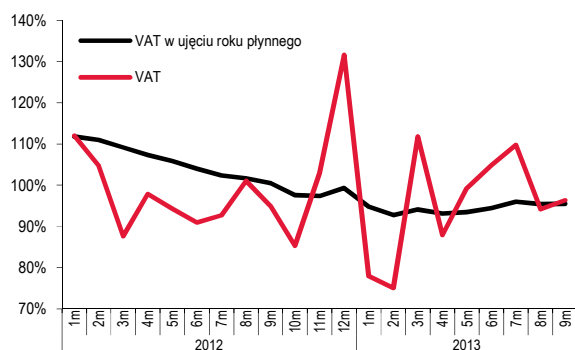


Źródło: MF

Wyk. 13. Dynamika wpływów z podatku VAT (r/r)

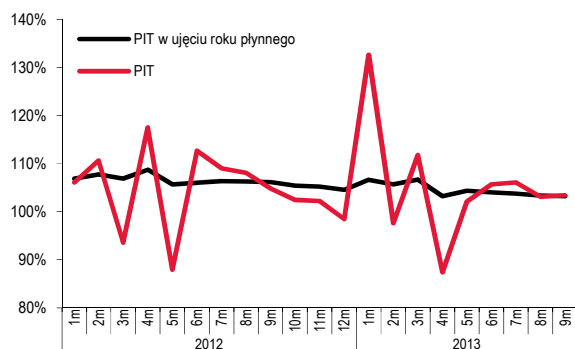
Wyk. 14. Dynamika wpływów z podatku CIT (r/r)

Aneks - wykresy



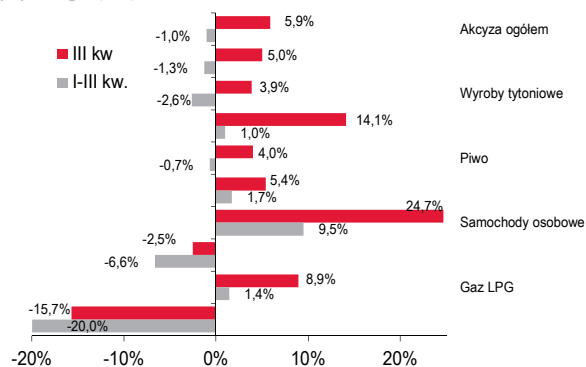
Źródło: MF

Wyk. 15. Dynamika wpływów z podatku PIT (r/r)

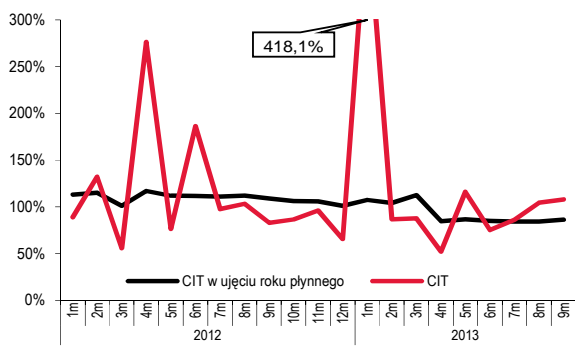


Źródło: MF

Wyk. 17. Dynamika wpływów z akcyzy w ujęciu roku plynego (r/r)

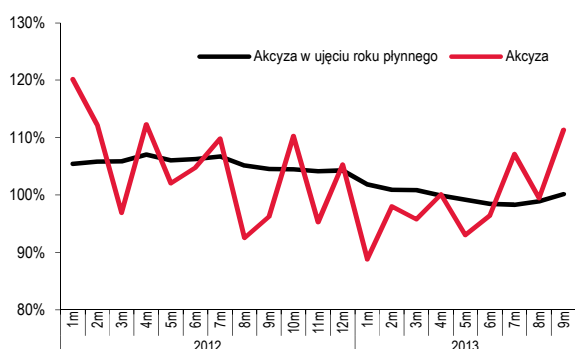


Źródło: MF



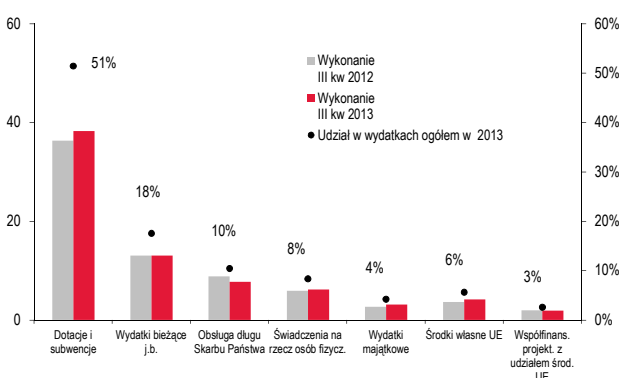
Źródło: MF

Wyk. 16. Dynamika wpływów z podatku akcyzowego (r/r)



Źródło: MF

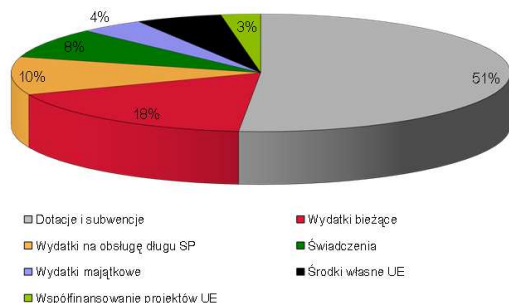
Wyk. 18. Realizacja wydatków budżetu państwa wg grup (w mld zł)



Źródło: MF

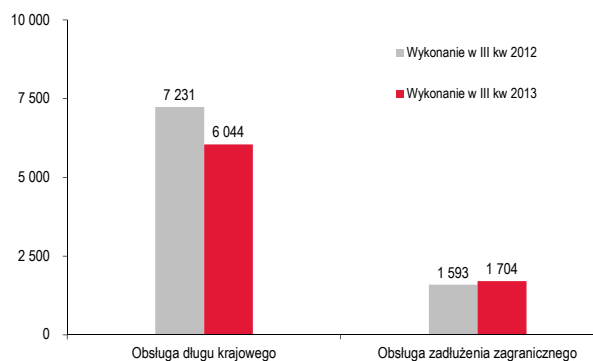
Aneks - wykresy

Wyk. 19. Struktura wydatków budżetu państwa w III kw. 2013 r.



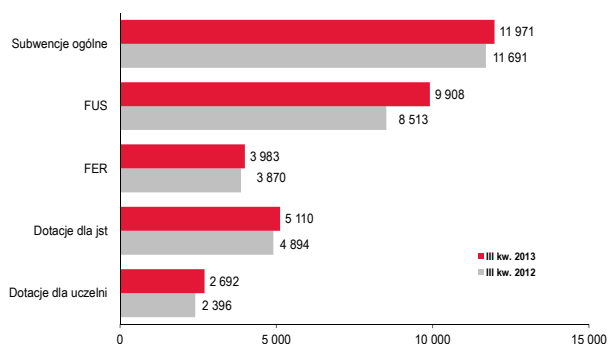
Źródło: MF

Wyk. 20. Obsługa długu Skarbu Państwa (w mln zł)



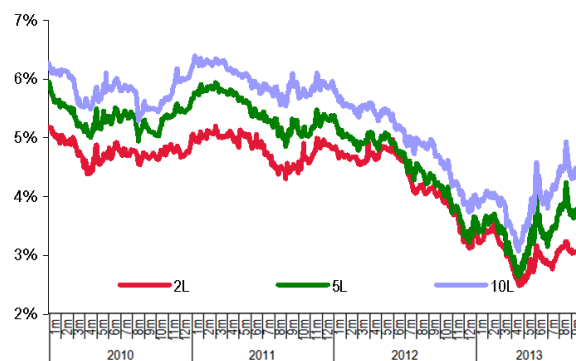
Źródło: MF

Wyk. 21. Dotacje i subwencje (w mln zł)



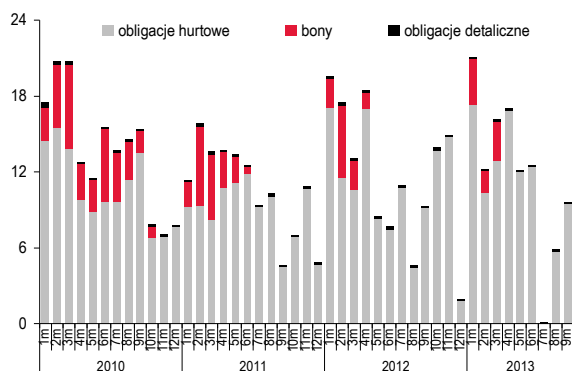
Źródło: MF

Wyk. 22. Rentowności SPW - rynek wtórny



Źródło: MF

Wyk. 23. Sprzedaż obligacji hurtowych, detalicznych oraz bonów skarbowych – wartość nominalna (mln zł)



Źródło: MF

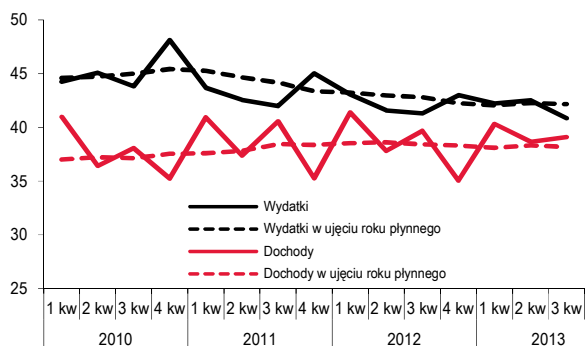
Wyk. 24. Finansowanie potrzeb pożyczkowych na rynkach zagranicznych (mln zł)



Źródło: MF

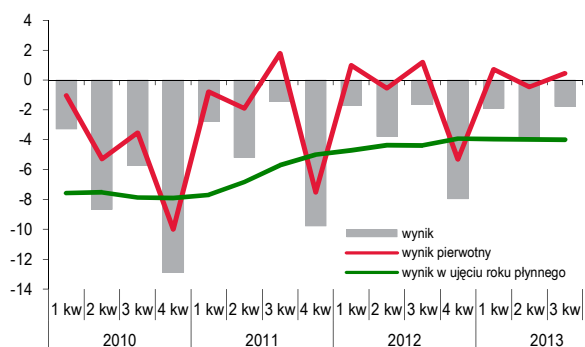
Aneks - wykresy

Wyk. 25. Dochody i wydatki sektora GG (w % PKB)



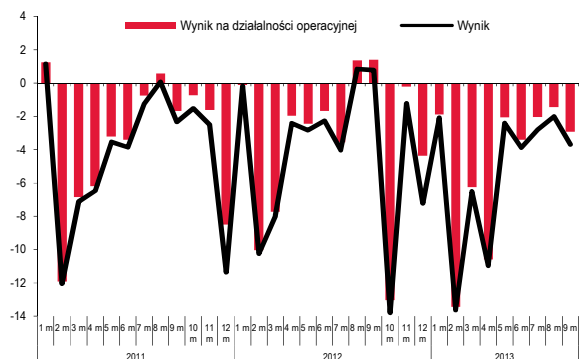
Źródło: Dane Eurostat, GUS, obliczenia własne

Wyk. 27. Wynik sektora instytucji rządowych i samorządowych (w % PKB)



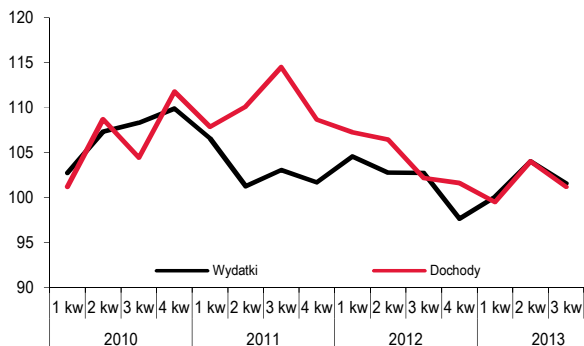
Źródło: Dane Eurostat, GUS, obliczenia własne

Wyk. 29. Wynik szczebla centralnego wg GFSM2001 (w mld zł)



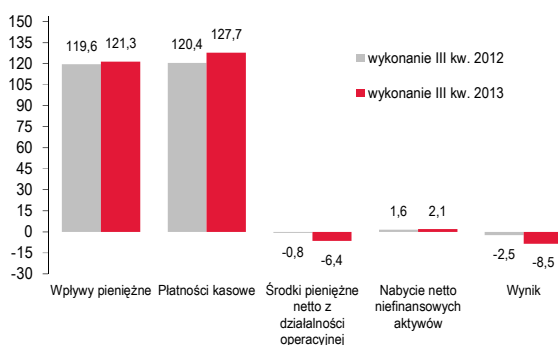
Źródło: MF

Wyk. 26. Dochody i wydatki sektora instytucji rządowych i samorządowych (dynamika nominalna r/r, w %)



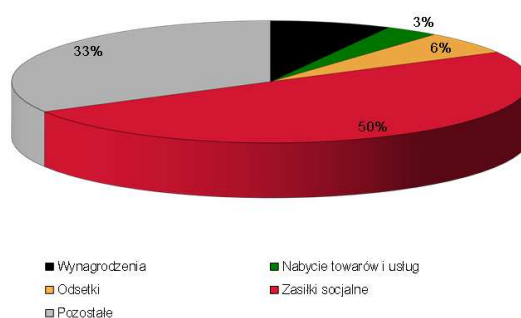
Źródło: Dane Eurostat, GUS, obliczenia własne

Wyk. 28. Szczelbel centralny sektora instytucji rządowych i samorządowych wg metodologii GFSM2001 w latach 2012-2013 (w mld zł)



Źródło: MF

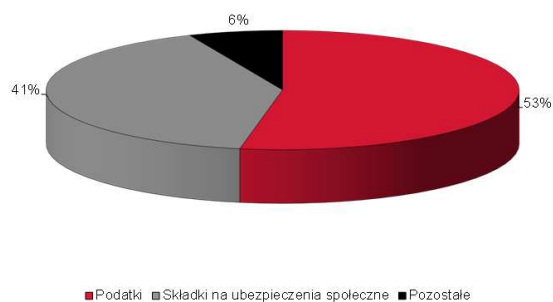
Wyk. 30. Struktura płatności kasowych na działalność operacyjną szczebla centralnego wg GFSM2001 w III kw. 2013 r.



Źródło: MF

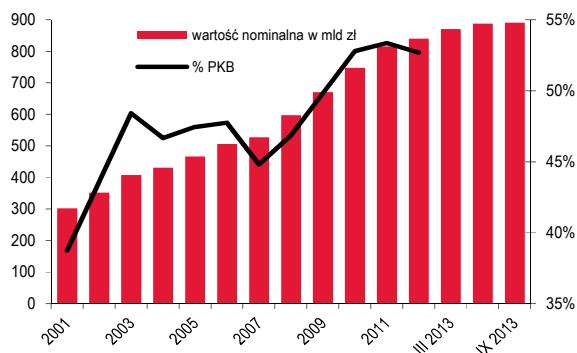
Aneks - wykresy

Wyk. 31. Struktura wpływów pieniężnych z działalności operacyjnej szczebla centralnego wg GFSM2001 w III kw. 2013r.



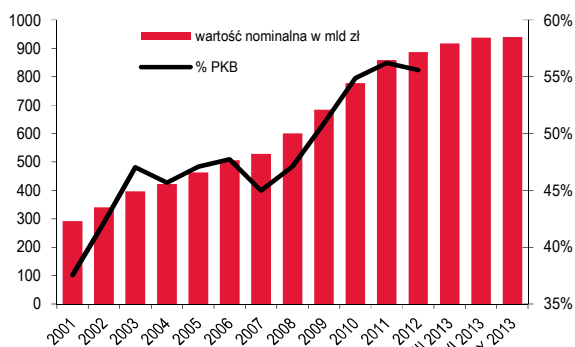
Źródło: MF

Wyk. 32. Państwowy dług publiczny



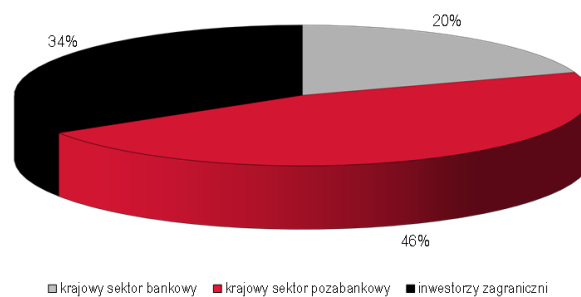
Źródło: MF

Wyk. 33. Dług EDP



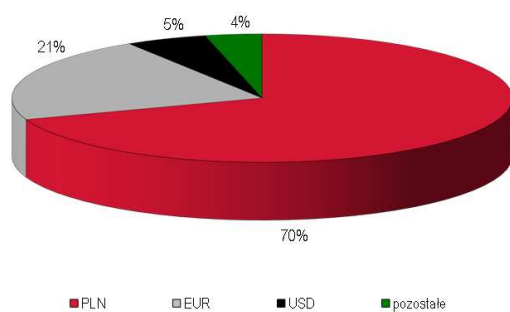
Źródło: MF

Wyk. 34. Struktura podmiotowa zadłużenia krajowego Skarbu Państwa - stan na koniec września 2013 r.



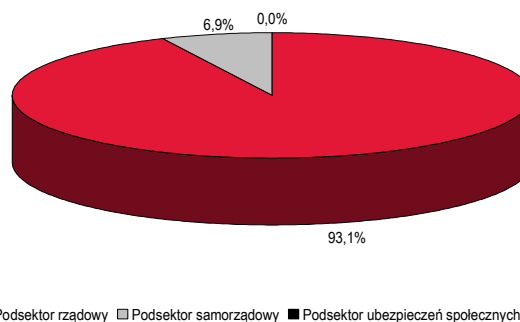
Źródło: MF

Wyk. 35. Struktura walutowa zadłużenia Skarbu Państwa - stan na koniec września 2013 r.



Źródło: MF

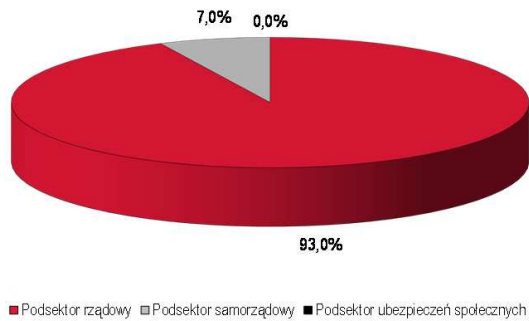
Wyk. 36. Struktura długu EDP wg podsektorów



Źródło: MF

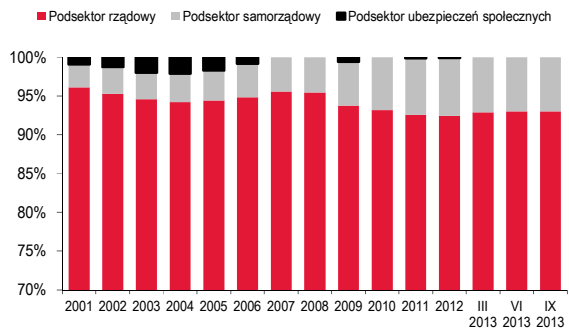
Aneks - wykresy

Wyk. 37. Zmiana długu EDP wg podsektorów (w mld zł)



Źródło: MF

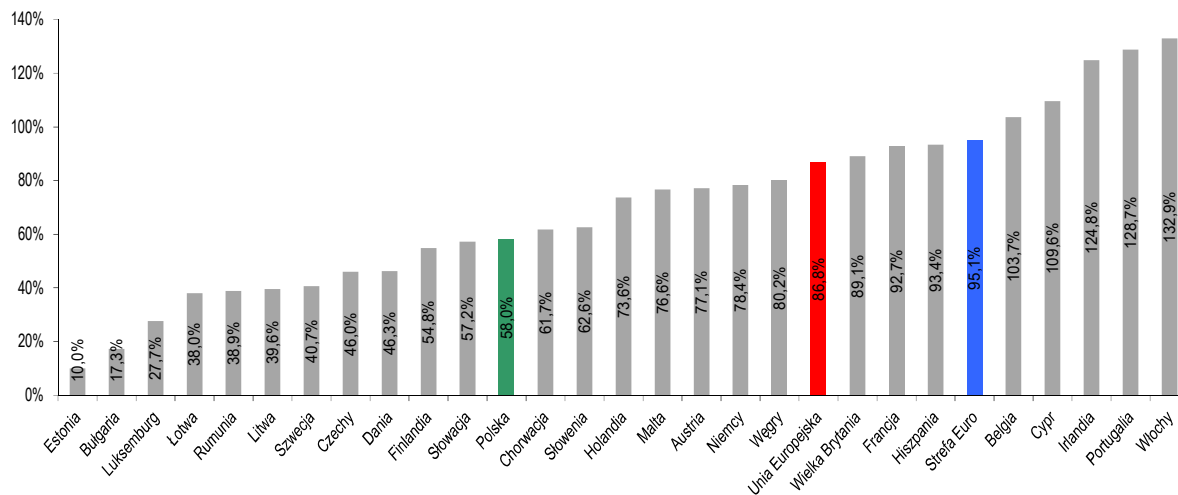
Wyk. 38. Zmiana struktury długu EDP wg podsektorów



Źródło: MF

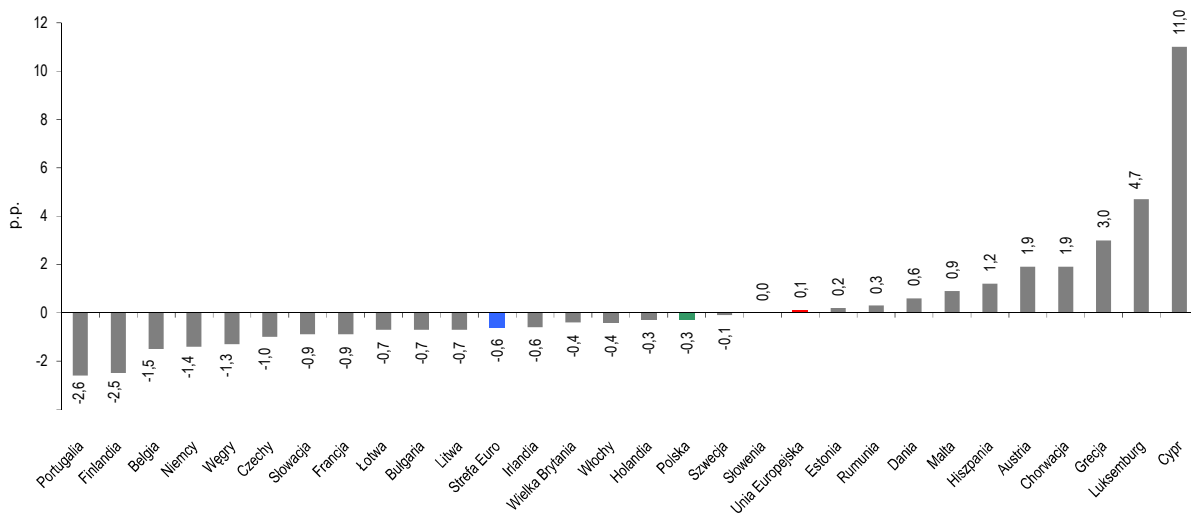
Aneks - wykresy

Wyk. 39. Dług EDP Polski, krajów Unii Europejskiej oraz strefy Euro w relacji do PKB wg stanu na 30.09.2013 r.



Źródło: Eurostat - http://epp.eurostat.ec.europa.eu/portal/page/portal/statistics/search_database

Wyk. 40. Zmiana długu EDP w relacji do PKB w okresie 30.06.2013 - 30.09.2013



Źródło: Eurostat - http://epp.eurostat.ec.europa.eu/portal/page/portal/statistics/search_database