

INFORMACJA KWARTALNA O SYTUACJI MAKROEKONOMICZNEJ I STANIE FINANSÓW PUBLICZNYCH W IV KWARTALE 2013 r.

Nr 2 / 2014

Podstawowym celem niniejszej *Informacji kwartalnej* jest zaprezentowanie dostępnych informacji na temat sektora finansów publicznych:

- według obowiązującego w Unii Europejskiej standardu ESA'95 (dane kwartalne obejmujące cały sektor instytucji rządowych i samorządowych),
- według standardu Międzynarodowego Funduszu Walutowego GFSM2001 (dane miesięczne obejmujące szczebel centralny, dane roczne obejmujące cały sektor instytucji rządowych i samorządowych),
- według przepisów krajowych (dane miesięczne o budżecie państwa).

Departament Polityki Finansowej, Analiz i Statystyki
Departament Budżetu Państwa
Departament Długu Publicznego

Mając na uwadze zasadę jawności i przejrzystości finansów publicznych publikujemy Informację kwartalną o sytuacji makroekonomicznej i stanie finansów publicznych. Niniejszy numer zawiera informacje dotyczące **IV kwartału i całego roku 2013.**

NAJWAŻNIEJSZE INFORMACJE DOTYCZĄCE FINANSÓW PUBLICZNYCH

- wynik budżetu państwa wyniósł w IV kw. 12,6 mld zł
- wynik sektora instytucji rządowych i samorządowych wg ESA'95 wyniósł w IV kw. 32,2 mld zł
- dług Skarbu Państwa na koniec grudnia wyniósł 838,0 mld zł
- państwowy dług publiczny na koniec grudnia wyniósł 882,3 mld zł

Niniejszy materiał został opracowany wyłącznie w celach informacyjnych i nie może być traktowany jako oferta lub rekomendacja do zawierania jakichkolwiek transakcji. Informacje zawarte w materiale pochodzą z dostępnych, wiarygodnych źródeł, jednak Ministerstwo Finansów nie może zagwarantować ich dokładności i pełności. Ministerstwo Finansów nie ponosi odpowiedzialności za skutki decyzji podjętych na podstawie informacji zawartych w niniejszym materiale. Niniejszy materiał może być wykorzystywany do opracowań własnych pod warunkiem powołania się na źródło.

NOTA METODYCZNA

Nota metodologiczna do str. 11 - Sektor instytucji rządowych i samorządowych wg ESA'95

ESA'95 jest spójnym systemem statystycznym, który zawiera jednolite dla wszystkich państw członkowskich UE zasady rejestracji przepływów i stanów oraz wyznacza granice sektorów gospodarki, w tym sektora instytucji rządowych i samorządowych. Wg metodologii ESA'95 wszystkie transakcje są prezentowane memoriałowo (w momencie zaistnienia zdarzenia ekonomicznego). Jedynie memoriałowe podatki ustala się za pomocą miesięcznego przesunięcia czasowego, a składki na ubezpieczenia społeczne są wykazywane w wysokości możliwej do ściągnięcia. Więcej na: <http://circa.europa.eu/irc/dsis/nfaccount/info/data/esa95/en/titelen.htm>

Nota metodologiczna do str. 12 - Szczebel centralny wg GFSM2001

Metodologia GFSM2001 została opracowana przez Międzynarodowy Fundusz Walutowy i obowiązuje od roku 2001. Według niej sektor instytucji rządowych i samorządowych składa się ze szczebli:

- centralnego (obejmującego budżet państwa, jednostki pozabudżetowe budżetu państwa, fundusze ubezpieczeń społecznych),
- lokalnego (obejmującego budżety jednostek samorządu terytorialnego, jednostki pozabudżetowe samorządu terytorialnego).

Dane miesięczne wykorzystywane do opracowania Informacji obejmują niepełny szczebel centralny (wydatki podmiotów objęte sprawozdawczością stanowią około 87% wydatków nieskonsolidowanego szczebla centralnego) i prezentowane są w ujęciu kasowym po dokonaniu konsolidacji transferów wewnętrznych. Dane miesięczne nie sumują się na dane roczne.

Więcej na:

<http://www.mf.gov.pl/pl/ministerstwo-finansow/dzialalnosc/finanse-publiczne/sdds/dane-gfs-miesieczne>

Zgodnie z metodologią GFSM2001 dane roczne dla sektora instytucji rządowych i samorządowych prezentowane są w ujęciu memoriałowym oraz po skonsolidowaniu transferów wewnętrznych, czyli dokonaniu konsolidacji wewnątrzszczeblowej i międzyszczeblowej.

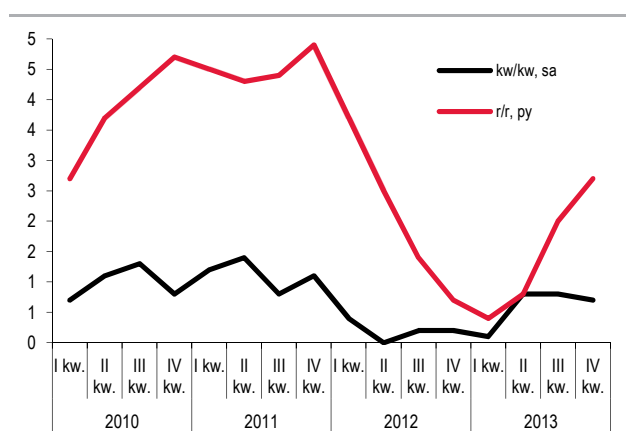
SPIS TREŚCI

1. Sytuacja makroekonomiczna	5
2. Budżet państwa.....	6
2.1 Dochody budżetu państwa	6
2.2. Wydatki budżetu państwa.....	9
2.3. Potrzeby pożyczkowe budżetu państwa i ich finansowanie..	12
3. Sektor instytucji rządowych i samorządowych wg ESA'95.....	13
4. Szczegel centralny wg GFSM2001	15
5. Dług.....	17
5.1. Dług Publiczny.....	17
5.2. Dług Skarbu Państwa	17
ANEKS STATYSTYCZNY	21

1. Sytuacja makroekonomiczna

Po okresie słabego wzrostu w 2012 r., w II kw. '13 gospodarka weszła na ścieżkę wyższego tempa wzrostu (kw/kw, sa). W efekcie poziom PKB w IV kw. był już o 2,7% wyższy niż rok wcześniej. Mimo poprawy obserwowanej w trakcie ubiegłego roku, w 2013 r. PKB zwiększył się o 1,6%, tj. mniej niż w 2012 r. (2,0%). Polska pozostała jednak jedną z gospodarek, która rozwijała się najszybciej w UE, choć nie była już liderem w tym zakresie.

Wyk. 1. Tempo wzrostu PKB



Źródło: GUS

W trakcie 2013 r. w wyraźnym trendzie wzrostowym utrzymywał się eksport, któremu sprzyjała wysoka konkurencyjność polskich przedsiębiorstw, a od II kw. '13 także poprawa dynamiki aktywności na polskich głównych rynkach eksportowych. Znalazło to swoje odbicie w obserwowanej od początku ubiegłego roku wyższej dynamice produkcji przemysłowej, a w II połowie 2013 r. także inwestycji, w głównej mierze za sprawą wyższej aktywności inwestycyjnej w sektorze rynkowym. W IV kw. nakłady inwestycyjne były już wyraźnie wyższe niż przed rokiem (o 2,0%), choć w całym 2013 r. zanotowały nieznaczny spadek (o 0,2%).

Poprawa aktywności gospodarczej przekładała się na powolną poprawę sytuacji na rynku pracy. W kolejnych kwartałach ubiegłego roku tempo spadku liczby etatów w sektorze przedsiębiorstw spowalniało (w ujęciu kw/kw, sa MF), a w IV kw. odnotowano nawet niewielki wzrost tej kategorii. Jednocześnie po raz pierwszy od ponad dwóch lat w IV kw. zanotowano spadek liczby bezrobotnych (kw/kw, sa MF). Stopa bezrobocia rejestrowanego na koniec 2013 r. wyniosła

13,4%, tj. tyle samo, co rok wcześniej.

Poprawa sytuacji na rynku pracy w połączeniu z lepszymi nastrojami konsumentów i niską inflacją przełożyły się na stopniowe przyspieszenie tempa wzrostu popytu konsumpcyjnego gospodarstw domowych (do 0,5% kw/kw, sa w IV kw.). Pomimo tego, w 2013 r. wzrost konsumpcji indywidualnej wyniósł zaledwie 0,8%, wobec 1,2% zanotowanych rok wcześniej i był to najniższy wynik od początku publikacji tej zmiennej.

Ujemna luka produktowa oraz słaby popyt krajowy przełożyły się na niską inflację i dynamikę importu i w efekcie na ograniczenie nierównowagi zewnętrznej. W IV kw. inflacja wyniosła tylko 0,7%, mniej niż kwartał wcześniej i wciąż pozostawała poniżej dolnej granicy dopuszczalnego odchylenia od celu inflacyjnego NBP. W 2013 r. inflacja wyniosła 0,9% wobec 3,7% w 2012 r. W IV kw. deficyt na rachunku bieżącym był o blisko 2,3 mld EUR mniejszy niż przed rokiem, w dużej mierze za sprawą poprawy salda handlowego. Główną rolę w finansowaniu nierównowagi zewnętrznej polskiej gospodarki przejął rachunek kapitałowy, który w IV kw. odnotował nadwyżkę ma poziomie 2,7 mld EUR. W 2013 r. deficyt na rachunku obrotów bieżących bilansu płatniczego wyniósł 1,3% PKB wobec 3,7% PKB rok wcześniej.

Kurs złotego w IV kw. 2013 r. kształtował się głównie pod wpływem czynników globalnych. Po względnej stabilizacji w okresie październik - listopad koniec roku przyniósł wyraźne umocnienie polskiej waluty, związane ze wzrostem apetytu na ryzyko na światowych rynkach finansowych oraz ze zwiększoną aktywnością banku BGK na rynku walutowym. W rezultacie pod koniec roku złoty osiągnął w relacji do waluty amerykańskiej najsilniejszy poziom od września 2011 r. Stopy procentowe NBP pozostały w IV kw. 2013 r. na rekordowo niskich poziomach, w tym stopa referencyjna w wysokości 2,5%. W listopadzie wobec niskiej presji inflacyjnej i umiarkowanej skali oczekiwanego ożywienia, RPP zadeklarowała wydłużenie okresu utrzymywania stóp procentowych NBP na niezmiennym poziomie przynajmniej do końca I półrocza 2014 r., a w marcu br. przedłużyła *forward guidance* o kolejny kwartał

2. Budżet państwa

2.1 Dochody budżetu państwa

W IV kw. 2013 r. dochody budżetu państwa wyniosły 74,8 mld zł i były wyższe od wykonania dochodów w analogicznym okresie 2012 r. o 1,5% (o 1,1 mld zł).

O wzroście dochodów (w ujęciu r/r) zdecydowały dużo wyższe dochody niepodatkowe, w tym głównie z tytułu dywidend.

W 2013 r. dochody budżetu państwa wyniosły 279,2 mld zł i były niższe od wykonania dochodów w 2012 r. o 2,9% (o 8,4 mld zł), na co wpłynęło głównie niskie wykonanie dochodów z VAT, CIT oraz pozostałych dochodów.

Dochody z podatku VAT

Dochody z VAT w IV kw. 2013 r. były niższe niż w IV kw. 2012 r. o 0,5 mld zł (1,8% r/r).

W ostatnim kwartale 2013 r. baza podatku VAT w ujęciu nominalnym wzrosła o 3,2% r/r.

Na wysokość wpływów z VAT w IV kwartale 2013 r. negatywny wpływ miało rozliczenie kwartalne podatku VAT. Część podatników rozlicza się z podatku VAT w sposób uproszczony rozliczając należny podatek po zakończeniu kwartału. Mechanizm ten może kasowo obniżyć wpływy podatkowe w kwartale powodując przesunięcia strumienia dochodów o jeden miesiąc. Sytuacja taka wystąpiła w ostatnim kwartale 2013 r. Potwierdzają to bardzo wysokie wpływy z VAT w I 2014 r.

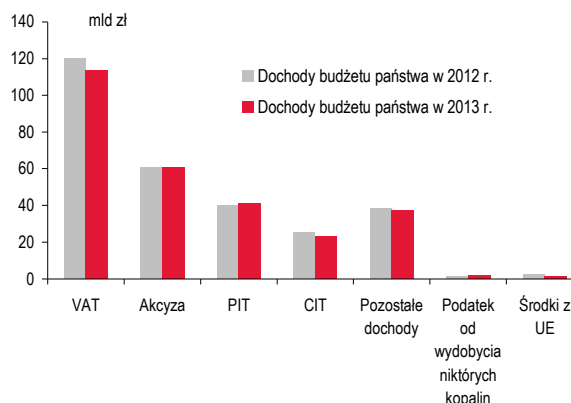
Zrealizowane wpływy z VAT w 2013 r. wyniosły 113,4 mld zł i były niższe niż w 2012 r. o 5,5%. W warunkach porównywalnych, tzn. biorąc pod uwagę zmianę zasad księgowania zwrotów VAT, dochody w 2013 r. byłyby niższe o 3,6% r/r (4,3 mld zł).

Na wielkość wpływów z podatku VAT negatywnie oddziaływał zaobserwowany w 2013 r. spadek inwestycji publicznych, które stanowią istotny element bazy podatku VAT. Według szacunków MF, w 2013 r. nominalny poziom inwestycji publicznych spadł o 14% w ujęciu rocznym.

W trakcie 2013 r. odnotowano również niekorzystne z punktu widzenia dochodów z VAT zmiany w strukturze obrotu wg stawek VAT. Dostępne dane wskazują na zmniejszenie się wartości obrotu opodatkowanego stawką 23% przy równoczesnym niewielkim wzroście

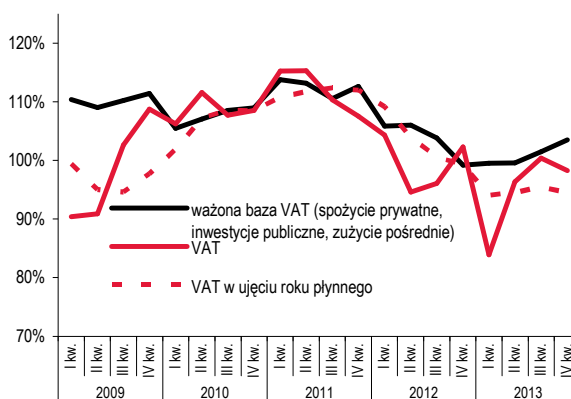
obrotu opodatkowanego stawkami obniżonymi.

Wyk. 2. Dochody budżetu państwa



Źródło: MF

Wyk. 3. Dochody z podatku VAT oraz ważona baza podatku VAT (spożycie prywatne, inwestycje publiczne, zużycie pośrednie) – dynamiki nominalne r/r



Źródło: MF

Dochody z podatku akcyzowego

Dochody budżetu państwa z akcyzy w IV kw. 2013 r. wyniosły 16,5 mld zł, co oznacza wzrost o 4,2% w stosunku do IV kw. 2012 roku.

Wzrost dochodów w tym okresie wynika ze wzrostu wpływów z akcyzy od alkoholu etylowego przed podwyżką stawki akcyzy na ten towar, która nastąpiła 1 stycznia 2014 r. Akcyza od alkoholu w ostatnim kwartale 2013 r. była o 25,6% wyższa niż rok wcześniej (0,5 mld zł). Dostawy na rynek wódek, likierów oraz

innych wyrobów alkoholowych wg GUS w IV kw. 2013 r. były wyższe o 44,9% r/r.

Zrealizowane wpływy z akcyzy w 2013 r. wyniosły 60,7 mld zł i były wyższe niż w 2012 r. o 0,3%.

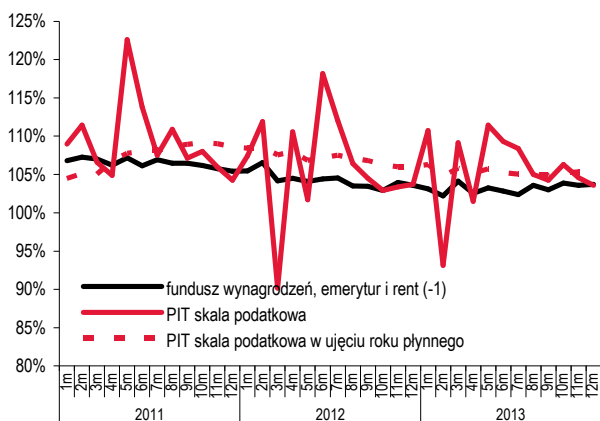
W kategoriach mających bardzo znaczący udział w dochodach z akcyzy, tj. paliwach silnikowych i wyrobach tytoniowych nastąpił spadek wpływów (odpowiednio o 0,4% r/r i 2,0% r/r). Dostawy tych wyrobów na rynek wg GUS w okresie I-IX 2013 r. również zmalały: o 3,9% r/r dla benzyny silnikowej i o 3,9% r/r dla olejów napędowych, a w okresie I-XII 2013 r. o 8,0% r/r dla papierosów.

Dochody z podatku PIT

W IV kw. 2013 r. dochody budżetu państwa z PIT były wyższe o 0,3 mld zł niż w IV kw. 2012 r. (2,7% r/r), w tym dochody z podatku pobieranego wg skali były wyższe o 4,8% r/r, a wpływy z 19% podatku od osób prowadzących pozarolniczą działalność gospodarczą były wyższe o 8,8% r/r.

Przeciętny miesięczny fundusz wynagrodzeń w gospodarce narodowej (bez jednostek małych), emerytur i rent wzrósł nominalnie w IV kw. 2013 r. o 3,0% r/r.

Wyk. 4. Dochody z podatku PIT (zasady ogólne) i fundusz wynagrodzeń w sektorze przedsiębiorstw, emerytur i rent (dynamiki nominalne r/r)



Źródło: MF

Zrealizowane wpływy z PIT w 2013 r. wyniosły 41,3 mld zł i były wyższe niż w 2012 r. o 3,7%.

Na wykonanie dochodów z PIT w 2013 r. miała wpływ zmiana przepisów podatkowych, zgodnie z którymi zaliczka na podatek dochodowy za grudzień 2012 r. od osób prowadzących działalność gospodarczą została wpłacona w styczniu 2013 r., a nie jak dotychczas w grudniu.

Znaczący wpływ na wysokość dochodów miało rozliczenie roczne podatku za 2012 r., które było mniej korzystne dla sektora finansów publicznych o 0,8 mld zł – w stosunku do roku poprzedniego.

Ponadto, na realizację dochodów z PIT miał wpływ m.in. słaby wzrost funduszu wynagrodzeń, według GUS przeciętne zatrudnienie w gospodarce narodowej w okresie I-IX 2013 r. wyniosło 8.185 tys. osób i było o 1,0% niższe niż przed rokiem. Z kolei przeciętne miesięczne wynagrodzenie brutto w gospodarce narodowej w 2013 r. ukształtowało się na poziomie 3650,06 zł, tj. 3,4% wyższym niż w poprzednim roku.

W 2013 r. odnotowano stosunkowo wysoką dynamikę dochodów rozliczanych według skali podatkowej (105,3%). Dużo niższe było wykonanie dochodów z odpłatnego zbycia papierów wartościowych (spadek o 18,6%).

Dochody z podatku CIT

Dochody budżetu państwa z CIT w IV kw. 2013 r. miały poziom zbliżony do poziomu osiągniętego w IV kw. 2012 r., tj. były wyższe o 0,06 mld zł, tj. o 0,9% r/r.

W czwartym kw. 2013 r. polepszyła się sytuacja przedsiębiorców. Według GUS wynik finansowy brutto przedsiębiorstw niefinansowych zwiększył się o 39,6% r/r, a zysk brutto tych podmiotów wzrósł o 20,9% r/r. Warto odnotować, że wzrosty ww. kategorii obserwowane są od drugiego kwartału 2013 r., po wcześniejszych spadkach w czterech kolejnych kwartałach.

Zrealizowane wpływy z CIT w 2013 r. wyniosły 23,1 mld zł i były niższe niż w 2012 r. o 8,2%.

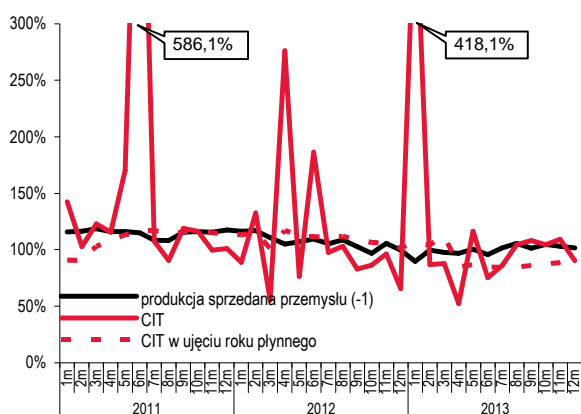
Na wpływy z CIT w 2013 r., podobnie jak w przypadku PIT (od dochodów osób prowadzących działalność gospodarczą), miała wpływ zmiana zasad płacenia zaliczek na podatek dochodowy w grudniu i styczniu (co powiększyło, w ujęciu r/r, dochody w styczniu i pomniejszyło w grudniu).

Na niższe dochody z CIT w 2013 r. wpłynęło saldo rozliczenia rocznego, z którego wynika, że kwota do zapłaty przez podatników wyniosła 4,5 mld zł

(w porównaniu z 8,6 mld zł za rok 2011), zaś kwota do zwrotu przez urzędy skarbowe 4 mld zł (w porównaniu do 4,4 mld zł). Oznacza to, że w 2013 r. z tytułu rozliczenia rocznego dochody budżetu państwa (tj. po odjęciu udziałów jednostek samorządu terytorialnego) były niższe o ok. 2,9 mld zł w porównaniu do poprzedniego roku.

W 2013 r. wg GUS wynik finansowy brutto przedsiębiorstw niefinansowych zwiększył się o 8,8%.

Wyk. 5. Dochody z podatku CIT i produkcja sprzedana przemysłu (dynamiki nominalne r/r)



Źródło: MF

Podatek od wydobycia niektórych kopalin

Dochody z podatku od wydobycia niektórych kopalin w IV kw. 2013 r. wyniosły 0,4 mld zł, natomiast w IV kw. 2012 r. 0,6 mld zł, co oznacza spadek o 27,9% r/r.

Na niski poziom dochodów budżetowych duży wpływ miała znacząca tendencja spadkowa średnich miesięcznych cen miedzi i srebra na giełdach referencyjnych w Londynie, które mają wpływ na wysokość stawki podatku od wydobycia niektórych kopalin.

W 2013 r. dochody z podatku od wydobycia niektórych kopalin wyniosły 1,9 mld zł, tj. o 34,3% więcej niż w 2012 r. Podatek ten został wprowadzony w trakcie 2012 r. i pierwsze wpływy do budżetu z tego tytułu odnotowano w maju 2012 r.

Pozostałe dochody

Pozostałe dochody w IV kw. 2013 r. wyniosły 9,1 mld zł i były wyższe o 16,3% r/r. Znaczący wpływ na dochody niepodatkowe miały dywidendy, których wysokość w ostatnich miesiącach 2013 r. była znacznie

wyższa niż w 2012 r.

W całym 2013 r. pozostałe dochody wyniosły 37,3 mld zł, o 3,4% mniej niż w 2012 r. Na niższe wykonanie wpłynęła głównie niższa wpłata z zysku NBP, która w 2013 r. wyniosła 5,3 mld zł, a w 2012 r. 8,2 mld zł.

Dochody ze środków z Unii Europejskiej i innych źródeł niepodlegających zwrotowi

Dochody ze środków z Unii Europejskiej i innych źródeł niepodlegających zwrotowi wyniosły w IV kw. 2013 r. 0,8 mld zł, tj. mniej o 37,0% r/r, natomiast w całym 2013 r. 1,5 mld zł, tj. o 30,0% mniej niż w 2012 r.

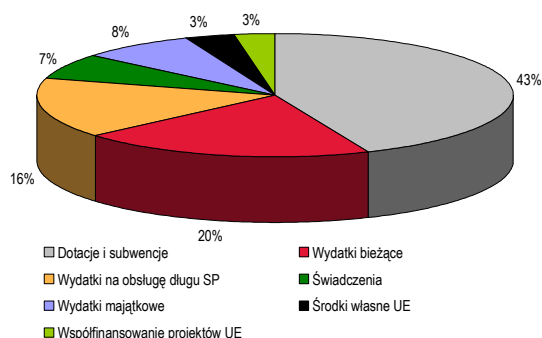
Podobnie jak w roku 2012 główny ciężar finansowania projektów z udziałem środków UE spoczywa na „Budżecie Środków Europejskich”, a co za tym idzie większa część dochodów trafia do tego właśnie budżetu. W budżecie państwa pozostały dochody na współfinansowanie projektów z udziałem środków UE oraz finansowanie pomocy technicznej.

2.2. Wydatki budżetu państwa

W IV kw. 2013 r. wydatki budżetu państwa wyniosły 87,3 mld zł i były wyższe o 4,4 mld zł (tj. o 5,3%) od wydatków zrealizowanych w tym samym okresie 2012 r. Wydatki ogółem po upływie czterech kwartałów wyniosły 321,3 mld zł co stanowiło 98,2% wydatków zaplanowanych w ustawie budżetowej na 2013 r. Stopień realizacji wydatków ubiegłego roku w porównaniu do roku 2012 był wyższy o 1,5 punktu procentowego.

W analizowanym okresie najwyższy udział w wydatkach budżetu państwa stanowiły dotacje i subwencje oraz wydatki bieżące jednostek budżetowych, natomiast najniższy miały wydatki na współfinansowanie projektów z udziałem środków UE i na środki własne UE.

Wyk. 6. Struktura wydatków budżetu państwa w IV kw. 2013 r.



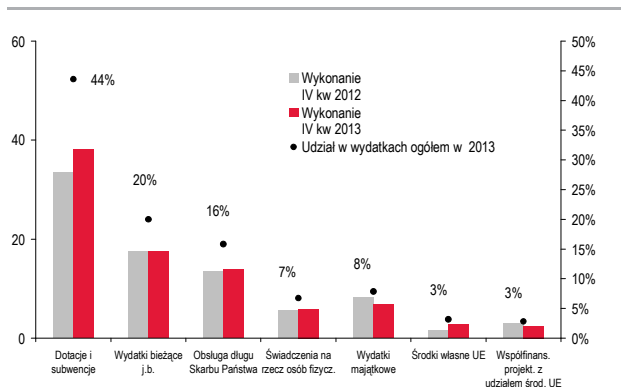
Źródło: MF

W porównaniu do IV kw. 2012 r. struktura wydatków uległa pewnym zmianom. Największa dotyczy zwiększenia udziału w wydatkach ogółem środków przeznaczonych na dotacje i subwencje – o 3,2 p.p. Zwiększeniu uległ również udział środków własnych UE (o 1,2 p.p.). Natomiast zmniejszenie udziału objęło pozostałe kategorie wydatków: wydatki majątkowe (o 2,0 p.p), wydatki bieżące (o 1,1 p.p), współfinansowanie projektów z udziałem środków Unii Europejskiej (o 0,8 p.p.), obsługę długu Skarbu Państwa (o 0,5 p.p.) i świadczeń na rzecz osób fizycznych (o 0,1 p.p).

Podobnie jak w roku 2012 główny ciężar finansowania projektów z udziałem środków UE spoczywa na „Budżecie Środków Europejskich”. W budżecie państwa pozostały wydatki na współfinansowanie

projektów z udziałem środków UE oraz finansowanie pomocy technicznej. Ich wykonanie w IV kw. 2013 r. w porównaniu do tego samego okresu roku 2012 było mniejsze o 16,8% (tj. o 0,5 mld zł). W całym 2013 r. spadek ten wyniósł 4,7% (tj. 0,5 mld zł).

Wyk. 7. Realizacja wydatków budżetu państwa wg grup (mln zł)



Źródło: MF

Dotacje i subwencje stanowią tradycyjnie największą część wydatków budżetowych. W analizowanym okresie wykonanie wydatków w tej grupie wyniosło 38,1 mld zł i było o 4,6 mld zł (o 13,7%) wyższe niż w IV kw. roku 2012. Złożyły się na to z jednej strony wyższe dotacje głównie do:

- Funduszu Ubezpieczeń Społecznych (o 5,1 mld zł), co związane było ze zmianą struktury źródeł finansowania niedoboru FUS w porównywalnych okresach,
- przedszkoli (w dziale oświata i wychowanie o 0,3 mld zł),
- Narodowego Centrum Badań i Rozwoju (o 0,2 mld zł),
- działalności dydaktycznej (w dziale szkolnictwo wyższe o 0,1 mld zł),

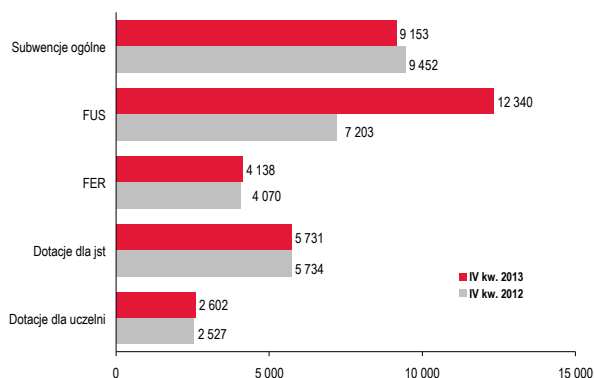
a z drugiej niższe dotacje głównie do:

- świadczeń rodzinnych, świadczeń z funduszu alimentacyjnego oraz składki na ubezpieczenie emerytalne i rentowe z ubezpieczenia społecznego (o 0,3 mld zł),
- działalności statutowej i inwestycyjnej jednostek naukowych (o 0,3 mld zł),
- części oświatowej subwencji ogólnej dla jednostek samorządu terytorialnego (o 0,3 mld zł).

W porównaniu do roku 2012 całoroczne wykonanie

wydatków w powyższej grupie zmniejszyło się o 0,2 mld zł co stanowiło 0,1% r/r. Największy spadek odnotowano w dotacjach do FUS o 2,4 mld zł, natomiast największe wzrosty w dotacjach podmiotowych dla szkół wyższych (1,0 mld zł), dotacjach dla jst na zadania bieżące własne (1,0 mld zł) oraz subwencji ogólnej (0,6 mld zł).

Wyk. 8. Dotacje i subwencje (mln zł)



Źródło: MF

Wydatki bieżące jednostek budżetowych w IV kw. 2013 r. wyniosły 17,5 mld zł. Poziom ich wykonania w stosunku do tego samego okresu 2012 roku spadł nieznacznie o 0,2% (0,03 mld zł). Największy udział w tej grupie wydatków miały wydatki na wynagrodzenia i pochodne od wynagrodzeń (58,4%). W całym roku 2013 wydatki bieżące jednostek budżetowych w porównaniu r/r zwiększyły się o 1,2 mld zł tj. o 2,1%.

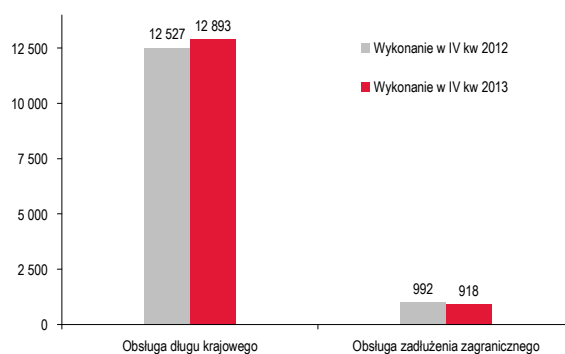
W grupie wydatków na obsługę długu Skarbu Państwa w omawianym okresie przekazano środki w wysokości 13,8 mld zł (wzrost o 2,2% w stosunku do tego samego okresu roku 2012). Było to wypadkową wyższych o 0,4 mld zł (2,9%) wydatków na obsługę długu krajowego oraz niższych o 0,1 mld zł (7,4%) wydatków na obsługę długu zagranicznego. Realizacja wydatków po czterech kwartałach wyniosła 99,4% dla całości wydatków na obsługę długu Skarbu Państwa oraz 99,9% i 97,9% odpowiednio dla części krajowej i zagranicznej. Realizacja wydatków z tytułu obsługi długu publicznego w IV kw. 2013 r. przebiegała zgodnie z rocznym harmonogramem z uwzględnieniem operacji związanych z prefinansowaniem potrzeb pożyczkowych 2014 r. Wydatki z tytułu obsługi długu są realizowane nierównomiernie w ciągu roku, co wynika z charakterystyki obsługiwanych i wykupywanych skarbowych papierów wartościowych

Informacja kwartalna

Nr 2 / 2014

(daty płatności odsetek, wykupów) oraz przeprowadzanych operacji związanych z zarządzaniem długiem. Oznacza to, że ich zaawansowanie w ciągu roku może być nieproporcjonalne do upływu czasu. W przypadku długu krajowego większa część wydatków jest zazwyczaj ponoszona w drugiej połowie roku, a w przypadku długu zagranicznego – w pierwszej połowie.

Wyk. 9. Obsługa długu Skarbu Państwa (mln zł)



Źródło: MF

Na świadczenia na rzecz osób fizycznych budżet państwa wydatkował w IV kw. 2013 r. kwotę 5,9 mld zł. W porównaniu do tego samego okresu roku poprzedniego wydatki w tej grupie wzrosły o 4,1% (0,2 mld zł). Największą pozycję w tych wydatkach stanowiły świadczenia społeczne, na które przeznaczono 90,7% środków tj. 5,3 mld zł (wobec 5,1 mld zł w 2012 r.). Obejmują one m. in.: świadczenia emerytalno-rentowe tzw. „służb mundurowych” oraz uposażenia sędziów i prokuratorów w stanie spoczynku, świadczenia finansowe z budżetu państwa zlecone do wypłaty Zakładowi Ubezpieczeń Społecznych i Kasie Rolniczego Ubezpieczenia Społecznego, a także pozostałe zadania z zakresu polityki społecznej w tym głównie na wypłatę renty socjalnej.

W grupie środków własnych Unii Europejskiej (składka do UE) wydatkowano w omawianym okresie kwotę 2,8 mld zł. Jest to kwota o 1,2 mld zł tj. 72,5% większa od wydatkowanej w tym samym okresie 2012 r.

Wzrost płatności składki w 2013 r. w porównaniu do 2012 r. wynikał przede wszystkim ze znaczącego zwiększenia poziomu budżetu UE. Było to związane z faktem, że 2013 był ostatnim rokiem perspektywy finansowej 2007-2013 i konieczne było zapewnienie wystarczających środków na pokrycie wszystkich zobowiązań UE. Największe skutki finansowe pociągała za sobą propozycja budżetu korygującego na wypłatę

środków na sfinansowanie projektów w ramach polityki spójności.

Na współfinansowanie projektów z udziałem środków Unii Europejskiej przeznaczono w IV kwartale 2013 r. 2,5 mld zł. Wydatkowane środki w porównaniu z tym samym okresem 2012 r. były niższe o 0,5 mld zł tj. o 16,8%. Wydatki na Wspólną Politykę Rolną stanowiły około 45% wyżej wymienionej kwoty, a pozostała część dotyczy współfinansowania funduszy strukturalnych oraz Funduszu Spójności.

Wydatki majątkowe w IV kw. 2013 r. wyniosły 6,9 mld zł i w porównaniu z tym samym okresem 2012 r. były mniejsze o 1,4 mld zł tj. o 16,7%. W okresie IV kwartału 2013 r. główna część środków przeznaczona została na:

- realizację inwestycji budowlanych oraz zakupów inwestycyjnych jednostek budżetowych (68,9% ogółu wydatków majątkowych), z czego przede wszystkim w części 29 - Obrona narodowa (48,4%),
- dotacje na dofinansowanie zadań inwestycyjnych realizowanych przez jednostki samorządu terytorialnego (15,6% ogółu wydatków majątkowych), z czego głównie w części 85 - Województwa w dziale 600 - Transport i łączność (10,6%),
- dotacje na finansowanie lub dofinansowanie kosztów realizacji inwestycji i zakupów inwestycyjnych innych jednostek sektora finansów publicznych (9,4% ogółu wydatków majątkowych), z czego głównie (8,2%) w działach 851 - Ochrona zdrowia, 803 - Szkolnictwo wyższe, 730 - Nauka i 921 - Kultura i ochrona dziedzictwa narodowego,
- dotacje na finansowanie lub dofinansowanie kosztów realizacji inwestycji i zakupów inwestycyjnych jednostek niezaliczanych do sektora finansów publicznych (2,9% ogółu wydatków majątkowych), z czego głównie (1,7%) w częściach 39 - Transport i 28 - Nauka,
- wydatki inwestycyjne i zakupy inwestycyjne pozostałych jednostek realizowane w części 46 - Zdrowie (2,8% ogółu wydatków majątkowych).

W całym roku 2013 na wydatki majątkowe przeznaczono 12,9 mld zł i w porównaniu z 2012 r. była to kwota niższa o 0,7 mld zł tj. o 5,1%..

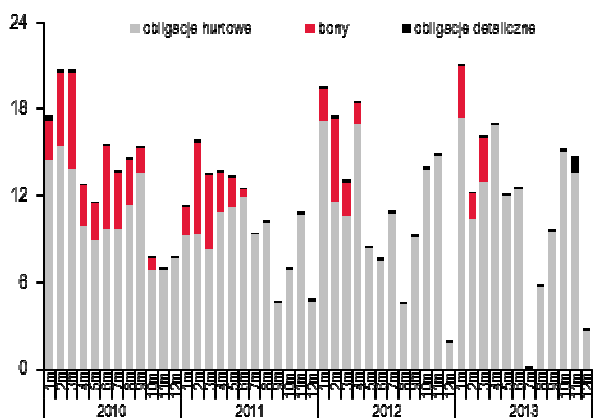
2.3. Potrzeby pożyczkowe budżetu państwa i ich finansowanie

W IV kwartale 2013 r. potrzeby pożyczkowe netto budżetu państwa ukształtowały się na poziomie 8,9 mld zł, w tym:

- deficyt budżetu państwa: 12,6 mld zł,
- transfery do OFE (reforma systemu emerytalnego): 2,3 mld zł,
- saldo zarządzania płynnością sektora finansów publicznych: 1,4 mld zł,
- pomniejszenie potrzeb z tytułu wpływów netto z prywatyzacji (1,0 mld zł) oraz nadwyżki budżetu środków europejskich (6,2) mld zł.

Wartość przypadającego do wykupu długu w IV kw. wyniosła 23,2 mld zł, w tym krajowego 22,8 mld zł, a zagranicznego 0,4 mld zł. Potrzeby pożyczkowe brutto wyniosły 32,1 mld zł.

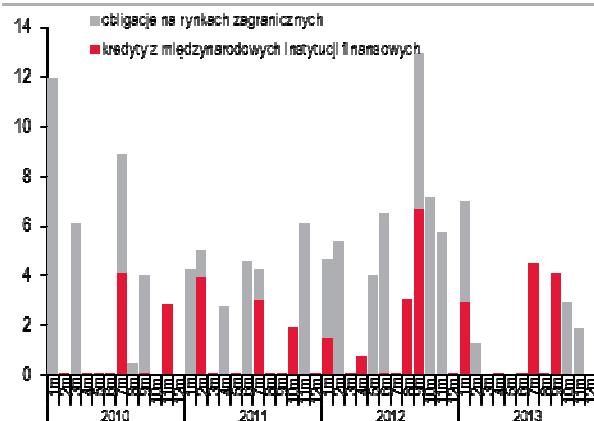
Wyk. 10. Sprzedaż obligacji hurtowych, detalicznych oraz bonów skarbowych – wartość nominalna (mld zł)



Źródło: MF

Sprzedaż SPW w IV kw. na rynku krajowym wyniosła 32,8 mld zł, a saldo sprzedaży i wykupów -4,5 mld zł, z czego w sektorze bankowym -1,5 mld zł, w sektorze pozabankowym 5,4 mld zł oraz w sektorze inwestorów zagranicznych -7,4 mld zł. Środki pozyskano z emisji obligacji hurtowych na przetargach sprzedaży i zamiany (łącznie 31,0 mld zł) oraz obligacji detalicznych (1,6 mld zł). Na rynkach zagranicznych pozyskano środki o równoważności 1,1 mld EUR, a ich źródłem były emisje obligacji (0,7 mld EUR oraz 60 mld JPY). Przeprowadzane operacje były związane również z prefinansowaniem potrzeb pożyczkowych 2014 r. (odkup i zamiana obligacji o wartości 18,4 mld zł).

Wyk. 11. Finansowanie potrzeb pożyczkowych na rynkach zagranicznych (mld zł)



Źródło: MF

Sytuacja na krajowym rynku stopy procentowej w IV kwartale 2013 r. kształtowała się głównie pod wpływem zmienności na amerykańskim rynku finansowym, a w przypadku czynników lokalnych pod wpływem oczekiwań odnośnie do polityki pieniężnej NBP. Początkowo na polski rynek długu pozytywnie wpływało zawarcie porozumienia w sprawie budżetu i limitu zadłużenia USA, a także publikacja słabych danych z rynku pracy w USA, które zwiększyły nadzieje na przesunięcie terminu rozpoczęcia ograniczania przez Fed programu skupu aktywów (QE3). Do odwrócenia trendu spadku rentowności przyczynił się wzrost oczekiwań na ograniczenie skali QE3 po serii opublikowanych w listopadzie lepszych od oczekiwań danych makro i publikacji sprawozdania z październikowego posiedzenia Fed. Ostatecznie na grudniowym posiedzeniu Fed zdecydował o ograniczeniu od stycznia 2014 r. miesięcznej skali skupu obligacji o 10 mld USD do 75 mld USD, co uzasadniono poprawą sytuacji na rynku pracy i dobrymi perspektywami na przyszłość. Decyzja ta była już przez rynek dyskontowana i nie miała istotnego wpływu na sytuację rynkową.

W przypadku czynników lokalnych wsparciem dla obligacji w IV kw. 2013 r., zwłaszcza dla krótkiego końca krzywej, była zapowiedź RPP, że stopy procentowe powinny pozostać na niezmiennym poziomie co najmniej do połowy 2014 r., komentarze członków Rady wspierające oczekiwania na przedłużenie okresu utrzymywania stóp procentowych bez zmian oraz niższe od oczekiwań dane o inflacji. Na koniec IV kw. br. krzywa dochodowości dla zapadalności 2Y-10Y ukształtowała się na poziomie 3,0%-4,3% wobec 3,1%-4,5% na koniec III kw. br.

Poziom środków w dyspozycji Ministra Finansów na koniec grudnia 2013 r. wyniósł 24,4 mld zł (w tym: środki złotowe: 11,3 mld zł, środki walutowe: 13,1 mld zł).

3. Sektor instytucji rządowych i samorządowych wg ESA'95

Dochody

W IV kw. 2013 r. udział dochodów ogółem wyniósł 34,6% PKB i spadł o 0,5 pkt. proc r/r.

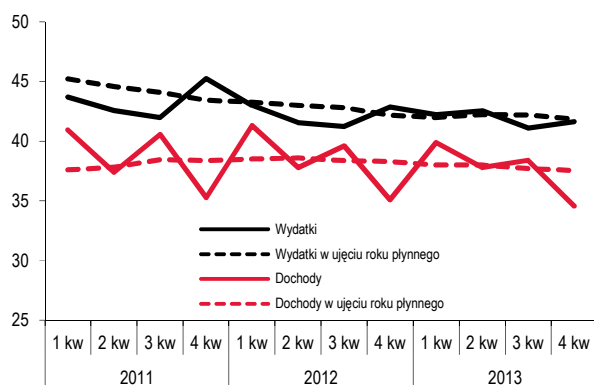
Nominalny wzrost dochodów w IV kw. 2013 r. w stosunku do analogicznego okresu roku poprzedniego wyniósł 1,6% r/r (w ujęciu realnym wzrost o 0,9% r/r). Na wzrost dochodów sektora złożyły się przede wszystkim następujące kategorie:

- wzrost dochodów podatkowych (nominalnie o 2,6% r/r, a realnie o 1,9% r/r). Wzrost wpływów podatkowych w ujęciu memoriałowym¹ wynikał ze wzrostu wpływów z podatków od produkcji i importu (nominalnie o 6,9% r/r a realnie o 6,1% r/r)),

- wzrost wpływów ze składek na ubezpieczenia społeczne nominalnie o 2,0% r/r tj. nieznacznie poniżej tempa wzrostu funduszu wynagrodzeń w gospodarce narodowej (ok. 2,4% r/r),

Spadek odnotowały natomiast dochody z podatków od dochodu i majątku nominalnie o 4,5% r/r, a realnie o 5,2% r/r oraz dochody z tytułu własności nominalnie o 17,0% r/r, a realnie o 17,6% r/r.

Wyk. 12. Dochody i wydatki sektora GG (w % PKB)



Źródło: Dane Eurostat, GUS, obliczenia własne

¹ Zgodnie z zasadami ESA'95 dla podatków wartość memoriałową ustala się za pomocą miesięcznego przesunięcia czasowego

Wydatki

W IV kw. 2013 r. udział wydatków ogółem wyniósł 41,6% PKB i spadł o 1,2 pkt. proc r/r.

Nominalny wzrost wydatków w IV kw. 2013 r. w stosunku do analogicznego okresu roku poprzedniego wyniósł zaledwie 0,2% r/r (w ujęciu realnym spadek o 0,5% r/r). Największy wpływ na wzrost wydatków (w ujęciu nominalnym) miały następujące kategorie:

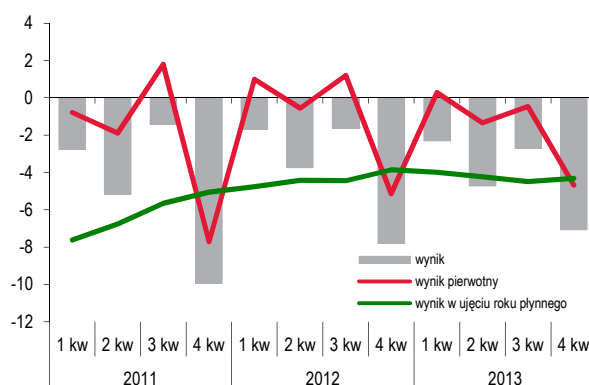
- zużycie pośrednie (wzrost o 20,4% r/r),
- świadczenia socjalne (wzrost o 4,2% r/r).

Natomiast największy spadek wydatków w ujęciu nominalnym dotyczył następujących kategorii:

- inwestycje (spadek o 11,8% r/r),
- koszty pracy (spadek o 6,8% r/r),
- koszty obsługi długu (spadek o 6,6% r/r).

Spadek inwestycji publicznych był konsekwencją przede wszystkim bardzo niskich wydatków infrastrukturalnych realizowanych przez KFD (spadek nominalnie o ok. 40% r/r). Samorządy natomiast odnotowały wzrost inwestycji w ujęciu kasowym nominalnie o 4,5% r/r.

Wyk. 13. Wynik sektora GG (w % PKB)



Źródło: Dane Eurostat, GUS, obliczenia własne

Wynik

Sektor instytucji rządowych i samorządowych zanotował w IV kw. 2013 r. deficyt na poziomie 32,2 mld zł, tj. 7,1% PKB. Wynik pierwotny sektora wyniósł -21,3 mld zł, tj. - 4,7% PKB.

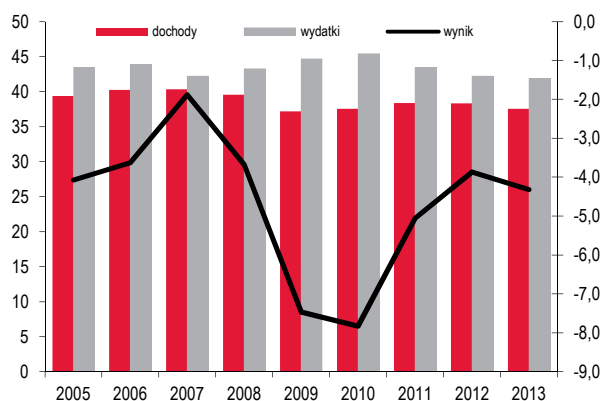
Sektor instytucji rządowych i samorządowych wg ESA'95 – dane roczne

Deficyt sektora instytucji rządowych i samorządowych (wg ESA'95) wyniósł w 2013 r. 70,7 mld zł, tj. 4,3 % PKB i w stosunku do 2012 r. wzrósł o 9,0 mld zł tj. 0,4 pkt. proc r/r.

Wielkość deficytu sektora instytucji rządowych i samorządowych była zdeterminowana przez:

- deficyt podsektora instytucji rządowych na szczeblu centralnym, który wyniósł 59,9 mld zł (3,7% PKB) i w stosunku do 2012 r. spadł o 1,1 mld zł tj. 0,2 pkt. proc r/r;
- deficyt podsektora instytucji samorządowych na szczeblu lokalnym w wysokości 2,9 mld zł (0,2% PKB) i w stosunku do 2012 r. spadł o 1,2 mld zł, tj. o 0,1 pkt. proc r/r;
- deficyt podsektora funduszy ubezpieczeń społecznych w kwocie 7,8 mld zł (0,5% PKB) i w stosunku do 2012 r. nastąpiło pogorszenie wyniku o 11,3 mld zł tj. o 0,7 pkt. proc r/r.

Wyk. 14. Dochody, wydatki i wynik sektora GG (w % PKB)



Źródło: Dane Eurostat, GUS, obliczenia własne

W 2013 r. kontynuowana była konsolidacja fiskalna zapoczątkowana w 2011 r. Po redukcji deficytu sektora w 2012 r. o 1,2 pkt. proc. PKB w stosunku do roku poprzedniego, deficyt w 2013 r. ukształtował się na poziomie wyższym niż w roku ubiegłym, tj. 4,3% PKB (wobec 3,9% PKB w 2012 r.). Warto podkreślić, że wzrost deficytu wynikał przede wszystkim ze spadku dochodów w relacji do PKB o 0,8 pkt. proc. PKB w stosunku do roku poprzedniego. Gorsze niż przewidywano wykonanie dochodów w 2013 r. było głównie spowodowane słabszym niż planowano

wykonaniem dochodów podatkowych (o 0,4 pkt. proc.), w tym w szczególności z podatku VAT, na który wpływ miało pogorszenie otoczenia makroekonomicznego (w tym niekorzystna struktura wzrostu gospodarczego – rekordowo niski wzrost spożycia prywatnego przy również rekordowo niskiej inflacji) oraz kontynuowanie szybkiego pogłębiania się luki produktowej.

Konsolidacja fiskalna, podobnie jak w 2012 r., została osiągnięta głównie po stronie wydatkowej. Relacja wydatków do PKB ukształtowała się w ub. r. na poziomie 41,9%, tj. o 0,3 pkt. proc. niższym niż w 2012 r. Po odjęciu wydatków finansowanych z funduszy UE (czyli tej części wydatków, która jest neutralna dla wyniku sektora instytucji rządowych i samorządowych) relacja wydatków do PKB ukształtowała się na poziomie najniższym od 1995 r.

W 2013 r. wydatki na inwestycje publiczne zmniejszyły się o 0,7 pkt. proc. PKB, w tym wydatki na inwestycje podsektora centralnego aż o 0,6 pkt. proc. PKB. Tak znaczny spadek w tym podsektorze wynikał głównie z mniejszych wydatków infrastrukturalnych realizowanych przez Krajowy Fundusz Drogowy.

W 2013 r. spożycie publiczne wzrosło o 3,8 % r/r (wobec 3,5% r/r w 2012 r.). Wzrost ten był wypadkową z jednej strony spadku kosztów pracy, z drugiej zaś wzrostu zużycia pośredniego, tj. zakupów sektora publicznego. Ograniczenie wydatków na koszty pracy w relacji do PKB o 0,1 pkt. proc. było możliwe głównie dzięki zamrożeniu wynagrodzeń w państwowych jednostkach budżetowych oraz ograniczeniu, w podsektorze samorządowym wzrostu kosztów pracy do tempa wzrostu wskaźnika cen towarów i usług konsumpcyjnych. W porównaniu do 2009 r. koszty pracy w sektorze instytucji rządowych i samorządowych zostały ograniczone o 1% PKB.

4. Szczebel centralny wg GFSM2001

Wpływy pieniężne z działalności operacyjnej w IV kw. 2013 r. uległy zwiększeniu o 3,1 mld zł, tj. o 2,5% r/r. Wzrost zanotowano we wpływach ze składek na ubezpieczenie społeczne (o 1,8 mld zł, tj. o 3,7%) oraz z podatków liczonych wraz z odsetkami (o 1,4 mld zł, tj. o 2,2%). Wzrost we wpływach ze składek na ubezpieczenia społeczne był spowodowany przede wszystkim wyższymi składkami w FUS (o 1,3 mld zł, tj. o 4,4% r/r) i w NFZ (o 0,4 mld zł, tj. o 2,8% r/r). Wzrost wpływów z podatków był spowodowany m.in. poprawiającą się sytuacją gospodarczą kraju. Dotyczył on przede wszystkim podatków od dóbr i usług (o 1,0 mld zł, tj. 2,1%), w tym akcyzy (o 0,7 mld zł, tj. 4,4%) i innych podatków od dóbr i usług (o 0,8 mld zł), z wyjątkiem wpływów z podatku VAT, który spadł (o 0,5 mld zł, tj. 1,8%). Wzrosły również podatki od dochodów (o 0,4 mld zł, tj. 2,3%).

Przy pozostałych wpływach odnotowano spadek (o 0,1 mld zł, tj. 0,8%). Na spadek ten wpłynęły przede wszystkim niższe transfery od innych jednostek sektora oraz spoza sektora (o 1,3 mld zł, tj. 10,4%), a także niższe odsetki (o 0,9 mld zł, tj. 71,2%) i pozostałe dochody z własności (o 0,2 mld zł, tj. 28%), przy jednoczesnym wzroście wpływów z dywidend (o 1,3 mld zł, tj. 3,9%) oraz innych przychodów (o 1,1 mld zł, tj. 38,8%).

Płatności kasowe na działalność operacyjną w IV kw. 2013 r. uległy zwiększeniu o 1,4 mld zł, tj. o 1,0% r/r. Wysoki kwotowo wzrost zanotowano w płatnościach na zasiłki socjalne – o 3,2 mld zł, tj. o 5,2%, do czego przyczynił się wzrost świadczeń wypłacanych z FUS (o 2,4 mld zł, tj. o 5,4%), z NFZ (o 0,5 mld zł, tj. o 7,2%) oraz z FER (o 0,2 mld zł, tj. o 4,0%) przy jednoczesnym spadku świadczeń z FP (o 0,1 mld zł, tj. o 7,5%, co było spowodowane spadkiem liczby zarejestrowanych bezrobotnych z prawem do zasiłku). Przeciętna miesięczna wysokość emerytury i renty z pozarolniczego systemu ubezpieczeń społecznych w IV kw. 2013 r. wzrosła o 101 zł r/r przy jednoczesnym spadku przeciętnej liczby emerytów i rencistów w tym systemie o 52 tys. osób. Natomiast przeciętna emerytura i renta rolników indywidualnych wzrosła o 63 zł przy jednoczesnym spadku przeciętnej liczby emerytów i rencistów w tym systemie o 39 tys. osób.

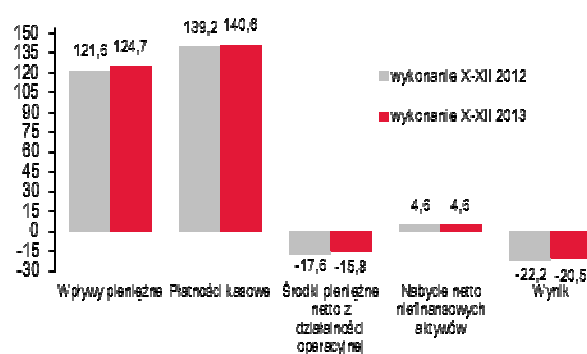
Niewielkie wzrosty zanotowano w odsetkach obejmujących koszty obsługi długu (o 0,1 mld zł, tj. 0,8%) oraz w wynagrodzeniach łącznie ze składkami (o 0,03 mld

zł, tj. 0,3%).

W przypadku nabycia towarów i usług odnotowano spadek (o 0,7 mld zł, tj. o 7,4%).

Pozostałe płatności również zanotowały spadki (o 1,2 mld zł, tj. o 2,8%), które dotyczyły głównie transferów do innych jednostek sektora (o 0,6 mld zł, tj. o 1,8%) oraz poza sektor (o 1,0 mld zł, tj. o 18,5%) jak również dotacji do przedsiębiorstw (o 0,2 mld zł, tj. 16,8%) przy jednoczesnym wzroście środków przekazanych UE (o 0,6 mld zł, tj. 23,9%).

Wyk. 15. Szczebel centralny sektora instytucji rządowych i samorządowych wg metodologii GFSM2001 (w mld zł)



Źródło: MF

W IV kw. 2013 r. niedobór środków pieniężnych netto z działalności operacyjnej zmniejszył się o 1,7 mld zł głównie ze względu na wzrost środków pieniężnych netto w FUS.

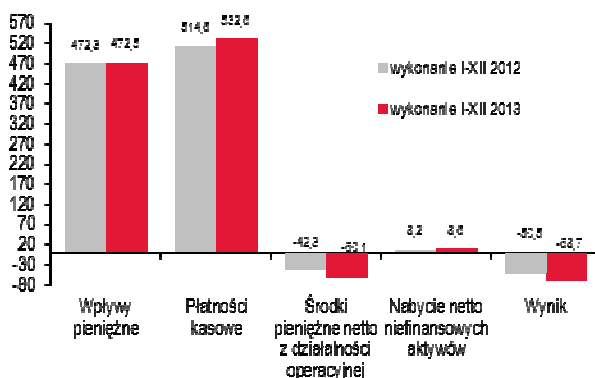
Nabycie netto niefinansowych aktywów nie zmieniło się r/r.

W efekcie deficyt skonsolidowanego szczebla centralnego w IV kw. 2013 r. zmniejszył się o 1,7 mld zł. Złożyła się na to poprawa wyniku w FUS (o 4,4 mld zł - przejście z deficytu do nadwyżki) i wzrost nadwyżki w Funduszu Pracy (o 0,2 mld zł), przy wzroście deficytu budżetu państwa (o 2,8 mld zł) oraz mniejszej nadwyżce FER (o 0,1 mld zł). Poprawa wyniku FUS wynika z przekazania wyższych r/r o 5,3 mld zł transferów z budżetu państwa. Jednocześnie ten sam transfer spowodował pogorszenie deficytu budżetu państwa. Nie miał on jednak wpływu na wynik szczebla centralnego, ze względu na jego konsolidację. Na poprawę wyniku szczebla centralnego wpłynęły głównie wyższe podatki i składki.

Wpływy pieniężne z działalności operacyjnej w całym 2013 r. były wyższe o 0,2 mld zł, tj. o 0,04% r/r. Wzrost

nastąpił w składkach na ubezpieczenie społeczne, które zwiększyły się o 4,2 mld zł (2,2%) oraz w kategorii pozostałe wpływy o 2,1 mld zł (6,8%), obejmującej przede wszystkim transfery od innych jednostek i z UE, dochody z własności i opłaty administracyjne. Zmniejszyły się natomiast wpływy z podatków o 6,0 mld zł (2,4%). Na wyższe wpływy ze składek złożył się przede wszystkim wzrost składek w FUS (o 1,8 mld zł) i NFZ (o 2,6 mld zł). Na wyższe składki ubezpieczeniowe w 2013 r. wpłynął wzrost przeciętnego miesięcznego wynagrodzenia w sektorze przedsiębiorstw w 2013 o 128 zł, tj. o 3,6% r/r, przy spadku przeciętnego zatrudnienia o 55 tys. osób. Wzrost pozostałych wpływów wynikał głównie z wyższych transferów od innych jednostek sektora o 2,1 mld zł. Spadek wpływów z podatków o 6,0 mld zł wynikał głównie z niższych wpływów z podatku VAT o 6,7 mld zł oraz podatku CIT o 2,0 mld zł, przy jednoczesnym wzroście wpływów z podatku PIT o 1,5 mld zł, innych podatków od dóbr i usług o 1,0 mld oraz z akcyzy o 0,3 mld zł.

Wyk. 16. Szczegel centralny sektora instytucji rządowych i samorządowych wg metodologii GFSM2001 (w mld zł)



Źródło: MF

Płatności kasowe na działalność operacyjną w 2013 r. uległy zwiększeniu o 18,0 mld zł, tj. o 3,5% r/r. Największy kwotowo wzrost dotyczył zasiłków socjalnych - o 12,4 mld zł, tj. o 5,1%, do czego przyczynił się głównie wzrost świadczeń wypłacanych z FUS (o 8,6 mld zł, tj. o 5,0% - waloryzacja świadczeń), z NFZ (o 1,8 mld zł, tj. o 6,6%) oraz w mniejszym stopniu z budżetu państwa (o 0,9 mld zł, tj. o -4,3%), z FER (o 0,7 mld zł, tj. o 4,6% - waloryzacja świadczeń) oraz z FP (o 0,3 mld zł, tj. o 6,2%).

Przeciętna miesięczna wysokość emerytury i renty z pozarolniczego systemu ubezpieczeń społecznych wzrosła w 2013 r. o 100 zł r/r oraz o 67 zł r/r w przypadku rolników indywidualnych, przy jednoczesnym spadku przeciętnej liczby emerytów i rencistów z obu systemów o 75 tys. osób.

Wzrosły również pozostałe płatności o 5,7 mld zł, tj. 3,4% (głównie z tytułu wyższych transferów do jednostek sektora i wpłat do UE, przy niższych transferach poza sektor) oraz wynagrodzenia łącznie ze składkami o 0,9 mld zł, tj. o 2,2%. Odsetki spadły natomiast o 0,9 mld zł, tj. 2,2%, a nabycie towarów i usług o 0,1 mld zł, tj. 0,6%.

W efekcie powyższej działalności operacyjnej szczebla centralnego w 2013 r. niedobór środków pieniężnych netto z tej działalności zwiększył się o 17,8 mld zł. Nabycie netto niefinansowych aktywów wzrosło o 0,4 mld zł, tj. o 4,5% r/r. W rezultacie deficyt skonsolidowanego szczebla centralnego w 2013 r. zwiększył się o 18,2 mld zł. Złożyło się na to pogorszenie wyniku budżetu państwa o 9,5 mld zł, FUS o 7,1 mld zł, FP o 2,0 mld zł i FER o 0,2 mld zł, przy jednoczesnej poprawie wyniku NFZ o 0,7 mld zł. Pogorszenie wyniku budżetu państwa wynikało z dużego spadku wpływów podatkowych przy jednoczesnym wzroście kasowych płatności (transferów w ramach sektora i do UE, wynagrodzeń i zasiłków socjalnych).

5. Dług

5.1. Dług Publiczny

Dług sektora instytucji rządowych i samorządowych (EDP)

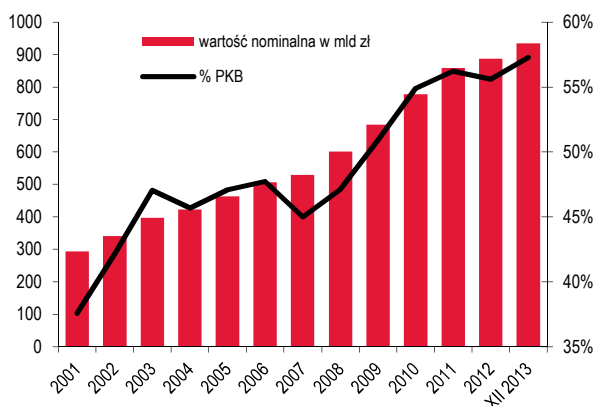
Dług sektora instytucji rządowych i samorządowych (EDP) stanowi jeden z elementów kryterium fiskalnego z Maastricht.

Na koniec grudnia 2013 r. dług EDP wyniósł 934,6 mld zł, w tym:

- podsektora instytucji rządowych na szczeblu centralnym 867,1 mld zł,
- podsektora instytucji samorządowych na szczeblu lokalnym 67,5 mld zł,
- podsektor funduszy ubezpieczeń nie posiadał zadłużenia.

W porównaniu z końcem września 2013 r. dług EDP spadł o 5,6 mld zł, tj. o 0,6% natomiast w porównaniu z końcem 2012 r. wzrósł o 47,7 mld zł, tj. 5,4%.

Wyk. 17. Dług EDP



Źródło: MF

Największy udział w zadłużeniu EDP mają dłużne papiery wartościowe. Zadłużenie z tego tytułu wyniosło na koniec grudnia 2013 r. 773,1 mld zł, zaś z tytułu kredytów i pożyczek 161,5 mld zł.

99,9% zadłużenia sektora instytucji rządowych i samorządowych stanowiły instrumenty o pierwotnym terminie zapadalności powyżej jednego roku.

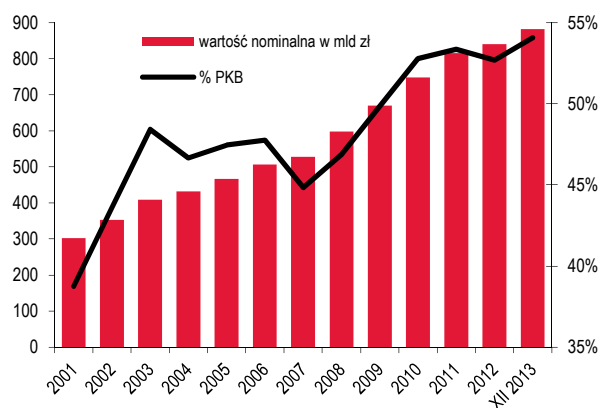
Państwowy dług publiczny

Na koniec grudnia 2013 r. zadłużenie sektora finansów publicznych, po wyeliminowaniu przepływów finansowych pomiędzy podmiotami należącymi do tego sektora (tj. po konsolidacji), wyniosło 882,3 mld zł

(spadek o 8,3 mld zł w stosunku do końca września 2013 r.; wzrost o 41,8 mld zł w stosunku do końca 2012 r.). Na zadłużenie całego sektora finansów publicznych złożyło się:

- zadłużenie podsektora rządowego 813,5 mld zł (spadek o 9,9 mld zł, tj. o 1,2% w stosunku do końca września 2013 r.; wzrost o 42,7 mld zł, tj. o 5,5% w stosunku do końca 2012 r.),
- zadłużenie podsektora samorządowego 68,4 mld zł (wzrost o 1,7 mld zł, tj. o 2,5% w stosunku do końca września 2013 r.; wzrost o 1,0 mld zł, tj. o 1,5% w stosunku do końca 2012 r.),
- zadłużenie podsektora ubezpieczeń społecznych 0,4 mld zł (wzrost o 0,01 mld zł, tj. o 2,7% w stosunku do końca września 2013 r.; spadek o 1,9 mld zł, tj. o 83,2% w stosunku do końca 2012 r.).

Wyk. 18. Państwowy dług publiczny



Źródło: MF

Zadłużenie sektora finansów publicznych przed konsolidacją na koniec grudnia 2013 r. wyniosło 945,2 mld zł, w tym:

- zadłużenie podsektora rządowego 839,9 mld zł,
- zadłużenie podsektora samorządowego 74,0 mld zł,
- zadłużenie podsektora ubezpieczeń społecznych 31,3 mld zł.

5.2. Dług Skarbu Państwa

Dług Skarbu Państwa

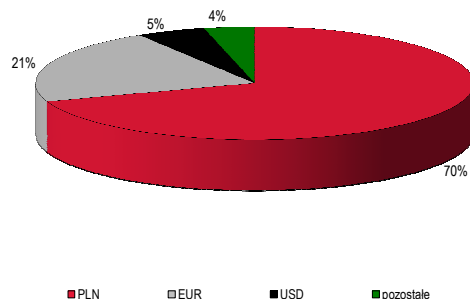
Dominujący udział w państwowym dług publiczny ma zadłużenie Skarbu Państwa (92,0% według stanu na koniec XII 2013 r.). Na koniec grudnia 2013 r. zadłużenie Skarbu Państwa wyniosło 838,0 mld zł, w tym z tytułu: skarbowych papierów wartościowych, emitowanych w kraju i zagranicą łącznie 768,1 mld zł

(tj. 91,7%), kredytów zagranicznych 60,0 mld zł (7,2%) oraz pozostałych tytułów dłużnych (głównie wolne środki jednostek sektora finansów publicznych posiadających osobowość prawną, przyjęte w depozyt przez Ministra Finansów) 9,9 mld zł. W porównaniu z końcem września 2013 r. zadłużenie Skarbu Państwa spadło o 9,7 mld zł, tj. o 1,1%, a w porównaniu z końcem 2012 r. wzrosło o 44,2 mld zł, tj. o 5,6%. Zmiana długu w 2013 r. była głównie wypadkową finansowania potrzeb pożyczkowych budżetu państwa i spadku stanu środków na rachunkach budżetowych.

Struktura zadłużenia Skarbu Państwa

Zgodnie ze strategią zarządzania długiem sektora finansów publicznych podstawowym rynkiem finansowania potrzeb pożyczkowych budżetu państwa jest krajowy rynek finansowy, w związku z czym na koniec grudnia 2013 r. 69,7% zadłużenia SP stanowiły zobowiązania w walucie krajowej, 21,5% zadłużenia nominowane było w EUR. Pozostała część zadłużenia nominowana była w USD, CHF oraz JPY.

Wyk. 19. Struktura walutowa zadłużenia Skarbu Państwa - stan na koniec grudnia 2013 r.



Źródło: MF

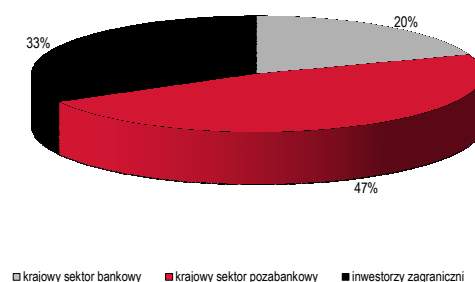
Na zadłużenie krajowe Skarbu Państwa składają się przede wszystkim zobowiązania z tytułu wyemitowanych skarbowych papierów wartościowych. Instrumenty rynkowe stanowiły na koniec grudnia 2013 r. 96,8% (całość krajowych instrumentów rynkowych stanowiły obligacje; na koniec września 2013 r. instrumenty rynkowe stanowiły 96,7% a na koniec 2012 r. 96,9%).

W strukturze zadłużenia zagranicznego Skarbu Państwa dominującą pozycję stanowiły obligacje skarbowe (76,4%). Udział kredytów zagranicznych ukształtował się na poziomie 23,6%. Wśród kredytów największy

udział miały zobowiązania wobec Europejskiego Banku Inwestycyjnego (56,7% wszystkich kredytów zagranicznych) oraz wobec Banku Światowego (41,9%). W ramach Klubu Paryskiego na koniec 2013 r. pozostały tylko zobowiązania wobec Japonii, które stanowiły 0,1% wartości wszystkich kredytów zagranicznych.

W okresie 2012 – 2013 zaangażowanie inwestorów zagranicznych w krajowym długu SP wzrosło o 2,7 mld zł, tj. o 1,4% do poziomu 193,2 mld zł. Zadłużenie wobec podmiotów należących do krajowego sektora pozabankowego wzrosło o 15,5 mld zł (5,9%) i wyniosło 276,4 mld zł (w tym portfele: funduszy emerytalnych stanowiły 45,5%, zakładów ubezpieczeniowych - 18,8% oraz funduszy inwestycyjnych - 16,9%). Zadłużenie wobec krajowego sektora bankowego wyniosło na koniec grudnia 2013 r. 114,7 mld zł (wzrost o 23,2 mld zł tj. o 25,3% w stosunku do końca 2012 r.).

Wyk. 20. Struktura podmiotowa zadłużenia krajowego Skarbu Państwa - stan na koniec grudnia 2013 r.



Źródło: MF

Zapadalność zadłużenia Skarbu Państwa

W okresie X – XII 2013 r. odnotowano wzrost nominalnej wartości długu zapadającego w przedziale od 1 do 3 lat (o 33,5 mld zł tj. o 18,0% do 220,0 mld zł), podczas gdy jego udział w długu ogółem wzrósł z 22,0% do 26,2%. Wzrost ten wynikał głównie z dodatkowej emisji obligacji serii OK0116 oraz zaklasyfikowania w tym przedziale obligacji PS1016 (wcześniej klasyfikowanych w przedziale 3-5 lat).

Spadła natomiast nominalna wartość długu zapadającego w przedziale do 1 roku (o 39,9 mld zł tj. o 35,5% do 72,7 mld zł; udział w długu ogółem spadł z 13,3% do 8,7%). Zmiana ta wynikała m.in. z wykupu obligacji serii DS1013, przedterminowego wykupu

części obligacji serii PS0414, przedterminowego wykupu części obligacji serii OK0114.

W okresie I – XII 2013 r. zanotowano również znaczący wzrost nominalnej wartości długu zapadającego w przedziale od 1 do 3 lat (o 41,9 mld zł tj. o 23,5% do 220,0 mld zł), podczas gdy jego udział w długu ogółem wzrósł z 22,4% do 26,2%. Wzrost ten wynikał głównie z dodatkowej emisji obligacji serii OK0116 oraz zaklasyfikowania w tym przedziale obligacji serii PS1016 i IZ0816 (wcześniej klasyfikowanych w przedziale 3-5 lat).

W 2013 r. znacząco spadła nominalna wartość długu zapadającego w przedziale do 1 roku (o 27,0 mld zł tj. o 27,1% do 72,7 mld zł; udział w długu ogółem spadł z 12,6% do 8,7%). Zmiana ta wynikała m.in. z wykupu obligacji serii DS1013, wykupu i braku nowych emisji bonów skarbowych.

Średnia zapadalność długu SP na koniec grudnia 2013 r. wyniosła 5,33 roku, w tym długu krajowego 4,49. Według stanu na koniec września 2013 r. wartości te wyniosły odpowiednio 5,32 i 4,37 roku a według stanu na koniec 2012 r. 5,49 i 4,47 roku.

ANEKS STATYSTYCZNY

TAB. 1 PODSTAWOWE WSKAŹNIKI MAKROEKONOMICZNE

	jedn.	2012	2013	2012				2013			
				IQ	IIQ	IIIQ	IVQ	IQ	IIQ	IIIQ	IVQ
PROCESY REALNE											
PKB	% r/r	2,0	1,6	3,5	2,5	1,4	0,7	0,4	0,8	2,0	2,7
Eksport	% r/r	3,9	4,6	5,4	4,3	2,1	3,9	1,2	3,3	7,2	6,4
Import	% r/r	-0,7	1,2	2,7	-1,6	-2,2	-1,4	-1,6	-1,8	4,2	4,2
Popyt krajowy	% r/r	-0,1	0,0	2,3	-0,3	-0,6	-1,5	-1,0	-1,6	0,6	1,8
Spożycie	% r/r	1,0	1,2	1,4	1,5	0,8	0,4	0,0	1,2	1,4	2,4
- indywidualne	% r/r	1,3	0,8	2,2	1,8	0,7	0,4	0,0	0,1	1,0	2,1
- publiczne	% r/r	0,2	2,8	-1,4	0,4	1,2	0,6	0,1	5,0	3,0	3,1
Akumulacja	% r/r	-4,0	-4,7	7,8	-6,9	-5,9	-6,0	-7,0	-13,5	-2,9	0,2
- nakłady brutto na środki trwałe	% r/r	-1,6	-0,2	5,2	0,5	-2,4	-4,6	-2,4	-3,3	0,5	2,0
PKB w cenach bieżących	mld zł	1 596	1 636	370	389	394	442	378	396	406	456
Produkcja sprzedana przemysłu *	% r/r	0,5	2,2	4,7	2,6	-0,3	-3,0	-2,0	1,2	5,0	4,5
Produkcja budowlano-montażowa *	% r/r	-6,3	-11,0	15,1	2,6	-10,8	-11,9	-15,4	-23,1	-7,1	-0,2
CENY											
Dynamika cen towarów i usług konsumpcyjnych	% r/r	3,7	0,9	4,1	4,0	3,9	2,9	1,3	0,5	1,1	0,7
Dynamika cen produkcji sprzedanej przemysłu	% r/r	3,3	-1,3	6,1	4,7	2,8	-0,1	-0,8	-2,0	-1,1	-1,3
Deflator PKB	% r/r	2,5	0,4	2,5	3,1	2,9	2,4	0,5	0,8	0,5	0,2
WYNAGRODZENIA											
Dynamika realna:											
Przeciętne wynagrodzenie brutto w gospodarce narodowej	% r/r	0,0	2,5	1,0	-0,1	-1,1	0,0	1,3	2,8	2,9	2,9
w tym: w sektorze przedsiębiorstw	% r/r	-0,3	2,0	1,2	-0,9	-1,2	-0,1	0,8	2,4	2,2	2,6
Przeciętna emerytura i renta											
- z pozarolniczego systemu ubezpieczeń	% r/r	1,7	4,6	0,9	1,6	1,6	2,5	4,4	4,8	4,3	4,8
- rolników indywidualnych	% r/r	3,1	5,4	0,5	3,5	3,6	4,7	6,4	5,3	4,7	5,2
RYNEK PRACY											
Przeciętne zatrudnienie w gospodarce narodowej**	% r/r	-0,8	-	0,2	0,2	-0,1	-0,3	-0,7	-1,1	-1,2	-1,2
w tym: w sektorze przedsiębiorstw	% r/r	0,1	-1,0	0,6	0,3	0,0	-0,6	-0,8	-1,2	-1,2	-0,8
Liczba zarejestrowanych bezrobotnych (koniec okresu)	tys. osób	2 137	2 158	2 142	1 964	1 979	2 137	2 315	2 109	2 083	2 158
Stopa bezrobocia rejestrowanego (koniec okresu)	%	13,4	13,4	13,3	12,3	12,4	13,4	14,3	13,2	13,0	13,4
KURS WALUTOWY											
PLN/USD (średnio w okresie)	PLN	3,26	3,16	3,23	3,32	3,31	3,17	3,15	3,22	3,21	3,07
PLN/EUR (średnio w okresie)	PLN	4,18	4,20	4,23	4,26	4,14	4,11	4,16	4,20	4,25	4,18
STOPY PROCENTOWE											
Stopy procentowe w ujęciu nominalnym											
- operacji otwartego rynku (średnio w okresie)	%	4,6	3,0	4,5	4,6	4,8	4,5	3,7	3,0	2,5	2,5
BILANS PŁATNICZY ***											
Rachunek obrotów bieżących	mln EUR	-14 191	-4 984	-4 659	-2 558	-3 606	-3 368	-2 313	486	-2 086	-1 071
Saldo obrotów towarowych	mln EUR	-5 175	2 309	-2 065	-1 641	-419	-1 050	-139	1 203	1 094	151
Saldo obrotów bieżących do PKB	%	-3,7	-1,3	-5,3	-4,8	-4,4	-3,7	-3,1	-2,3	-1,9	-1,3
Zmiana oficjalnych aktywów rezerwowych ("-" przyrost)	mln EUR	-8 737	-757	-732	-3 526	-1 872	-2 607	-1 946	-1 188	1 729	648
Dynamika nominalna:											
- eksport (EUR)	% r/r	5,9	5,0	5,3	2,1	6,0	10,3	3,2	5,5	6,5	5,0
- import (EUR)	% r/r	2,3	0,0	5,4	-2,0	0,5	5,5	-2,0	-2,2	2,4	1,8

* dane roczne dla przemysłu i budownictwa dla roku 2012 i 2013 dotyczą pełnej zbiorowości; dynamiki kwartalne dla budownictwa zostały policzone na podstawie danych miesięcznych

** dane kwartalne nie obejmują pełnej zbiorowości (bez jednostek małych)

*** dane w % PKB w ujęciu płynnego roku

TAB. 2 PODSTAWOWE DANE Z ZAKRESU FINANSÓW PUBLICZNYCH (wg sprawozdawczości krajowej)

jedn.	I 2012	II 2012	III 2012	IV 2012	V 2012	VI 2012	VII 2012	VIII 2012	IX 2012	X 2012	XI 2012	XII 2012	I 2013	II 2013	III 2013	IV 2013	V 2013	VI 2013	VII 2013	VIII 2013	IX 2013	X 2013	XI 2013	XII 2013*	
BUDŻET PAŃSTWA																									
Dochody	mln zł	26 978	19 270	17 273	30 369	19 665	28 166	24 344	23 475	24 381	24 111	24 867	24 695	25 915	16 886	18 520	25 568	20 904	25 941	24 767	22 408	23 450	27 163	24 285	23 346
Podatkowe	mln zł	25 480	17 943	15 670	27 730	17 845	17 509	20 973	20 550	19 563	22 112	22 085	20 816	23 794	15 580	16 287	22 927	17 794	17 644	22 273	20 081	19 999	23 562	21 401	20 309
Niepodatkowe	mln zł	1 483	1 251	1 511	2 582	1 569	10 619	3 312	2 889	4 508	1 968	2 474	2 976	2 091	1 297	2 055	2 801	2 750	8 261	2 484	2 063	3 435	3 586	2 529	2 623
Środki z Unii Europejskiej	mln zł	15	77	91	57	251	38	59	36	310	31	308	903	30	9	178	-161	360	36	10	264	16	15	355	413
Wydatki	mln zł	32 280	30 484	23 726	32 221	21 826	22 270	27 598	22 048	22 598	37 189	21 138	24 625	34 356	30 130	21 288	32 832	20 138	20 863	24 843	23 270	26 282	37 000	23 373	26 968
Bieżące	mln zł	3 358	5 226	4 648	4 840	4 374	4 267	4 280	4 347	4 393	4 658	5 035	7 803	3 480	5 415	5 068	5 085	4 534	4 350	4 452	4 253	4 328	4 631	5 114	
Majątkowe	mln zł	112	522	298	408	547	755	901	847	936	1 347	1 540	5 357	263	411	450	505	452	806	1 221	1 038	859	1 077	1 390	
Obsługa długu publicznego	mln zł	5 226	2 088	1 474	8 964	772	1 242	5 303	890	2 631	11 516	1 351	652	5 500	1 949	1 452	9 718	652	1 631	4 274	859	2 615	11 940	651	
Środki własne Unii Europejskiej	mln zł	1 417	4 151	1 540	1 482	1 350	785	827	1 308	1 475	1 196	921	-509	2 242	3 401	1 415	1 364	1 391	1 385	1 359	1 404	1 396	796	799	
Finansowanie projektów z udziałem środków UE	mln zł	1 651	1 113	1 317	702	530	593	577	765	597	875	944	1 137	1 648	1 115	923	706	776	760	625	658	626	691	746	
Pozostałe	mln zł	20 517	17 385	14 448	15 824	14 253	14 629	15 709	13 892	12 566	17 598	11 347	10 186	21 223	17 840	11 980	15 454	12 333	11 931	12 911	15 059	16 458	17 866	14 673	
Wynik	mln zł	-5 302	-11 214	-6 453	-1 851	5 895	-3 253	1 427	1 783	-13 077	3 729	70	-8 441	-13 244	-2 768	-7 264	766	5 078	-76	-861	-2 832	-9 838	912	-3 623	
BUDŻET PAŃSTWA																									
jedn.	I 2012	I-II 2012	I-III 2012	I-IV 2012	I - V 2012	I - VI 2012	I - VII 2012	I - VIII 2012	I - IX 2012	I - X 2012	I - XI 2012	I - XII 2012	I 2013	I - II 2013	I - III 2013	I - IV 2013	I - V 2013	I - VI 2013	I - VII 2013	I - VIII 2013	I - IX 2013	I - X 2013	I - XI 2013	I - XII 2013*	
Dochody	mln zł	26 978	46 248	63 521	93 890	113 555	141 721	166 065	189 541	213 922	238 033	262 900	287 595	25 915	42 801	61 321	86 888	107 792	133 733	158 500	180 908	204 358	231 521	255 805	279 151
Podatkowe	mln zł	25 480	43 423	59 093	86 822	104 667	122 176	143 149	163 699	183 262	205 374	227 459	248 275	23 794	39 374	55 661	78 588	96 382	114 026	136 299	156 380	176 379	199 941	221 341	241 651
Niepodatkowe	mln zł	1 483	2 734	4 245	6 827	8 396	19 015	22 327	25 217	29 724	31 693	34 167	37 143	2 091	3 389	5 443	8 244	10 995	19 253	21 740	23 803	27 237	30 823	33 352	35 976
Środki z Unii Europejskiej	mln zł	15	92	183	240	492	530	589	625	935	967	1 274	2 177	30	39	217	56	416	452	462	725	742	757	1 112	1 524
Wydatki	mln zł	32 280	62 764	86 489	118 710	140 536	162 806	190 404	212 452	235 051	272 239	293 377	318 002	34 356	64 486	85 774	118 605	138 743	159 607	184 449	207 719	234 001	271 002	294 374	321 343
Bieżące	mln zł	3 358	8 584	13 232	18 072	22 446	26 713	30 993	35 340	39 733	44 391	49 426	57 228	3 480	8 895	13 962	19 047	23 581	27 931	32 383	36 636	40 964	45 595	50 709	
Majątkowe	mln zł	112	633	931	1 339	1 887	2 642	3 543	4 390	5 326	6 673	8 213	13 570	263	674	1 124	1 630	2 081	2 887	4 108	5 146	6 005	7 082	8 472	
Obsługa długu publicznego	mln zł	5 226	7 314	8 788	17 752	18 524	19 766	25 070	25 959	28 590	40 106	41 457	42 109	5 500	7 448	8 900	18 618	19 270	20 901	25 175	26 034	28 649	40 589	41 239	
Środki własne Unii Europejskiej	mln zł	1 417	5 567	7 108	8 589	9 940	10 725	11 552	12 860	14 335	15 531	16 452	15 942	2 242	5 643	7 058	8 422	9 813	11 198	12 557	13 960	15 356	16 152	16 951	
Finansowanie projektów z udziałem środków UE	mln zł	1 651	2 764	4 081	4 783	5 313	5 906	6 483	7 248	7 845	8 720	9 664	10 801	1 648	2 762	3 685	4 391	5 167	5 927	6 553	7 211	7 837	8 528	9 274	
Pozostałe	mln zł	20 517	37 901	52 349	68 173	82 426	97 055	112 763	126 655	139 221	156 820	168 166	178 352	21 223	39 064	51 044	66 498	78 831	90 762	103 673	118 732	135 190	153 056	167 729	
Wynik	mln zł	-5 302	-16 516	-22 969	-24 820	-26 981	-21 086	-24 339	-22 912	-21 129	-34 206	-30 477	-30 407	-8 441	-21 685	-24 453	-31 717	-30 951	-25 874	-25 950	-26 811	-29 643	-39 481	-38 569	-42 192

* Szacunkowe dane o wykonnym budżecie państwa za okres styczeń - grudzień 2013 r.

TAB. 3. PODSTAWOWE DANE Z ZAKRESU FINANSÓW PUBLICZNYCH (wg ESA'95)

SEKTOR INSTYTUCJI RZĄDOWYCH I SAMORZĄDOWYCH															
		IIIQ 2010	IVQ 2010	IQ 2011	IIQ 2011	IIIQ 2011	IVQ 2011	IQ 2012	IIQ 2012	IIIQ 2012	IVQ 2012	IQ 2013	IIQ 2013	IIIQ 2013	IVQ 2013
Dochody	mld zł	133,5	140,3	142,8	138,2	152,9	152,5	153,2	147,1	156,2	155,0	151,0	149,8	155,7	157,5
Podatkowe	mld zł	74,6	80,1	78,5	72,0	81,7	85,1	81,5	71,3	80,0	87,8	75,2	72,9	83,5	90,1
Składki na ubezpieczenia społeczne	mld zł	39,4	36,5	41,6	43,3	47,5	42,1	50,3	49,0	48,6	47,8	51,3	50,0	49,5	48,8
Pozostałe	mld zł	19,6	23,7	22,7	22,9	23,6	25,2	21,4	26,8	27,7	19,3	24,5	26,9	22,7	18,6
Wydatki	mld zł	153,6	190,6	152,5	157,4	158,3	195,6	159,4	161,7	162,6	189,4	159,7	168,5	166,6	189,7
Wynagrodzenia (łącznie ze składkami)	mld zł	34,1	42,0	34,2	36,1	35,2	43,1	35,4	36,4	35,7	43,0	37,1	38,6	36,7	40,1
Zużycie pośrednie	mld zł	22,0	23,9	23,2	20,1	18,9	24,9	22,7	22,0	20,9	25,2	20,6	22,5	22,1	30,4
Świadczenia socjalne	mld zł	60,2	59,8	62,0	62,0	62,2	62,1	64,1	65,2	65,3	67,6	68,5	68,5	69,6	70,4
Odsetki	mld zł	7,7	11,4	6,9	12,2	12,2	9,7	9,9	12,5	11,2	11,7	9,8	13,4	9,0	10,9
Inwestycje	mld zł	18,3	39,6	8,2	16,6	19,9	42,6	8,2	15,5	17,7	31,8	7,5	12,0	15,6	28,0
Pozostałe	mld zł	11,3	14,0	17,9	10,5	10,0	13,1	19,1	10,2	11,9	10,1	16,1	13,5	13,6	9,9
Spożycie	mld zł	65,0	74,8	66,8	65,8	63,9	78,2	68,3	68,8	66,7	80,6	69,3	72,9	69,5	83,4
Wynik	mld zł	-20,1	-50,3	-9,6	-19,2	-5,4	-43,1	-6,2	-14,6	-6,4	-34,4	-8,7	-18,8	-10,9	-32,2
SEKTOR INSTYTUCJI RZĄDOWYCH I SAMORZĄDOWYCH															
		IIIQ 2010	IVQ 2010	IQ 2011	IIQ 2011	IIIQ 2011	IVQ 2011	IQ 2012	IIQ 2012	IIIQ 2012	IVQ 2012	IQ 2013	IIQ 2013	IIIQ 2013	IVQ 2013
Dochody	% r/r	104,4	111,8	107,8	110,1	114,5	108,7	107,2	106,4	102,2	101,6	98,6	101,8	99,7	101,6
Podatkowe	% r/r	106,1	108,0	108,9	112,6	109,6	106,3	103,8	99,1	97,9	103,2	92,2	102,3	104,4	102,6
Składki na ubezpieczenia społeczne	% r/r	100,7	103,4	103,8	105,6	120,7	115,5	121,0	113,0	102,2	113,5	102,0	102,0	102,0	102,0
Pozostałe	% r/r	106,2	147,4	112,1	111,3	120,6	106,3	94,0	117,0	117,0	76,5	114,8	100,3	82,0	96,2
Wydatki	% r/r	108,3	109,4	106,6	101,3	103,0	102,6	104,6	102,8	102,7	96,8	100,2	104,2	102,5	100,2
Wynagrodzenia (łącznie ze składkami)	% r/r	101,5	108,9	102,8	103,1	103,2	102,8	103,5	100,9	101,5	99,7	104,7	106,0	102,9	93,2
Zużycie pośrednie	% r/r	131,6	119,9	104,3	99,5	85,8	104,3	97,7	109,5	110,8	101,2	90,9	102,6	105,7	120,4
Świadczenia socjalne	% r/r	106,1	105,3	103,4	101,3	103,2	103,8	103,4	105,2	105,1	108,8	106,9	105,0	106,6	104,2
Odsetki	% r/r	111,1	112,5	94,3	104,3	158,1	85,5	143,9	102,5	91,5	120,4	98,9	107,6	80,5	93,4
Inwestycje	% r/r	108,1	114,5	115,5	112,9	108,9	107,7	99,5	93,3	88,9	74,5	92,2	77,6	88,3	88,2
Pozostałe	% r/r	104,0	97,5	136,1	82,8	88,3	93,7	106,5	97,4	118,9	77,1	84,5	132,1	114,3	97,8
Spożycie	% r/r	110,7	110,8	104,5	101,7	98,4	104,5	102,2	104,6	104,4	103,0	101,6	105,9	104,2	103,6

TAB. 4. PODSTAWOWE DANE Z ZAKRESU FINANSOW PUBLICZNYCH (wg ESA'95)

		SEKTOR INSTYTUCJI RZĄDOWYCH I SAMORZĄDOWYCH													
		2000	2001	2002	2003	2004	2005	2006	2007	2008	2009	2010	2011	2012	2013
Dochody	mld zł	283,3	300,4	317,5	324,5	344,3	387,1	426,5	474,3	504,4	499,8	531,8	586,5	611,5	613,9
Podatkowe	mld zł	147,5	146,8	161,4	165,7	179,1	202,6	230,7	267,2	290,7	273,0	290,9	317,6	320,9	322,0
Składki na ubezpieczenia społeczne	mld zł	96,3	104,4	104,6	107,9	114,0	121,1	129,1	140,6	144,6	152,4	157,0	174,6	195,7	199,5
Pozostałe	mld zł	39,5	49,2	51,5	50,8	51,2	63,4	66,7	66,4	69,2	74,4	83,9	94,3	94,9	92,4
Wydatki	mld zł	305,8	341,5	357,9	376,7	394,1	427,1	465,0	496,4	551,4	600,2	642,7	663,7	673,2	684,6
Wynagrodzenia (łącznie ze składkami)	mld zł	75,1	83,3	87,0	90,0	93,0	98,8	104,1	113,2	127,6	138,6	144,3	148,6	150,6	152,5
Zużycie pośrednie	mld zł	44,3	47,2	49,1	50,9	53,5	57,3	63,6	70,6	78,9	76,5	88,3	87,1	90,8	95,7
Świadczenia socjalne	mld zł	133,6	146,9	152,7	159,6	167,6	172,5	183,9	190,6	205,6	227,0	241,2	248,2	262,1	277,0
Odsetki	mld zł	22,5	24,3	23,4	25,1	25,5	27,5	28,1	27,2	28,4	35,5	38,1	41,0	45,3	43,2
Inwestycje	mld zł	17,9	26,7	28,3	28,6	31,9	34,4	41,9	49,0	58,6	70,1	79,7	87,3	73,1	63,2
Pozostałe	mld zł	9,0	9,7	14,6	19,8	16,9	31,0	37,3	38,6	44,5	45,3	44,4	44,6	45,4	47,4
Spożycie	mld zł	129,8	139,5	144,7	152,8	162,7	177,8	193,7	211,6	236,2	248,9	268,4	274,8	284,4	295,2
Wynik	mld zł	-22,5	-41,1	-40,3	-52,2	-49,8	-40,0	-38,5	-22,1	-47,0	-100,4	-110,9	-77,3	-61,7	-70,7
	%PKB	-3,0	-5,3	-5,0	-6,2	-5,4	-4,1	-3,6	-1,9	-3,7	-7,5	-7,8	-5,1	-3,9	-4,3

		2002	2003	2004	2005	2006	2007	2008	2009	2010	2011	2012
Wydatki wg. COFOG	mld zł	357,9	376,7	394,1	427,1	465,0	496,4	551,4	600,2	643,6	662,9	673,9
1. Działalność ogólnopaństwowa	mld zł	48,5	52,8	58,1	61,5	63,4	65,8	69,4	77,7	83,8	89,0	94,9
2. Obrona narodowa	mld zł	9,6	9,2	8,7	9,7	11,4	16,2	17,7	14,5	19,0	18,1	19,1
3. Bezpieczeństwo i porządek publiczny	mld zł	12,1	14,3	14,6	16,8	19,2	21,5	24,8	26,2	27,3	27,8	27,7
4. Sprawy gospodarcze	mld zł	28,5	28,6	31,3	38,1	47,5	55,1	63,6	74,1	82,8	85,2	74,2
5. Ochrona środowiska	mld zł	4,7	4,8	5,1	6,0	6,6	6,6	7,9	9,2	10,2	10,4	9,0
6. Gospodarka mieszkaniowa i komunalna	mld zł	13,2	13,0	13,4	14,5	13,7	14,0	14,7	15,5	11,6	13,4	13,2
7. Ochrona zdrowia	mld zł	35,2	36,2	38,4	43,5	49,1	53,5	64,4	69,0	70,7	72,2	73,7
8. Organizacja wypoczynku, kultura i religia	mld zł	8,6	8,1	9,0	10,2	12,1	13,1	16,6	17,8	19,5	19,6	18,6
9. Edukacja	mld zł	49,2	51,1	52,9	60,0	63,1	66,8	73,2	75,0	80,0	84,6	87,1
10. Ochrona socjalna	mld zł	148,3	158,6	162,6	166,8	178,8	183,9	198,9	221,1	238,7	242,6	256,5

TAB. 5. PODSTAWOWE DANE Z ZAKRESU FINANSÓW PUBLICZNYCH (wg metodologii GFSM2001)

jedn.	I 2012	II 2012	III 2012	IV 2012	V 2012	VI 2012	VII 2012	VIII 2012	IX 2012	X 2012	XI 2012	XII 2012	I 2013	II 2013	III 2013	IV 2013	V 2013	VI 2013	VII 2013	VIII 2013	IX 2013	X 2013	XI 2013	XII 2013
Wpływy pieniężne z działalności operacyjnej mln zł	42 150	36 452	32 866	47 856	35 824	36 039	40 606	39 145	39 821	39 856	40 513	41 185	41 396	33 628	35 490	42 388	36 974	37 521	42 851	38 114	39 475	43275	40554	40820
Podatki	25 702	18 230	15 934	27 943	18 119	17 481	21 067	20 611	19 617	22 133	22 105	20 853	23 821	15 598	16 423	22 956	17 834	17 751	22 402	20 183	20 296	24056	21750	20688
Składki na ubezpieczenia społeczne	15 077	17 244	15 591	16 407	16 393	15 923	16 209	15 610	15 700	15 636	15 774	16 490	15 787	16 664	17 243	16 936	16 455	16 176	15 755	15 836	15 699	16113	16252	17291
Pozostałe	1 371	978	1 341	3 506	1 312	2 635	3 330	2 924	4 504	2 087	2 634	3 842	1 788	1 366	1 824	2 496	2 685	3 594	3 480	3 105,6	2552	2841		
Płatności kasowe na działalność operacyjną mln zł	42 260	46 484	40 597	49 799	38 278	37 720	44 154	37 777	38 418	52 893	40 731	45 541	43 274	47 244	41 712	52 969	39 025	40 914	45 009	39 532	42 371	53252	39417	47903
Wynagrodzenia (łącznie ze składkami)	2 356	4 306	3 806	3 077	3 173	3 133	3 130	3 174	3 248	3 090	3 241	4 428	2 339	4 516	3 994	3 218	3 262	3 227	3 240	3 159	3 251	3148	3236	4405
Nabycie towarów i usług	963	1 154	1 186	1 727	1 293	1 468	1 550	1 411	1 473	1 963	2 060	5 563	1 176	1 109	1 381	1 820	1 431	1 600	1 708	1 256	1 336	1742	2125	5006
Odsetki	5 178	1 992	1 398	9 616	606	1 204	5 130	802	2 470	11 577	1 250	258	4 951	1 902	1 141	9 648	445	1 605	4 261	846	2 602	11569	637	978
Zasilki socjalne	19 884	19 415	19 708	20 916	19 849	19 337	20 864	20 229	19 431	21 615	19 538	20 663	20 291	20 993	20 421	23 378	19 563	20 466	21 878	20 605	21 223	22644	19899	22500
Pozostałe	13 879	19 617	14 499	14 463	13 357	12 578	13 480	12 161	11 796	14 648	14 642	14 629	14 517	18 724	14 775	14 905	14 324	14 016	13 922	13 666	13 959	14149	13520	15014
Środki pieniężne netto z działalności mln zł	-110	-10 032	-7 731	-1 943	-2 454	-1 681	-3 548	1 368	1 403	-13 037	-218	-4 356	-1 878	-13 616	-6 222	-10 581	-2 051	-3 393	-2 158	-1 418	-2 896	-9977	1137	-7083
Nabycie netto niefinansowych aktywów	73	227	243	474	378	576	481	523	627	748	1 000	2 868	186	200	267	380	348	477	757	564	771	812	996	2828
Wynik mln zł	-183	-10 259	-7 974	-2 417	-2 832	-2 257	-4 029	845	776	-13 785	-1 218	-7 224	-2 064	-13 816	-6 489	-10 961	-2 399	-3 870	-2 915	-1 982	-3 667	-10 789	141	-9 911

jedn.	I 2012	I-II 2012	I-III 2012	I-IV 2012	I-V 2012	I-VI 2012	I-VII 2012	I-VIII 2012	I-IX 2012	I-X 2012	I-XI 2012	I-XII 2012	I 2013	I-II 2013	I-III 2013	I-IV 2013	I-V 2013	I-VI 2013	I-VII 2013	I-VIII 2013	I-IX 2013	I-X 2013	I-XI 2013	I-XII 2013
Wpływy pieniężne z działalności operacyjnej mln zł	42 150	78 602	111 468	159 324	195 148	231 187	271 793	310 938	350 759	390 615	431 128	472 313	41 396	75 024	110 515	152 903	189 877	227 398	270 249	308 363	347 838	391 113	431 667	472 487
Podatki	25 702	43 932	59 866	87 809	105 928	123 409	144 476	165 087	184 704	206 837	228 942	249 795	23 821	39 419	55 842	78 798	96 632	114 383	136 785	156 968	177 264	201 320	223 070	243 758
Składki na ubezpieczenia społeczne	15 077	32 321	47 912	64 319	80 712	96 635	112 844	128 454	144 154	159 790	175 564	192 054	15 787	32 451	49 694	66 630	83 085	99 261	115 016	130 852	146 551	162 664	178 916	196 207
Pozostałe	1 371	2 349	3 690	7 196	8 508	11 143	14 473	17 397	21 901	23 988	26 622	30 464	1 788	3 154	4 979	7 475	10 160	13 754	18 448	20 543	24 023	27 128	29 680	32 521
Płatności kasowe na działalność operacyjną mln zł	42 260	88 744	129 341	179 140	217 418	255 138	299 292	337 069	375 487	428 380	469 111	514 652	43 274	90 518	132 231	185 200	224 224	265 138	310 147	349 679	392 050	445 302	484 719	532 622
Wynagrodzenia (łącznie ze składkami)	2 356	6 662	10 468	13 545	16 718	19 851	22 981	26 155	29 403	32 493	35 734	40 162	2 339	6 855	10 849	14 067	17 329	20 556	23 796	26 955	30 206	33 354	36 590	40 995
Nabycie towarów i usług	963	2 117	3 303	5 030	6 323	7 791	9 341	10 752	12 225	14 188	16 248	21 811	1 176	2 285	3 666	5 486	6 917	8 517	10 225	11 481	12 817	14 559	16 684	21 690
Odsetki	5 178	7 170	8 568	18 184	18 790	19 994	25 124	25 926	28 396	39 973	41 223	41 481	4 951	6 853	7 994	17 642	18 087	19 692	23 953	24 799	27 401	38 970	39 607	40 585
Zasilki socjalne	19 884	39 299	59 007	79 923	99 772	119 109	139 973	160 202	179 633	201 248	220 786	241 449	20 291	41 284	61 705	85 083	104 646	125 112	146 990	167 595	188 818	211 462	231 361	253 861
Pozostałe	13 879	33 496	47 995	62 458	75 815	88 393	101 873	114 034	125 830	140 478	155 120	169 749	14 517	33 241	48 017	62 922	77 245	91 261	105 183	118 849	132 808	146 957	160 477	175 491
Środki pieniężne netto z działalności mln zł	-110	-10 142	-17 873	-19 816	-22 270	-23 951	-27 499	-26 131	-24 728	-37 765	-37 983	-42 339	-1 878	-15 494	-21 716	-32 297	-34 348	-37 741	-39 899	-41 317	-44 213	-54 190	-53 053	-60 136
Nabycie netto niefinansowych aktywów	73	300	543	1 017	1 395	1 971	2 452	2 975	3 602	4 350	5 350	8 218	186	386	653	1 033	1 381	1 858	2 615	3 179	3 950	4 762	5 758	8 586
Wynik mln zł	-183	-10 442	-18 416	-20 833	-23 665	-25 922	-29 951	-29 106	-28 330	-42 115	-43 333	-50 557	-2 064	-15 880	-22 369	-33 330	-35 729	-39 599	-42 514	-44 496	-48 163	-58 952	-58 811	-68 722

TAB. 6. PODSTAWOWE DANE Z ZAKRESU FINANSÓW PUBLICZNYCH (wg metodologii GFSM2001)

SKONSOLIDOWANY SEKTOR INSTYTUCJI RZĄDOWYCH I SAMORZĄDOWYCH (wg metodologii GFSM2001)												
	jedn.	2002	2003	2004	2005	2006	2007	2008	2009	2010	2011	2012
Dochody	mln zł	313 396	324 175	347 171	382 843	416 402	463 651	498 887	498 038	533 478	585 899	608 905
Podatki	mln zł	162 992	168 488	181 676	203 866	228 537	268 878	291 832	274 131	292 154	319 086	322 418
Składki na ubezpieczenia społeczne	mln zł	103 445	108 066	113 750	120 839	128 887	140 422	144 337	152 085	156 981	175 472	196 467
Pozostałe	mln zł	46 959	47 621	51 745	58 138	58 978	54 351	62 718	71 822	84 343	91 341	90 020
Wydatki	mln zł	349 177	367 043	389 883	409 241	435 690	461 284	514 144	552 428	590 618	604 557	628 874
Wynagrodzenia (łącznie ze składkami)	mln zł	86 573	89 637	94 205	98 870	104 345	112 867	127 677	138 475	143 937	147 185	150 491
Nabycie towarów i usług	mln zł	47 344	49 965	53 404	55 605	60 855	69 163	78 063	72 780	87 380	87 348	87 527
Odsetki	mln zł	24 271	25 439	25 744	27 523	25 888	24 145	30 530	34 904	36 754	40 058	43 798
Zasilki socjalne	mln zł	154 927	161 356	169 518	170 946	183 471	190 261	206 425	228 507	241 168	248 147	262 186
Pozostałe	mln zł	36 062	40 646	47 012	56 297	61 131	64 848	71 449	77 762	81 379	81 819	84 872
Saldo operacyjne netto	mln zł	-35 781	-42 868	-42 712	-26 398	-19 288	2 367	-15 257	-54 390	-57 140	-18 658	-19 969
Nabycie netto niefinansowych aktywów	mln zł	5 498	6 278	8 953	12 769	17 700	22 840	32 451	42 667	55 534	58 140	40 947
Wierzytelności/zobowiązania netto	mln zł	-41 279	-49 146	-51 665	-39 167	-36 988	-20 473	-47 708	-97 057	-112 674	-76 798	-60 916

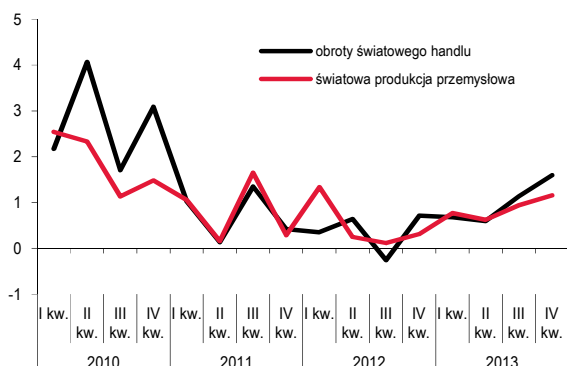
TAB. 9 ZADŁUŻENIE SEKTORA FINANSÓW PUBLICZNYCH

		ZADŁUŻENIE SKARBU PAŃSTWA (wg nominatu)														
	jedn.	XII 2005	XII 2006	XII 2007	XII 2008	XII 2009	XII 2010	XII 2011	III 2012	VI 2012	IX 2012	XII 2012	III 2013	VI 2013	IX 2013	XII 2013
Zadłużenie	mln zł	440 167	478 526	501 531	569 946	631 506	701 851	771 128	780 857	799 184	791 718	793 854	825 791	844 256	847 710	838 025
Dług krajow	mln zł	315 479	352 328	380 409	420 020	462 734	507 011	524 690	544 962	548 350	546 256	542 970	572 769	585 624	589 708	584 273
obligacje r	mln zł	278 381	317 046	350 868	360 815	405 412	471 292	495 211	517 576	519 527	518 597	519 999	545 810	563 904	570 401	565 704
bony skarł	mln zł	24 400	25 800	22 586	50 403	47 545	27 966	12 014	10 835	11 662	9 665	6 110	8 433	3 084	0	0
obligacje c	mln zł	8 620	7 205	6 319	7 897	9 317	7 618	7 060	7 091	7 374	7 389	7 368	7 328	7 314	7 462	8 634
obligacje r	mln zł	565	483	396	307	211	108	0	0	0	0	0	0	0	0	0
pozostały	mln zł	3 513	1 778	223	597	250	26	10 404	9 460	9 787	10 604	9 492	11 198	11 322	11 844	9 935
Dług zagran	mln zł	124 689	126 215	121 139	149 926	168 773	194 840	246 438	235 895	250 833	245 462	250 884	253 022	258 632	258 003	253 752
Dług z tyt	mln zł	83 862	90 639	92 254	121 156	134 065	155 468	195 271	186 735	200 109	193 713	199 955	198 442	203 587	196 611	193 782
obligacje	mln zł	3 891	1 761	1 319	1 009	847	880	1 015	926	1 006	944	0	0	0	0	0
obligacje	mln zł	79 970	88 878	90 935	120 148	133 218	154 588	194 256	185 808	199 103	192 769	199 955	198 442	203 587	196 611	193 782
Dług z tyt	mln zł	40 827	35 559	28 868	28 588	34 708	39 371	51 167	49 160	50 724	51 740	50 929	54 580	55 045	61 391	59 970
Klub Pa	mln zł	25 153	17 941	10 526	3 173	326	307	272	234	213	205	136	131	86	41	37
Międzyc	mln zł	15 261	17 378	18 153	24 997	34 186	38 875	50 717	48 794	50 363	51 417	50 688	54 369	54 881	61 295	59 884
w tyt	mln zł	9 340	11 365	13 042	19 266	20 846	22 361	30 295	29 564	30 904	29 505	29 130	32 353	32 205	34 831	34 025
pozosta	mln zł	413	240	188	418	196	190	178	132	148	118	104	80	78	55	50
Pozostały	mln zł	0	17	18	182	0	1	0	0	0	9	0	0	0	0	0

więcej danych: <http://www.finance.mf.gov.pl/pl/zadluzenie-skarbu-panstwa>

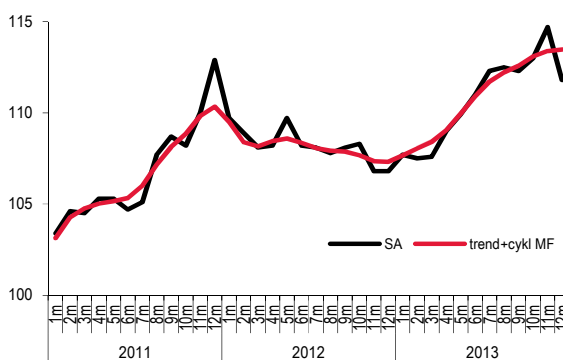
Aneks - wykresy

Wykr.1. Obroty światowego handlu i światowa produkcja przemysłowa (kw/kw, sa)



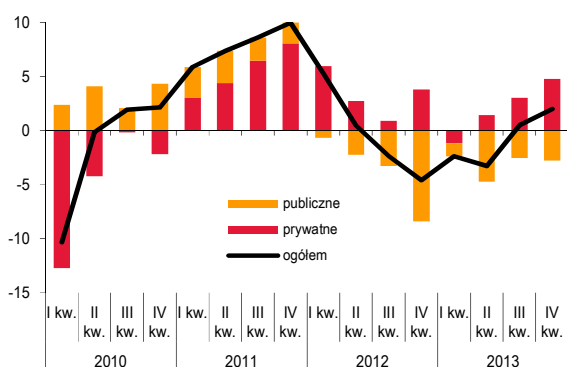
Źródło: Eurostat

Wyk. 2. Produkcja sprzedana przemysłu (i2005=100, oczyszczona z wahań sezonowych i nieregularnych)



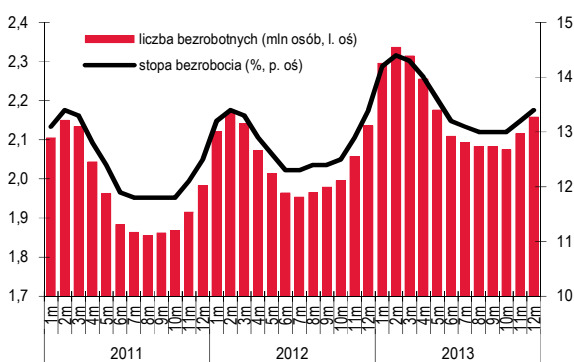
Źródło: Eurostat

Wyk. 3. Wpływ inwestycji prywatnych i publicznych na inwestycje ogółem (cs, r/r)

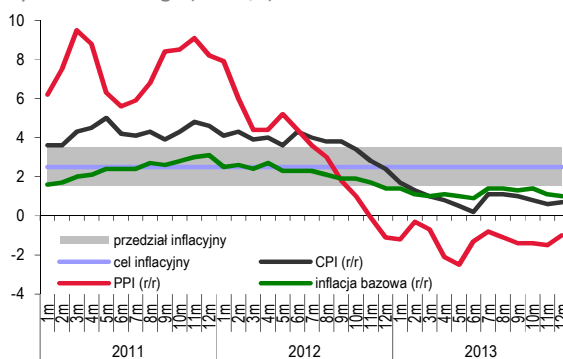


Źródło: Obliczenia MF na podstawie danych GUS

Wyk. 4. Bezrobocie rejestrowane

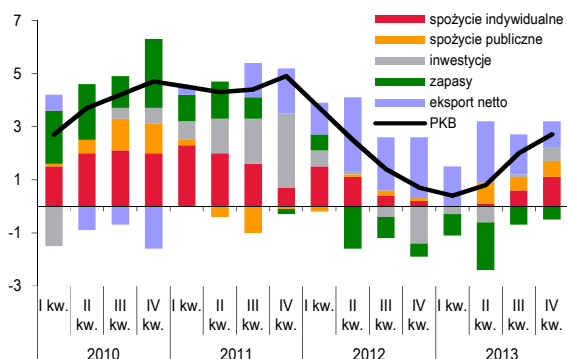


Wyk. 6. Dynamika cen konsumpcyjnych (CPI), cen przemysłowych (PPI) oraz inflacji bazowej po wyłączeniu cen żywności i energii (w % r/r)



Źródło: GUS, NBP

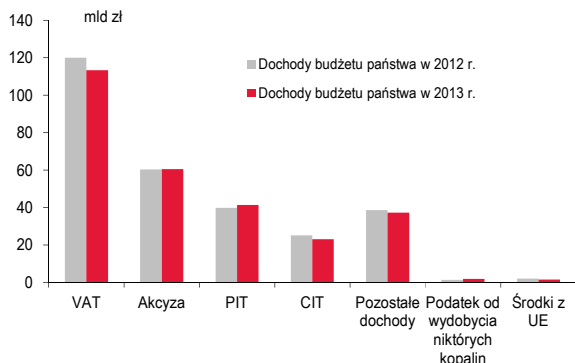
Wyk. 5. Wkład we wzrost PKB (w p.p. r/r) – strona popytowa



Źródło: Obliczenia MF na podstawie danych GUS

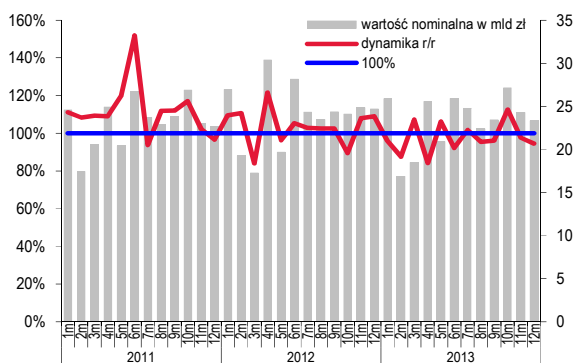
Aneks - wykresy

Wyk. 7. Dochody budżetu państwa w 2012 r. oraz 2013 r.



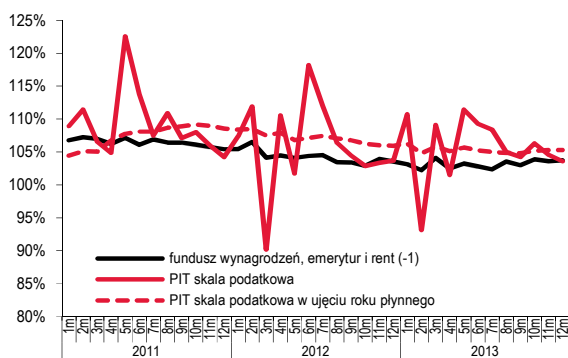
Źródło: MF

Wyk. 8. Dochody budżetu państwa ogółem



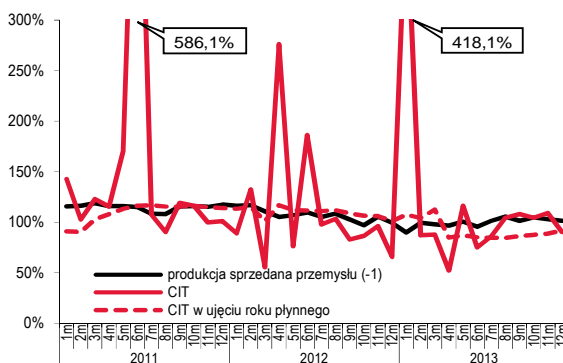
Źródło: MF

Wyk. 9. Dochody z podatku PIT (zasady ogólne) i fundusz wynagrodzeń w sektorze przedsiębiorstw, emerytur i rent (dynamiki nominalne)



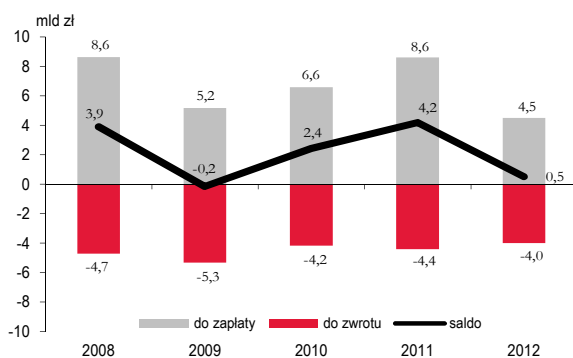
Źródło: MF

Wyk. 10. Dochody z podatku CIT i produkcja sprzedana przemysłu (dynamiki nominalne)



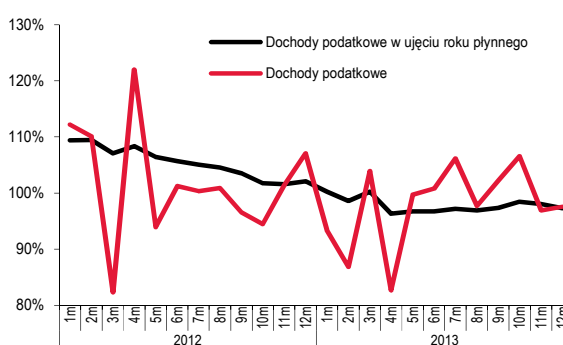
Źródło: MF

Wyk. 11. Rozliczenie roczne z podatku CIT



Źródło: MF

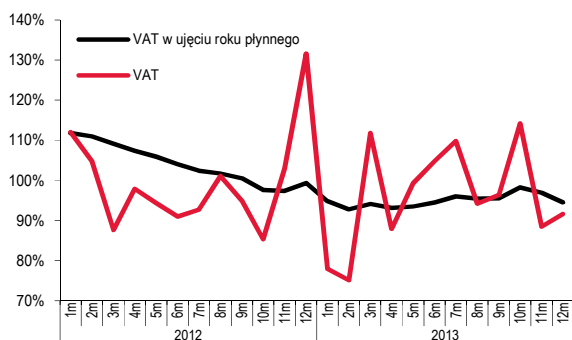
Wyk. 12. Dynamika wpływów podatkowych (r/r)



Źródło: MF

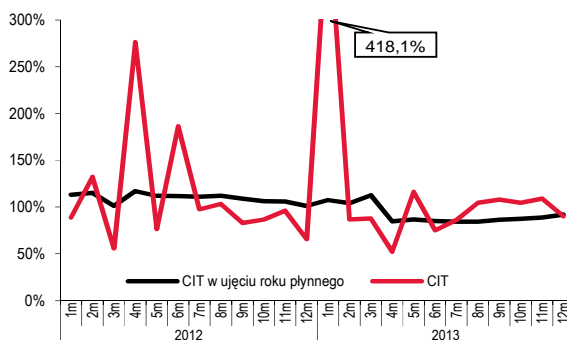
Aneks - wykresy

Wyk. 13. Dynamika wpływów z podatku VAT (r/r)



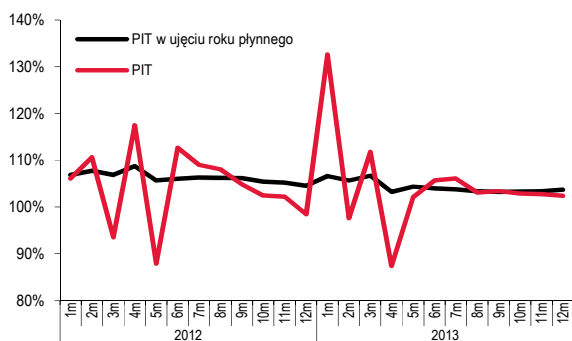
Źródło: MF

Wyk. 14. Dynamika wpływów z podatku CIT (r/r)



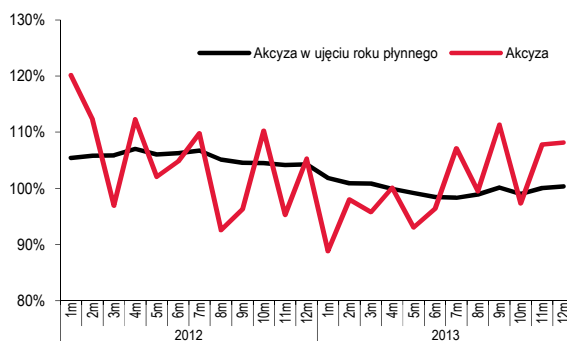
Źródło: MF

Wyk. 15. Dynamika wpływów z podatku PIT (r/r)



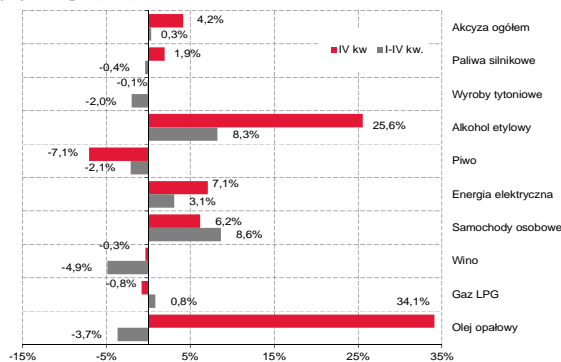
Źródło: MF

Wyk. 16. Dynamika wpływów z podatku akcyzowego (r/r)



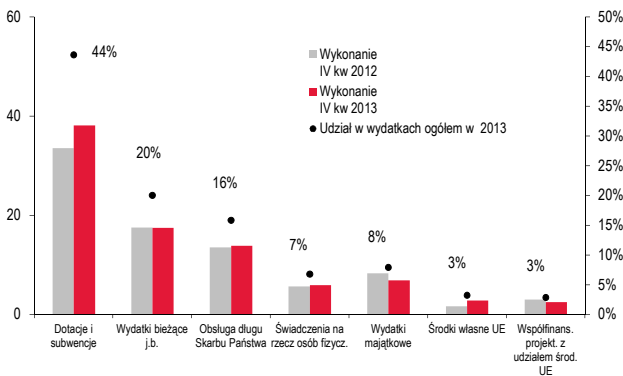
Źródło: MF

Wyk. 17. Dynamika wpływów z akcyzy w ujęciu roku płynnego (r/r)



Źródło: MF

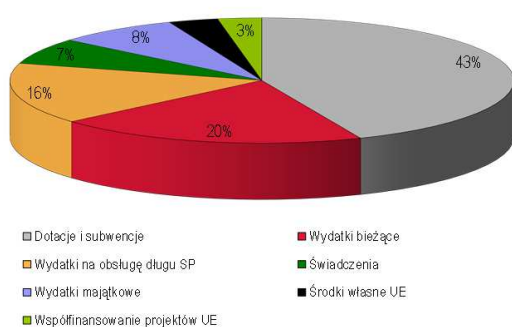
Wyk. 18. Realizacja wydatków budżetu państwa wg grup (w mld zł)



Źródło: MF

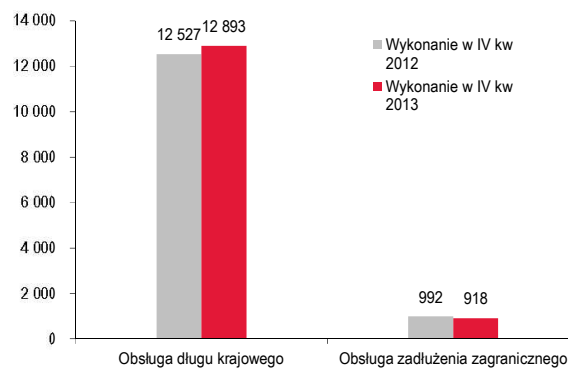
Aneks - wykresy

Wyk. 19. Struktura wydatków budżetu państwa w IV kw. 2013 r.



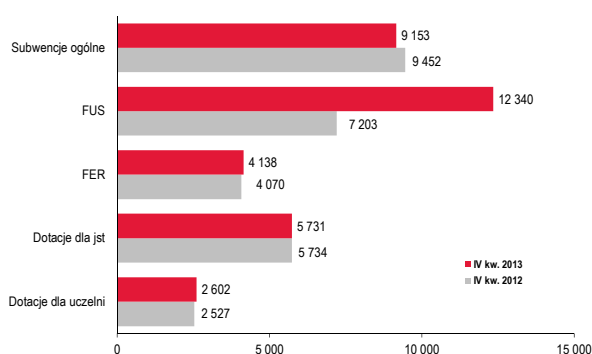
Źródło: MF

Wyk. 20. Obsługa długu Skarbu Państwa (w mln zł)



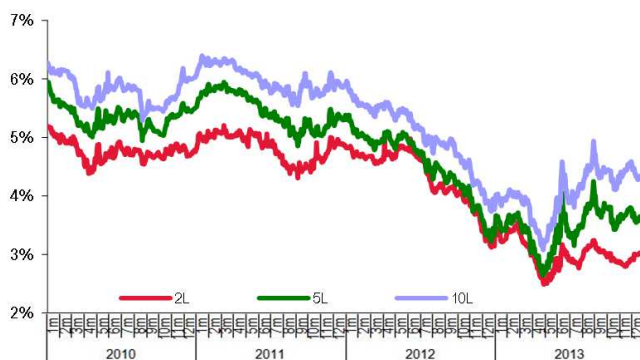
Źródło: MF

Wyk. 21. Dotacje i subwencje (w mln zł)



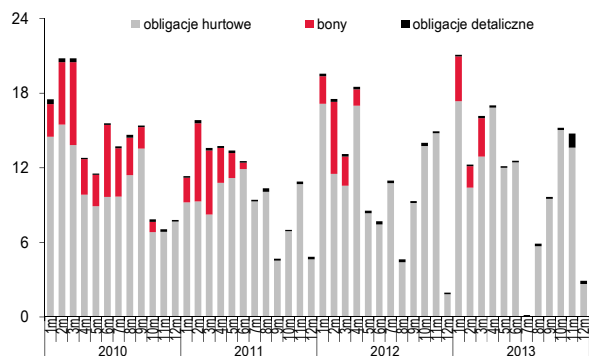
Źródło: MF

Wyk. 22. Rentowności SPW - rynek wtórny



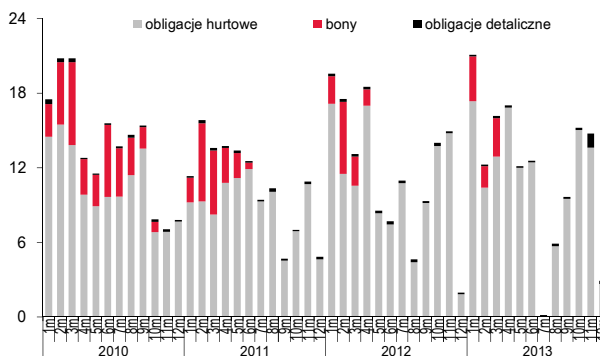
Źródło: MF

Wyk. 23. Sprzedaż obligacji hurtowych, detalicznych oraz bonów skarbowych – wartość nominalna (mld zł)



Źródło: MF

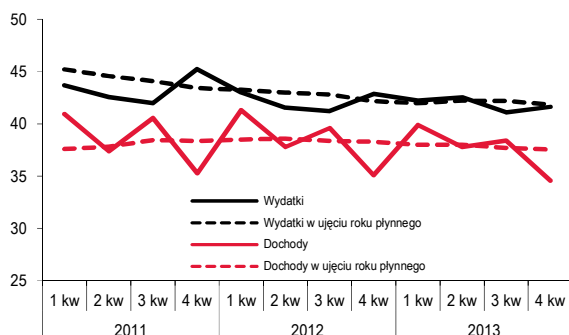
Wyk. 24. Finansowanie potrzeb pożyczkowych na rynkach zagranicznych (mld zł)



Źródło: MF

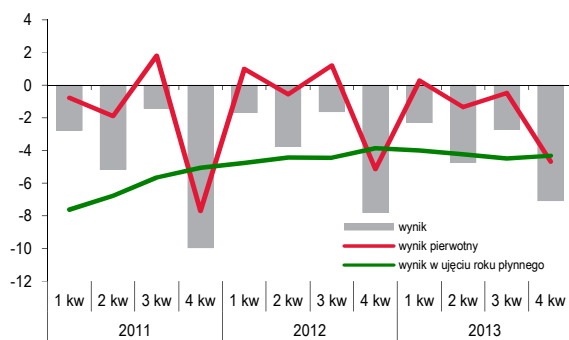
Aneks - wykresy

Wyk. 25. Dochody i wydatki sektora GG (w % PKB)



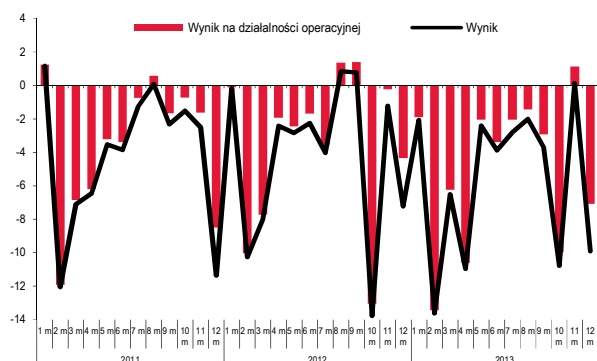
Źródło: Dane Eurostat, GUS, obliczenia własne

Wyk. 27. Wynik sektora instytucji rządowych i samorządowych (w % PKB)



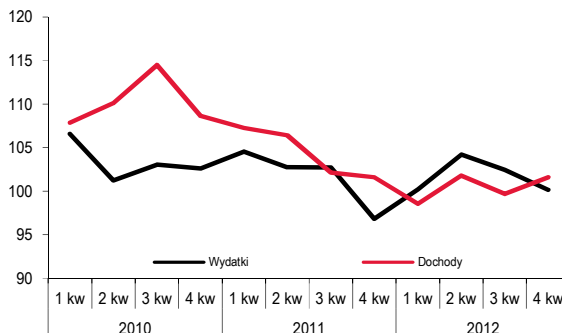
Źródło: Dane Eurostat, GUS, obliczenia własne

Wyk. 29. Wynik szczebla centralnego wg GFSM2001 (w mld zł)



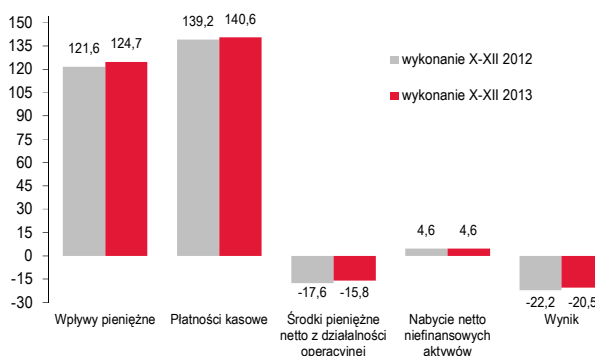
Źródło: MF

Wyk. 26. Dochody i wydatki sektora instytucji rządowych i samorządowych (dynamika nominalna r/r, w %)



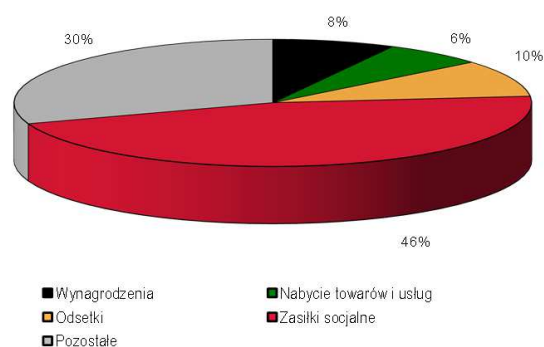
Źródło: Dane Eurostat, GUS, obliczenia własne

Wyk. 28. Szczelbel centralny sektora instytucji rządowych i samorządowych wg metodologii GFSM2001 w latach 2012-2013 (w mld zł)



Źródło: MF

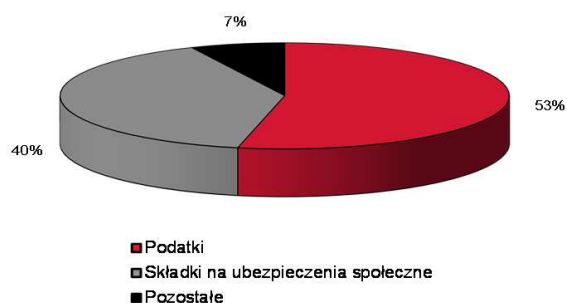
Wyk. 30. Struktura płatności kasowych na działalność operacyjną szczebla centralnego wg GFSM2001 w IV kw. 2013 r.



Źródło: MF

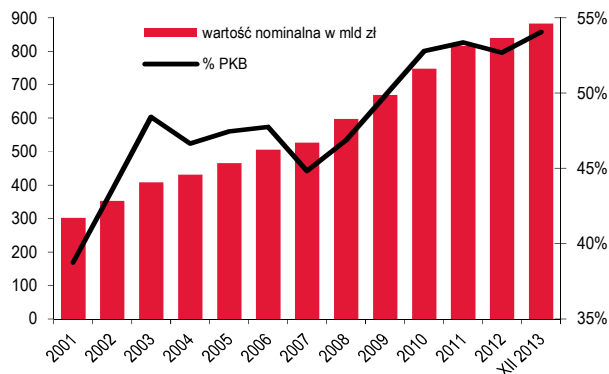
Aneks - wykresy

Wyk. 31. Struktura wpływów pieniężnych z działalności operacyjnej szczebla centralnego wg GFSM2001 w IV kw. 2013r.



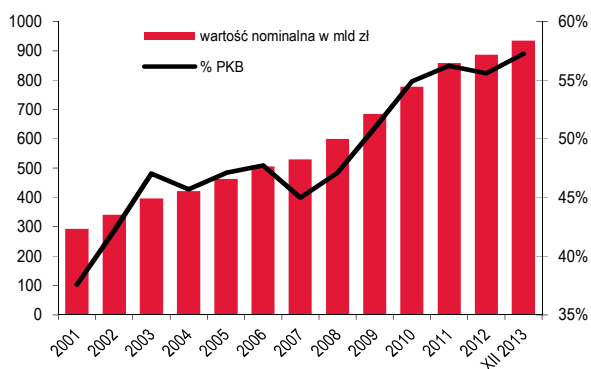
Źródło: MF

Wyk. 32. Państwowy dług publiczny



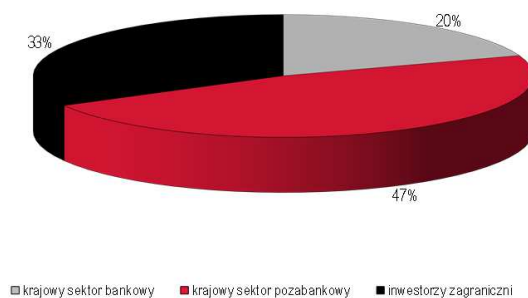
Źródło: MF

Wyk. 33. Dług EDP



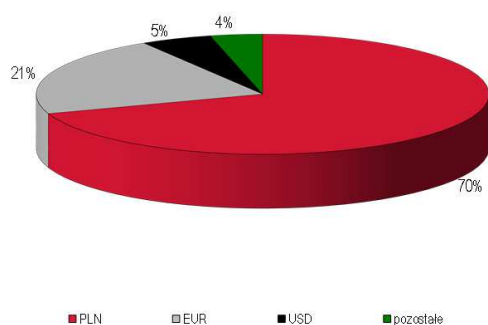
Źródło: MF

Wyk. 34. Struktura podmiotowa zadłużenia krajowego Skarbu Państwa - stan na koniec grudnia 2013 r.



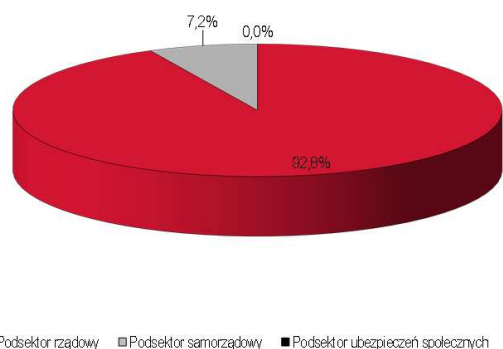
Źródło: MF

Wyk. 35. Struktura walutowa zadłużenia Skarbu Państwa - stan na koniec grudnia 2013 r.



Źródło: MF

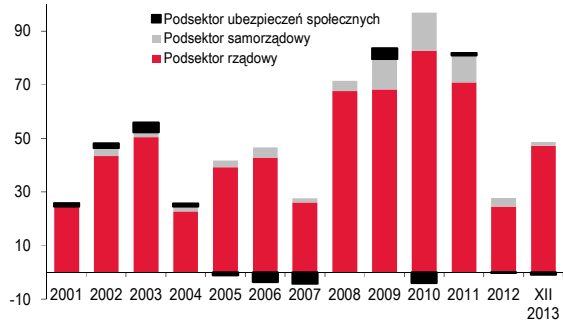
Wyk. 36. Struktura długu EDP wg podsektorów



Źródło: MF

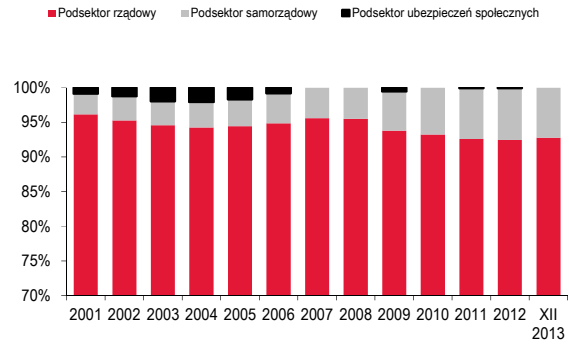
Aneks - wykresy

Wyk. 37. Zmiana długu EDP wg podsektorów (w mld zł)



Źródło: MF

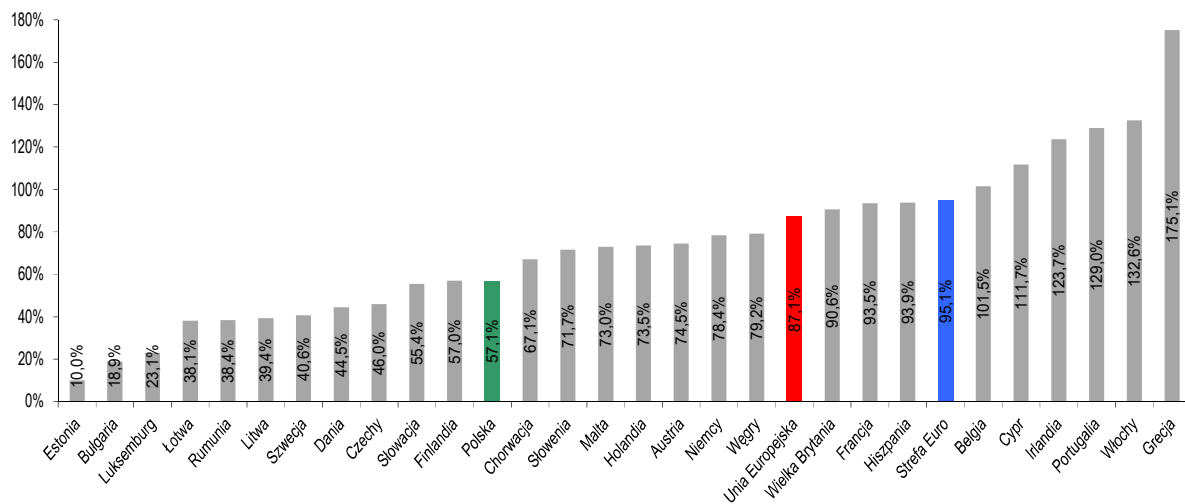
Wyk. 38. Zmiana struktury długu EDP wg podsektorów



Źródło: MF

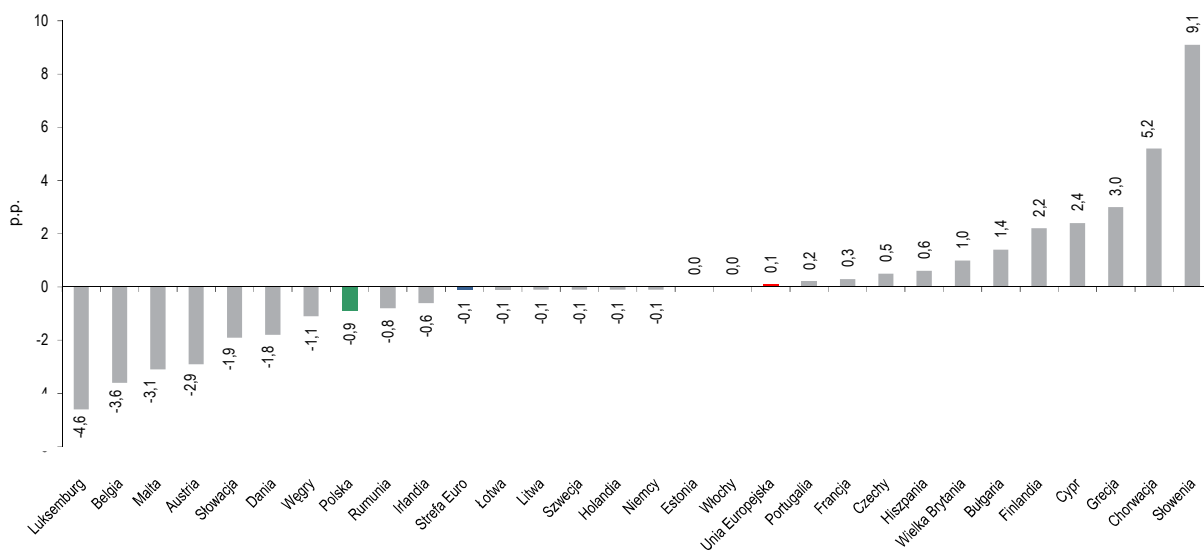
Aneks - wykresy

Wyk. 39. Dług EDP Polski, krajów Unii Europejskiej oraz strefy Euro w relacji do PKB wg stanu na 31.12.2013 r.



Źródło: Eurostat - http://epp.eurostat.ec.europa.eu/portal/page/portal/statistics/search_database

Wyk. 40. Zmiana długu EDP w relacji do PKB w okresie 30.09.2013 - 31.12.2013



Źródło: Eurostat - http://epp.eurostat.ec.europa.eu/portal/page/portal/statistics/search_database