

# INFORMACJA KWARTALNA O SYTUACJI MAKROEKONOMICZNEJ I STANIE FINANSÓW PUBLICZNYCH W IV KWARTALE 2012 r.

Nr 2 / 2013

Podstawowym celem niniejszej *Informacji kwartalnej* jest zaprezentowanie dostępnych informacji na temat sektora finansów publicznych:

- według obowiązującego w Unii Europejskiej standardu ESA'95 (dane kwartalne obejmujące cały sektor instytucji rządowych i samorządowych),
- według standardu Międzynarodowego Funduszu Walutowego GFSM2001 (dane miesięczne obejmujące szczebel centralny, dane roczne obejmujące cały sektor instytucji rządowych i samorządowych),
- według przepisów krajowych (dane miesięczne o budżecie państwa).

Departament Polityki Finansowej, Analiz i Statystyki  
Departament Budżetu Państwa  
Departament Długu Publicznego

Mając na uwadze zasadę jawności i przejrzystości finansów publicznych publikujemy Informację kwartalną o sytuacji makroekonomicznej i stanie finansów publicznych. Niniejszy numer zawiera informacje dotyczące **IV kwartału 2012 r.**

## **NAJWAŻNIEJSZE INFORMACJE DOTYCZĄCE FINANSÓW PUBLICZNYCH**

- wynik budżetu państwa wyniósł w IV kw. –9,3mld zł
- wynik sektora instytucji rządowych i samorządowych wg ESA'95 wyniósł w IV kw. –35,9 mld zł
- dług Skarbu Państwa na koniec grudnia wyniósł 793,9 mld zł
- państwowy dług publiczny na koniec grudnia wyniósł 840,5 mld zł

Niniejszy materiał został opracowany wyłącznie w celach informacyjnych i nie może być traktowany jako oferta lub rekomendacja do zawierania jakichkolwiek transakcji. Informacje zawarte w materiale pochodzą z dostępnych, wiarygodnych źródeł, jednak Ministerstwo Finansów nie może zagwarantować ich dokładności i pełności. Ministerstwo Finansów nie ponosi odpowiedzialności za skutki decyzji podjętych na podstawie informacji zawartych w niniejszym materiale. Niniejszy materiał może być wykorzystywany do opracowań własnych pod warunkiem powołania się na **źródło**.

## NOTA METODYCZNA

### Nota metodologiczna do str. 11 - Sektor instytucji rządowych i samorządowych wg ESA'95

ESA'95 jest spójnym systemem statystycznym, który zawiera jednolite dla wszystkich państw członkowskich UE zasady rejestracji przepływów i stanów oraz wyznacza granice sektorów gospodarki, w tym sektora instytucji rządowych i samorządowych. Wg metodologii ESA'95 wszystkie transakcje są prezentowane memoriałowo (w momencie zaistnienia zdarzenia ekonomicznego). Jedynie memoriałowe podatki ustala się za pomocą miesięcznego przesunięcia czasowego, a składki na ubezpieczenia społeczne są wykazywane w wysokości możliwej do ściągnięcia. Więcej na: <http://circa.europa.eu/irc/dsis/nfaccount/info/data/esa95/en/titelen.htm>

### Nota metodologiczna do str. 12 - Szczebel centralny wg GFSM2001

Metodologia GFSM2001 została opracowana przez Międzynarodowy Fundusz Walutowy i obowiązuje od roku 2001. Według niej sektor instytucji rządowych i samorządowych składa się ze szczebli:

- centralnego (obejmującego budżet państwa, jednostki pozabudżetowe budżetu państwa, fundusze ubezpieczeń społecznych),
- lokalnego (obejmującego budżety jednostek samorządu terytorialnego, jednostki pozabudżetowe samorządu terytorialnego).

Dane miesięczne wykorzystywane do opracowania Informacji obejmują niepełny szczebel centralny (wydatki podmiotów objęte sprawozdawczością stanowią około 87% wydatków nieskonsolidowanego szczebla centralnego) i prezentowane są w ujęciu kasowym po dokonaniu konsolidacji transferów wewnętrznych. Dane miesięczne nie sumują się na dane roczne.

Więcej na:

<http://www.mf.gov.pl/pl/ministerstwo-finansow/dzialalnosc/finanse-publiczne/sdds/dane-gfs-miesieczne>

Zgodnie z metodologią GFSM2001 dane roczne dla sektora instytucji rządowych i samorządowych prezentowane są w ujęciu memoriałowym oraz po skonsolidowaniu transferów wewnętrznych, czyli dokonaniu konsolidacji wewnątrzszczeblowej i międzyszczeblowej.

## SPIS TREŚCI

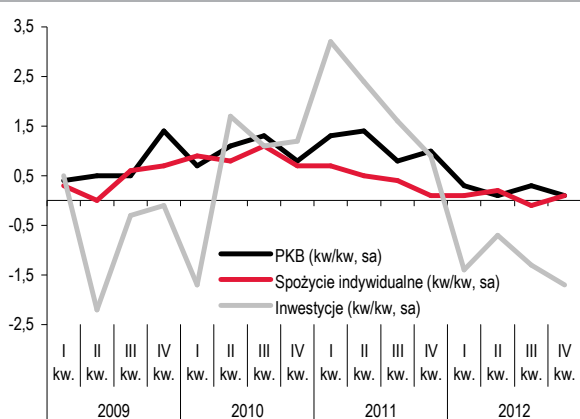
1. Sytuacja makroekonomiczna .....	5
2. Budżet państwa .....	6
2.1. Dochody budżetu państwa .....	6
2.2. Wydatki budżetu państwa .....	9
2.3. Potrzeby pożyczkowe budżetu państwa i ich finansowanie .....	12
3. Sektor instytucji rządowych i samorządowych wg ESA'95 .....	14
4. Szczegel centralny wg GFSM2001 .....	16
5. Dług.....	18
5.1. Dług publiczny .....	18
5.2. Dług Skarbu Państwa .....	18
Aneks statystyczny .....	21

## 1. Sytuacja makroekonomiczna

Na początku 2012 r. gospodarka polska weszła w fazę wyraźnego spowolnienia tempa wzrostu gospodarczego. W przeciwieństwie do części krajów UE udało się jej jednak uniknąć „technicznej recesji” rozumianej jako dwa kwartały z rzędu spadku PKB. W IV kw. wzrost PKB wyniósł tylko 0,1% (kw/kw, sa), co przełożyło się na zaledwie 0,7% w ujęciu rocznym. Nakłady brutto na środki trwałe obniżyły się o 1,1% (kw/kw, sa), w efekcie poziom inwestycji był o 4,1% mniejszy niż przed rokiem. Niższa niż przed rokiem była również konsumpcja indywidualna (o 0,2%).

W całym ubiegłym roku PKB zwiększył się tylko o 1,9%, wobec 4,5% zanotowanych rok wcześniej. Popyt krajowy obniżył się o 0,2%, co przyczyniło się do spadku importu. Dalsze pogorszenie koniunktury na głównych rynkach eksportowych, tj. w pozostałych krajach UE, przełożyło się na spowolnienie tempa wzrostu eksportu. Głównym czynnikiem wzrostu PKB był eksport netto. Kontynuowany był proces konsolidacji finansów publicznych, co znalazło odzwierciedlenie w stagnacji konsumpcji i spadku inwestycji sektora instytucji rządowych i samorządowych (GG). Konsumpcja indywidualna zwiększyła się zaledwie o 0,8%, wobec 2,6% zanotowanych rok wcześniej, a inwestycje obniżyły o 0,8% (wobec wzrostu o 8,5% w 2011 r.).

Wyk. 1. Zmiana PKB i jego głównych składowych



Źródło: GUS

Wolniejsze tempo wzrostu gospodarczego, słabsze wyniki finansowe przedsiębiorstw i utrzymująca się niepewność co do przyszłej sytuacji gospodarczej znalazły odzwierciedlenie w stagnacji popytu na pracę.

Niski popyt na pracę przy utrzymującym się wzroście podaży pracy przyczynił się do wzrostu bezrobocia. Stopa bezrobocia na koniec grudnia 2012 r. wyniosła 13,4% (wobec 12,5% rok wcześniej). Stagnacji zatrudnienia towarzyszyła ograniczona presja płacowa. Siła przetargowa pracowników w negocjacjach płacowych była ograniczana przez wciąż relatywnie wysoki poziom bezrobocia. W efekcie tych czynników obniżyła się i tak już niska dynamika realnych dochodów do dyspozycji gospodarstw domowych.

Mimo spadku popytu krajowego i negatywnej luki produktowej, przez większą część 2012 r. inflacja utrzymywała się na wysokim poziomie w głównej mierze za sprawą wysokiej dynamiki cen energii i żywności. Brak presji popytowej znajdował jednak odzwierciedlenie w niskim poziomie inflacji bazowej, która od wiosny utrzymywała się poniżej celu inflacyjnego banku centralnego. Inflacja ogółem obniżyła się wyraźnie dopiero w IV kw., a w grudniu spadła nieznacznie poniżej celu NBP (tj. do 2,4%). W całym 2012 r. inflacja wyniosła jednak 3,7%, wobec 4,3% rok wcześniej.

Struktura wzrostu PKB ze słabym popytem krajowym wpłynęła na wyraźną poprawę ujemnego salda rachunku obrotów bieżących bilansu płatniczego, które wyniosło 3,5% PKB, wobec 4,9% PKB rok wcześniej. Zawężenie nierównowagi zewnętrznej to w głównej mierze zasługa poprawy salda handlowego, w efekcie wyższej dynamiki eksportu niż importu. Nadal wysoki pozostał natomiast deficyt dochodów odzwierciedlający głównie dochody zagranicznych inwestorów bezpośrednich, jednak przy rosnącym udziale dochodów nierezydentów z tytułu ich kapitałowego zaangażowania w inwestycje portfelowe. Deficyt rachunku bieżącego w dużej mierze finansowany był przez napływ kapitału długookresowego.

Wysoka inflacja obserwowana w pierwszych miesiącach roku i ryzyko jej utrwalenia na poziomie wyraźnie wyższym od celu inflacyjnego skłoniło RPP do podniesienia podstawowych stóp procentowych w maju 2012 r. Po tej decyzji stopy procentowe pozostały bez zmian aż do listopada, mimo napływających sygnałów świadczących o spowolnieniu dynamiki aktywności gospodarczej i słabnącej presji inflacyjnej. Łącznie w okresie listopad – grudzień 2012 r. stopy zostały obniżone o 0,5 pkt proc. W rezultacie stopa referencyjna spadła na koniec roku do poziomu 4,25%.

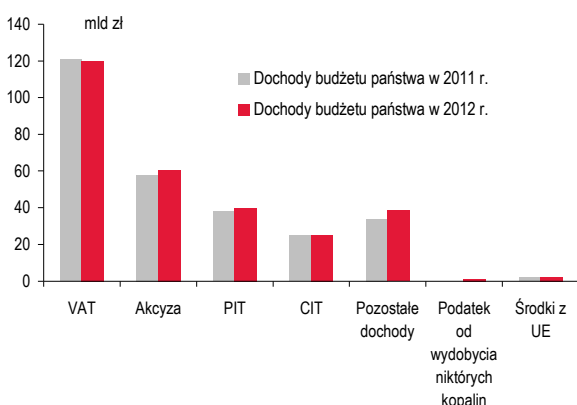
## 2. Budżet państwa

### 2.1 Dochody budżetu państwa

W IV kw. 2012 r. dochody budżetu państwa wyniosły 73,7 mld zł i były wyższe od wykonania dochodów w analogicznym okresie 2011 r. o 1,6% (o 1,1 mld zł).

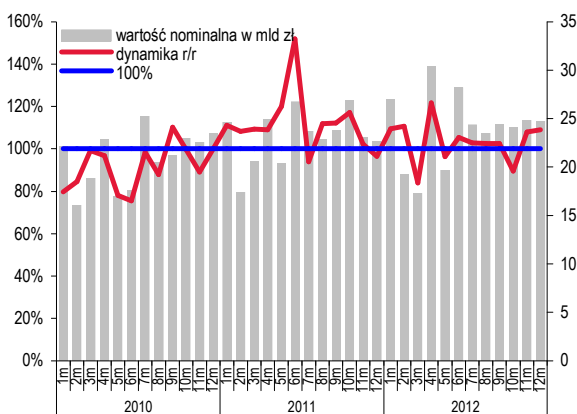
W 2012 r. dochody budżetu państwa według szacunków wyniosły 287,6 mld zł i były o 3,6% wyższe niż w 2011 r.

Wyk. 2. Dochody budżetu państwa w 2011 r. oraz w 2012 r.



Źródło: MF

Wyk. 3. Dochody budżetu państwa ogółem



Źródło: MF

### Dochody z podatku VAT

Dochody z VAT w IV kw. 2012 r. były wyższe niż w IV kw. 2011 r. o 0,7 mld zł (2,3% r/r).

Dodatkowo tempo zmian wpływów z VAT w tym okresie wynika ze zmiany przepisów w zakresie sposobu księgowania zwrotów VAT w okresie 1 – 20 stycznia 2013 r. Zwroty podatkowe dokonane w ww. okresie zostaną zaksięgowane w ciężar stycznia 2013 r. (w poprzednich latach były księgowane w ciężar grudnia roku poprzedzającego). Dochody budżetu państwa z VAT w grudniu były o 31,6% wyższe niż w grudniu 2011 r.

W 2012 r. wpływy z VAT wyniosły 120,0 mld zł i były niższe niż w 2011 r. o 0,7%.

Niskie wykonanie dochodów budżetu państwa z podatku VAT było wypadkową słabszej sytuacji w gospodarce narodowej oraz wysokich zwrotów podatku.

W 2012 r. realny wzrost produkcji sprzedanej przemysłu wyniósł 0,9%, a sprzedaży detalicznej 2,3%, co sygnalizuje znaczne obniżenie się koniunktury gospodarczej.

Przy pogarszającej się sytuacji w gospodarce narodowej zachowania firm w krótkim okresie zmierzają do podwyższenia płynności finansowej poprzez częstsze występowanie do urzędów skarbowych o wypłatę zwrotów VAT na konto podatnika.

### Dochody z podatku akcyzowego

Dochody budżetu państwa z akcyzy w IV kw. 2012 r. wyniosły 15,9 mld zł, co oznacza wzrost o 3,6% w stosunku do IV kw. poprzedniego roku.

Według wstępnych danych poziom dochodów z akcyzy wynika ze wzrostu dochodów z podatków od większości towarów, w tym najbardziej znaczący od paliw silnikowych.

Dochody budżetu państwa z akcyzy w 2012 r. wyniosły 60,4 mld zł i były wyższe od ubiegłorocznych o 4,3%.

Niższe od zakładanego w ustawie budżetowej na 2012 r. wykonanie dochodów z akcyzy wynika głównie z niższego wykonania dochodów z podatku akcyzowego od paliw silnikowych. Od początku 2012 r. została podwyższona stawka akcyzy na olej napędowy z 1048 zł do 1196 zł za 1000 l, tj. o 14,1%. Średnioroczny wzrost stawki akcyzy na paliwa silnikowe szacowano na ok. 9%, natomiast w chwili obecnej wzrost dochodów z akcyzy od paliw silnikowych w 2012 r. szacuje się na ok. 8,5% r/r.

Zgodnie z danymi Polskiej Organizacji Przemysłu i Handlu Naftowego konsumpcja benzyny silnikowej i oleju napędowego w trzech pierwszych kwartałach 2012 r. spadła odpowiednio o 4% r/r i 8% r/r.

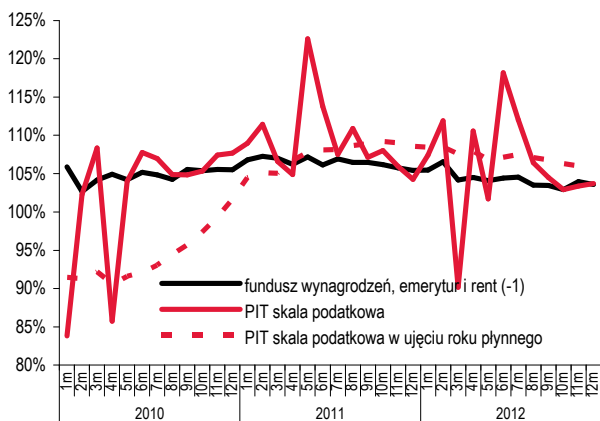
### Dochody z podatku PIT

W IV kw. 2012 r. dochody budżetu państwa z PIT były wyższe o 0,1 mld zł niż w IV kw. 2011 r. (0,9 r/r), w tym dochody z podatku pobieranego wg skali były wyższe o 3,3% r/r (wobec wzrostu funduszu wynagrodzeń w gospodarce narodowej oraz funduszu emerytur i rent według wstępnych szacunków o 3,2% r/r), a wpływy z 19% podatku od osób prowadzących pozarolniczą działalność gospodarczą były niższe o 17,8% r/r.

Niskie wykonanie dochodów z 19% podatku od osób prowadzących pozarolniczą działalność gospodarczą było związane z pogarszającą się sytuacją gospodarczą oraz z wprowadzeniem zmiany systemowej, w wyniku której zaliczka na podatek dochodowy za grudzień od osób prowadzących działalność gospodarczą została zapłacona w styczniu, a nie jak dotychczas, w grudniu.

Dochody budżetu państwa z PIT w 2012 r. wyniosły 39,8 mld zł i były wyższe o 4,6% od dochodów z 2011 r.

Wyk. 4. Dochody z podatku PIT (zasady ogólne) i fundusz wynagrodzeń w sektorze przedsiębiorstw, emerytur i rent (dynamiki nominalne r/r)



Źródło: MF

W 2012 r. wysoka dynamika wzrostu wpływów wystąpiła w zakresie zryczałtowanego podatku dochodowego (111,4%), co było związane

z wprowadzeniem zmian w przepisach dotyczących sposobu zaokrąglania podstawy opodatkowania oraz podatku od dochodów z odsetek. Wysokie były również dochody budżetu państwa z podatku liczonego wg skali podatkowej (wzrost o 5,9%).

Niższe niż ubiegłoroczne było wykonanie dochodów z odpłatnego zbycia papierów wartościowych (dynamika 80,8%) oraz z 19% podatku od osób prowadzących pozarolniczą działalność gospodarczą (dynamika 99,2%). Realizacja na niskim poziomie dochodów z tych tytułów podatkowych wynika z gorszej koniunktury gospodarczej oraz ze zmiany prawnej dotyczącej grudniowej zaliczki.

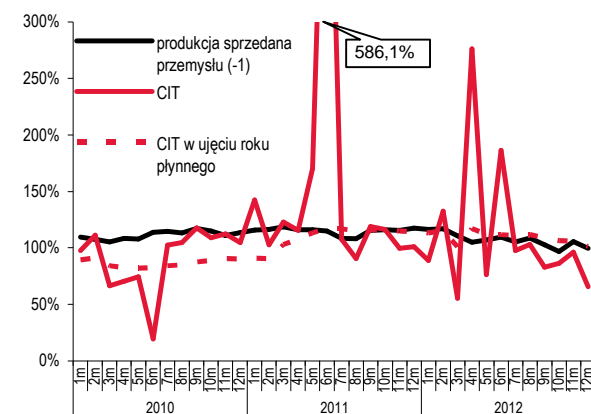
### Dochody z podatku CIT

Dochody budżetu państwa z CIT w IV kw. 2012 r. były niższe niż w IV kw. 2011 r. o 1,5 mld zł, tj. o 19,8% r/r. Spowolnienie gospodarcze i pogarszająca się sytuacja gospodarcza przełożyły się na niskie wpływy z podatku dochodowego.

W IV kw. 2012 r. pogorszyła się sytuacja przedsiębiorców. Według GUS wynik finansowy brutto przedsiębiorstw niefinansowych zmniejszył się o 43,5% r/r, a zysk brutto o 23,0% r/r.

W sektorze bankowym nastąpiła nieznaczna poprawa sytuacji finansowej. Wg danych KNF wynik brutto sektora bankowego wzrósł w IV kw. 2012 r. o 4,3% r/r.

Wyk. 5. Dochody z podatku CIT i produkcja sprzedana przemysłu (dynamiki nominalne r/r)



Źródło: MF

W 2012 r. wpływy z CIT wyniosły 25,1 mld zł i były wyższe niż w 2011 r. o 1,1%.

Na niskie wykonanie wpływów z CIT w 2012 r. miało wpływ pogorszenie sytuacji gospodarczej, szczególnie w drugiej połowie roku oraz zmiana zasad opłacania zaliczek na podatek CIT - zniesienie (począwszy od 2012 r.) obowiązku opłacania tzw. podwójnej zaliczki na podatek dochodowy od osób prawnych w grudniu. Zaliczka na podatek dochodowy za grudzień (tak jak w przypadku PIT) została zapłacona w styczniu, a nie jak dotychczas, w grudniu.

Należy także podkreślić gorszą sytuację finansową przedsiębiorców w 2012 r. w stosunku do 2011 r. Według GUS wynik finansowy brutto przedsiębiorstw niefinansowych w 2012 r. zmniejszył się o 20,4%, a zysk brutto o 13,2%, natomiast według danych KNF wynik brutto sektora bankowego wzrósł o 1,5%.

#### **Podatek od wydobycia niektórych kopalin**

Dochody z podatku od wydobycia niektórych kopalin w IV kw. 2012 r. wyniosły 0,6 mld zł, a w całym 2012 r. 1,4 mld zł. Dochody z tego tytułu nie występowały w 2011 r., ustawa wprowadzająca ww. podatek weszła w życie 18 kwietnia 2012 r.

#### **Pozostałe dochody**

Pozostałe dochody w IV kw. 2012 r. wyniosły 7,8 mld zł i były wyższe o 12,7% r/r. W 2012 r. dochody w tej pozycji zrealizowano na poziomie 38,6 mld zł, tj. o 14,3% większym niż w 2011 r.

#### **Dochody ze środków z Unii Europejskiej i innych źródeł niepodlegających zwrotowi**

Dochody ze środków z Unii Europejskiej i innych źródeł niepodlegających zwrotowi wyniosły 1,2 mld zł. W stosunku do wykonania w analogicznym okresie 2011 r. dochody były niższe o 10,3%. W całym 2012 r. wpływy te wyniosły 2,2 mld zł, czyli o 5,1% więcej niż w poprzednim roku.

Z uwagi na wydzielenie budżetu środków unijnych, w którym ujęto większość dochodów z UE, wpływy w tej pozycji, budżetu krajowego, są w porównaniu do innych pozycji bardzo niewielkie.

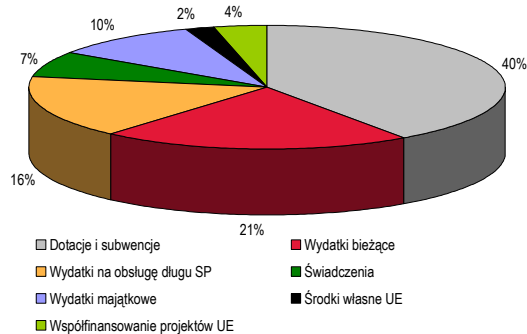


## 2.2. Wydatki budżetu państwa

W IV kw. 2012 r. wydatki budżetu państwa wyniosły 83,0 mld zł i były wyższe o 7,2 mld zł (tj. o 9,5%) od wydatków zrealizowanych w tym samym okresie 2011 r. Wydatki ogółem po upływie czterech kwartałów stanowiły 96,7% wydatków zaplanowanych w ustawie budżetowej na 2012 r. Realizacja wydatków w roku 2011 była niższa o 4,8%.

W analizowanym okresie najwyższy udział w wydatkach budżetu państwa stanowiły dotacje i subwencje oraz wydatki bieżące jednostek budżetowych, natomiast najniższy miały środki własne UE (składka członkowska) i na współfinansowanie projektów z udziałem środków UE.

Wyk. 6. Struktura wydatków budżetu państwa w IV kw. 2012 r.



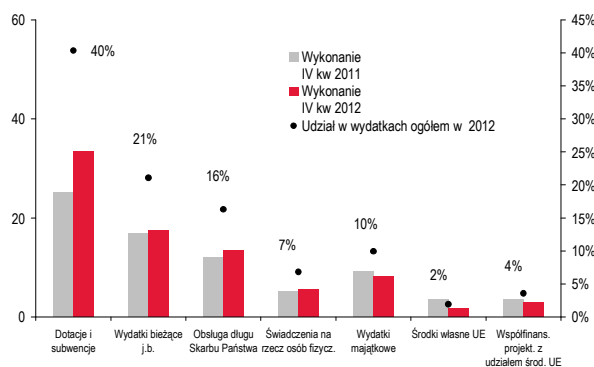
Źródło: MF

W porównaniu do IV kw. 2011 r. struktura wydatków uległa pewnym zmianom. Największa dotyczy zwiększenia udziału dotacji i subwencji o 7,1 p.p. Tym samym udział pozostałych pozycji (oprócz obsługi długu Skarbu Państwa – wzrost o 0,3 p.p.) uległy zmniejszeniu. Porównując strukturę wydatków w roku 2012 do 2011 można zauważyć wzrost udziału w wydatkach ogółem wydatków na: obsługę długu Skarbu Państwa (o 1,4 p.p.) i środki własne UE (o 0,2 p.p.) przy takim samym udziale świadczeń na rzecz osób fizycznych. Udział pozostałych kategorii uległ zmniejszeniu (największe - o 0,7 p.p. dotyczyło wydatków majątkowych).

Podobnie jak w roku 2011 główny ciężar finansowania projektów z udziałem środków UE spoczywa na „Budżecie Środków Europejskich”. W budżecie państwa pozostały wydatki na współfinansowanie projektów z udziałem środków UE oraz finansowanie

pomocy technicznej. Ich wykonanie w IV kw. 2012 r. w porównaniu do tego samego okresu roku 2011 było mniejsze o 16,7 % (0,6 mld zł). W całym roku 2012 różnica ta wyniosła również 0,6 mld zł i była mniejsza o 5,3%.

Wyk. 7. Realizacja wydatków budżetu państwa wg grup (mln zł)



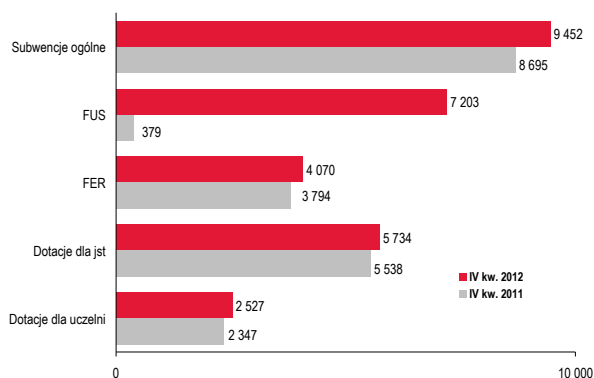
Źródło: MF

Dotacje i subwencje stanowią tradycyjnie największą część wydatków budżetowych. W analizowanym okresie wykonanie wydatków w tej grupie wyniosło 33,5 mld zł i było o 8,2 mld zł (32,7%) wyższe niż w IV kw. roku 2011. Wpływ na to miały głównie wyższe dotacje do:

- Funduszu Ubezpieczeń Społecznych (o 6,8 mld zł),
- części oświatowej subwencji ogólnej dla jednostek samorządu terytorialnego (o 0,7 mld zł),
- Funduszu Emerytalno – Rentowego (o 0,3 mld zł).

Wykonanie dotacji i subwencji w całym 2012 w porównaniu do roku 2011 zwiększyło się o 6,9 mld zł co stanowiło 4,6% r/r. Największy wzrost odnotowano w dotacjach do FUS (2,0 mld zł), dla uczelni (0,5 mld zł) i do FER (0,4 mld zł).

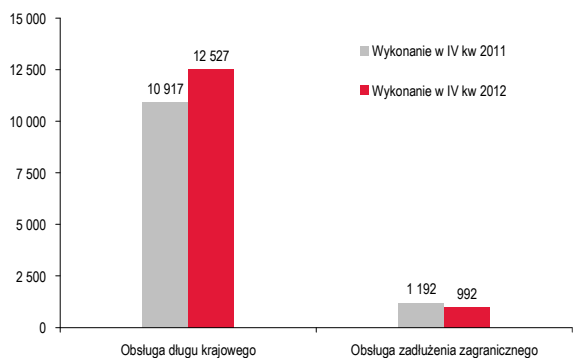
Wyk. 8. Dotacje i subwencje (mln zł)



Źródło: MF

Wydatki bieżące jednostek budżetowych w IV kw. 2012 r. wyniosły 17,5 mld zł. Poziom ich wykonania w porównaniu do tego samego okresu 2011 roku wzrósł o 4,0% (0,7 mld zł). Największy udział w tej grupie wydatków miały wydatki na wynagrodzenia i pochodne od wynagrodzeń (57,3%), gdzie wzrost wyniósł 4,3% r/r tj. 0,4 mld zł. W badanym okresie, poniesiono również wyższe nakłady na zakup materiałów i usług o 0,4 mld zł. W całym roku 2012 wydatki bieżące jednostek budżetowych w porównaniu r/r zwiększyły się o 1,9 mld zł tj. o 3,4%.

Wyk. 9. Obsługa długu Skarbu Państwa (mln zł)



Źródło: MF

W grupie wydatków na obsługę długu Skarbu Państwa w omawianym okresie przekazano środki w wysokości 13,5 mld zł i było to więcej o 11,6% w stosunku do tego samego okresu 2011 r. Złożyły się na to z jednej strony wyższe o 1,6 mld zł (14,7%) wydatki na obsługę długu krajowego, a z drugiej niższe o 0,2 mld zł wydatki na

obsługę długu zagranicznego. Tym samym w stosunku do wykonania rocznego zrealizowano 39,4% wydatków na obsługę długu krajowego oraz 9,6% całorocznej kwoty wydatków na obsługę długu zagranicznego (w tym okresie obsługiwana była znaczna część długu krajowego oraz stosunkowo niewielka część długu zagranicznego). Jednocześnie w całym 2012 r. zrealizowano 97,9% środków zaplanowanych na ten cel w ustawie budżetowej. Realizacja wydatków z tytułu obsługi długu publicznego w IV kwartale 2012 r. przebiegała zgodnie z rocznym harmonogramem i wynikała z charakterystyki obsługiwanych i wykupywanych skarbowych papierów wartościowych (daty płatności odsetek, wykupów) oraz przeprowadzanych operacji związanych z zarządzaniem długiem (odkup długu zapadającego w 2013 r.).

Na świadczenia na rzecz osób fizycznych budżet państwa wydatkował w IV kw. 2012 r. kwotę 5,7 mld zł. W porównaniu do tego samego okresu roku poprzedniego wydatki w tej grupie wzrosły o 7,9% (0,4 mld zł). Największą pozycję w tych wydatkach stanowiły świadczenia społeczne, na które przeznaczono 89,5% środków tj. 5,1 mld zł (wobec 4,7 mld zł w 2011 r.). Obejmują one m. in.: świadczenia emerytalno-rentowe tzw. „służb mundurowych” oraz uposażenia sędziów i prokuratorów w stanie spoczynku, świadczenia finansowe z budżetu państwa zlecone do wypłaty Zakładowi Ubezpieczeń Społecznych i Kasie Rolniczego Ubezpieczenia Społecznego, a także pozostałe zadania z zakresu polityki społecznej w tym głównie na wypłatę renty socjalnej. W całym 2012 r. zrealizowano w tej grupie wydatki o 1,1 mld zł większe niż w roku poprzednim (o 3,4%).

W grupie środków własnych Unii Europejskiej (składka do UE) wydatkowano w omawianym okresie kwotę 1,6 mld zł. Jest to kwota o 2,0 mld zł mniejsza od wydatkowanej w tym samym okresie 2011 r. W całym 2012 r. zrealizowano 15,9 mld zł, co w porównaniu do roku 2011 oznacza wzrost o 1,2 mld zł tj. o 8,2%.

Na współfinansowanie projektów z udziałem środków Unii Europejskiej przeznaczono w IV kwartale 2012 r. 3,0 mld zł. Wydatkowane środki były w porównaniu z tym samym okresem 2011 r. niższe o 0,6 mld zł tj. o 16,7%. Wydatki na Wspólną Politykę Rolną stanowiły około 33% wyżej wymienionej kwoty, a pozostała część dotyczy współfinansowania funduszy strukturalnych oraz Funduszu Spójności. Proporcja ta jest związana m.in. z terminarzem płatności bezpośrednich w ramach

wspólnej polityki rolnej realizowanych corocznie w miesiącach grudzień – czerwiec.

Wydatki majątkowe w IV kwartale 2012 r. wyniosły 8,2 mld zł.

Największa część środków została przeznaczona na:

- realizację inwestycji budowlanych oraz zakupów inwestycyjnych jednostek budżetowych (64,0% ogółu wydatków majątkowych), z czego przede wszystkim w części 29 - Obrona narodowa (71,6%),
- dotacje na dofinansowanie zadań inwestycyjnych realizowanych przez jednostki samorządu terytorialnego (12,8% ogółu wydatków majątkowych), z czego głównie w budżetach wojewodów, a także w części 25 – Kultura fizyczna,
- dotacje na finansowanie lub dofinansowanie kosztów realizacji inwestycji i zakupów inwestycyjnych innych jednostek sektora finansów publicznych (10,6% ogółu wydatków majątkowych), z czego głównie w działach – Szkolnictwo wyższe i Ochrona zdrowia,
- dotacje na finansowanie lub dofinansowanie kosztów realizacji inwestycji i zakupów inwestycyjnych jednostek nie zaliczanych do sektora finansów publicznych (9,1% ogółu wydatków majątkowych), z czego głównie w części 39 – Transport (79,5%).

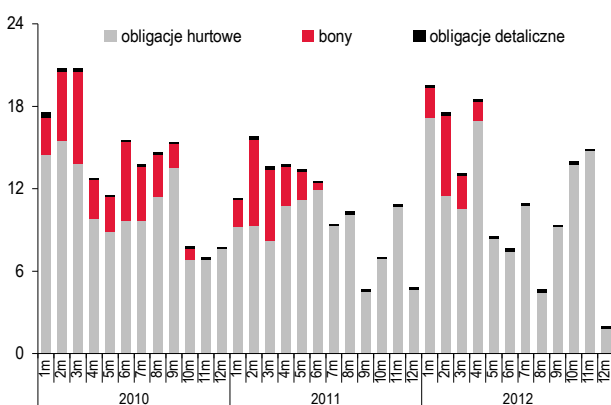
### 2.3. Potrzeby pożyczkowe budżetu państwa i ich finansowanie

W IV kwartale 2012 r. potrzeby pożyczkowe netto budżetu państwa ukształtowały się na poziomie 17,5 mld zł, w tym:

- deficyt budżetu państwa: 9,3 mld zł,
- transfery do OFE (reforma systemu emerytalnego): 2,2 mld zł,
- środki na finansowanie budżetu środków europejskich: 2,2 mld zł,
- z tytułu zarządzania płynnością sektora finansów publicznych: 1,2 mld zł,
- pomniejszenie potrzeb: 0,4 mld zł (wpływ netto z prywatyzacji),
- pozostałych pozycji: 3,0 mld zł.

Wartość przypadającego do wykupu długu w IV kw. wyniosła 26,9 mld zł, w tym krajowego 24,6 mld zł, a zagranicznego 2,4 mld zł. Potrzeby pożyczkowe brutto wyniosły 44,4 mld zł.

Wyk. 10. Sprzedaż obligacji hurtowych, detalicznych oraz bonów skarbowych – wartość nominalna (mld zł)

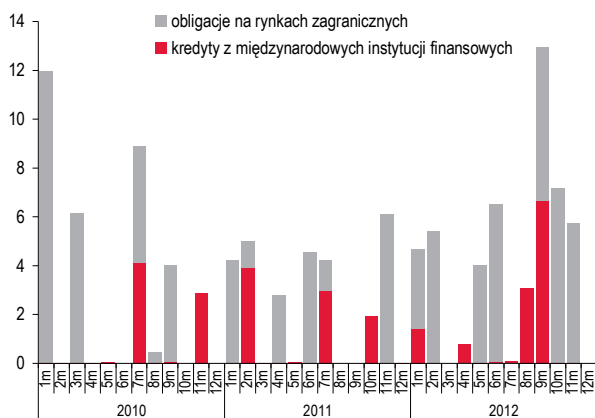


Źródło: MF

Sprzedaż SPW w IV kw. na rynku krajowym wyniosła 30,9 mld zł, a saldo sprzedaży i wykupów -2,2 mld zł, z czego w sektorze bankowym -15,7 mld zł, w sektorze pozabankowym 8,0 mld zł oraz w sektorze inwestorów zagranicznych 5,6 mld zł. Środki pozyskano z emisji obligacji hurtowych na przetargach sprzedaży i zamiany (łącznie 30,3 mld zł) oraz obligacji detalicznych (0,5 mld zł). Na rynkach zagranicznych pozyskano środki o równoważności 3,1 mld EUR. Ich źródłem były emisje obligacji nominowanych w euro (2,5 mld EUR) oraz jenie japońskim (66,0 mld JPY). Przeprowadzane operacje były związane również z prefinansowaniem potrzeb pożyczkowych z 2013 r. Ich rezultatem było

sfinansowanie 29% tych potrzeb.

Wyk. 11. Finansowanie potrzeb pożyczkowych na rynkach zagranicznych (mld zł)



Źródło: MF

W IV kw. 2012 r. sytuacja na rynkach finansowych kształtowała się w dalszym ciągu w warunkach kryzysu zadłużeniowego w strefie euro oraz obaw o kondycję światowej gospodarki. Największe znaczenie w tym obszarze miały: sytuacja w Hiszpanii, która w grudniu wystąpiła z prośbą o pomoc unijną w dokapitalizowaniu sektora bankowego, decyzje w sprawie dalszej pomocy dla Grecji oraz prace nad powołaniem wspólnego nadzoru bankowego w ramach unii bankowej. Ważnymi czynnikami były również działania FED (ilościowe luzowanie, zapowiedź utrzymywania niskich stóp) oraz niepewność związana z możliwością wystąpienia w USA tzw. klifu fiskalnego (podwyżki podatków, redukcja wydatków budżetowych), co istotnie pogarszało perspektywy wzrostu gospodarczego. Krajowy rynek długu pozostawał pod wpływem wyników ze sfery realnej wskazujących na wyhamowanie gospodarki, jak również związanego z tym rozpoczęcia serii obniżek stóp procentowych przez NBP. Wraz z dalszym napływem inwestorów zagranicznych przełożyło się to na dalszy spadek rentowności SPW. W efekcie krzywa dochodowości ukształtowała się na poziomie 3,1%-3,7% wobec 4,1%-4,7% na koniec III kw. (dla zapadalności 1Y-10Y).

Poziom środków w dyspozycji Ministra Finansów na koniec grudnia 2012 r. wyniósł 42,1 mld zł (środki złotowe: 12,1 mld zł, środki walutowe: 30,0 mld zł).

## Potrzeby pożyczkowe budżetu państwa i ich finansowanie w 2012 r.

W 2012 r. potrzeby pożyczkowe netto budżetu państwa ukształtowały się na poziomie 37,3 mld zł (w ustawie 46,2 mld zł), w tym:

- deficyt budżetu państwa: 30,4 mld zł,
- transfery do OFE (reforma systemu emerytalnego): 8,2 mld zł,
- środki na finansowanie budżetu środków europejskich: 3,7 mld zł,
- pomniejszenie potrzeb: z tytułu wpływu netto z prywatyzacji (3,5 mld zł) oraz zarządzania płynnością sektora publicznego (3,9 mld zł),
- pozostałe pozycje: 2,5 mld zł.

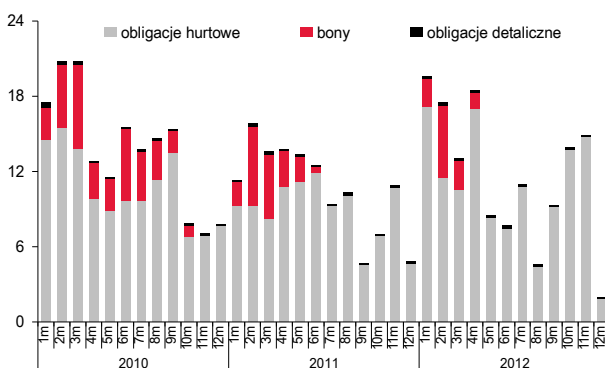
Wartość przypadającego do wykupu długu w 2012 r. wyniosła 131,4 mld zł, w tym krajowego 114,1 mld zł, a zagranicznego 17,3 mld zł. Potrzeby pożyczkowe brutto wyniosły 168,8 mld zł wobec kwoty 176,1 mld zł założonej w ustawie.

Finansowanie potrzeb pożyczkowych brutto odbywało się w głównej mierze ze sprzedaży skarbowych papierów oraz ich przedterminowego odkupu w 2011 r. na rynku krajowym:

- w 2011 r. - 19,7 mld zł (odkup),
  - w 2012 r. - 119,1 mld zł
- oraz na rynku zagranicznym:
- w 2011 r. - 0,2 mld zł (odkup),
  - w 2012 r. - 38,3 mld zł.

Dodatkowym źródłem finansowania były kredyty zaciągnięte w międzynarodowych instytucjach finansowych (5,5 mld zł). Jednocześnie nastąpił wzrost środków budżetowych w ciągu roku o 13,9 mld zł.

Wyk. 12. Sprzedaż obligacji hurtowych, detalicznych oraz bonów skarbowych – wartość nominalna (mld zł)

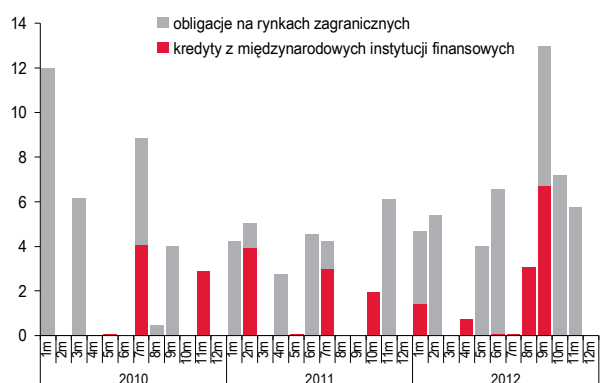


Źródło: MF

Sprzedaż SPW na rynku krajowym w 2012 r. wyniosła  
Informacja kwartalna  
Nr 2 / 2013

140,7 mld zł na rynku krajowym, a saldo sprzedaży i wykupów 19,2 mld zł, z czego w sektorze bankowym -18,8 mld zł, w sektorze pozabankowym 1,8 mld zł oraz w sektorze inwestorów zagranicznych 36,3 mld zł. Środki pozyskano z emisji obligacji hurtowych na przetargach sprzedaży i zamiany (łącznie 126,6 mld zł), bonów skarbowych (11,7 mld zł) oraz obligacji detalicznych (2,5 mld zł). Na rynkach zagranicznych pozyskano środki o równoważności 10,4 mld EUR. Ich źródłem były emisje obligacji nominowanych w euro (5,3 mld EUR), w dolarach amerykańskich (3,0 mld USD), franku szwajcarskim (0,8 mld CHF) jenie japońskim (91,0 mld JPY) oraz kredytów zaciągniętych w międzynarodowych instytucjach finansowych (1,3 mld EUR).

Wyk. 13. Finansowanie potrzeb pożyczkowych na rynkach zagranicznych (mld zł)



Źródło: MF

### 3. Sektor instytucji rządowych i samorządowych wg ESA'95

#### Dochody

W IV kw. 2012 r. udział dochodów ogółem wyniósł 34,6% PKB i spadł o 1,0 pkt. proc r/r.

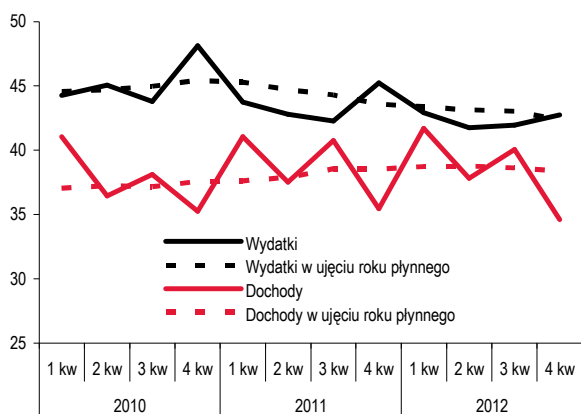
Nominalny wzrost dochodów w IV kw. 2012 r. w stosunku do analogicznego okresu roku poprzedniego wyniósł 0,8% r/r (w ujęciu realnym spadek o 2,0% r/r). Na wzrost dochodów sektora złożyły się przede wszystkim następujące kategorie:

- wzrost dochodów podatkowych (nominalnie o 3,3% r/r, a realnie o 0,4% r/r). Wzrost wpływów podatkowych w ujęciu memoriałowym<sup>1</sup> wynikał ze wzrostu wpływów z podatków od dochodu i majątku (nominalnie o 18,1% r/r, a realnie o 14,8% r/r), na co miało wpływ wprowadzenie zmian systemowych w zakresie odprowadzania zaliczek na podatek dochodowy,

- wzrost wpływów ze składek na ubezpieczenia społeczne (nominalnie o 13,7% r/r, a realnie o 10,5% r/r).

Znacznie gorzej wyglądała sytuacja w zakresie dochodów z podatków od produkcji i importu, które spadły nominalnie o 3,9% r/r, a realnie o 6,6% r/r. Na tak słabe wyniki miała niewątpliwie wpływ wciąż niekorzystna koniunktura gospodarcza oraz wysokie zwroty podatku VAT.

Wyk. 14. Dochody i wydatki sektora GG (w % PKB)



Źródło: Dane Eurostat, GUS, obliczenia własne

<sup>1</sup> Zgodnie z zasadami ESA'95 dla podatków wartość memoriałową ustala się za pomocą miesięcznego przesunięcia czasowego

#### Wydatki

W IV kw. 2012 r. udział wydatków ogółem wyniósł 42,6% PKB i spadł o 2,7 pkt. proc r/r.

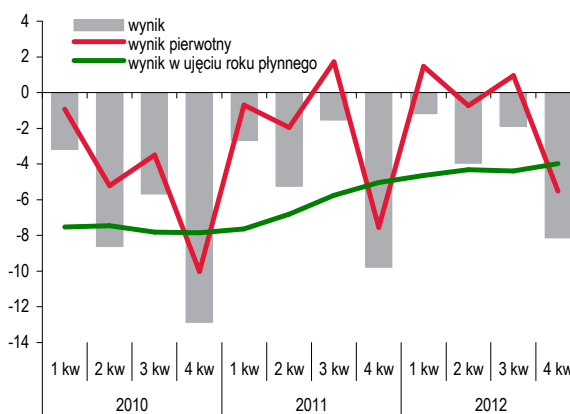
Nominalny spadek wydatków w IV kw. 2012 r. w stosunku do analogicznego okresu roku poprzedniego wyniósł 2,6% r/r (w ujęciu realnym spadek o 5,4% r/r). Na tak znaczny spadek wydatków złożyły się przede wszystkim spadki (w ujęciu nominalnym) następujących kategorii:

- koszty pracy (spadek o 2,4% r/r) oraz
- inwestycje publiczne (spadek aż 25,3% r/r).

Dane za IV kwartał potwierdzają tezę o wyhamowywaniu inwestycji publicznych. Skala spadku inwestycji w omawianym kwartale była najwyższa w 2012 r. i po części wynikała z efektu bazy tzn. rekordowo wysokich inwestycji w 2011 r. W IV kw. samorzady (największy udział w nakładach brutto sektora) ograniczyły wydatki inwestycyjne w ujęciu kasowym aż o 18,4% r/r.

Wydatki na zużycie pośrednie wzrosły nominalnie o ok. 3,0% r/r, natomiast w ujęciu realnym zaledwie o 0,1% r/r.

Wyk. 15. Wynik sektora GG (w % PKB)



Źródło: Dane Eurostat, GUS, obliczenia własne

#### Wynik

Sektor instytucji rządowych i samorządowych zanotował w IV kw. 2012 r. deficyt na poziomie 35,9 mld zł, tj. 8,1% PKB. Wynik pierwotny sektora wyniósł -24,1 mld zł, tj. - 5,4% PKB.

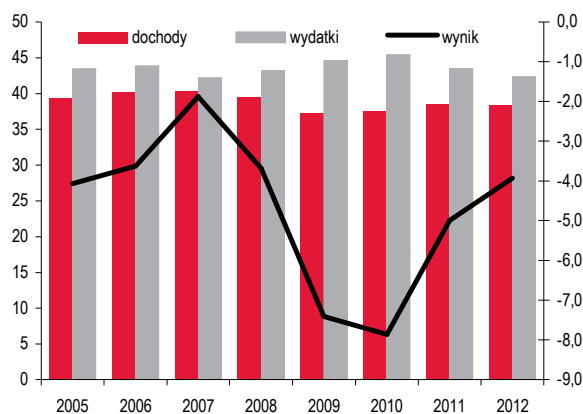
## Sektor instytucji rządowych i samorządowych wg ESA'95 – dane roczne

Deficyt sektora instytucji rządowych i samorządowych (wg ESA'95) wyniósł w 2012 r. 62,7 mld zł, tj. 3,93 % PKB i w stosunku do 2011 r. zmniejszył się o 13,4 mld zł tj. 1,1 pkt. proc r/r. Poprawę wyniku zaobserwowano we wszystkich podsektorach.

Wielkość deficytu sektora instytucji rządowych i samorządowych była zdeterminowana przez:

- deficyt podsektora instytucji rządowych na szczeblu centralnym, który wyniósł 61,6 mld zł (3,9% PKB) i w stosunku do 2011 r. spadł o 2,5 mld zł tj. 0,3 pkt. proc r/r;
- deficyt podsektora instytucji samorządowych na szczeblu lokalnym w wysokości 4,5 mld zł (0,3% PKB) i w stosunku do 2011 r. spadł o 6,2 mld zł, tj. o 0,4 pkt. proc r/r;
- nadwyżkę podsektora funduszy ubezpieczeń społecznych w kwocie 3,4 mld zł (0,2% PKB) i w stosunku do 2011 r. nastąpiła poprawa wyniku o 4,7 mld zł tj. o 0,3 pkt. proc r/r.

Wyk. 16. Dochody, wydatki i wynik sektora GG (w % PKB)



Źródło: Dane Eurostat, GUS, obliczenia własne

Analizując dane w ujęciu transakcyjnym poprawa wyniku o 1,1 pkt. proc r/r wynika z ograniczenia wydatków o 1,1 pkt. proc r/r.

Pomimo, że w relacji do PKB, poziom dochodów sektora instytucji rządowych i samorządowych nie uległ zmianie w porównaniu do 2011 r., to w podsektorze centralnym miał miejsce znaczący spadek wpływów

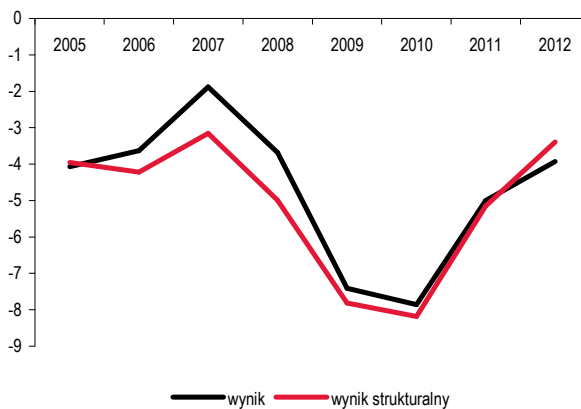
z podatków o 0,8 pkt. proc r/r, na co wpływ miał w dużym stopniu spadek dochodów z tytułu podatków pośrednich o 0,9 pkt. proc r/r.

Wśród głównych czynników składających się na ograniczenie wydatków sektora instytucji rządowych i samorządowych o 1,1 pkt. proc r/r należy wymienić:

- spadek inwestycji o 1,1 pkt. proc. PKB (w tym inwestycji podsektora samorządowego o 0,6 pkt. proc r/r),
- spadek kosztów pracy o 0,1 pkt. proc r/r odnotowany w podsektorze rządowym,
- spadek zużycia pośredniego tj. zakupów sektora publicznego o 0,1 pkt. proc r/r odnotowany w podsektorze samorządowym.

Pomimo, iż w 2012 r. ograniczenie nominalnego deficytu wyniosło tylko 1,1 pkt. proc r/r to deficyt strukturalny sektora instytucji rządowych i samorządowych w 2012 r. spadł aż o ok. 1,7 pkt. proc r/r.

Wyk. 17. Wynik nominalny/strukturalny sektora GG (w % PKB)



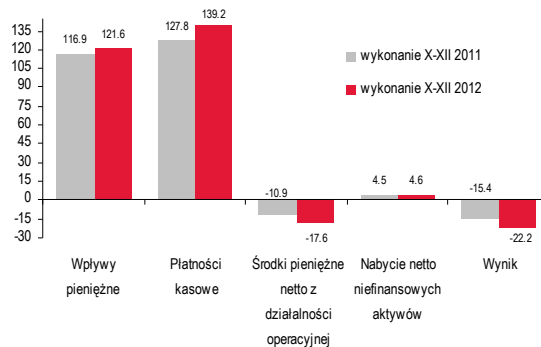
Źródło: Dane Eurostat, GUS, obliczenia własne

## 4. Szczebel centralny wg GFSM2001

Wpływy pieniężne z działalności operacyjnej w IV kw. 2012 r. uległy zwiększeniu o 4,7 mld zł, tj. o 4,0% r/r. Największy kwotowo wzrost zanotowano we wpływach ze składek na ubezpieczenia społeczne (o 2,9 mld zł, tj. o 6,5%), na którą to kwotę złożył się głównie wzrost składek w FUS (o 2,5 mld zł) i NFZ (o 0,4 mld zł). Na wyższe składki ubezpieczeniowe w IV kw. 2012 r. wpłynął wzrost przeciętnego miesięcznego wynagrodzenia w sektorze przedsiębiorstw w okresie IX-XI o 86 zł, tj. o 2,4% r/r (pomimo spadku przeciętnego zatrudnienia o 7 tys. osób przeciętny miesięczny fundusz wynagrodzeń w sektorze przedsiębiorstw wzrósł o 2,2%). Wzrost składek w FUS wynikał też z podwyższenia od 1 lutego 2012 r. o 2% (z 6% do 8%) składki na ubezpieczenie rentowe w części płaconej przez pracodawców. Wzrosły również inne wpływy (o 2,0 mld zł, tj. o 31,4%), głównie dochody z własności (o 1,1 mld zł, w tym wzrost wpływów z odsetek o 0,9 mld zł oraz wpływy z wprowadzonego od kwietnia 2012 r. podatku od wydobywania niektórych kopalin w wysokości 0,6 mld zł) oraz dotacje od organizacji międzynarodowych (głównie środki z UE, o 0,7 mld zł). Zmniejszyły się natomiast wpływy z podatków o 0,3 mld zł, tj. o 0,5%. Spadek dotyczył podatku CIT (o 1,6 mld zł) oraz ceł (o 0,1 mld zł). Wzrosły natomiast wpływy z podatku VAT (o 0,7 mld zł), akcyzy (o 0,6 mld zł) i podatku PIT (o 0,1 mld zł). Na spadek wpływów z podatków wpłynęło spowolnienie gospodarcze, jednak z uwagi na zmiany systemowe w zakresie podatku VAT, CIT oraz PIT ostatnie kwartały 2011 r. i 2012 r. są nieporównywalne. Wzrost wpływów z PIT był związany ze wzrostem wynagrodzeń i emerytur. Płatności kasowe na działalność operacyjną w IV kw. 2012 r. uległy zwiększeniu o 11,4 mld zł, tj. o 8,9% r/r. Największy kwotowo wzrost zanotowano w płatnościach na zasiłki socjalne - o 5,2 mld zł, tj. o 9,1%, do czego przyczynił się głównie wzrost świadczeń wypłacanych z FUS (o 3,7 mld zł, tj. o 9,3% - waloryzacja świadczeń od III 2012 r.), z budżetu państwa (o 0,4 mld zł, tj. o 8,1%), z FER (o 0,4 mld zł, tj. o 10,5% - waloryzacja świadczeń od III 2012 r.), z NFZ (o 0,3 mld zł, tj. o 4,9%) oraz z FP (o 0,3 mld zł, tj. o 30,0% - wzrost zarejestrowanych bezrobotnych z prawem do zasiłku średnio w okresie o 29,7 tys. osób, tj. o 9,7%). Przeciętna miesięczna wysokość emerytury i renty z pozarolniczego systemu ubezpieczeń społecznych w IV kw. 2012 r. wzrosła o 96 zł r/r, przy jednoczesnym spadku przeciętnej

liczby emerytów i rencistów w tym systemie o 19 tys. osób. Wzrosły również pozostałe kategorie płatności: odsetki (o 2,8 mld zł, tj. o 27,1%), wynagrodzenia łącznie ze składkami (o 0,4 mld zł, tj. o 4,3%), nabycie towarów i usług (o 0,4 mld zł, tj. o 4,7%) oraz pozostałe płatności (o 2,6 mld zł, tj. o 6,2%), w tym głównie transfery wewnątrz jednostek sektora.

Wyk. 18. Szczebel centralny sektora instytucji rządowych i samorządowych wg metodologii GFSM2001 (w mld zł)



Źródło: MF

W IV kw. 2012 r. niedobór środków pieniężnych netto z działalności operacyjnej zwiększył się o 6,7 mld zł, tj. o 62,3% r/r. i wyniósł 17,6 mld zł.

Nabycie netto niefinansowych aktywów było wyższe o 0,1 mld zł, tj. o 1,9% r/r.

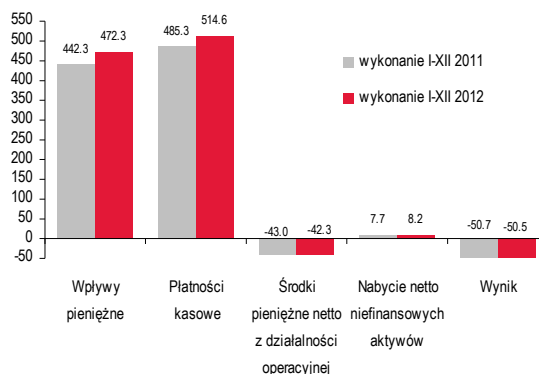
W efekcie deficyt skonsolidowanego szczebla centralnego w IV kw. 2012 r. wyniósł 22,2 mld zł i zwiększył się o 6,8 mld zł, tj. o 44,5% r/r. Złożyło się na to pogorszenie wyniku budżetu państwa o 8,6 mld zł, FP o 0,4 mld zł i NFZ o 0,4 mld zł oraz poprawa wyniku FUS o 2,4 mld zł i FER o 0,1 mld zł. Pogorszenie wyniku budżetu państwa wynikało ze znacznie wyższego wzrostu wydatków (zwłaszcza z tytułu wyższej o 7,5 mld zł dotacji do FUS oraz kosztów obsługi długu krajowego) niż dochodów (głównie spadek wpływów z CIT). Wynik FP uległ pogorszeniu z uwagi na znaczny wzrost zasiłków dla bezrobotnych przy składkach na poziomie zbliżonym do ubiegłorocznego. Gorszy wynik NFZ wiązał się z wyższym wzrostem świadczeń zdrowotnych niż składek. Lepszy wynik FUS spowodowany był głównie wyższymi o 3,7 mld zł transferami.

Wpływy pieniężne z działalności operacyjnej w całym 2012 r. były wyższe o 30,0 mld zł, tj. o 6,8% r/r. Wzrost nastąpił we wszystkich komponentach: składki na ubezpieczenie społeczne zwiększyły się o 21,2 mld zł



(12,4%), pozostałe wpływy (obejmujące głównie dochody z własności, opłaty administracyjne i transfery) o 5,0 mld zł (19,6%), a podatki o 3,8 mld zł (1,6%). Na wyższe wpływy ze składek złożył się przede wszystkim wzrost składek w FUS (o 18,6 mld zł) i NFZ (o 2,3 mld zł). Wzrost składek w FUS wynikał ze zmian w systemie emerytalnym obowiązujących od 01.V.2011 r. (przez cały 2012 r. do OFE trafiało 2,3% podstawy wymiaru składki na ubezpieczenie emerytalne zamiast 7,3% w porównaniu z 8 miesiącami 2011 r.) oraz z podwyższenia od 1 lutego 2012 r. o 2 pkt proc. (z 6% do 8%) składki na ubezpieczenie rentowe w części płaconej przez pracodawców. Na wyższe składki ubezpieczeniowe w 2012 r. wpłynął również wzrost przeciętnego miesięcznego wynagrodzenia w sektorze przedsiębiorstw w okresie XII 2011 – XI 2012 o 131 zł, tj. o 3,7% r/r, przy wzroście przeciętnego zatrudnienia o 21,1 tys. osób. Wzrost pozostałych wpływów wynikał głównie z wyższych wpływów z dywidend (o 2,1 mld zł) oraz pojawienia się, zaliczanych do tej kategorii, wpływów z nowej daniny, tj. podatku od wydobycia niektórych kopaliny (1,4 mld zł). Wzrost wpływów z podatków wynikał głównie z wyższych wpływów z akcyzy (o 2,5 mld zł) oraz podatków bezpośrednich: podatku dochodowego od osób fizycznych (o 1,8 mld zł) oraz od osób prawnych (o 0,3 mld zł), natomiast wpływy z podatku od towarów i usług były niższe (o 0,8 mld zł). Płatności kasowe na działalność operacyjną w 2012 r. uległy zwiększeniu o 29,4 mld zł, tj. o 6,1% r/r. Największy kwotowo wzrost dotyczył zasiłków socjalnych - o 13,2 mld zł, tj. o 5,8%, do czego przyczynił się głównie wzrost świadczeń wypłacanych z FUS (o 9,7 mld zł, tj. o 6,0% - waloryzacja świadczeń od III 2012 r.) oraz w mniejszym stopniu z budżetu państwa (o 1,4 mld zł, tj. o 6,8%), z NFZ (o 1,0 mld zł, tj. o 3,7%), z FER (o 0,6 mld zł, tj. o 4,3% - waloryzacja świadczeń od III 2012 r.) oraz z FP (o 0,5 mld zł, tj. o 10,5% - wzrost zarejestrowanych bezrobotnych z prawem do zasiłku średnio w ciągu roku o 21,6 tys. osób, tj. o 6,8%). Przeciętna miesięczna wysokość emerytury i renty z pozarolniczego systemu ubezpieczeń społecznych wzrosła w 2012 r. o 94 zł r/r oraz o 68 zł r/r w przypadku rolników indywidualnych, przy jednoczesnym spadku przeciętnej liczby emerytów i rencistów o 97 tys. osób. Wzrosły również pozostałe kategorie płatności: odsetki (o 7,2 mld zł, tj. o 21,1%), wynagrodzenia łącznie ze składkami (o 1,8 mld zł, tj. o 4,8%), nabycie towarów i usług (o 0,7 mld, tj. o 3,2%) oraz pozostałe płatności (o 6,5 mld zł, tj. o 4,0%).

Wyk. 19. Szczelbel centralny sektora instytucji rządowych i samorządowych wg metodologii GFSM2001 (w mld zł)



Źródło: MF

W 2012 r. niedobór środków pieniężnych netto z działalności operacyjnej zmniejszył się 0,6 mld zł, tj. o 1,5% r/r. i wyniósł 42,3 mld zł.

Nabycie netto niefinansowych aktywów wzrosło o 0,5 mld zł, tj. o 6,0% r/r.

W rezultacie deficyt skonsolidowanego szczebla centralnego wyniósł w 2012 r. 50,5 mld zł i zmniejszył się o 0,2 mld zł, tj. o 0,4% r/r. Złożyło się na to pogorszenie wyniku budżetu państwa o 4,5 mld zł oraz poprawa wyniku funduszy: FUS o 3,8 mld, FP o 0,4 mld zł, NFZ o 0,4 mld zł oraz FER o 0,1 mld zł. W FUS i NFZ wynik uległ poprawie, gdyż wzrost składek w tych funduszach (spowodowany wzrostem wynagrodzeń, a w FUS dodatkowo zmianami systemowymi) przewyższał wzrost świadczeń. Poprawa wyniku FP była rezultatem jednorazowej wpłaty z Funduszu Gwarantowanych Świadczeń Pracowniczych z tytułu zwrotu niewykorzystanych środków na pomoc dla firm (1,0 mld zł.). Pogorszenie wyniku budżetu państwa wynikało ze znacznie większej dynamiki wzrostu wydatków (przede wszystkim z tytułu kosztów obsługi długu) niż dochodów.

## 5. Dług

### 5.1. Dług Publiczny

#### Dług sektora instytucji rządowych i samorządowych (EDP)

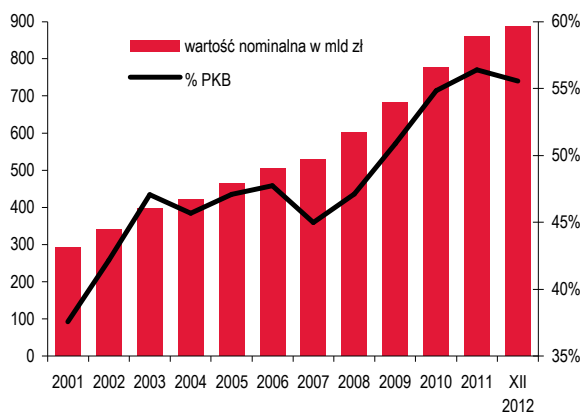
Dług sektora instytucji rządowych i samorządowych (EDP) stanowi jeden z elementów kryterium fiskalnego z Maastricht.

Na koniec grudnia 2012 r. dług EDP wyniósł 886,8 mld zł, w tym:

- podsektora instytucji rządowych na szczeblu centralnym 819,9 mld zł,
- podsektora instytucji samorządowych na szczeblu lokalnym 66,0 mld zł,
- podsektora funduszy ubezpieczeń 0,8 mld zł.

W porównaniu z końcem września 2012 r. dług EDP wzrósł o 3,0 mld zł, tj. o 0,3%, a w porównaniu z końcem 2011 r. wzrósł o 27,7 mld zł, tj. o 3,2%.

Wyk. 20. Dług EDP



Źródło: MF

Największy udział w zadłużeniu EDP mają dłużne papiery wartościowe. Zadłużenie z tego tytułu wyniosło na koniec 2012 r. 738,4 mld zł, zaś z tytułu kredytów i pożyczek 148,4 mld zł.

99,3% zadłużenia sektora instytucji rządowych i samorządowych stanowiły instrumenty o pierwotnym terminie zapadalności powyżej jednego roku.

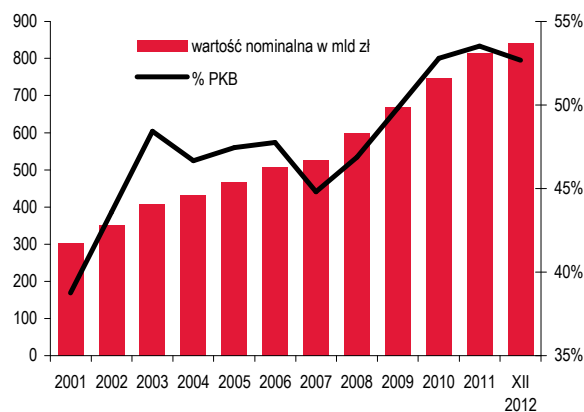
#### Państwowy dług publiczny

Na koniec grudnia 2012 r. zadłużenie sektora finansów publicznych, po wyeliminowaniu przepływów finansowych pomiędzy podmiotami należącymi do tego sektora (tj. po konsolidacji), wyniosło 840,5 mld zł

(wzrost o 5,0 mld zł w stosunku do końca września 2012 r.; wzrost o 25,1 mld zł w stosunku do końca 2011 r.). Na zadłużenie całego sektora finansów publicznych złożyło się:

- zadłużenie podsektora rządowego 770,8 mld zł, wzrost o 1,6 mld zł, tj. o 1,0% w stosunku do końca września 2012 r.,
- zadłużenie podsektora samorządowego 67,4 mld zł, wzrost o 2,7 mld zł, tj. o 4,2% w stosunku do końca września 2012 r.,
- zadłużenie podsektora ubezpieczeń społecznych 2,3 mld zł, wzrost o 0,6 mld zł, tj. o 0,3% w stosunku do końca września 2012 r.

Wyk. 21. Państwowy dług publiczny



Źródło: MF

Zadłużenie sektora finansów publicznych przed konsolidacją na koniec grudnia 2012 r. wyniosło 889,7 mld zł, w tym:

- zadłużenie podsektora rządowego 795,7 mld zł,
- zadłużenie podsektora samorządowego 72,8 mld zł,
- zadłużenie podsektora ubezpieczeń społecznych 21,1 mld zł.

### 5.2. Dług Skarbu Państwa

#### Dług Skarbu Państwa

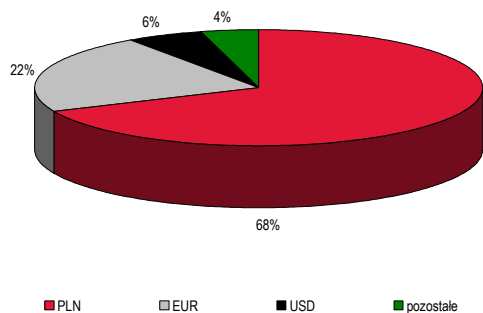
Dominujący udział w państwowym długi publiczny ma zadłużenie Skarbu Państwa (91,5% według stanu na koniec XII 2012 r.). Na koniec grudnia 2012 r. zadłużenie Skarbu Państwa wyniosło 793,9 mld zł, w tym z tytułu: skarbowych papierów wartościowych, emitowanych w kraju i zagranicą łącznie 733,4 mld zł (tj. 92,4%), kredytów zagranicznych 50,9 mld zł (6,4%) oraz pozostałych tytułów dłużnych (głównie wolne

środki jednostek sektora finansów publicznych posiadających osobowość prawną, przyjęte w depozyt przez Ministra Finansów) 9,5 mld zł. W porównaniu z końcem września 2012 r. zadłużenie Skarbu Państwa wzrosło o 2,1 mld zł, tj. o 0,3%, a w porównaniu z końcem 2011 r. wzrosło o 22,7 mld zł, tj. o 2,9%. Wzrost długu w 2012 r. był głównie wypadkową finansowania potrzeb pożyczkowych budżetu państwa (wzrost długu o 37,4 mld zł) oraz umocnienia się złotego (spadek zadłużenia o 21,3 mld zł).

### Struktura zadłużenia Skarbu Państwa

Zgodnie ze strategią zarządzania długiem sektora finansów publicznych podstawowym rynkiem finansowania potrzeb pożyczkowych budżetu państwa jest krajowy rynek finansowy, w związku z czym na koniec grudnia 2012 r. 68,4% zadłużenia SP stanowiły zobowiązania w walucie krajowej, 21,9% zadłużenia nominowane było w EUR. Pozostała część zadłużenia nominowana była w USD, CHF oraz JPY.

Wyk. 22. Struktura walutowa zadłużenia Skarbu Państwa - stan na koniec grudnia 2012 r.



Źródło: MF

Na zadłużenie krajowe Skarbu Państwa składają się przede wszystkim zobowiązania z tytułu wyemitowanych skarbowych papierów wartościowych. Instrumenty rynkowe stanowiły na koniec 2012 r. 96,9%, w tym obligacje 95,8% (na koniec września 2012 r. udziały te wynosiły odpowiednio 96,7% i 94,9% a na koniec 2011 r. 96,7% i 94,4%).

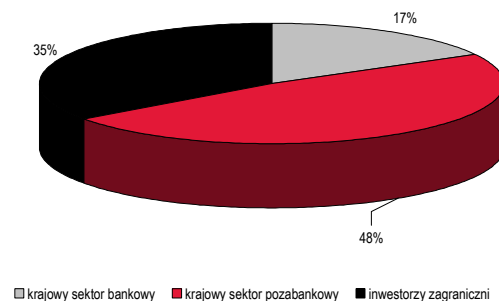
W strukturze zadłużenia zagranicznego Skarbu Państwa dominującą pozycję stanowiły obligacje skarbowe (79,7%). Udział kredytów zagranicznych ukształtował się na poziomie 20,3%. Wśród kredytów największy udział miały zobowiązania wobec Europejskiego Banku

Inwestycyjnego (57,2% wszystkich kredytów zagranicznych) oraz wobec Banku Światowego (41,0%). W ramach Klubu Paryskiego pozostały tylko zobowiązania wobec Japonii, które stanowią 0,3% wartości wszystkich kredytów zagranicznych.

W okresie X - XII 2012 r. zaangażowanie inwestorów zagranicznych w krajowym długu SP wzrosło o 5,6 mld zł, tj. o 3,0% do poziomu 190,5 mld zł. Zadłużenie wobec podmiotów należących do krajowego sektora pozabankowego wzrosło o 6,9 mld zł (2,7%) i wyniosło 261,0 mld zł (w tym portfele: funduszy emerytalnych stanowiły 45,1%, zakładów ubezpieczeniowych - 20,4% oraz funduszy inwestycyjnych - 16,2%). Zadłużenie wobec krajowego sektora bankowego wyniosło na koniec grudnia 2012 r. 91,5 mld zł (spadek o 15,7 mld zł tj. o 14,6%).

Na koniec 2011 r. zaangażowanie poszczególnych grup inwestorów w długu krajowym wynosiło: (1) inwestorzy zagraniczni 154,2 mld zł, (2) krajowy sektor pozabankowy 260,1 mld zł, (3) krajowy sektor bankowy 110,3 mld zł.

Wyk. 23. Struktura podmiotowa zadłużenia krajowego Skarbu Państwa - stan na koniec grudnia 2012 r.



Źródło: MF

### Zapadalność zadłużenia Skarbu Państwa

W okresie X - XII 2012 r. odnotowano wzrost nominalnej wartości długu zapadającego w przedziale powyżej 10 lat (o 15,1 mld zł tj. o 19,9% do 90,8 mld zł), podczas gdy jego udział w długu ogółem wzrósł z 9,6% do 11,4%. Wzrost ten wynikał głównie z emisji w październiku 2012 r. obligacji DS1023 oraz EUR0724.

Znacząco spadła nominalna wartość długu zapadającego w przedziale do 1 roku (o 11,7 mld zł tj. o 10,5% do 99,7 mld zł), podczas gdy jego udział w długu ogółem

spadł z 14,1% do 12,6%. Zmiana ta wynikała m.in. z wykupu obligacji OK1012, przedterminowego wykupu części obligacji serii OK013, zmniejszenia udziału bonów skarbowych w długu Skarbu Państwa.

W okresie I – XII 2012 r. znacząco wzrosła nominalna wartość długu zapadającego w przedziale od 5 do 10 lat (o 38,1 mld zł tj. o 17,1% do 261,6 mld zł), podczas gdy jego udział w długu ogółem wzrósł z 29,0% do 33,0%. Wzrost ten wynikał m.in. z zaklasyfikowania w tym przedziale obligacji WS0922 (wcześniej klasyfikowane w przedziale powyżej 10 lat).

Znacząco spadła nominalna wartość długu zapadającego w przedziale do 1 roku (o 29,9 mld zł tj. o 23,1% do 99,7 mld zł), podczas gdy jego udział w długu ogółem spadł z 16,8% do 12,6%. Zmiana ta wynikała m.in. z wykupów obligacji serii OK0112, OK0712, OK1012, przedterminowego wykupu części obligacji serii OK013, zmniejszenia udziału bonów skarbowych w długu Skarbu Państwa.

Średnia zapadalność długu SP na koniec 2012 r. wyniosła 5,49 lat, w tym długu krajowego 4,47. Według stanu na koniec września 2012 r. wartości te wyniosły odpowiednio 5,39 i 4,31 lat, a według stanu na koniec 2011 r. 5,40 i 4,25 lat.



# **ANEKS STATYSTYCZNY**

**TAB. 1. PODSTAWOWE WSKAŹNIKI MAKROEKONOMICZNE**

	jedn.	2011	2012	2011		2012			
				IIIQ	IVQ	IQ	IIQ	IIIQ	IVQ
<b>PROCESY REALNE</b>									
PKB	% r/r	4,5	1,9	4,4	4,9	3,5	2,3	1,3	0,7
Eksport	% r/r	7,7	2,8	8,9	5,2	4,3	2,5	1,2	3,2
Import	% r/r	5,5	-1,8	5,6	0,8	1,7	-3,2	-3,2	-2,4
Popyt krajowy	% r/r	3,6	-0,2	3,0	3,1	2,2	-0,4	-0,8	-1,6
Spożycie	% r/r	1,6	0,6	0,7	0,9	1,1	1,1	0,5	-0,3
- indywidualne	% r/r	2,6	0,8	2,5	1,4	1,7	1,3	0,2	-0,2
- publiczne	% r/r	-1,7	0,0	-5,4	-0,6	-1,0	0,4	1,6	-0,6
Akumulacja	% r/r	11,2	-3,3	12,2	8,5	9,2	-6,0	-5,7	-4,9
- nakłady brutto na środki trwałe	% r/r	8,5	-0,8	8,6	10,0	6,8	1,4	-1,7	-4,1
PKB w cenach bieżących	mld zł	1 528	1 595	377	432	370	389	394	442
Produkcja sprzedana przemysłu *	% r/r	7,5	0,8	6,0	10,0	4,7	2,6	-0,3	-3,0
Produkcja budowlano-montażowa *	% r/r	12,3	-1,0	14,9	12,0	15,1	2,6	-10,8	-11,9
<b>CENY</b>									
Dynamika cen towarów i usług konsumpcyjnych	% r/r	4,3	3,7	4,1	4,6	4,1	4,0	3,9	2,9
Dynamika cen produkcji sprzedanej przemysłu	% r/r	7,6	3,3	7,0	8,6	6,1	4,7	2,8	-0,1
Deflator PKB	% r/r	3,3	2,5	3,1	3,5	2,5	2,8	3,1	1,6
<b>WYNAGRODZENIA</b>									
Dynamika realna:									
Przeciętne wynagrodzenie brutto w gospodarce narodowej	% r/r	1,2	-0,2	2,4	-0,3	1,0	-0,1	-1,1	0,0
w tym: w sektorze przedsiębiorstw	% r/r	0,6	-0,3	2,0	0,0	1,2	-0,9	-1,2	-0,1
Przeciętna emerytura i renta									
- z pozarolniczego systemu ubezpieczeń	% r/r	0,8	1,7	0,7	0,3	0,9	1,6	1,6	2,5
- rolników indywidualnych	% r/r	-1,0	3,1	-1,0	-1,5	0,5	3,5	3,6	4,7
<b>RYNEK PRACY</b>									
Przeciętne zatrudnienie w gospodarce narodowej**	% r/r	0,6	-	1,5	1,2	0,2	0,2	-0,1	-
w tym: w sektorze przedsiębiorstw	% r/r	3,2	0,1	3,2	2,1	0,6	0,3	0,0	-0,6
Liczba zarejestrowanych bezrobotnych (koniec okresu)	tys. osób	1 983	2 137	1 862	1 983	2 142	1 964	1 979	2 137
Stopa bezrobocia rejestrowanego (koniec okresu)	%	12,5	13,4	11,8	12,5	13,3	12,3	12,4	13,4
<b>KURS WALUTOWY</b>									
PLN/USD (średnio w okresie)	PLN	2,96	3,26	2,93	3,28	3,23	3,32	3,31	3,17
PLN/EUR (średnio w okresie)	PLN	4,12	4,18	4,15	4,42	4,23	4,26	4,14	4,11
<b>STOPY PROCENTOWE</b>									
Stopy procentowe w ujęciu nominalnym									
- operacji otwartego rynku (średnio w okresie)	%	4,2	4,6	4,5	4,5	4,5	4,6	4,8	4,5
<b>BILANS PŁATNICZY ***</b>									
Rachunek obrotów bieżących	mldn EUR	-17 977	-13 480	-5 107	-5 184	-4 515	-2 203	-3 285	-3 477
Saldo obrotów towarowych	mldn EUR	-10 059	-5 313	-2 342	-2 611	-2 115	-1 640	-445	-1 113
Saldo obrotów bieżących do PKB	%	-4,9	-3,5	-5,2	-4,9	-5,1	-4,6	-4,1	-3,5
Zmiana oficjalnych aktywów rezerwowych ("-" przyrost)	mldn EUR	-4 694	-8 737	3 718	-383	-732	-3 526	-1 872	-2 607
Dynamika nominalna:									
- eksport (EUR)	% r/r	12,1	4,6	10,7	6,7	4,1	0,4	5,0	8,9
- import (EUR)	% r/r	12,2	1,1	9,5	4,0	4,3	-3,5	-0,4	4,3

\* dane roczne dla przemysłu i budownictwa dla roku 2011 i 2012 dotyczą pełnej zbiorowości; dane dla 2012 r. stanowią wstępny szacunek GUS; dynamiki kwartalne dla budownictwa zostały policzone na podstawie danych miesięcznych

\*\* dane kwartalne nie obejmują pełnej zbiorowości (bez jednostek małych)

\*\*\* dane w % PKB w ujęciu płynnego roku

**TAB. 2. PODSTAWOWE DANE Z ZAKRESU FINANSÓW PUBLICZNYCH (wg. sprawozdawczości krajowej)**

	jedn.	I 2011	II 2011	III 2011	IV 2011	V 2011	VI 2011	VII 2011	VIII 2011	IX 2011	X 2011	XI 2011	XII 2011	I 2012	II 2012	III 2012	IV 2012	V 2012	VI 2012	VII 2012	VIII 2012	IX 2012	X 2012	XI 2012	XII 2012*
<b>BUDŻET PAŃSTWA</b>																									
<b>Dochody</b>	<b>mln zł</b>	<b>24 618</b>	<b>17 401</b>	<b>20 568</b>	<b>24 944</b>	<b>20 408</b>	<b>26 722</b>	<b>23 686</b>	<b>22 882</b>	<b>23 789</b>	<b>26 920</b>	<b>23 025</b>	<b>22 592</b>	<b>26 978</b>	<b>19 270</b>	<b>17 273</b>	<b>30 369</b>	<b>19 665</b>	<b>28 166</b>	<b>24 344</b>	<b>23 475</b>	<b>24 381</b>	<b>24 111</b>	<b>24 867</b>	<b>24 695</b>
Podatkowe	mln zł	22 713	16 295	19 038	22 732	18 996	17 290	20 898	20 364	20 258	23 405	21 781	19 441	25 480	17 943	15 670	27 730	17 845	17 509	20 973	20 550	19 563	22 112	22 085	20 816
Niepodatkowe	mln zł	1 836	1 102	1 446	2 198	1 326	9 123	2 745	2 492	3 482	3 164	1 134	2 227	1 483	1 251	1 511	2 582	1 569	10 619	3 312	2 889	4 508	1 968	2 474	2 976
Środki z Unii Europejskiej	mln zł	70	4	84	15	86	309	43	27	49	350	109	924	15	77	91	57	251	38	59	36	310	31	308	903
<b>Wydatki</b>	<b>mln zł</b>	<b>27 380</b>	<b>29 049</b>	<b>23 659</b>	<b>29 030</b>	<b>22 551</b>	<b>23 216</b>	<b>24 548</b>	<b>22 479</b>	<b>24 997</b>	<b>27 502</b>	<b>22 128</b>	<b>26 143</b>	<b>32 280</b>	<b>30 484</b>	<b>23 726</b>	<b>32 221</b>	<b>21 826</b>	<b>22 270</b>	<b>27 598</b>	<b>22 048</b>	<b>22 598</b>	<b>37 189</b>	<b>21 138</b>	<b>24 625</b>
Bieżące	mln zł	3 335	5 030	4 775	4 596	4 157	4 124	4 248	4 091	4 169	4 449	4 777	7 590	3 358	5 226	4 648	4 840	4 374	4 267	4 280	4 347	4 393	4 658	5 035	7 803
Majątkowe	mln zł	98	264	511	367	669	786	843	928	1 266	1 563	2 053	5 568	112	522	298	408	547	755	901	847	936	1 347	1 540	5 357
Obsługa długu publicznego	mln zł	2 815	1 580	1 603	7 790	1 663	1 459	3 603	933	2 400	8 585	2 337	1 187	5 226	2 088	1 474	8 964	772	1 242	5 303	890	2 631	11 516	1 351	652
Środki własne Unii Europejskiej	mln zł	1 264	3 243	850	687	936	804	1 150	927	1 221	1 243	1 132	1 276	1 417	4 151	1 540	1 482	1 350	785	827	1 308	1 475	1 196	921	-509
Finansowanie projektów z udziałem środków UE	mln zł	1 166	1 762	1 103	945	642	613	606	519	499	773	610	2 163	1 651	1 113	1 317	702	530	593	577	765	597	875	944	1 137
Pozostałe	mln zł	18 701	17 170	14 817	14 646	14 484	15 431	14 099	15 082	15 442	10 889	11 220	8 358	20 517	17 385	14 448	15 824	14 253	14 629	15 709	13 892	12 566	17 598	11 347	10 186
<b>Wynik</b>	<b>mln zł</b>	<b>-2 762</b>	<b>-11 647</b>	<b>-3 091</b>	<b>-4 086</b>	<b>-2 143</b>	<b>3 506</b>	<b>-861</b>	<b>403</b>	<b>-1 208</b>	<b>-582</b>	<b>897</b>	<b>-3 551</b>	<b>-5 302</b>	<b>-11 214</b>	<b>-6 453</b>	<b>-1 851</b>	<b>-2 161</b>	<b>5 895</b>	<b>-3 253</b>	<b>1 427</b>	<b>1 783</b>	<b>-13 077</b>	<b>3 729</b>	<b>70</b>
<b>BUDŻET PAŃSTWA</b>																									
<b>Dochody</b>	<b>mln zł</b>	<b>24 618</b>	<b>42 020</b>	<b>62 588</b>	<b>87 532</b>	<b>107 940</b>	<b>134 662</b>	<b>158 349</b>	<b>181 231</b>	<b>205 020</b>	<b>231 940</b>	<b>254 965</b>	<b>277 557</b>	<b>26 978</b>	<b>46 248</b>	<b>63 521</b>	<b>93 890</b>	<b>113 555</b>	<b>141 721</b>	<b>166 065</b>	<b>189 541</b>	<b>213 922</b>	<b>238 033</b>	<b>262 900</b>	<b>287 595</b>
Podatkowe	mln zł	22 713	39 007	58 046	80 777	99 773	117 063	137 961	158 324	178 583	201 988	223 770	243 211	25 480	43 423	59 093	86 822	104 667	122 176	143 149	163 699	183 262	205 374	227 459	248 275
Niepodatkowe	mln zł	1 836	2 938	4 384	6 581	7 907	17 030	19 776	22 267	25 749	28 913	30 048	32 274	1 483	2 734	4 245	6 827	8 396	19 015	22 327	25 217	29 724	31 693	34 167	37 143
Środki z Unii Europejskiej	mln zł	70	74	159	174	260	569	612	639	688	1 038	1 148	2 072	15	92	183	240	492	530	589	625	935	967	1 274	2 177
<b>Wydatki</b>	<b>mln zł</b>	<b>27 380</b>	<b>56 429</b>	<b>80 088</b>	<b>109 117</b>	<b>131 668</b>	<b>154 885</b>	<b>179 432</b>	<b>201 912</b>	<b>226 909</b>	<b>254 410</b>	<b>276 538</b>	<b>302 682</b>	<b>32 280</b>	<b>62 764</b>	<b>86 489</b>	<b>118 710</b>	<b>140 536</b>	<b>162 806</b>	<b>190 404</b>	<b>212 452</b>	<b>235 051</b>	<b>272 239</b>	<b>293 377</b>	<b>318 002</b>
Bieżące	mln zł	3 335	8 365	13 140	17 735	21 892	26 016	30 264	34 354	38 523	42 972	47 749	55 339	3 358	8 584	13 232	18 072	22 446	26 713	30 993	35 340	39 733	44 391	49 426	57 228
Majątkowe	mln zł	98	362	873	1 240	1 909	2 695	3 537	4 466	5 732	7 295	9 347	14 915	112	633	931	1 339	1 887	2 642	3 543	4 390	5 326	6 673	8 213	13 570
Obsługa długu publicznego	mln zł	2 815	4 395	5 998	13 788	15 451	16 910	20 513	21 447	23 847	32 432	34 769	35 956	5 226	7 314	8 788	17 752	18 524	19 766	25 070	25 959	28 590	40 106	41 457	42 109
Środki własne Unii Europejskiej	mln zł	1 264	4 507	5 357	6 044	6 980	7 784	8 933	9 860	11 080	12 323	13 455	14 731	1 417	5 567	7 108	8 589	9 940	10 725	11 552	12 860	14 335	15 531	16 452	15 942
Finansowanie projektów z udziałem środków UE	mln zł	1 166	2 929	4 032	4 977	5 619	6 231	6 837	7 356	7 855	8 628	9 238	11 401	1 651	2 764	4 081	4 783	5 313	5 906	6 483	7 248	7 845	8 720	9 664	10 801
Pozostałe	mln zł	18 701	35 871	50 688	65 333	79 817	95 249	109 347	124 429	139 871	150 760	161 980	170 339	20 517	37 901	52 349	68 173	82 426	97 055	112 763	126 655	139 221	156 820	168 166	178 352
<b>Wynik</b>	<b>mln zł</b>	<b>-2 762</b>	<b>-14 409</b>	<b>-17 500</b>	<b>-21 586</b>	<b>-23 728</b>	<b>-20 222</b>	<b>-21 084</b>	<b>-20 681</b>	<b>-21 889</b>	<b>-22 470</b>	<b>-21 573</b>	<b>-25 124</b>	<b>-5 302</b>	<b>-16 516</b>	<b>-22 969</b>	<b>-24 820</b>	<b>-26 981</b>	<b>-21 086</b>	<b>-24 339</b>	<b>-22 912</b>	<b>-21 129</b>	<b>-34 206</b>	<b>-30 477</b>	<b>-30 407</b>

\*Dane szacunkowe

**TAB. 3. PODSTAWOWE DANE Z ZAKRESU FINANSÓW PUBLICZNYCH (wg. ESA'95)**

SEKTOR INSTYTUCJI RZĄDOWYCH I SAMORZĄDOWYCH													
		IQ 2010	IIQ 2010	IIIQ 2010	IVQ 2010	IQ 2011	IIQ 2011	IIIQ 2011	IVQ 2011	IQ 2012	IIQ 2012	IIIQ 2012	IVQ 2012
<b>Dochody</b>	<b>mld zł</b>	<b>132,7</b>	<b>125,6</b>	<b>133,6</b>	<b>140,3</b>	<b>143,1</b>	<b>138,4</b>	<b>152,9</b>	<b>152,6</b>	<b>154,6</b>	<b>146,8</b>	<b>157,0</b>	<b>153,8</b>
Podatkowe	mld zł	72,1	63,9	74,6	80,1	78,5	72,0	81,7	85,1	81,5	71,3	80,0	88,0
Składki na ubezpieczenia społeczne	mld zł	40,1	41,1	39,4	36,5	41,6	43,3	47,5	42,1	50,3	49,2	48,8	47,9
Pozostałe	mld zł	20,6	20,6	19,6	23,7	23,0	23,1	23,6	25,3	22,8	26,3	28,3	17,9
<b>Wydatki</b>	<b>mld zł</b>	<b>143,1</b>	<b>155,3</b>	<b>153,5</b>	<b>191,6</b>	<b>152,5</b>	<b>157,5</b>	<b>158,4</b>	<b>194,8</b>	<b>159,1</b>	<b>162,1</b>	<b>164,1</b>	<b>189,7</b>
Wynagrodzenia (łącznie ze składkami)	mld zł	33,3	35,0	34,1	42,0	34,2	36,1	35,2	43,1	36,4	38,1	37,4	42,1
Zużycie pośrednie	mld zł	22,3	20,1	22,0	23,9	23,2	20,1	18,9	24,9	22,6	20,9	19,9	25,7
Świadczenia socjalne	mld zł	59,9	61,2	60,2	59,8	62,0	62,0	62,2	62,1	64,0	65,0	65,5	66,5
Odsetki	mld zł	7,3	11,7	7,7	11,4	6,9	12,2	12,2	9,7	9,9	12,5	11,2	11,7
Inwestycje	mld zł	7,1	14,7	18,3	39,6	8,2	16,6	19,9	42,6	8,3	15,7	18,0	31,8
Pozostałe	mld zł	13,2	12,6	11,2	14,9	17,9	10,6	10,1	12,3	17,9	9,8	12,1	11,7
<b>Spożycie</b>	<b>mld zł</b>	<b>63,9</b>	<b>64,7</b>	<b>65,0</b>	<b>74,8</b>	<b>66,8</b>	<b>65,8</b>	<b>63,9</b>	<b>78,2</b>	<b>68,8</b>	<b>69,1</b>	<b>67,2</b>	<b>79,9</b>
<b>Wynik</b>	<b>mld zł</b>	<b>-10,4</b>	<b>-29,7</b>	<b>-20,0</b>	<b>-51,2</b>	<b>-9,4</b>	<b>-19,1</b>	<b>-5,5</b>	<b>-42,2</b>	<b>-4,4</b>	<b>-15,4</b>	<b>-7,1</b>	<b>-35,9</b>
SEKTOR INSTYTUCJI RZĄDOWYCH I SAMORZĄDOWYCH													
		IQ 2010	IIQ 2010	IIIQ 2010	IVQ 2010	IQ 2011	IIQ 2011	IIIQ 2011	IVQ 2011	IQ 2012	IIQ 2012	IIIQ 2012	IVQ 2012
<b>Dochody</b>	<b>% r/r</b>	<b>101,1</b>	<b>108,6</b>	<b>104,5</b>	<b>111,8</b>	<b>107,8</b>	<b>110,2</b>	<b>114,5</b>	<b>108,7</b>	<b>108,1</b>	<b>106,0</b>	<b>102,7</b>	<b>100,8</b>
Podatkowe	% r/r	101,3	112,0	106,1	108,0	108,9	112,6	109,6	106,3	103,8	99,1	97,9	103,3
Składki na ubezpieczenia społeczne	% r/r	101,4	106,5	100,7	103,4	103,8	105,6	120,7	115,5	121,0	113,5	102,6	113,7
Pozostałe	% r/r	100,0	103,0	106,4	147,4	111,9	112,0	120,5	106,7	99,3	113,6	119,7	70,8
<b>Wydatki</b>	<b>% r/r</b>	<b>102,7</b>	<b>107,3</b>	<b>108,5</b>	<b>109,9</b>	<b>106,6</b>	<b>101,4</b>	<b>103,2</b>	<b>101,7</b>	<b>104,3</b>	<b>102,9</b>	<b>103,6</b>	<b>97,4</b>
Wynagrodzenia (łącznie ze składkami)	% r/r	99,8	105,8	101,5	108,9	102,8	103,1	103,2	102,8	106,3	105,6	106,4	97,6
Zużycie pośrednie	% r/r	107,8	105,1	131,6	119,9	104,3	99,5	85,8	104,3	97,3	104,4	105,7	103,0
Świadczenia socjalne	% r/r	105,7	107,8	106,1	105,3	103,4	101,3	103,2	103,8	103,2	104,9	105,4	107,2
Odsetki	% r/r	92,0	111,4	111,1	112,5	94,3	104,3	158,1	85,6	143,9	102,5	91,5	120,5
Inwestycje	% r/r	112,7	118,9	108,1	114,5	115,5	112,9	108,9	107,7	100,9	94,7	90,3	74,7
Pozostałe	% r/r	92,0	98,0	106,0	103,9	136,1	84,4	90,2	82,3	99,9	92,7	119,5	95,7
<b>Spożycie</b>	<b>% r/r</b>	<b>103,2</b>	<b>106,6</b>	<b>110,7</b>	<b>110,8</b>	<b>104,5</b>	<b>101,7</b>	<b>98,4</b>	<b>104,5</b>	<b>102,9</b>	<b>105,0</b>	<b>105,1</b>	<b>102,1</b>



**TAB. 4. PODSTAWOWE DANE Z ZAKRESU FINANSÓW PUBLICZNYCH (wg. ESA'95)**

SEKTOR INSTYTUCJI RZĄDOWYCH I SAMORZĄDOWYCH													
		2001	2002	2003	2004	2005	2006	2007	2008	2009	2010	2011	2012
<b>Dochody</b>	<b>mld zł</b>	<b>283,3</b>	<b>300,4</b>	<b>317,5</b>	<b>324,5</b>	<b>344,3</b>	<b>387,1</b>	<b>426,5</b>	<b>474,3</b>	<b>504,4</b>	<b>500,2</b>	<b>532,2</b>	<b>587,0</b>
Podatkowe	mld zł	147,5	146,8	161,4	165,7	179,1	202,6	230,7	267,2	290,7	273,0	290,9	317,6
Składki na ubezpieczenia społeczne	mld zł	96,3	104,4	104,6	107,9	114,0	121,1	129,1	140,6	144,6	152,4	157,0	174,6
Pozostałe	mld zł	39,5	49,2	51,5	50,8	51,2	63,4	66,7	66,4	69,2	74,8	84,3	94,8
<b>Wydatki</b>	<b>mld zł</b>	<b>305,8</b>	<b>341,5</b>	<b>357,9</b>	<b>376,7</b>	<b>394,1</b>	<b>427,1</b>	<b>465,0</b>	<b>496,4</b>	<b>551,4</b>	<b>599,8</b>	<b>643,5</b>	<b>663,2</b>
Wynagrodzenia (łącznie ze składkami)	mld zł	75,1	83,3	87,0	90,0	93,0	98,8	104,1	113,2	127,6	138,6	144,3	148,6
Zużycie pośrednie	mld zł	44,3	47,2	49,1	50,9	53,5	57,3	63,6	70,6	78,9	76,5	88,3	87,1
Świadczenia socjalne	mld zł	133,6	146,9	152,7	159,6	167,6	172,5	183,9	190,6	205,6	227,0	241,2	248,2
Odsetki	mld zł	22,5	24,3	23,4	25,1	25,5	27,5	28,1	27,2	28,4	35,5	38,1	41,0
Inwestycje	mld zł	17,9	26,7	28,3	28,6	31,9	34,4	41,9	49,0	58,6	70,1	79,7	87,3
Pozostałe	mld zł	9,0	9,7	14,6	19,8	16,9	31,0	37,3	38,6	44,5	44,9	45,1	44,0
<b>Spożycie</b>	<b>mld zł</b>	<b>129,8</b>	<b>139,5</b>	<b>144,7</b>	<b>152,8</b>	<b>162,7</b>	<b>177,8</b>	<b>193,7</b>	<b>211,6</b>	<b>236,2</b>	<b>248,9</b>	<b>268,4</b>	<b>274,8</b>
<b>Wynik</b>	<b>mld zł</b>	<b>-22,5</b>	<b>-41,1</b>	<b>-40,3</b>	<b>-52,2</b>	<b>-49,8</b>	<b>-40,0</b>	<b>-38,5</b>	<b>-22,1</b>	<b>-47,0</b>	<b>-99,6</b>	<b>-111,3</b>	<b>-76,1</b>
	<b>%PKB</b>	<b>-5,3</b>	<b>-5,0</b>	<b>-6,2</b>	<b>-5,4</b>	<b>-4,1</b>	<b>-3,6</b>	<b>-1,9</b>	<b>-3,7</b>	<b>-7,4</b>	<b>-7,9</b>	<b>-5,0</b>	<b>-3,9</b>

		2002	2003	2004	2005	2006	2007	2008	2009	2010	2011
<b>Wydatki wg. COFOG</b>	<b>mld zł</b>	<b>357,9</b>	<b>376,7</b>	<b>394,1</b>	<b>427,1</b>	<b>465,0</b>	<b>496,4</b>	<b>551,4</b>	<b>599,8</b>	<b>643,5</b>	<b>663,8</b>
1. Działalność ogólnopaństwowa	mld zł	48,5	52,8	58,1	61,5	63,4	65,8	69,4	77,7	83,8	89,0
2. Obrona narodowa	mld zł	9,6	9,2	8,7	9,7	11,4	16,2	17,7	14,5	19,0	18,1
3. Bezpieczeństwo i porządek publiczny	mld zł	12,1	14,3	14,6	16,8	19,2	21,5	24,8	26,2	27,3	27,8
4. Sprawy gospodarcze	mld zł	28,5	28,6	31,3	38,1	47,5	55,1	63,6	73,7	82,6	86,0
5. Ochrona środowiska	mld zł	4,7	4,8	5,1	6,0	6,6	6,6	7,9	9,2	10,2	10,4
6. Gospodarka mieszkaniowa i komunalna	mld zł	13,2	13,0	13,4	14,5	13,7	14,0	14,7	15,5	11,6	13,4
7. Ochrona zdrowia	mld zł	35,2	36,2	38,4	43,5	49,1	53,5	64,4	69,0	70,7	72,2
8. Organizacja wypoczynku, kultura i religia	mld zł	8,6	8,1	9,0	10,2	12,1	13,1	16,6	17,8	19,5	19,6
9. Edukacja	mld zł	49,2	51,1	52,9	60,0	63,1	66,8	73,2	75,0	80,0	84,6
10. Ochrona socjalna	mld zł	148,3	158,6	162,6	166,8	178,8	183,9	198,9	221,1	238,7	242,6

**TAB. 5. PODSTAWOWE DANE Z ZAKRESU FINANSÓW PUBLICZNYCH (wg metodologii GFSM2001)**

	jedn.	I 2011	II 2011	III 2011	IV 2011	V 2011	VI 2011	VII 2011	VIII 2011	IX 2011	X 2011	XI 2011	XII 2011	I 2012	II 2012	III 2012	IV 2012	V 2012	VI 2012	VII 2012	VIII 2012	IX 2012	X 2012	XI 2012	XII 2012
<b>Wpływy pieniężne z działalności operacyjnej</b>	mln zł	<b>37 252</b>	<b>31 896</b>	<b>33 495</b>	<b>39 032</b>	<b>34 740</b>	<b>34 408</b>	<b>38 469</b>	<b>38 108</b>	<b>37 958</b>	<b>41 378</b>	<b>38 139</b>	<b>37 386</b>	<b>42 150</b>	<b>36 452</b>	<b>32 866</b>	<b>47 856</b>	<b>35 824</b>	<b>36 039</b>	<b>40 606</b>	<b>39 145</b>	<b>39 821</b>	<b>39 856</b>	<b>40 513</b>	<b>41 185</b>
Podatki	mln zł	22 916	16 514	19 293	22 925	19 194	17 492	21 131	20 592	20 500	23 668	22 054	19 698	25 702	18 230	15 934	27 943	18 119	17 481	21 067	20 611	19 617	22 133	22 105	20 853
Składki na ubezpieczenia społeczne	mln zł	12 596	14 380	12 799	13 717	14 171	14 225	14 693	15 126	14 148	14 640	15 085	15 242	15 077	17 244	15 591	16 407	16 393	15 923	16 209	15 610	15 700	15 636	15 774	16 490
Pozostałe	mln zł	1 740	1 002	1 403	2 390	1 375	2 691	2 645	2 390	3 310	3 070	1 000	2 446	1 371	978	1 341	3 506	1 312	2 635	3 330	2 924	4 504	2 087	2 634	3 842
<b>Płatności kasowe na działalność operacyjną</b>	mln zł	<b>35 999</b>	<b>43 813</b>	<b>40 339</b>	<b>45 222</b>	<b>37 943</b>	<b>37 802</b>	<b>39 212</b>	<b>37 527</b>	<b>39 631</b>	<b>42 113</b>	<b>39 753</b>	<b>45 891</b>	<b>42 260</b>	<b>46 484</b>	<b>40 597</b>	<b>49 799</b>	<b>38 278</b>	<b>37 720</b>	<b>44 154</b>	<b>37 777</b>	<b>38 418</b>	<b>52 893</b>	<b>40 731</b>	<b>45 541</b>
Wynagrodzenia (łącznie ze składkami)	mln zł	1 470	4 227	3 788	3 046	3 136	3 122	3 056	3 034	3 140	2 952	3 117	4 248	2 356	4 306	3 806	3 077	3 173	3 133	3 170	3 174	3 248	3 090	3 241	4 428
Nabycie towarów i usług	mln zł	1 037	963	1 465	1 612	1 239	1 463	1 347	1 285	1 574	1 731	2 160	5 264	963	1 154	1 186	1 727	1 293	1 468	1 550	1 411	1 473	1 963	2 060	5 563
Odsetki	mln zł	2 771	1 568	1 592	8 143	1 730	1 331	3 576	916	2 327	8 003	1 257	1 039	5 178	1 992	1 398	9 616	606	1 204	5 130	802	2 470	11 577	1 250	258
Zasilki socjalne	mln zł	17 892	18 896	19 898	19 524	18 669	19 418	18 155	19 951	19 210	19 290	19 032	18 318	19 884	19 415	19 708	20 916	19 849	19 337	20 864	20 229	19 431	21 615	19 538	20 663
Pozostałe	mln zł	12 829	18 159	13 596	12 897	13 169	12 468	13 078	12 341	13 380	10 137	14 187	17 022	13 879	19 617	14 499	14 463	13 357	12 578	13 480	12 161	11 796	14 648	14 642	14 629
<b>Środki pieniężne netto z działalności</b>	mln zł	<b>1 253</b>	<b>-11 917</b>	<b>-6 844</b>	<b>-6 190</b>	<b>-3 203</b>	<b>-3 394</b>	<b>-743</b>	<b>581</b>	<b>-1 673</b>	<b>-735</b>	<b>-1 614</b>	<b>-8 505</b>	<b>-110</b>	<b>-10 032</b>	<b>-7 731</b>	<b>-1 943</b>	<b>-2 454</b>	<b>-1 681</b>	<b>-3 548</b>	<b>1 368</b>	<b>1 403</b>	<b>-13 037</b>	<b>-218</b>	<b>-4 356</b>
Nabycie netto niefinansowych aktywów	mln zł	86	138	268	273	330	469	511	498	651	781	888	2 863	73	227	243	474	378	576	481	523	627	748	1 000	2 868
<b>Wynik</b>	mln zł	<b>1 167</b>	<b>-12 055</b>	<b>-7 112</b>	<b>-6 463</b>	<b>-3 533</b>	<b>-3 863</b>	<b>-1 254</b>	<b>83</b>	<b>-2 324</b>	<b>-1 516</b>	<b>-2 502</b>	<b>-11 368</b>	<b>-183</b>	<b>-10 259</b>	<b>-7 974</b>	<b>-2 417</b>	<b>-2 832</b>	<b>-2 257</b>	<b>-4 029</b>	<b>845</b>	<b>776</b>	<b>-13 785</b>	<b>-1 218</b>	<b>-7 224</b>
	jedn.	I 2011	I-II 2011	I-III 2011	I-IV 2011	I-V 2011	I-VI 2011	I-VII 2011	I-VIII 2011	I-IX 2011	I-X 2011	I-XI 2011	I-XII 2011	I 2012	I-II 2012	I-III 2012	I-IV 2012	I-V 2012	I-VI 2012	I-VII 2012	I-VIII 2012	I-IX 2012	I-X 2012	I-XI 2012	I-XII 2012
<b>Wpływy pieniężne z działalności operacyjnej</b>	mln zł	<b>37 252</b>	<b>69 148</b>	<b>102 643</b>	<b>141 675</b>	<b>176 415</b>	<b>210 823</b>	<b>249 292</b>	<b>287 400</b>	<b>325 358</b>	<b>366 736</b>	<b>404 875</b>	<b>442 261</b>	<b>42 150</b>	<b>78 602</b>	<b>111 468</b>	<b>159 324</b>	<b>195 148</b>	<b>231 187</b>	<b>271 793</b>	<b>310 938</b>	<b>350 759</b>	<b>390 615</b>	<b>431 128</b>	<b>472 313</b>
Podatki	mln zł	22 916	39 430	58 723	81 648	100 842	118 334	139 465	160 057	180 557	204 225	226 279	245 977	25 702	43 932	59 866	87 809	105 928	123 409	144 476	165 087	184 704	206 837	228 942	249 795
Składki na ubezpieczenia społeczne	mln zł	12 596	26 976	39 775	53 492	67 663	81 888	96 581	111 707	125 855	140 495	155 580	170 822	15 077	32 321	47 912	64 319	80 712	96 635	112 844	128 454	144 154	159 790	175 564	192 054
Pozostałe	mln zł	1 740	2 742	4 145	6 535	7 910	10 601	13 246	15 636	18 946	22 016	23 016	25 462	1 371	2 349	3 690	7 196	8 508	11 143	14 473	17 397	21 901	23 988	26 622	30 464
<b>Płatności kasowe na działalność operacyjną</b>	mln zł	<b>35 999</b>	<b>79 812</b>	<b>120 151</b>	<b>165 373</b>	<b>203 316</b>	<b>241 118</b>	<b>280 330</b>	<b>317 857</b>	<b>357 488</b>	<b>399 601</b>	<b>439 354</b>	<b>485 245</b>	<b>42 260</b>	<b>88 744</b>	<b>129 341</b>	<b>179 140</b>	<b>217 418</b>	<b>255 138</b>	<b>299 292</b>	<b>337 069</b>	<b>375 487</b>	<b>428 380</b>	<b>469 111</b>	<b>514 652</b>
Wynagrodzenia (łącznie ze składkami)	mln zł	1 470	5 697	9 485	12 531	15 667	18 789	21 845	24 879	28 019	30 971	34 088	38 336	2 356	6 662	10 468	13 545	16 718	19 851	22 981	26 155	29 403	32 493	35 734	40 162
Nabycie towarów i usług	mln zł	1 037	2 000	3 465	5 077	6 316	7 779	9 126	10 411	11 985	13 716	15 876	21 140	963	2 117	3 303	5 030	6 323	7 791	9 341	10 752	12 225	14 188	16 248	21 811
Odsetki	mln zł	2 771	4 339	5 931	14 074	15 804	17 135	20 711	21 627	23 954	31 957	33 214	34 253	5 178	7 170	8 568	18 184	18 790	19 994	25 124	25 926	28 396	39 973	41 223	41 481
Zasilki socjalne	mln zł	17 892	36 788	56 686	76 210	94 879	114 297	132 452	152 403	171 613	190 903	209 935	228 253	19 884	39 299	59 007	79 923	99 772	119 109	139 973	160 202	179 633	201 248	220 786	241 449
Pozostałe	mln zł	12 829	30 988	44 584	57 481	70 650	83 118	96 196	108 537	121 917	132 054	146 241	163 263	13 879	33 496	47 995	62 458	75 815	88 393	101 873	114 034	125 830	140 478	155 120	169 749
<b>Środki pieniężne netto z działalności</b>	mln zł	<b>1 253</b>	<b>-10 664</b>	<b>-17 508</b>	<b>-23 698</b>	<b>-26 901</b>	<b>-30 295</b>	<b>-31 038</b>	<b>-30 457</b>	<b>-32 130</b>	<b>-32 865</b>	<b>-34 479</b>	<b>-42 984</b>	<b>-110</b>	<b>-10 142</b>	<b>-17 873</b>	<b>-19 816</b>	<b>-22 270</b>	<b>-23 951</b>	<b>-27 499</b>	<b>-26 131</b>	<b>-24 728</b>	<b>-37 765</b>	<b>-37 983</b>	<b>-42 339</b>
Nabycie netto niefinansowych aktywów	mln zł	86	224	492	765	1 095	1 564	2 075	2 573	3 224	4 005	4 893	7 756	73	300	543	1 017	1 395	1 971	2 452	2 975	3 602	4 350	5 350	8 218
<b>Wynik</b>	mln zł	<b>1 167</b>	<b>-10 888</b>	<b>-18 000</b>	<b>-24 463</b>	<b>-27 996</b>	<b>-31 859</b>	<b>-33 113</b>	<b>-33 030</b>	<b>-35 354</b>	<b>-36 870</b>	<b>-39 372</b>	<b>-50 740</b>	<b>-183</b>	<b>-10 442</b>	<b>-18 416</b>	<b>-20 833</b>	<b>-23 665</b>	<b>-25 922</b>	<b>-29 951</b>	<b>-29 106</b>	<b>-28 330</b>	<b>-42 115</b>	<b>-43 333</b>	<b>-50 557</b>

**TAB. 6. PODSTAWOWE DANE Z ZAKRESU FINANSÓW PUBLICZNYCH (wg metodologii GFSM2001)**

SKONSOLIDOWANY SEKTOR INSTYTUCJI RZĄDOWYCH I SAMORZĄDOWYCH (wg metodologii GFSM2001)											
	jedn.	2002	2003	2004	2005	2006	2007	2008	2009	2010	2011
<b>Dochody</b>	<b>mln zł</b>	<b>313 396</b>	<b>324 175</b>	<b>347 171</b>	<b>382 843</b>	<b>416 402</b>	<b>463 651</b>	<b>498 887</b>	<b>498 490</b>	<b>533 755</b>	<b>586 411</b>
Podatki	mln zł	162 992	168 488	181 676	203 866	228 537	268 878	291 832	274 131	292 154	319 086
Składki na ubezpieczenia społeczne	mln zł	103 445	108 066	113 750	120 839	128 887	140 422	144 337	152 085	156 981	175 472
Pozostale	mln zł	46 959	47 621	51 745	58 138	58 978	54 351	62 718	72 274	84 620	91 853
<b>Wydatki</b>	<b>mln zł</b>	<b>349 177</b>	<b>367 043</b>	<b>389 883</b>	<b>409 241</b>	<b>435 690</b>	<b>461 284</b>	<b>514 144</b>	<b>552 027</b>	<b>589 914</b>	<b>604 946</b>
Wynagrodzenia (łącznie ze składkami)	mln zł	86 573	89 637	94 205	98 870	104 345	112 867	127 677	138 475	144 013	147 262
Nabycie towarów i usług	mln zł	47 344	49 965	53 404	55 605	60 855	69 163	78 063	72 780	87 295	87 279
Odsetki	mln zł	24 271	25 439	25 744	27 523	25 888	24 145	30 530	34 904	36 754	40 058
Zasilki socjalne	mln zł	154 927	161 356	169 518	170 946	183 471	190 261	206 425	228 601	241 238	248 147
Pozostale	mln zł	36 062	40 646	47 012	56 297	61 131	64 848	71 449	77 267	80 614	82 200
<b>Saldo operacyjne netto</b>	<b>mln zł</b>	<b>-35 781</b>	<b>-42 868</b>	<b>-42 712</b>	<b>-26 398</b>	<b>-19 288</b>	<b>2 367</b>	<b>-15 257</b>	<b>-53 537</b>	<b>-56 159</b>	<b>-18 535</b>
<b>Nabycie netto niefinansowych aktywów</b>	<b>mln zł</b>	<b>5 498</b>	<b>6 278</b>	<b>8 953</b>	<b>12 769</b>	<b>17 700</b>	<b>22 840</b>	<b>32 451</b>	<b>42 667</b>	<b>55 534</b>	<b>58 140</b>
<b>Wierzytelności/zobowiązania netto</b>	<b>mln zł</b>	<b>-41 279</b>	<b>-49 146</b>	<b>-51 665</b>	<b>-39 167</b>	<b>-36 988</b>	<b>-20 473</b>	<b>-47 708</b>	<b>-96 204</b>	<b>-111 693</b>	<b>-76 675</b>

**TAB. 7. ZADŁUŻENIE SEKTORA INSTYTUCJI RZĄDOWYCH I SAMORZĄDOWYCH wg EDP**

ZADŁUŻENIE SEKTORA INSTYTUCJI RZĄDOWYCH I SAMORZĄDOWYCH (EDP) WG INSTRUMENTÓW																					
jedn.	XII 2005	XII 2006	XII 2007	XII 2008	III 2009	VI 2009	IX 2009	XII 2009	III 2010	VI 2010	IX 2010	XII 2010	III 2011	VI 2011	IX 2011	XII 2011	III 2012	VI 2012	IX 2012	XII 2012	
<b>Zadłużenie sektora instytucji rządowych i samorządowych</b>	<b>mln zł</b>	<b>463 018</b>	<b>506 036</b>	<b>529 370</b>	<b>600 845</b>	<b>631 530</b>	<b>639 410</b>	<b>666 708</b>	<b>684 082</b>	<b>704 438</b>	<b>745 147</b>	<b>770 275</b>	<b>776 825</b>	<b>807 508</b>	<b>819 933</b>	<b>839 174</b>	<b>859 076</b>	<b>867 800</b>	<b>891 677</b>	<b>883 734</b>	<b>886 779</b>
Gotówka i depozyty	mln zł	6	4	0	0	1	0	0	0	10	4	0	0	4	13	0	0	0	0	0	0
Papiery wart. inne niż akcje, bez instr. pochodnych	mln zł	388 286	437 170	469 194	533 260	558 571	567 327	585 056	592 053	615 880	651 430	670 006	663 195	690 021	702 037	707 592	716 550	729 180	749 015	738 413	738 387
krótkoterminowe	mln zł	24 179	25 329	22 231	49 795	53 354	59 225	58 366	42 373	38 724	32 054	32 285	25 628	29 305	25 858	15 867	8 798	6 988	7 449	8 625	5 228
długoterminowe	mln zł	364 106	411 841	446 963	483 465	505 217	508 103	526 690	549 680	577 156	619 376	637 721	637 566	660 716	676 179	691 725	707 752	722 192	741 566	729 788	733 159
Pożyczki	mln zł	74 727	68 862	60 176	67 585	72 958	72 082	81 651	92 029	88 548	93 713	100 269	113 630	117 484	117 884	131 582	142 526	138 620	142 662	145 321	148 391
krótkoterminowe	mln zł	8 582	4 694	541	825	877	1 278	1 028	4 770	2 294	2 735	3 282	686	1 061	1 366	1 621	722	1 538	1 965	1 897	954
długoterminowe	mln zł	66 145	64 168	59 635	66 761	72 081	70 804	80 624	87 259	86 253	90 978	96 987	112 944	116 422	116 517	129 960	141 804	137 082	140 697	143 424	147 437
ZADŁUŻENIE SEKTORA INSTYTUCJI RZĄDOWYCH I SAMORZĄDOWYCH (EDP) WG PODSEKTORÓW																					
jedn.	XII 2005	XII 2006	XII 2007	XII 2008	III 2009	VI 2009	IX 2009	XII 2009	III 2010	VI 2010	IX 2010	XII 2010	III 2011	VI 2011	IX 2011	XII 2011	III 2012	VI 2012	IX 2012	XII 2012	
<b>Zadłużenie sektora instytucji rządowych i samorządowych</b>	<b>mln zł</b>	<b>463 018</b>	<b>506 036</b>	<b>529 370</b>	<b>600 845</b>	<b>631 530</b>	<b>639 410</b>	<b>666 708</b>	<b>684 082</b>	<b>704 438</b>	<b>745 147</b>	<b>770 275</b>	<b>776 825</b>	<b>807 508</b>	<b>819 933</b>	<b>839 174</b>	<b>859 076</b>	<b>867 800</b>	<b>891 677</b>	<b>883 734</b>	<b>886 779</b>
Dług sektora rządowego	mln zł	437 230	479 954	506 048	573 716	604 573	610 985	635 789	641 868	665 317	704 329	725 415	724 529	754 850	766 566	782 734	795 328	805 657	829 345	820 523	819 899
Dług sektora samorządowego	mln zł	17 919	21 871	23 322	27 129	26 957	28 224	30 919	38 253	37 511	39 309	43 350	52 297	52 659	53 367	56 439	62 905	62 143	62 332	63 041	66 039
Dług sektora ubezpieczeń	mln zł	7 870	4 211	0	0	0	200	0	3 960	1 610	1 510	1 510	0	0	0	0	843	0	0	170	840



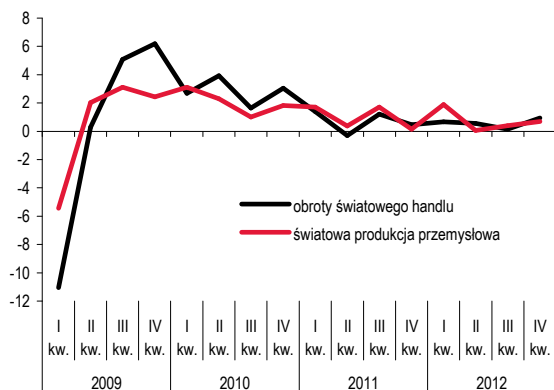
**TAB. 9. ZADŁUŻENIE SEKTORA FINANSÓW PUBLICZNYCH**

ZADŁUŻENIE SKARBU PAŃSTWA (wg nominału)																					
	jedn.	XII 2005	XII 2006	XII 2007	XII 2008	XII 2009	XII 2010	I 2011	II 2011	III 2011	IV 2011	V 2011	VI 2011	VII 2011	VIII 2011	IX 2011	XII 2011	III 2012	VI 2012	IX 2012	XII 2012
<b>Zadłużenie Skarbu Państwa</b>	<b>mln zł</b>	<b>440 167</b>	<b>478 526</b>	<b>501 531</b>	<b>569 946</b>	<b>631 506</b>	<b>701 851</b>	<b>712 071</b>	<b>726 213</b>	<b>732 333</b>	<b>735 054</b>	<b>742 964</b>	<b>752 220</b>	<b>749 690</b>	<b>756 430</b>	<b>762 048</b>	<b>771 128</b>	<b>780 857</b>	<b>799 184</b>	<b>791 718</b>	<b>793 854</b>
Dług krajowy	mln zł	315 479	352 328	380 409	420 020	462 734	507 011	515 350	526 771	532 843	538 141	543 309	546 703	536 531	537 127	526 389	524 690	544 962	548 350	546 256	542 970
obligacje rynkowe	mln zł	278 381	317 046	350 868	360 815	405 412	471 292	480 066	487 835	493 635	498 632	495 224	501 487	495 354	500 531	491 027	495 211	517 576	519 527	518 597	519 999
bony skarbowe	mln zł	24 400	25 800	22 586	50 403	47 545	27 966	27 680	31 311	31 739	32 085	32 096	27 974	23 606	18 750	17 569	12 014	10 835	11 662	9 665	6 110
obligacje oszczędnościowe	mln zł	8 620	7 205	6 319	7 897	9 317	7 618	7 469	7 491	7 395	7 350	7 307	7 233	7 233	7 250	7 209	7 060	7 091	7 374	7 389	7 368
obligacje nierynkowe	mln zł	565	483	396	307	211	108	108	108	55	55	55	55	55	55	0	0	0	0	0	0
pozostały dług krajowy	mln zł	3 513	1 778	223	597	250	26	26	26	18	18	8 628	9 954	10 283	10 541	10 584	10 404	9 460	9 787	10 604	9 492
Dług zagraniczny	mln zł	124 689	126 215	121 139	149 926	168 773	194 840	196 721	199 442	199 490	196 913	199 655	205 517	213 160	219 303	235 659	246 438	235 895	250 833	245 462	250 884
Dług z tytułu SPW	mln zł	83 862	90 639	92 254	121 156	134 065	155 468	157 678	156 073	155 983	154 461	157 246	163 221	167 625	172 334	185 911	195 271	186 735	200 109	193 713	199 955
obligacje typu Brady	mln zł	3 891	1 761	1 319	1 009	847	880	857	854	838	787	816	817	835	852	967	1 015	926	1 006	944	0
obligacje zagraniczne	mln zł	79 970	88 878	90 935	120 148	133 218	154 588	156 821	155 218	155 145	153 674	156 430	162 404	166 790	171 482	184 944	194 256	185 808	199 103	192 769	199 955
Dług z tytułu kredytów	mln zł	40 827	35 559	28 868	28 588	34 708	39 371	39 042	43 368	43 507	42 452	42 409	42 239	45 478	46 913	49 687	51 167	49 160	50 724	51 740	50 929
Klub Paryski	mln zł	25 153	17 941	10 526	3 173	326	307	295	296	250	238	247	251	265	274	261	272	234	213	205	136
Międzynarodowe Instytucje Finansowe	mln zł	15 261	17 378	18 153	24 997	34 186	38 875	38 585	42 909	43 100	42 063	42 006	41 831	45 067	46 487	49 255	50 717	48 794	50 363	51 417	50 688
w tym: Europejski Bank Inwestycyjny	mln zł	9 340	11 365	13 042	19 266	20 846	22 361	22 186	26 346	26 378	25 845	25 898	26 056	26 191	26 997	28 511	30 295	29 564	30 904	29 505	29 130
pozostałe	mln zł	413	240	188	418	196	190	162	163	158	150	156	158	147	152	172	178	132	148	118	104
Pozostały dług zagraniczny	mln zł	0	17	18	182	0	1	1	1	0	0	0	56	56	56	60	0	0	0	9	0

więcej danych: <http://www.mf.gov.pl/dokument.php?const=5&dzial=590&id=70515>

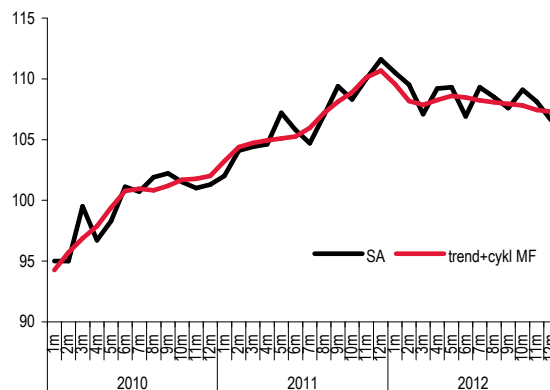
## Aneks - wykresy

Wykr.1. Obroty światowego handlu i światowa produkcja przemysłowa (kw/kw, sa)



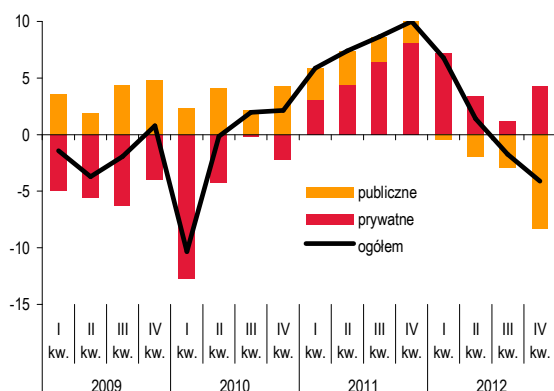
Źródło: Eurostat

Wyk. 2. Produkcja sprzedana przemysłu (i2005=100, oczyszczona z wahań sezonowych i nieregularnych)



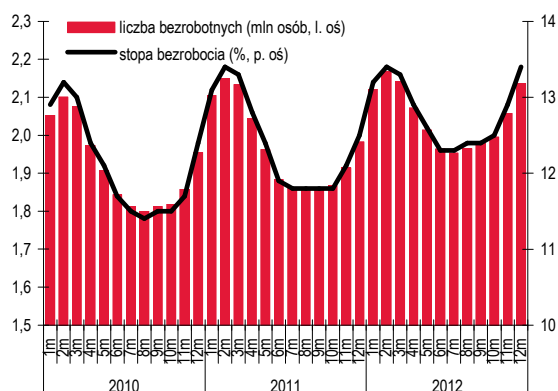
Źródło: Eurostat

Wyk. 3. Wpływ inwestycji prywatnych i publicznych na inwestycje ogółem (cs, r/r)



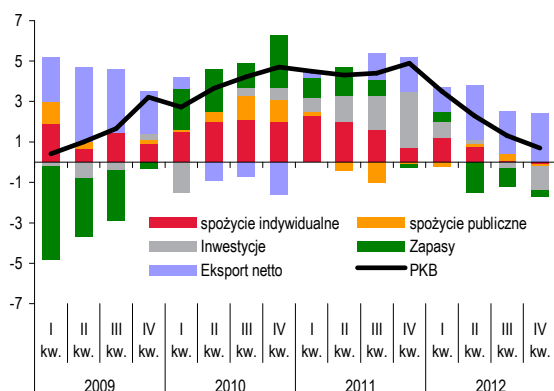
Źródło: Obliczenia MF na podstawie danych GUS

Wyk. 4. Bezrobocie rejestrowane

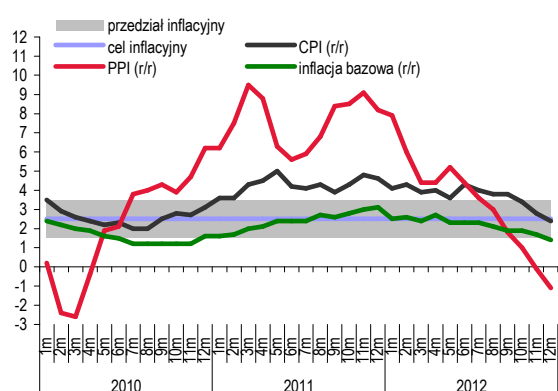


Wyk. 6. Dynamika cen konsumpcyjnych (CPI), cen przemysłowych (PPI) oraz inflacji bazowej po wyłączeniu cen żywności i energii (w % r/r)

Wyk. 5. Wkład we wzrost PKB (w p.p. r/r) – strona popytowa



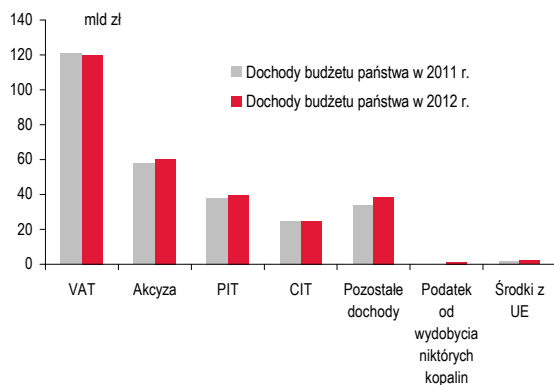
Źródło: Obliczenia MF na podstawie danych GUS



Źródło: GUS, NBP

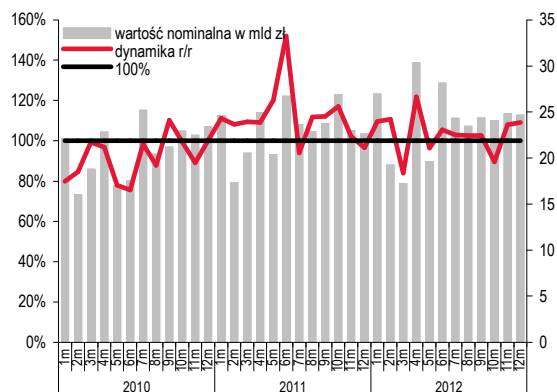
## Aneks - wykresy

Wyk. 7. Dochody budżetu państwa w 2011 r. oraz 2012 r.



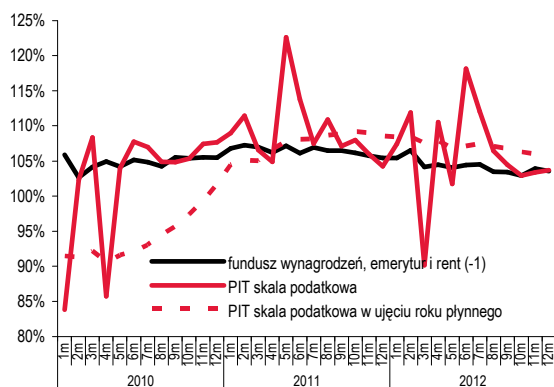
Źródło: MF

Wyk. 8. Dochody budżetu państwa ogółem



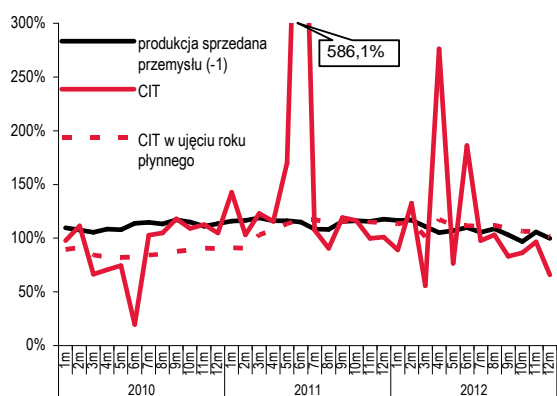
Źródło: MF

Wyk. 9. Dochody z podatku PIT (zasady ogólne) i fundusz wynagrodzeń w sektorze przedsiębiorstw, emerytur i rent (dynamiki nominalne)



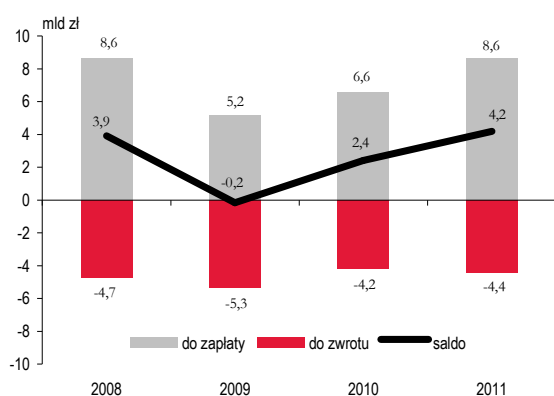
Źródło: MF

Wyk. 10. Dochody z podatku CIT i produkcja sprzedana przemysłu (dynamiki nominalne)



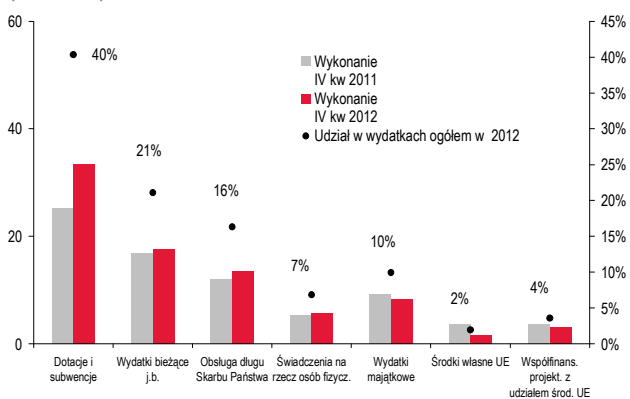
Źródło: MF

Wyk. 11. Rozliczenie roczne z podatku CIT



Źródło: MF

Wyk. 12. Realizacja wydatków budżetu państwa wg grup (w mld zł)

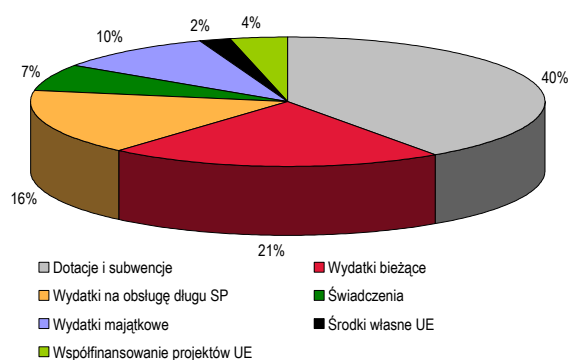


Źródło: MF



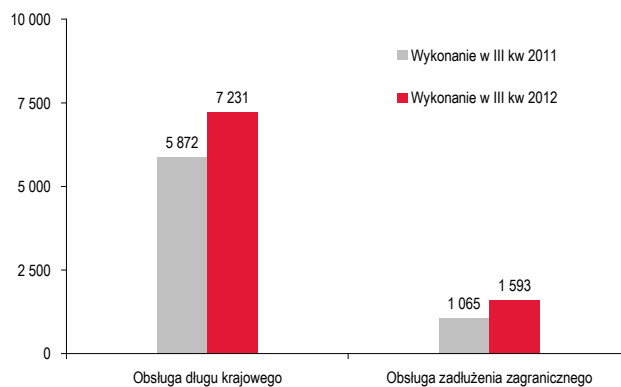
## Aneks - wykresy

Wyk. 13. Struktura wydatków budżetu państwa w IV kw. 2012 r.



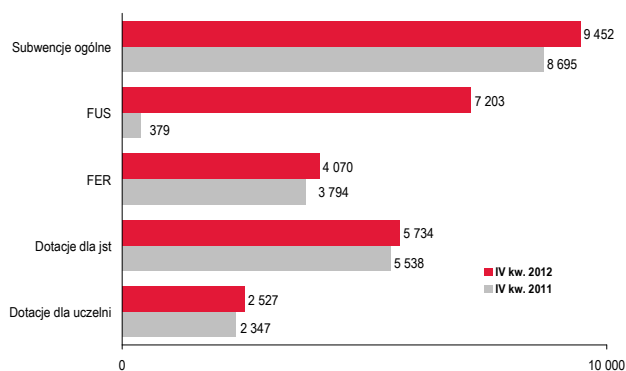
Źródło: MF

Wyk. 14. Obsługa długu Skarbu Państwa (w mln zł)



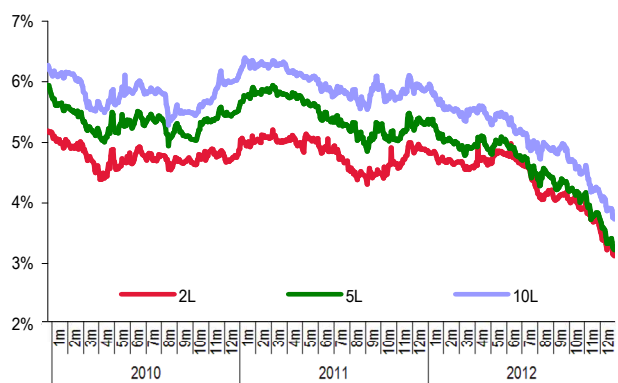
Źródło: MF

Wyk. 15. Dotacje i subwencje (w mln zł)



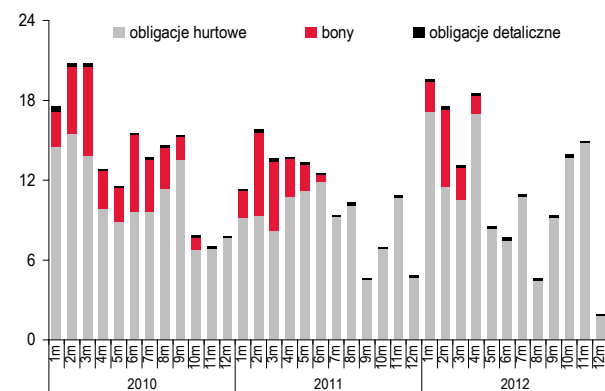
Źródło: MF

Wyk. 16. Rentowności SPW - rynek wtórny



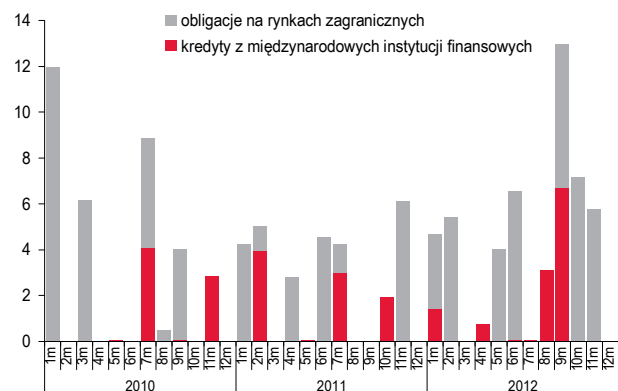
Źródło: MF

Wyk. 17. Sprzedaż obligacji hurtowych, detalicznych oraz bonów skarbowych – wartość nominalna (mln zł)



Źródło: MF

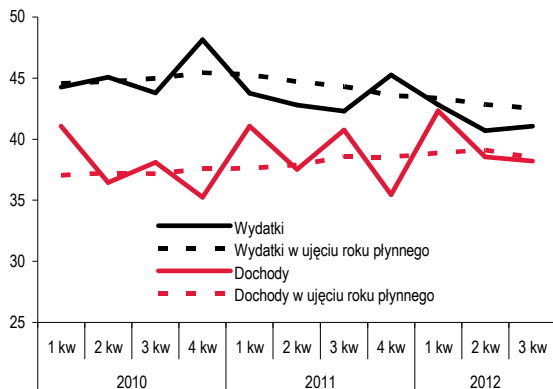
Wyk. 18. Finansowanie potrzeb pożyczkowych na rynkach zagranicznych (mln zł)



Źródło: MF

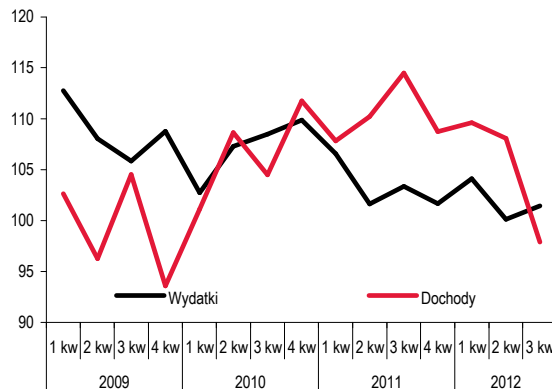
## Aneks - wykresy

Wyk. 19. Dochody i wydatki sektora GG (w % PKB)



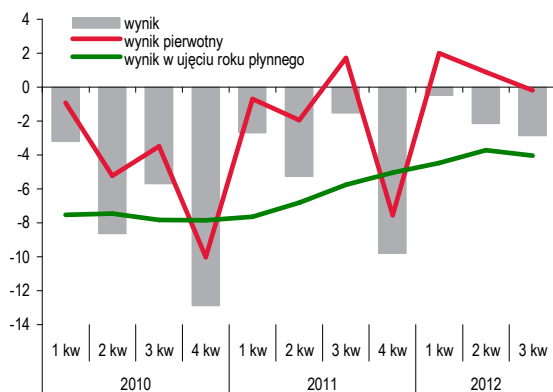
Źródło: Dane Eurostat, GUS, obliczenia własne

Wyk. 20. Dochody i wydatki sektora instytucji rządowych i samorządowych (dynamika nominalna r/r, w %)



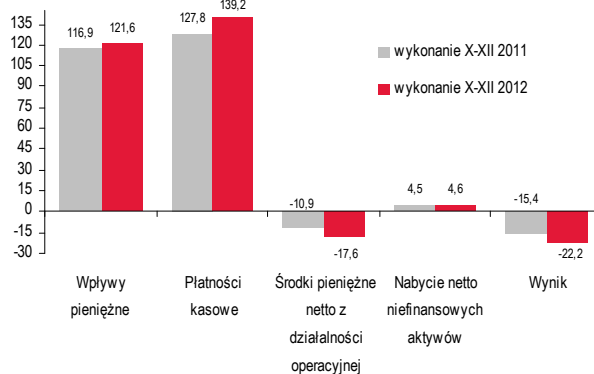
Źródło: Dane Eurostat, GUS, obliczenia własne

Wyk. 21. Wynik sektora instytucji rządowych i samorządowych (w % PKB)



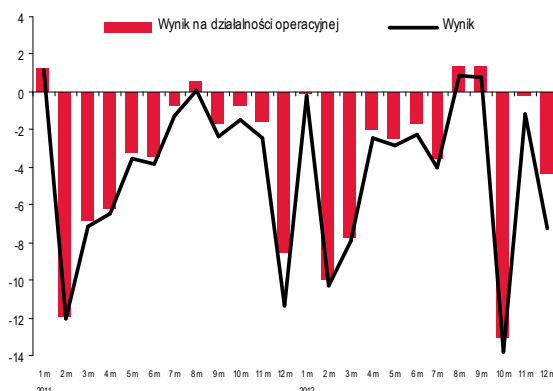
Źródło: Dane Eurostat, GUS, obliczenia własne

Wyk. 22. Szczebel centralny sektora instytucji rządowych i samorządowych wg metodologii GFSM2001 w latach 2011-2012 (w mld zł)



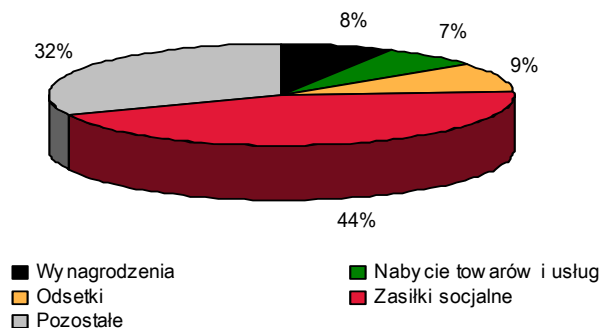
Źródło: MF

Wyk. 23. Wynik szczebla centralnego wg GFSM2001 (w mld zł)



Źródło: MF

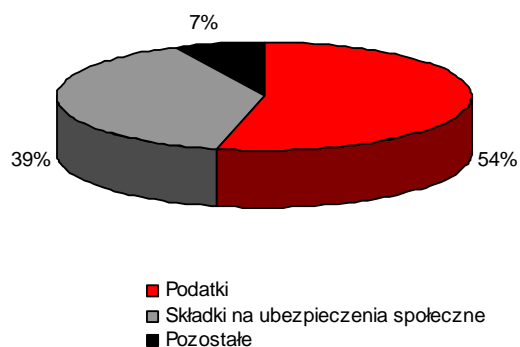
Wyk. 24. Struktura płatności kasowych na działalność operacyjną szczebla centralnego wg GFSM2001 w III kw. 2012 r.



Źródło: MF

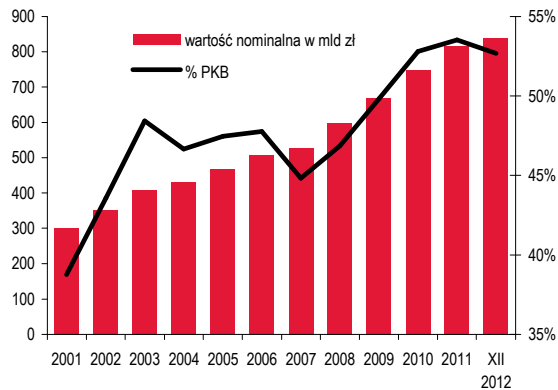
## Aneks - wykresy

Wyk. 25. Struktura wpływów pieniężnych z działalności operacyjnej szczebla centralnego wg GFSM2001 w III kw. 2012r.



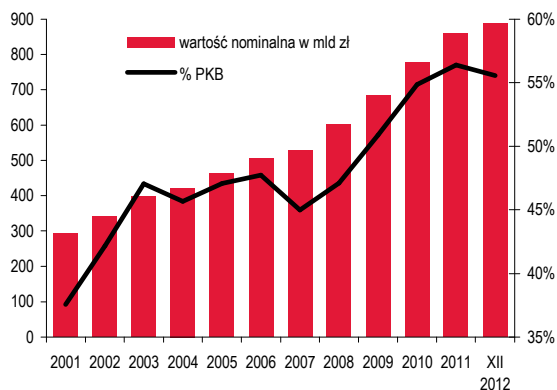
Źródło: MF

Wyk. 26. Państwowy dług publiczny



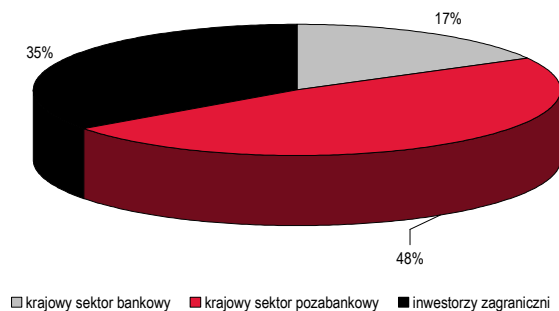
Źródło: MF

Wyk. 27. Dług EDP



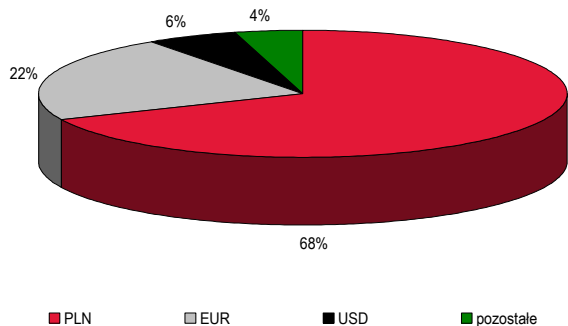
Źródło: MF

Wyk. 28. Struktura podmiotowa zadłużenia krajowego Skarbu Państwa - stan na koniec grudnia 2012 r.



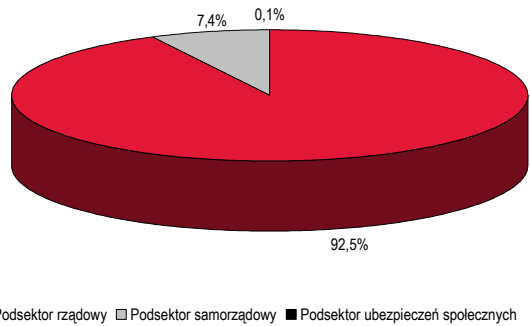
Źródło: MF

Wyk. 29. Struktura walutowa zadłużenia Skarbu Państwa - stan na koniec grudnia 2012 r.



Źródło: MF

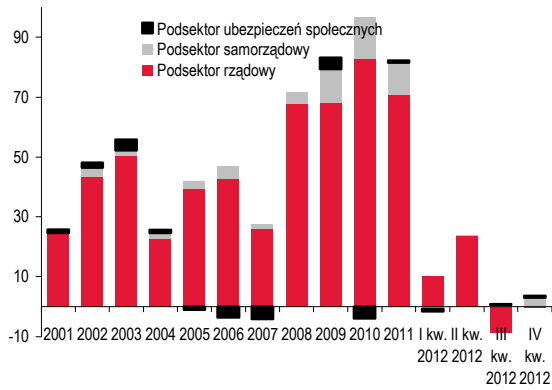
Wyk. 30. Struktura długu EDP wg podsektorów



Źródło: MF

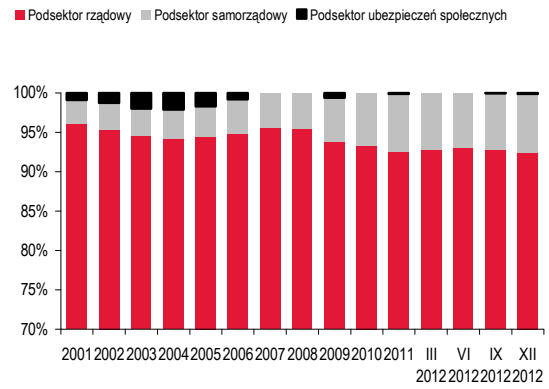
## Aneks - wykresy

Wyk. 31. Zmiana długu EDP wg podsektorów (w mld zł)



Źródło: MF

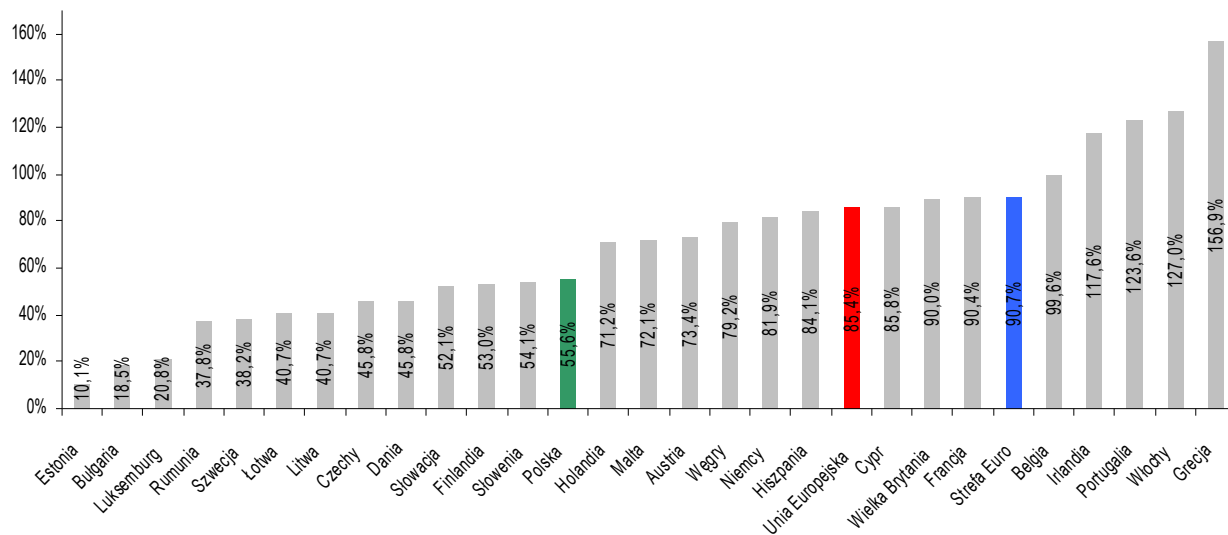
Wyk. 32. Zmiana struktury długu EDP wg podsektorów



Źródło: MF

## Aneks - wykresy

Wyk. 33. Dług EDP Polski, krajów Unii Europejskiej oraz strefy Euro w relacji do PKB wg stanu na 31.12.2012 r.



Wyk. 34. Zmiana długu EDP w relacji do PKB w okresie 31.09.2011 - 31.12.2012

