

**MINISTERSTWO FINANSÓW**

**INFORMACJA**

**O STANIE ZOBOWIĄZAŃ WEDŁUG TYTUŁÓW DŁUŻNYCH**

**ORAZ**

**O STANIE NALEŻNOŚCI**

**JEDNOSTEK SAMORZĄDU TERYTORIALNEGO**

**W LATACH 2004 – 2006**

**WARSZAWA, CZERWIEC 2007**

## **Spis treści:**

<b>1. PODSTAWY PRAWNE DOTYCZĄCE KSZTAŁTOWANIA SIĘ ZOBOWIĄZAŃ WEDŁUG TYTUŁÓW DŁUŻNYCH JEDNOSTEK SAMORZĄDU TERYTORIALNEGO .....</b>	<b>2</b>
<b>2. ZBIORCZA INFORMACJA O STANIE ZOBOWIĄZAŃ WEDŁUG TYTUŁÓW DŁUŻNYCH JEDNOSTEK SAMORZĄDU TERYTORIALNEGO .....</b>	<b>4</b>
<b>3. INFORMACJA O STANIE ZOBOWIĄZAŃ WEDŁUG TYTUŁÓW DŁUŻNYCH GMIN.....</b>	<b>9</b>
<b>4. INFORMACJA O STANIE ZOBOWIĄZAŃ WEDŁUG TYTUŁÓW DŁUŻNYCH POWIATÓW ...</b>	<b>12</b>
<b>5. INFORMACJA O STANIE ZOBOWIĄZAŃ WEDŁUG TYTUŁÓW DŁUŻNYCH MIAST NA PRAWACH POWIATU .....</b>	<b>15</b>
<b>6. INFORMACJA O STANIE ZOBOWIĄZAŃ WEDŁUG TYTUŁÓW DŁUŻNYCH WOJEWÓDZTW.....</b>	<b>18</b>
<b>7. INFORMACJA O STANIE NALEŻNOŚCI JEDNOSTEK SAMORZĄDU TERYTORIALNEGO.</b>	<b>21</b>
<b>8. WNIOSKI DOTYCZĄCE STANU ZOBOWIĄZAŃ WEDŁUG TYTUŁÓW DŁUŻNYCH JEDNOSTEK SAMORZĄDU TERYTORIALNEGO .....</b>	<b>25</b>
<b>9. SPIS ZAŁĄCZNIKÓW.....</b>	<b>27</b>

# **1. PODSTAWY PRAWNE DOTYCZĄCE KSZTAŁTOWANIA SIĘ ZOBOWIĄZAŃ WEDŁUG TYTUŁÓW DŁUŻNYCH JEDNOSTEK SAMORZĄDU TERYTORIALNEGO**

W ustawie o finansach publicznych są ustanowione dwa ograniczenia dotyczące dopuszczalnej wysokości kwoty zadłużenia jednostek samorządu terytorialnego.

Zgodnie z art. 169 ust. 1 ustawy z dnia 30 czerwca 2005 r. o finansach publicznych – (Dz. U. Nr 249, poz. 2104 z późn. zm.), łączna kwota przypadających w danym roku budżetowym spłat rat kredytów i pożyczek wraz z należnymi w danym roku odsetkami od kredytów i pożyczek, wykupów papierów wartościowych emitowanych przez jednostki samorządu terytorialnego wraz z należnymi odsetkami i dyskontem, potencjalnych spłat kwot wynikających z udzielonych przez jednostki samorządu terytorialnego poręczeń oraz gwarancji, nie może przekroczyć 15% planowanych na dany rok budżetowy dochodów jednostki samorządu terytorialnego.

Ograniczeń, określonych w art. 169 ust. 1, nie stosuje się do:

- emitowanych papierów wartościowych, kredytów i pożyczek zaciągniętych w związku ze środkami określonymi w umowie zawartej z podmiotem dysponującym środkami pochodzącymi z budżetu Unii Europejskiej,
- poręczeń i gwarancji udzielonych samorządowym osobom prawnym realizującym zadania jednostki samorządu terytorialnego z wykorzystaniem środków pochodzących z budżetu Unii Europejskiej.

Natomiast, zgodnie z przepisem art. 170 ust. 1 ustawy o finansach publicznych, łączna kwota długu jednostki samorządu terytorialnego na koniec roku budżetowego nie może przekroczyć 60% wykonanych dochodów ogółem tej jednostki w tym roku budżetowym. Ponadto, ustawodawca w regulacji art. 170 ust. 2 tej ustawy, określił, iż w trakcie roku budżetowego łączna kwota długu jednostki samorządu terytorialnego na koniec kwartału nie może przekraczać 60% planowanych w danym roku budżetowym dochodów tej jednostki.

Ograniczeń, o których mowa w art. 170 ust. 1 i 2, nie stosuje się do emitowanych papierów wartościowych, kredytów i pożyczek zaciąganych w związku ze środkami określonymi w umowie zawartej z podmiotem dysponującym środkami pochodzącymi z budżetu Unii Europejskiej.

Biorąc pod uwagę regulacje - zawarte w art. 170 ust. 1 ustawy o finansach publicznych - przeanalizowano poziom zadłużenia poszczególnych rodzajów samorządów w stosunku do wykonanych dochodów za lata 2004 - 2006.

Podstawowym źródłem danych, dotyczących wykonania budżetów jednostek samorządu terytorialnego, są sprawozdania z wykonania dochodów i wydatków budżetowych, jak również zobowiązań według tytułów dłużnych oraz należności tych jednostek, sporządzone według zasad określonych rozporządzeniem Ministra Finansów z dnia 27 czerwca 2006 r. w sprawie sprawozdawczości budżetowej (Dz. U. Nr 115, poz. 781 późn. zm.).<sup>1</sup>

---

<sup>1</sup> Dane liczbowe zostały opracowane w oparciu o sprawozdania jednostek samorządu terytorialnego za 2006 rok według stanu na dzień 10 kwietnia 2007 roku. Dane te nie uwzględniają korekt nadesłanych w późniejszym terminie. Wielkości ujęto w zaokrągleniu do tysiąca złotych, na skutek czego powstały niewielkie rozbieżności w prezentowanych danych liczbowych.

## 2. ZBIORCZA INFORMACJA O STANIE ZOBOWIĄZAŃ WEDŁUG TYTUŁÓW DŁUŻNYCH JEDNOSTEK SAMORZĄDU TERYTORIALNEGO

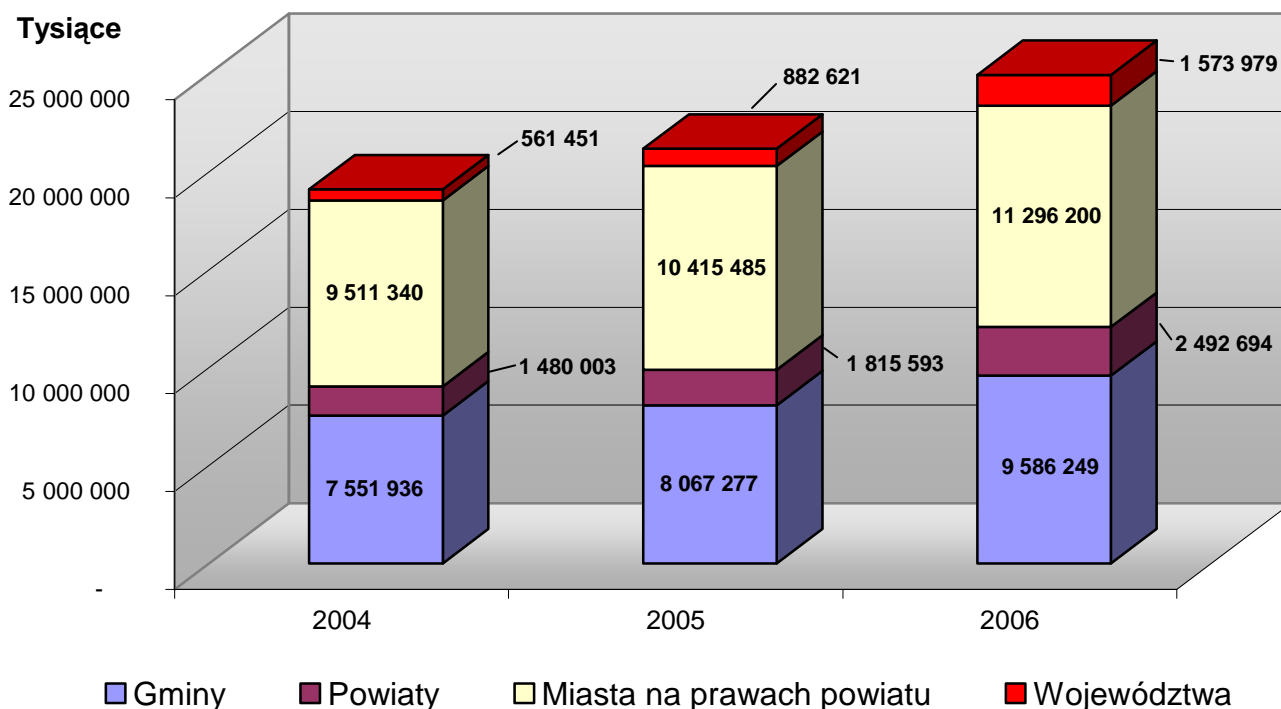
Według sprawozdań jednostek samorządu terytorialnego o stanie zobowiązań według tytułów dłużnych, łączna kwota zadłużenia wszystkich jednostek samorządu terytorialnego w 2006 r. wynosiła 24.949.122 tys. zł.

Zobowiązania ogółem wobec podmiotów krajowych wynosiły 22.352.756 tys. zł, co stanowiło 89,6% całkowitej kwoty zobowiązań tych jednostek.

Kwoty zobowiązań ogółem zrealizowanych przez jednostki samorządu terytorialnego w latach 2004 – 2006 przedstawiają poniższe dane.

w tys. zł

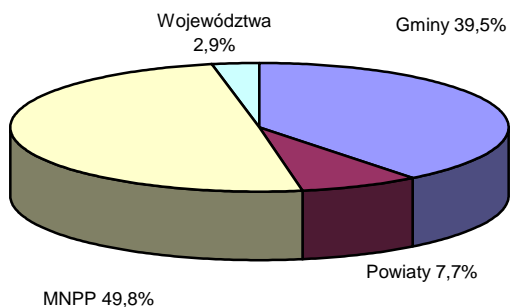
Łączna kwota zobowiązań JST	2004 r.	2005 r.	2006 r.
	19.104.730	21.180.976	24.949.122



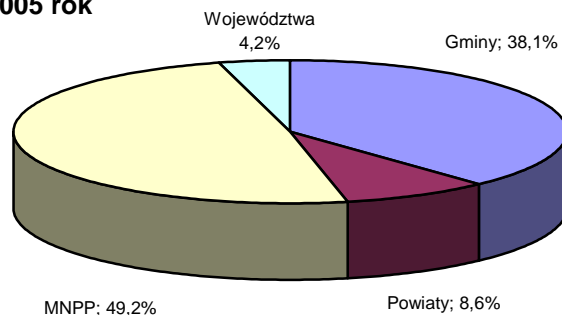
Źródło: Sprawozdania z wykonania budżetów jednostek samorządu terytorialnego za lata 2004-2006.

## Zobowiązania jednostek samorządu terytorialnego w latach 2004–2006

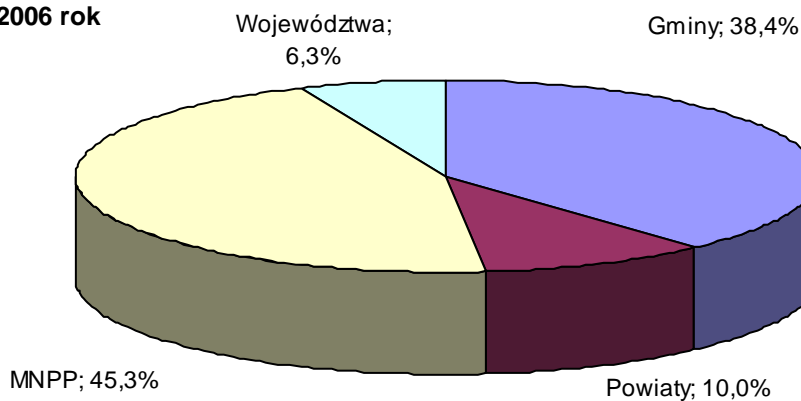
**2004 rok**



**2005 rok**



**2006 rok**



Źródło: Sprawozdania z wykonania budżetów jednostek samorządu terytorialnego za lata 2004-2006.

W łącznej kwocie zobowiązań wszystkich jednostek samorządu terytorialnego, udział zobowiązań gmin utrzymuje się na podobnym poziomie, tj. 38,4% w 2006 r. i 38,1% w 2005 r. W omawianym okresie nastąpił wzrost udziału zobowiązań województw w zobowiązaniach ogółem z 4,2% w 2005 r. do 6,3% w 2006 r., tj. o 2,1 punktu procentowego i wzrost udziału zobowiązań powiatów z 8,6% w 2005 r. do 10,0% w 2006 r. Na koniec 2006 r. w łącznej kwocie zobowiązań jednostek samorządu terytorialnego największy udział przypada miastom na prawach powiatu (MNPP), tj. 45,3%.

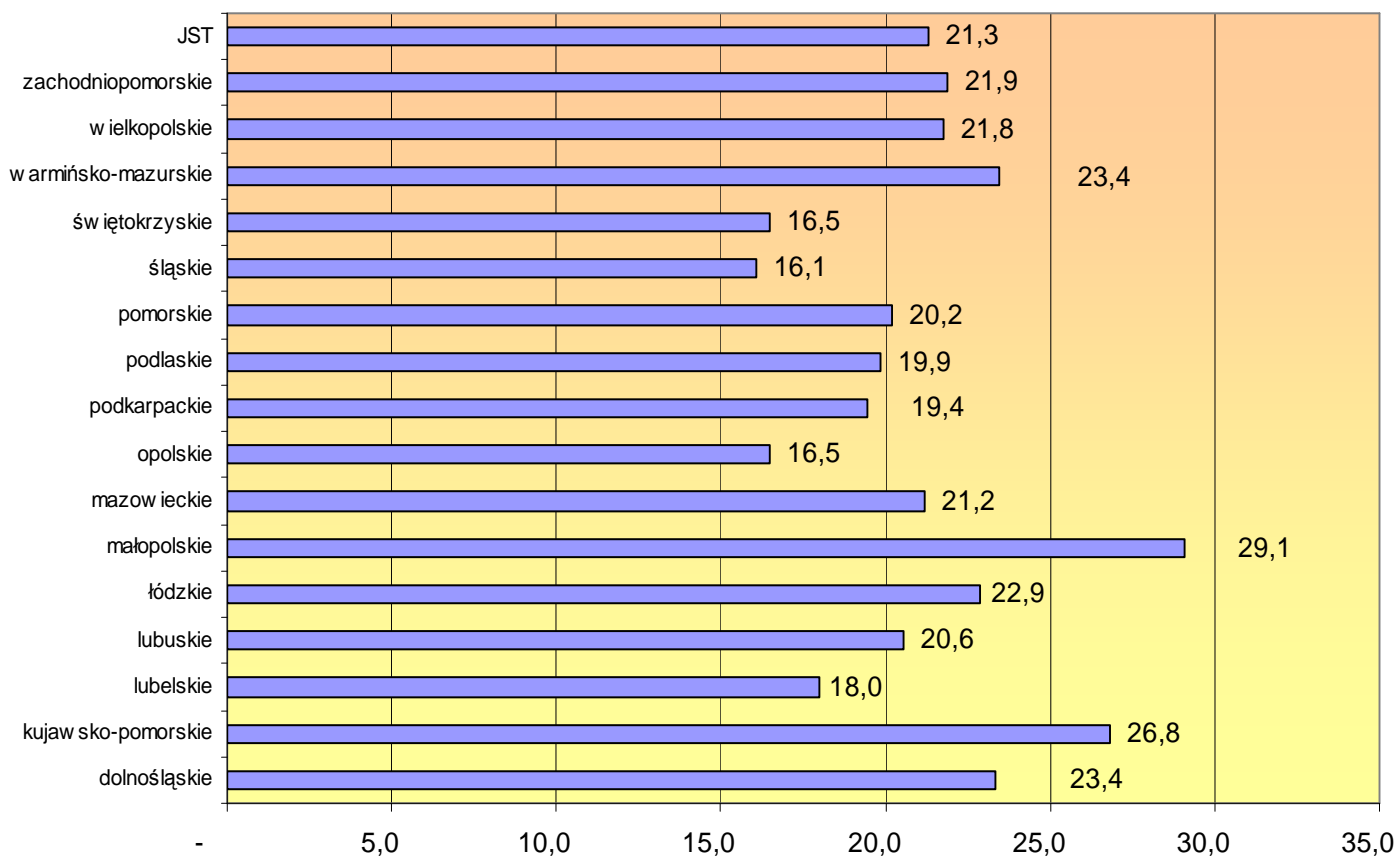
W 2005 roku zadłużonych było 95,2% wszystkich jednostek samorządu terytorialnego, natomiast w 2006 roku zadłużonych było 96,3%.

Wskaźniki zadłużenia w latach 2004 – 2006 - liczone jako udział zobowiązań ogółem wszystkich jednostek samorządu terytorialnego w wykonanych dochodach ogółem - przedstawiają poniższe dane.

	<u>2004 r.</u>	<u>2005 r.</u>	<u>2006 r.</u>
<b>wskaźnik zadłużenia</b>	<b>20,9%</b>	<b>20,6%</b>	<b>21,3%</b>

W stosunku do danych za 2005 r., relacja zobowiązań ogółem do dochodów wykonanych ogółem jednostek samorządu terytorialnego za 2006 r. – zwiększyła się o 0,7 punktu procentowego, a w porównaniu do 2004 r. o 0,4 punktu procentowego.

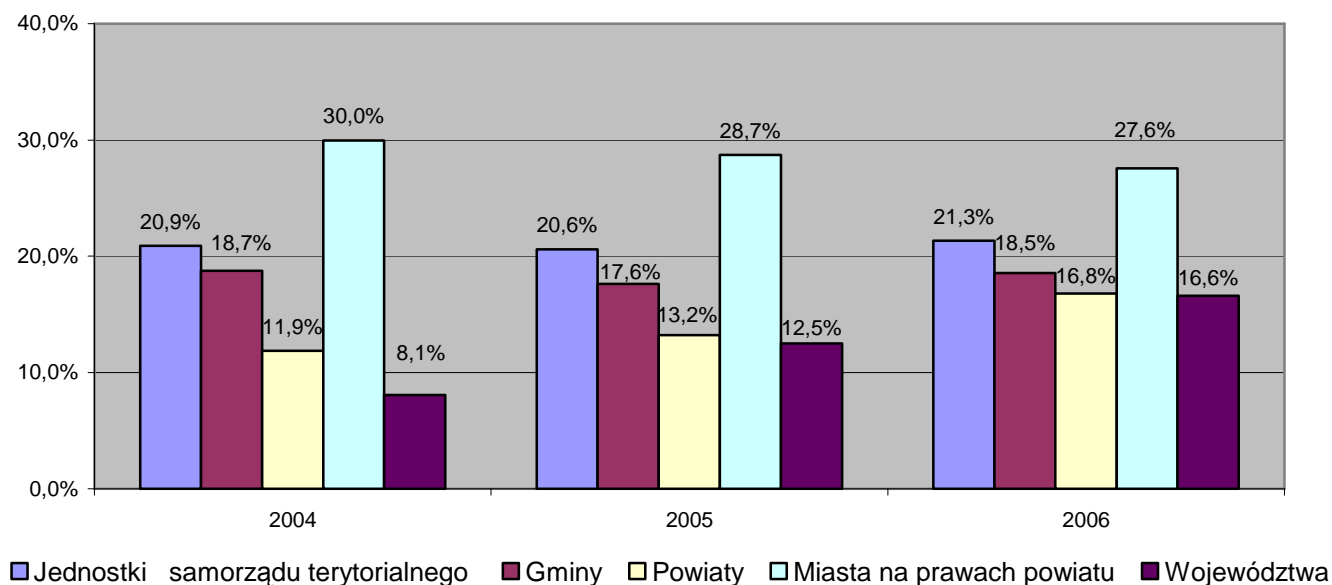
### **Zobowiązania jednostek samorządu terytorialnego w stosunku do wykonanych dochodów ogółem w % w 2006 r. (według województw).**



Kwota zobowiązań ogółem zrealizowanych przez jednostki samorządu terytorialnego w 2006 r. - przeliczona na 1 mieszkańca - wynosiła średnio dla wszystkich jednostek 653,9 zł (w 2005 r. wyniosła 555,1 zł).

Zbiorcze dane dotyczące zobowiązań ogółem w przeliczeniu na 1 mieszkańca zaciągniętych przez poszczególne rodzaje jednostek samorządu terytorialnego przedstawione są w załączniku.

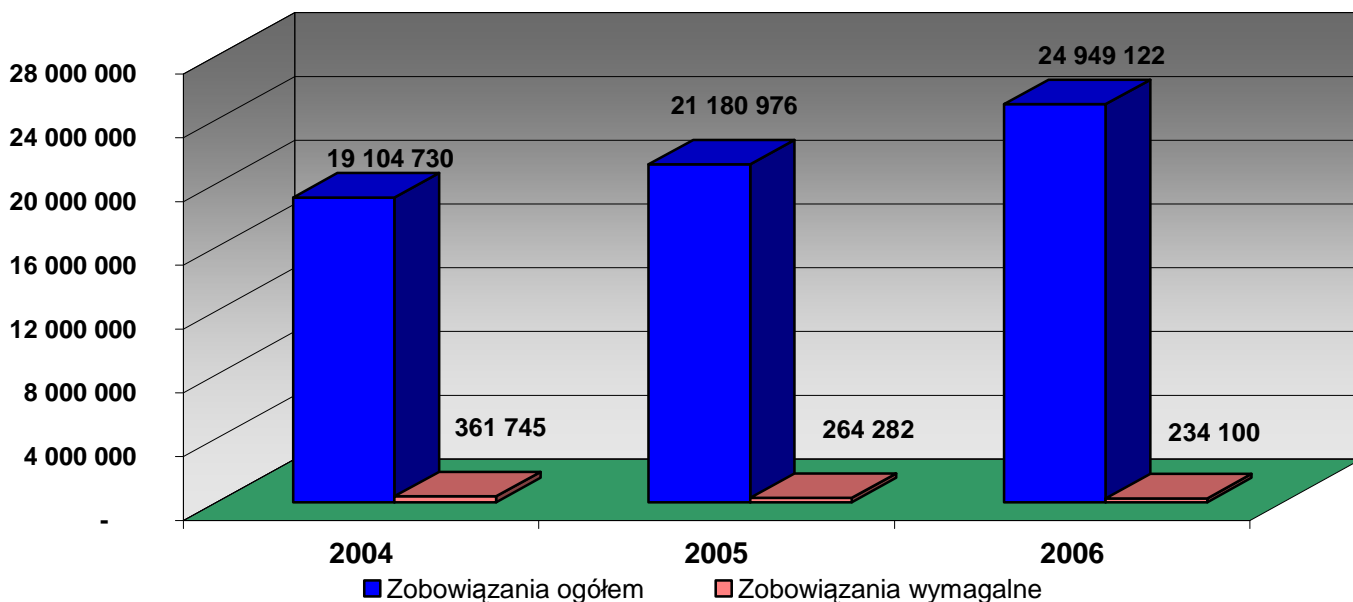
## Wskaźniki zadłużenia jednostek samorządu terytorialnego w latach 2004 – 2006.



Źródło: Sprawozdania z wykonania budżetów jednostek samorządu terytorialnego za lata 2004-2006.

W 2006 r. najwyższy wskaźnik zadłużenia miały miasta na prawach powiatu (27,6%), najniższy województwa (16,6%), przy średniej dla wszystkich jednostek samorządu terytorialnego wynoszącej 21,3%.

## Wysokość zobowiązań ogółem i zobowiązań wymagalnych jednostek samorządu terytorialnego w latach 2004-2006 (w tys. zł)

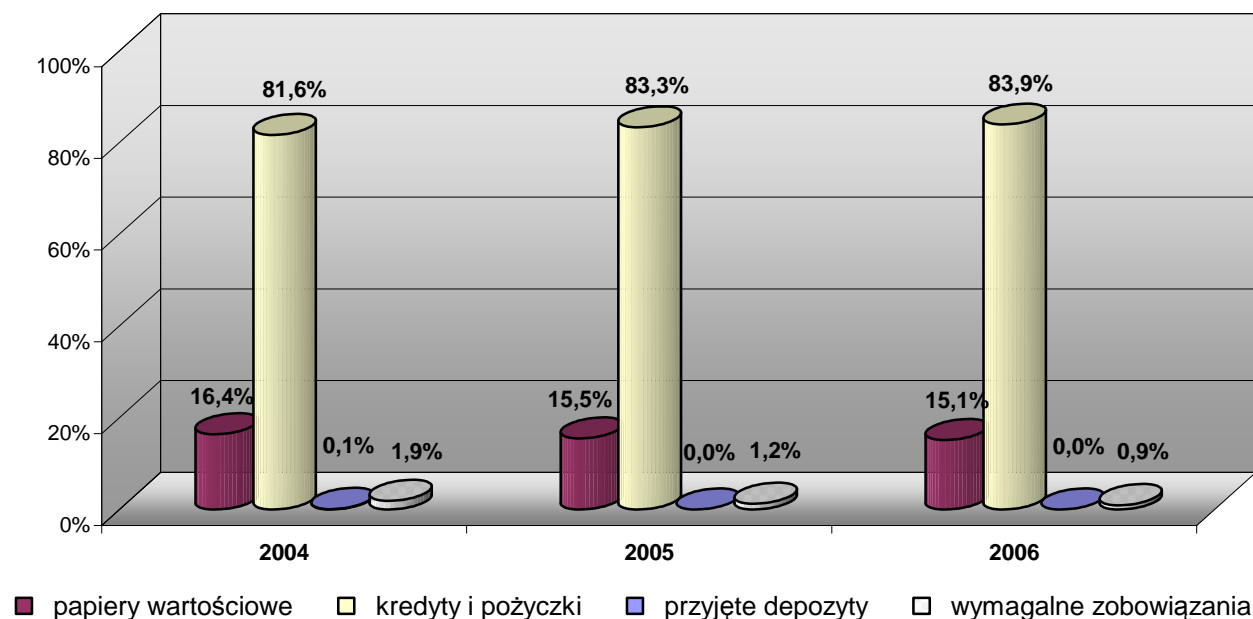


Źródło: Sprawozdania z wykonania budżetów jednostek samorządu terytorialnego za lata 2004-2006.



Łączna kwota zobowiązań jednostek samorządu terytorialnego w 2006 r. wzrosła o 17,8% w stosunku do analogicznego okresu 2005 r. Zobowiązania wymagalne w tym okresie zmniejszyły się o 11,4% w stosunku do 2005 r. i o 35,3% w porównaniu do 2004 r. W 2006 r. zobowiązania wymagalne w 73,8% dotyczyły zobowiązań z tytułu dostaw towarów i usług.

### Struktura zobowiązań ogółem jednostek samorządu terytorialnego w latach 2004-2006



Źródło: Sprawozdania z wykonania budżetów jednostek samorządu terytorialnego za lata 2004-2006.

W strukturze zobowiązań jednostek samorządu terytorialnego w latach 2004-2006 widoczna jest tendencja wzrostowa udziału kredytów i pożyczek oraz spadkowa wielkości zobowiązań wymagalnych. W 2006 r. stwierdzono znikome wielkości zobowiązań z tytułu przyjętych depozytów, a zadłużenie związane z emisją papierów wartościowych, w porównaniu do 2005 roku, spadło o 0,4 punktu procentowego.

Wykonane w 2006 r. wydatki na obsługę długu w kwocie 839.435 tys. zł były niższe w stosunku do wydatków w 2005 r. o 15,8%.

Należy przy tym zaznaczyć, że do wydatków związanych z obsługą długu zaliczane są wydatki z tytułu rozliczeń z bankami związanych z obsługą długu publicznego, odsetki płacone od otrzymanych pożyczek i kredytów zagranicznych, odsetki i dyskonto od krajowych skarbowych papierów wartościowych oraz pożyczek i kredytów. Z danych wykazanych przez jednostki samorządu terytorialnego, w części dotyczącej poręczeń i gwarancji, wynika, że według stanu na koniec 2006 r.

wartość nominalna niewymagalnych zobowiązań z tytułu poręczeń i gwarancji, przypadających do spłaty w danym roku budżetowym, wynosiła 168.114 tys. zł, co stanowiło 0,1% wykonanych rocznych dochodów ogółem tych jednostek.

Jednostki samorządu terytorialnego w 2006 r. udzieliły poręczeń i gwarancji na łączną kwotę 1.453.614 tys. zł, co stanowiło 1,2% wykonanych dochodów ogółem. W 2005 r. jednostki udzieliły poręczeń i gwarancji na łączną kwotę 767.853 tys. zł, co stanowiło 0,7% wykonanych dochodów ogółem.

Zbiorcze dane dotyczące zaciągniętych zobowiązań według tytułów dłużnych przez poszczególne rodzaje jednostek samorządu terytorialnego przedstawione są w załączniku.

### **3. INFORMACJA O STANIE ZOBOWIĄZAŃ WEDŁUG TYTUŁÓW DŁUŻNYCH GMIN**

Kwoty zobowiązań ogółem zrealizowanych zbiorczo przez gminy w latach 2004 – 2006 przedstawiają poniższe dane:

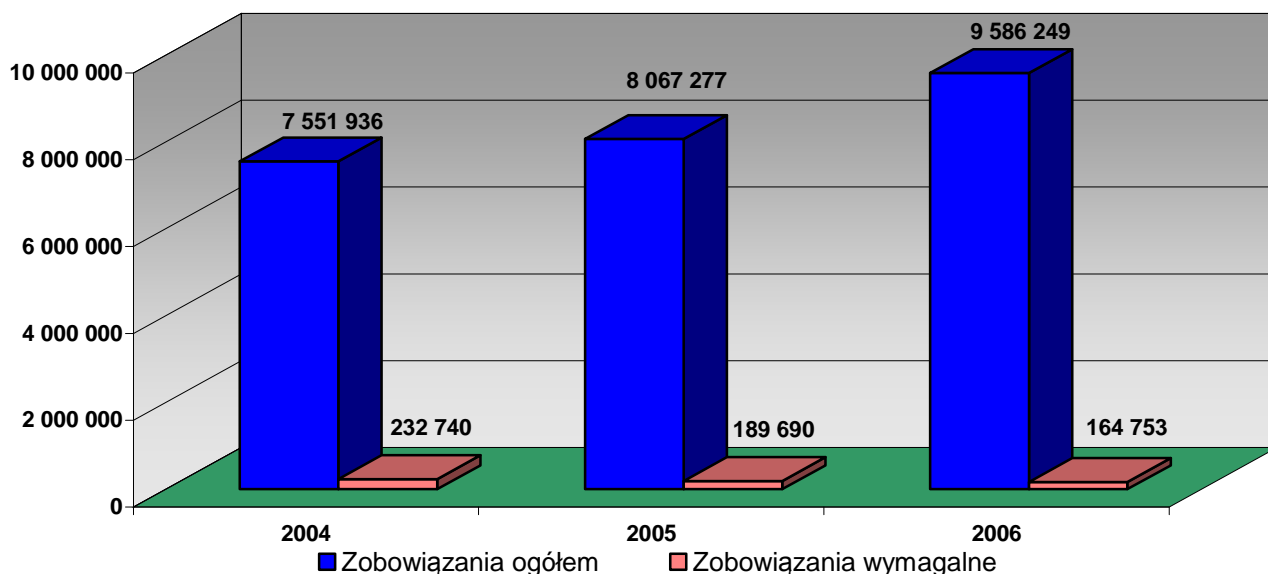
	w tys. zł		
	<u>2004 r.</u>	<u>2005 r.</u>	<u>2006 r.</u>
Zobowiązania ogółem	7.551.936	8.067.277	9.586.249

W 2004 r. zobowiązań nie wykazało w swoich sprawozdaniach 109 gmin (tj. 4,5% wszystkich gmin), w 2005 r. liczba ta wyniosła 121 gminy, natomiast w 2006 r. 97 jednostek nie wykazało zobowiązań.

Wskaźnik zadłużenia - liczony jako udział zobowiązań ogółem wszystkich gmin w wykonanych dochodach ogółem tych jednostek w latach 2004 – 2006 - przedstawiają poniższe dane.

	<u>2004 r.</u>	<u>2005 r.</u>	<u>2006 r.</u>
wskaźnik zadłużenia	18,7%	17,6%	18,5%

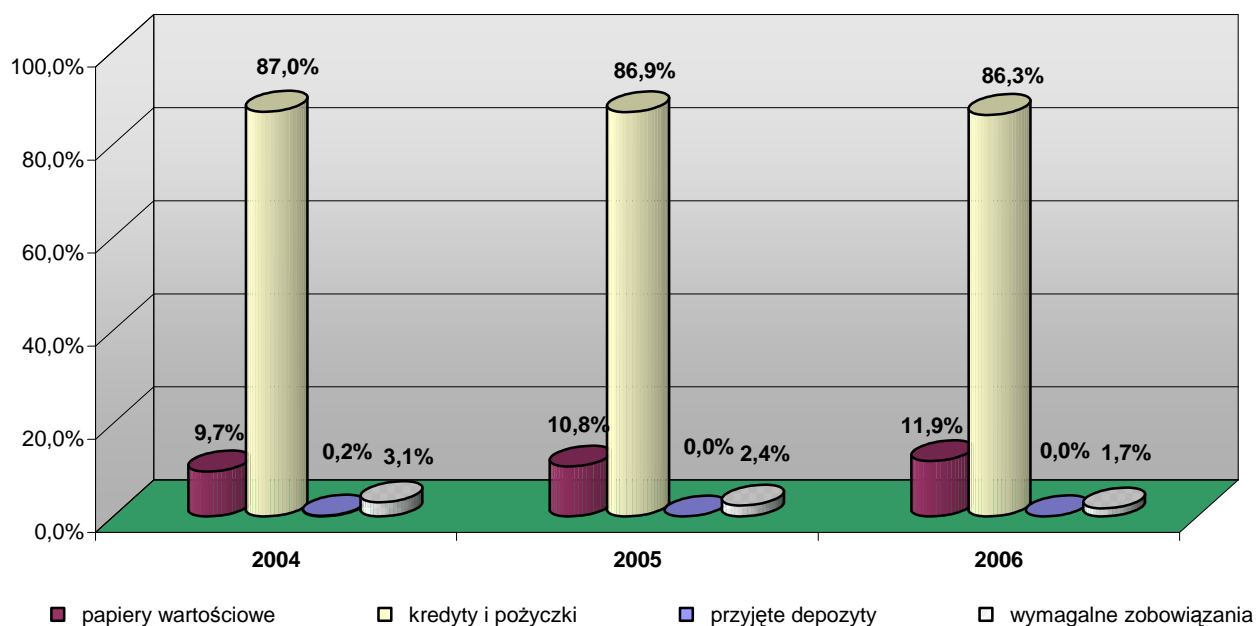
## Wysokość zobowiązań ogółem i zobowiązań wymagalnych gmin w latach 2004-2006 (w tys. zł)



Źródło: Sprawozdania z wykonania budżetów gmin za lata 2004-2006.

Zobowiązania ogółem gmin w 2006 r. były o 18,8% wyższe niż w 2005 r. Zobowiązania wymagalne zrealizowane przez gminy w 2006 r. w wysokości 164.753 tys. zł stanowiły 1,7% zobowiązań ogółem tych jednostek i w 71,5% dotyczyły zobowiązań z tytułu dostaw towarów i usług. W stosunku do zobowiązań wymagalnych zrealizowanych w 2005 r., były niższe o 13,1%.

## Struktura zobowiązań ogółem gmin w latach 2004-2006



Źródło: Sprawozdania z wykonania budżetów gmin za lata 2004-2006.

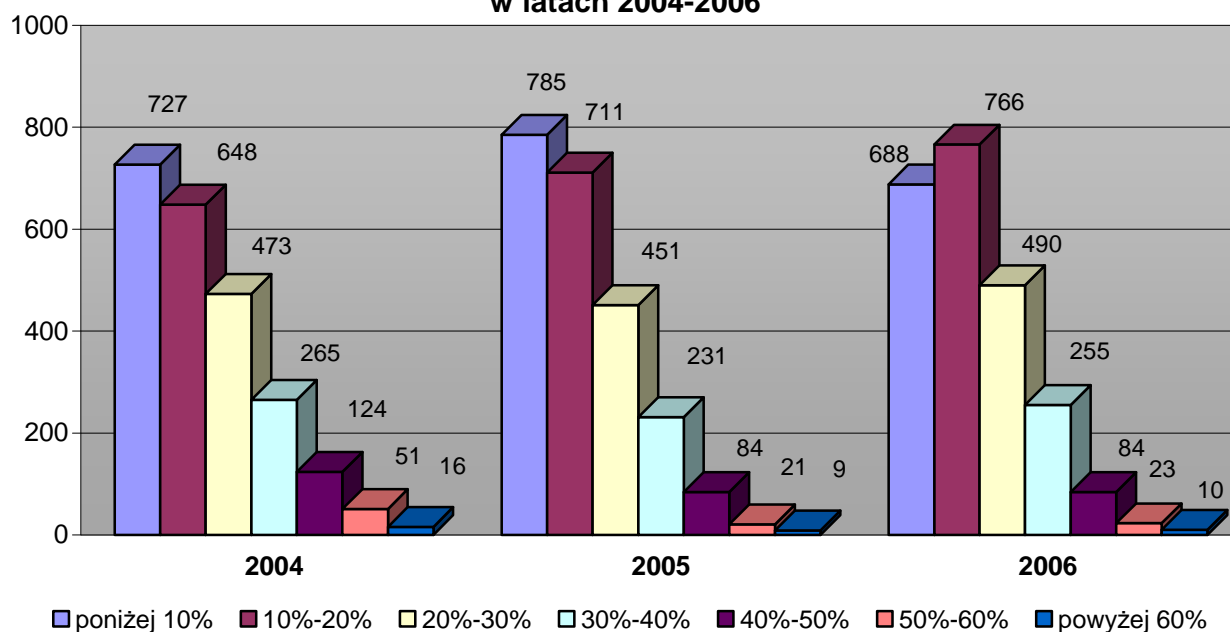
W strukturze zobowiązań gmin w 2006 r. widoczny jest wzrost udziału emisji papierów wartościowych o 1,1 punktu natomiast udział kredytów i pożyczek oraz zobowiązań wymagalnych uległ zmniejszeniu o odpowiednio 0,6 punktu i o 0,7 punkt w porównaniu do roku 2005.

Gminy według wysokości wskaźników zadłużenia w latach 2004-2006 prezentuje poniższe zestawienie:

Lata	Wyszczególnienie	Liczba gmin										
		ogółem	bez zobowiązań	zadłużonych	Wskaźnik zadłużenia							
					poniżej 10%	10%-20%	20%-30%	30%-40%	40%-50%	50%-60%	powyżej 60%	
2004	Liczba gmin	2 413	109	2 304	727	648	473	265	124	51	16	
	% gmin	100	4,5	95,5	30,1	26,9	19,6	11,0	5,1	2,1	0,7	
2005	Liczba gmin	2 413	121	2 292	785	711	451	231	84	21	9	
	% gmin	100	5,0	95,0	32,5	29,5	18,7	9,6	3,5	0,9	0,4	
2006	Liczba gmin	2 413	97	2 316	688	766	490	255	84	23	10	
	% gmin	100	4,0	96,0	28,5	31,7	20,3	10,6	3,5	1,0	0,4	

Źródło: Sprawozdania z wykonania budżetów gmin za lata 2004-2006.

**Liczba gmin według wysokości wskaźników zadłużenia w latach 2004-2006**



Źródło: Sprawozdania z wykonania budżetów gmin za lata 2004-2006.

W 2005 roku, spośród 2.413 gmin, 30 jednostek wykazało w swoich sprawozdaniach zadłużenie, które w relacji do dochodów wykonanych przekraczało wskaźnik 50%, wśród nich 9 gmin przekroczyło wskaźnik 60%. Natomiast w 2006 roku - były 33 gminy o wskaźniku wyższym niż 50%, w tym wskaźnik 60% przekroczyło 10 gmin, jednocześnie 80,6% wszystkich gmin miało wskaźnik zadłużenia mniejszy niż 30%.

Kwota zobowiązań ogółem zrealizowanych przez gminy w 2006 r. - przeliczona na 1 mieszkańca - wynosiła średnio dla wszystkich gmin 378 zł (w 2005 r. wyniosła 318,1 zł).

Wykonane wydatki na obsługę długu zmniejszyły się z 345.519 tys. zł w 2005 r. do 300.975 tys. zł w 2006 r.

Gminy w 2006 r. udzieliły poręczeń i gwarancji na łączną kwotę 219.330 tys. zł, co stanowiło 0,4% wykonanych dochodów ogółem. W analogicznym okresie roku ubiegłego gminy udzieliły poręczeń i gwarancji na łączną kwotę 100.156 tys. zł, co stanowiło 0,2% wykonanych dochodów ogółem. Wykonane wydatki z tytułu udzielenia poręczeń i gwarancji w 2006 r. wynosiły 9.677 tys. zł, a w 2005 r. wynosiły 9.485 tys. zł.

#### **4. INFORMACJA O STANIE ZOBOWIĄZAŃ WEDŁUG TYTUŁÓW DŁUŻNYCH POWIATÓW**

Kwoty zobowiązań ogółem zrealizowanych zbiorczo przez powiaty w latach 2004 - 2006 r. przedstawiają poniższe dane.

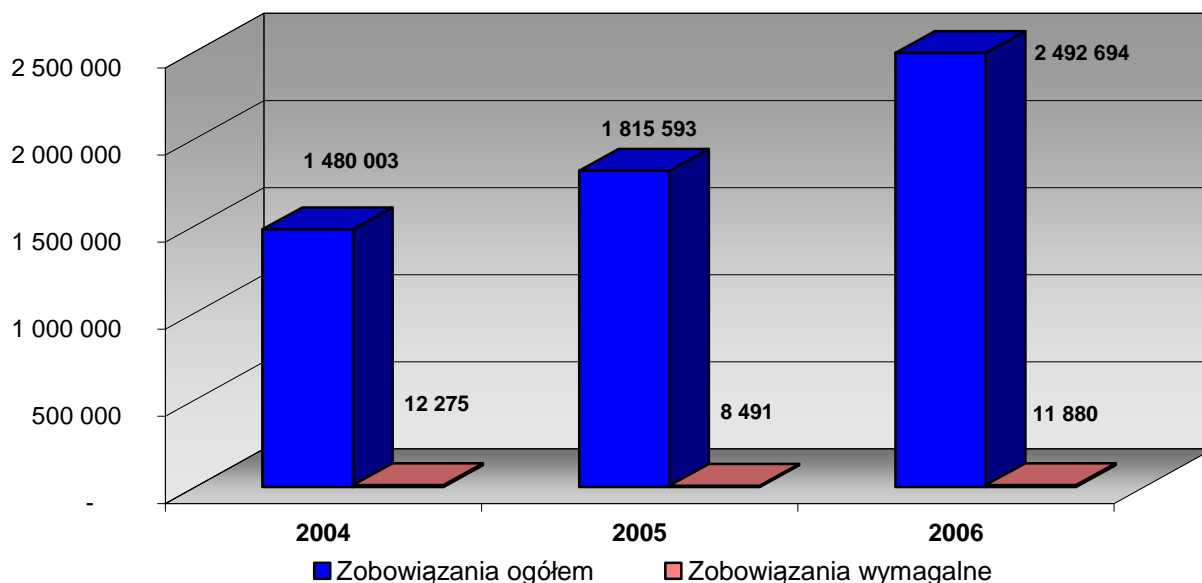
	w tys. zł		
	<u>2004 r.</u>	<u>2005 r.</u>	<u>2006 r.</u>
Zobowiązania ogółem	1.480.003	1.815.593	2.492.694

W 2004 r. w swoich sprawozdaniach zobowiązania wykazało 298 spośród 314 powiatów, tj. 94,9%, w 2005 r. liczba ta uległa zwiększeniu do 301 jednostek, a w 2006 r. zobowiązania wykazały 306 jednostki, tj. 97,5% spośród wszystkich powiatów.

Wskaźnik zadłużenia - liczony jako udział zobowiązań ogółem wszystkich powiatów w wykonanych dochodach ogółem w latach 2004 - 2006 przedstawiają poniższe dane.

	<u>2004 r.</u>	<u>2005 r.</u>	<u>2006 r.</u>
wskaźnik zadłużenia	11,9%	13,2%	16,8%

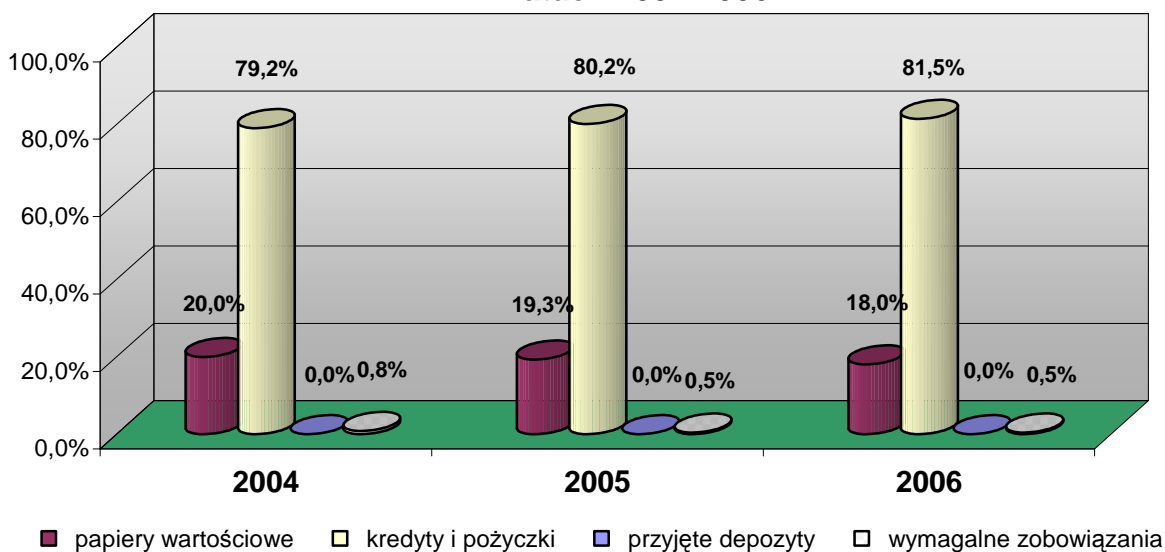
### Wysokość zobowiązań ogółem i zobowiązań wymagalnych powiatów w latach 2004-2006 (w tys. zł)



Źródło: Sprawozdania z wykonania budżetów powiatów za lata 2004-2006.

Zobowiązania ogółem powiatów w 2006 r. były o 37,3% wyższe niż w 2005 r. Zobowiązania wymagalne zrealizowane przez powiaty w 2006 r. w wysokości 11.880 tys. zł stanowiły 0,5% zobowiązań ogółem tych jednostek i w 61,2% dotyczyły zobowiązań z tytułu dostaw towarów i usług. W stosunku do zobowiązań wymagalnych zrealizowanych w 2005 r., były wyższe o 39,9%.

### Struktura zobowiązań ogółem powiatów w latach 2004-2006



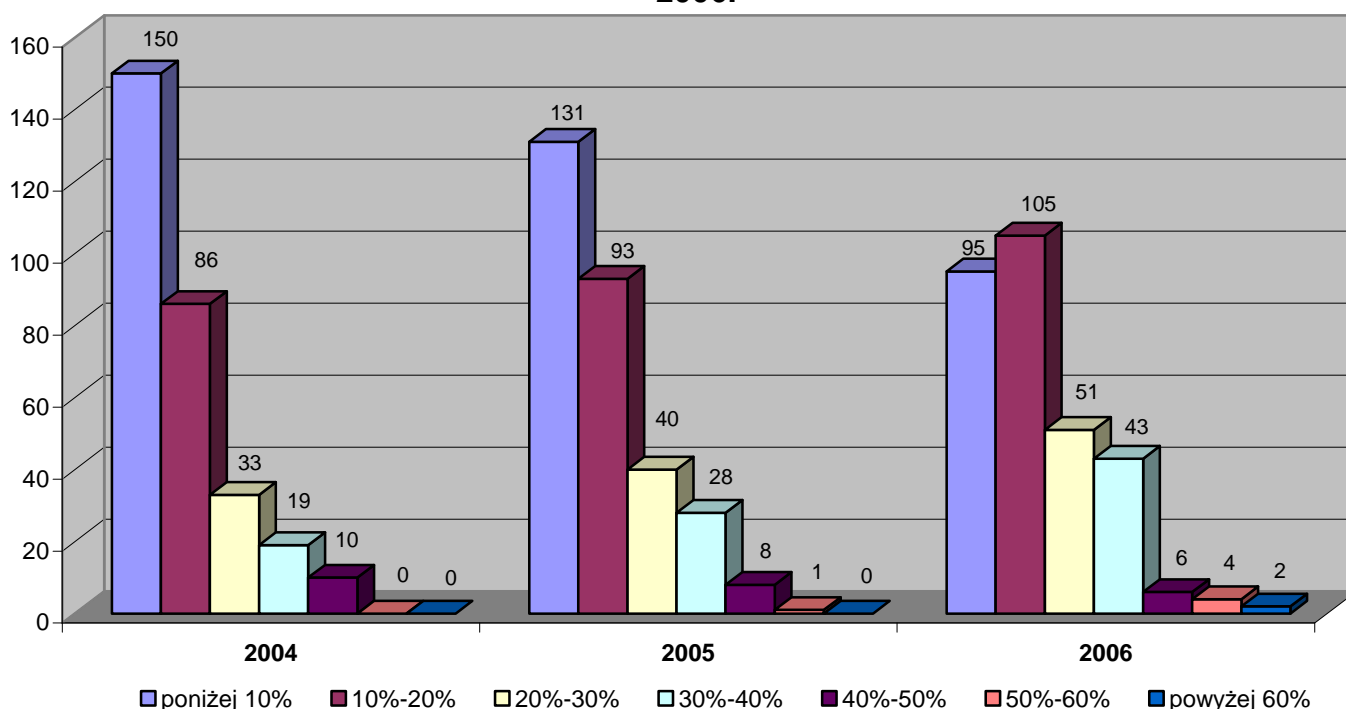
Źródło: Sprawozdania z wykonania budżetów powiatów za lata 2004-2006.

W strukturze zobowiązań powiatów w 2006 r. widoczne jest zmniejszenie udziału emisji papierów wartościowych o 1,3 punktu, natomiast udział kredytów i pożyczek wzrósł o 1,3 punktu w porównaniu do 2005 r.

Powiaty według wysokości wskaźnika zadłużenia w latach 2004-2006 prezentuje poniższe zestawienie:

Lata	Wyszczególnienie	Liczba powiatów										
		ogółem	bez zobowiązań	zadłużonych	Wskaźnik zadłużenia							
					poniżej 10%	10%-20%	20%-30%	30%-40%	40%-50%	50%-60%	powyżej 60%	
2004	Liczba powiatów	314	16	298	150	86	33	19	10	0	0	
	% powiatów	100	5,1	94,9	47,8	27,4	10,5	6,1	3,2	0,0	0,0	
2005	Liczba powiatów	314	13	301	131	93	40	28	8	1	0	
	% powiatów	100	4,1	95,9	41,7	29,6	12,7	8,9	2,5	0,3	0,0	
2006	Liczba powiatów	314	8	306	95	105	51	43	6	4	2	
	% powiatów	100	2,5	97,5	30,3	33,4	16,2	13,7	1,9	1,3	0,6	

**Liczba powiatów według wysokości wskaźników zadłużenia w latach 2004-2006.**



Źródło: Sprawozdania z wykonania budżetów powiatów za lata 2004-2006.

W 2006 r. 79,9% wszystkich powiatów miało wskaźnik zadłużenia mniejszy niż 30%.

Kwota zobowiązań ogółem zrealizowanych przez powiaty w 2006 r. - przeliczona na 1 mieszkańca - wynosiła średnio 98,3 zł.

Wykonane wydatki na obsługę długu przez powiaty uległy zmniejszeniu ze 115.348 tys. zł w 2005 r. do 84.841 tys. zł w 2006 r., tj. o 26,4%.

Powiaty w 2006 r. udzieliły poręczeń i gwarancji na łączną kwotę 380.337 tys. zł, co stanowiło 2,6% wykonanych dochodów ogółem. W analogicznym okresie roku ubiegłego powiaty udzieliły poręczeń i gwarancji na łączną kwotę 239.315 tys. zł, co stanowiło 1,7% wykonanych dochodów ogółem. Wykonane wydatki z tytułu udzielenia poręczeń i gwarancji w 2006 r. wynosiły 17.813 tys. zł, a w 2005 r. wynosiły 23.781 tys. zł.

## **5. INFORMACJA O STANIE ZOBOWIĄZAŃ WEDŁUG TYTUŁÓW DŁUŻNYCH MIAST NA PRAWACH POWIATU**

Kwoty zobowiązań ogółem zrealizowanych zbiorczo przez miasta na prawach powiatu w latach 2004 - 2006 przedstawiają poniższe dane.

w tys. zł

	<u>2004 r.</u>	<u>2005 r.</u>	<u>2006 r.</u>
Zobowiązania ogółem	9.511.342	10.415.485	11.296.200

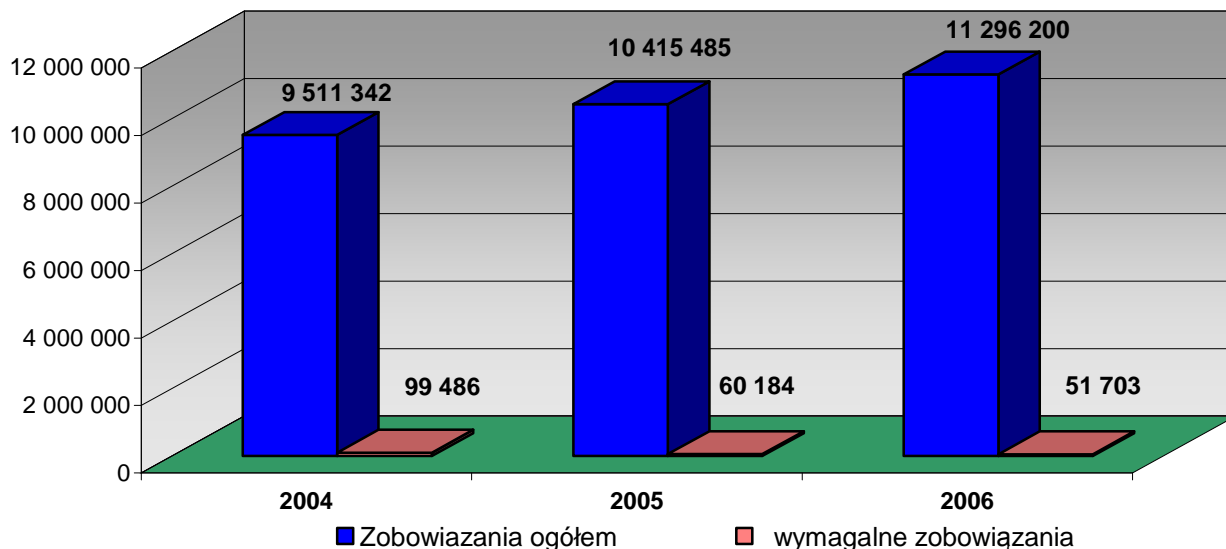
Wskaźnik zadłużenia - liczony jako udział zobowiązań ogółem wszystkich miast na prawach powiatu w wykonanych dochodach ogółem w latach 2004 - 2006 r. przedstawiają poniższe dane.

	<u>2004 r.</u>	<u>2005 r.</u>	<u>2006 r.</u>
wskaźnik zadłużenia	30,0%	28,7%	27,6%

W 2006 r. miasta na prawach powiatu zrealizowały zobowiązania w wysokości 11.296.200 tys. zł, tj. o 8,5% wyższe niż wynosiło zadłużenie w 2005 r.



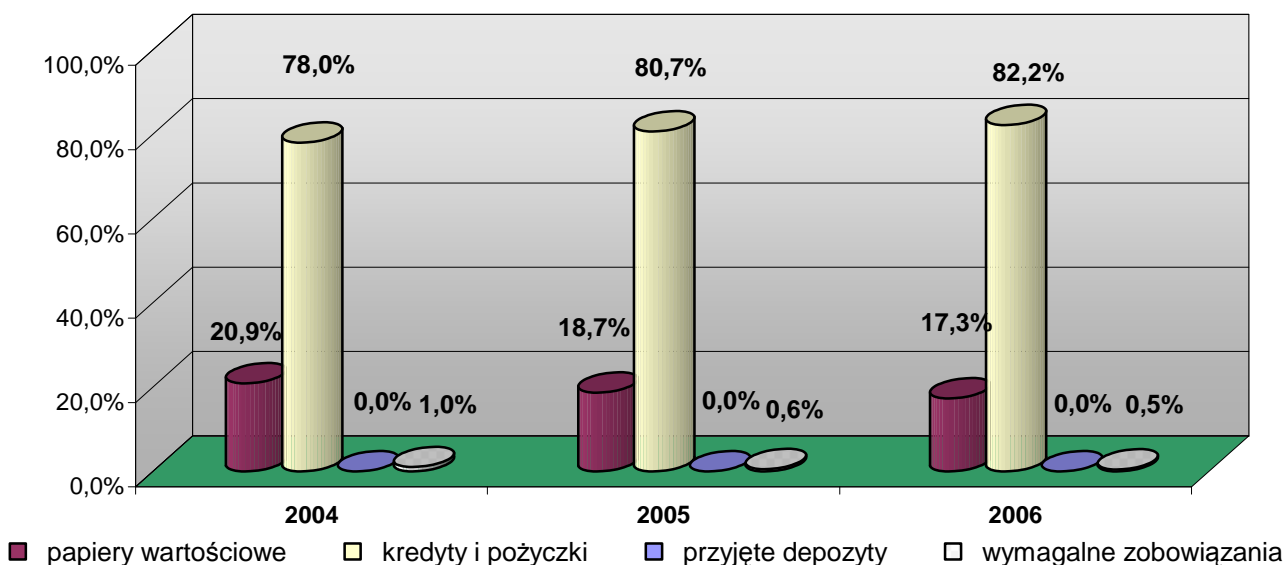
### Wysokość zobowiązań ogółem i zobowiązań wymagalnych miast na prawach powiatu w latach 2004-2006 (w tys. zł)



Źródło: Sprawozdania z wykonania budżetów miast na prawach powiatu za lata 2004-2006.

Zobowiązania ogółem miast na prawach powiatu w 2006 r. były o 8,5% wyższe niż w 2005 r. Zobowiązania wymagalne zrealizowane przez miasta na prawach powiatu w 2006 r. w wysokości 51.703 tys. zł stanowiły 0,5% zobowiązań ogółem tych jednostek i w 86,5% dotyczyły zobowiązań z tytułu dostaw towarów i usług. W stosunku do zobowiązań wymagalnych zrealizowanych w 2005 r., były niższe o 14,1%.

### Struktura zobowiązań ogółem miast na prawach powiatu w latach 2004-2006



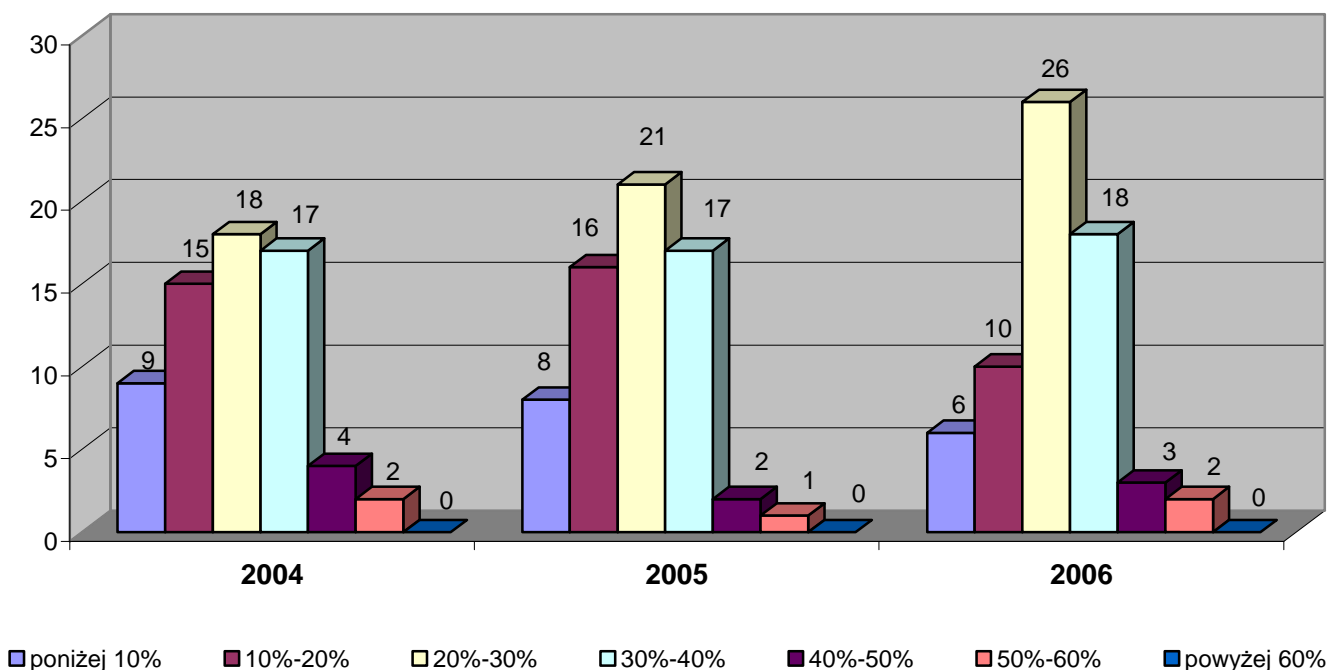
Źródło: Sprawozdania z wykonania budżetów miast na prawach powiatu za lata 2004-2006. (Min.Fin.)

W strukturze zobowiązań miast na prawach powiatu w 2006 r. widoczny jest wzrost udziału kredytów i pożyczek o 1,5 punktu, natomiast udział emisji papierów wartościowych i zobowiązań wymagalnych uległ zmniejszeniu odpowiednio o 1,4 punktu i 0,1 punktu w porównaniu do 2005 r.

Miasta na prawach powiatu według wysokości wskaźnika zadłużenia w latach 2004-2006 prezentuje poniższe zestawienie:

Lata	Wyszczególnienie	Liczba miast na prawach powiatu									
		ogółem	bez zobowiązań	zadłużonych	Wskaźnik zadłużenia						
					poniżej 10%	10%-20%	20%-30%	30%-40%	40%-50%	50%-60%	powyżej 60%
2004	Liczba miast	65	0	65	9	15	18	17	4	2	0
	% miast	100	0	100	13,8	23,1	27,7	26,2	6,2	3,1	-
2005	Liczba miast	65	0	65	8	16	21	17	2	1	0
	% miast	100	0	100	12,3	24,6	32,3	26,2	3,1	1,5	-
2006	Liczba miast	65	0	65	6	10	26	18	3	2	0
	% miast	100	0	100	9,2	15,4	40,0	27,7	4,6	3,1	-

**Liczba miast na prawach powiatu według wysokości wskaźników zadłużenia w latach 2004-2006.**



Źródło: Sprawozdania z wykonania budżetów miast na prawach powiatu za lata 2004-2006.

W grupie miast na prawach powiatu w omawianym okresie wszystkie jednostki w swoich sprawozdaniach wykazały zadłużenie.

W łącznej liczbie 65 miast na prawach powiatu w 2006 r. żadna jednostka nie wykazała zadłużenia powyżej 60% wykonanych dochodów, a 64,6% wszystkich miast miało wskaźnik zadłużenia mniejszy niż 30%.

Kwota zobowiązań ogółem zrealizowanych przez miasta na prawach powiatu w 2006 r. - przeliczona na 1 mieszkańca - wynosiła średnio 882,7 zł.

Wykonane wydatki na obsługę długu przez miasta na prawach powiatu uległy zmniejszeniu z 500.676 tys. zł w 2005 r. do 424.501 tys. zł w 2006 r., tj. o 15,2%.

Miasta na prawach powiatu w 2006 r. udzieliły poręczeń i gwarancji na łączną kwotę 169.657 tys. zł, co stanowiło 0,4% wykonanych dochodów ogółem. W analogicznym okresie roku ubiegłego miasta na prawach powiatu udzieliły poręczeń i gwarancji na łączną kwotę 168.913 tys. zł, co stanowiło 0,5% wykonanych dochodów ogółem. Wykonane wydatki z tytułu udzielenia poręczeń i gwarancji w 2006 r. wynosiły 1.053 tys. zł, a w 2005 r. wynosiły 2.692 tys. zł.

## 6. INFORMACJA O STANIE ZOBOWIĄZAŃ WEDŁUG TYTUŁÓW DŁUŻNYCH WOJEWÓDZTW

Stan zobowiązań ogółem województw w latach 2004 - 2006 r. przedstawiają poniższe dane.

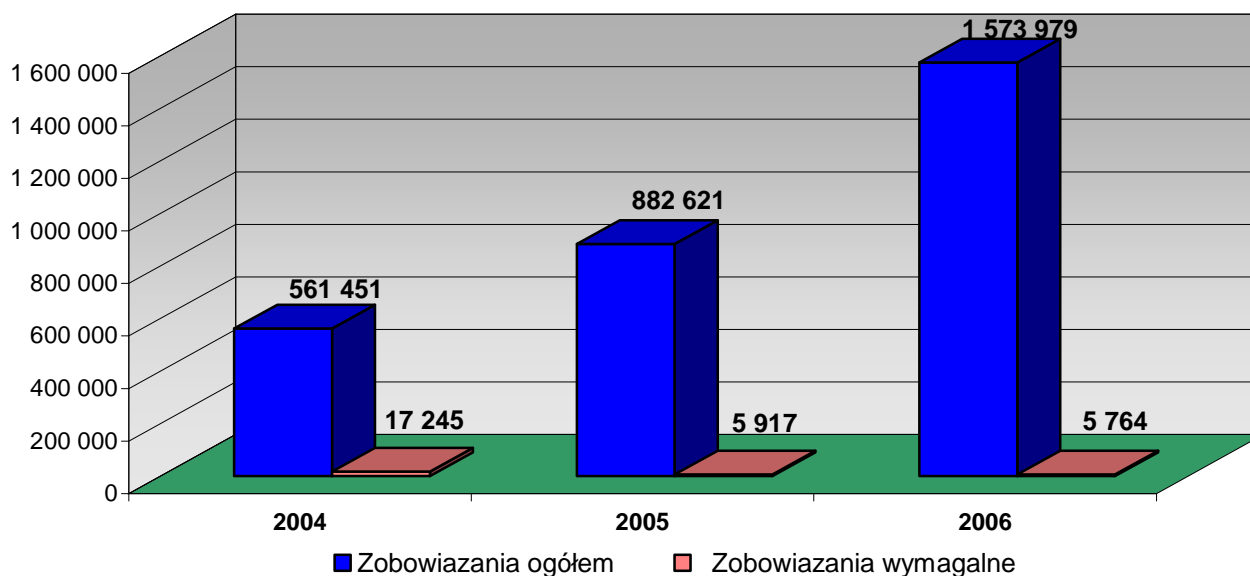
	w tys. zł		
	<u>2004 r.</u>	<u>2005 r.</u>	<u>2006 r.</u>
Zobowiązania ogółem	561.451	882.621	1.573.979

W latach 2004-2006 najniższy wskaźnik zadłużenia wśród jednostek samorządu terytorialnego miały województwa, jednocześnie w województwach w tym okresie było najwyższe tempo wzrostu zobowiązań.

Wskaźnik zadłużenia dla tych jednostek - liczony jako udział zobowiązań ogółem w wykonanych dochodach ogółem - w latach 2004 - 2006 - przedstawiają poniższe dane.

	<u>2004 r.</u>	<u>2005 r.</u>	<u>2006 r.</u>
wskaźnik zadłużenia	8,1%	12,5%	16,6%

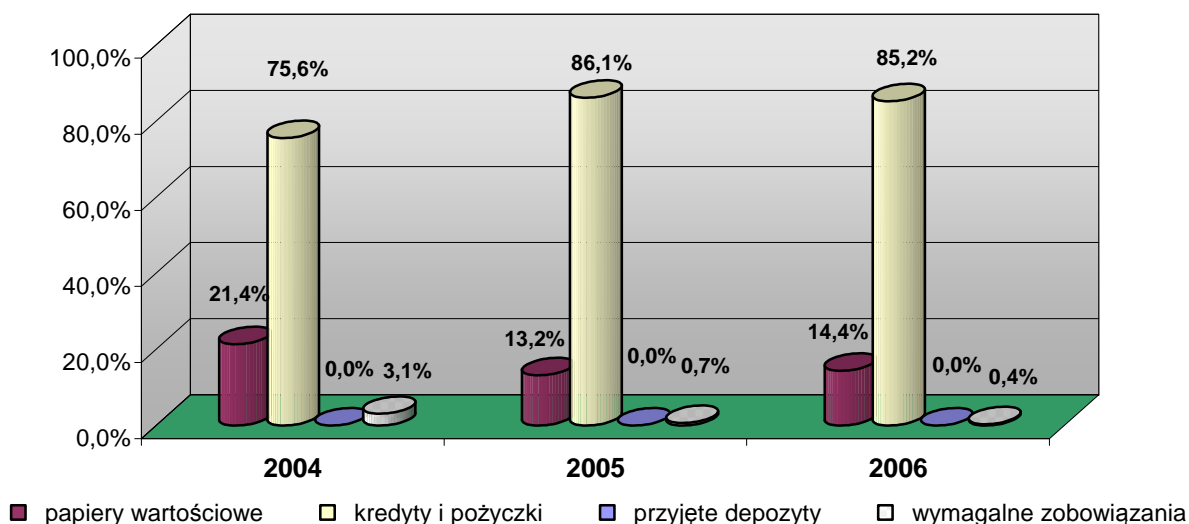
### Wysokość zobowiązań ogółem i zobowiązań wymagalnych województw w latach 2004-2006 (w tys. zł)



Źródło: Sprawozdania z wykonania budżetów województw za lata 2004-2006.

Zobowiązania ogółem województw w 2006 r. wyniosły 1.573.979 tys. zł i były o 78,3% wyższe niż w 2005 r. Zobowiązania wymagalne, zrealizowane przez województwa w 2006 r. w wysokości 5.764 tys. zł, stanowiły 0,4% zobowiązań ogółem tych jednostek i w 53,4% dotyczyły zobowiązań z tytułu dostaw towarów i usług. W stosunku do zobowiązań wymagalnych zrealizowanych w 2005 r. były niższe o 2,6%.

### Struktura zobowiązań ogółem województw w latach 2004-2006



Źródło: Sprawozdania z wykonania budżetów województw za lata 2004-2006.

W strukturze zobowiązań województw w 2006 r. widoczny jest wzrost udziału emisji papierów wartościowych o 1,2 punktu, natomiast udział kredytów i pożyczek oraz zobowiązań wymagalnych uległ zmniejszeniu odpowiednio o 0,9 i 0,3 punktu w porównaniu do 2005 r.

Województwa według wysokości wskaźnika zadłużenia w latach 2004-2006 prezentuje poniższe zestawienie:

Lata	Wyszczególnienie	Liczba województw									
		ogółem	bez zobowiązań	zadłużonych	Wskaźnik zadłużenia						
					poniżej 10%	10%-20%	20%-30%	30%-40%	40%-50%	50%-60%	powyżej 60%
2004	Liczba województw	16	0	16	9	5	1	1	0	0	0
	% województw	100,0	-	100,0	56,3	31,3	6,3	6,3	-	-	-
2005	Liczba województw	16	0	16	3	7	3	2	1	0	0
	% województw	100,0	-	100,0	18,8	43,8	18,8	12,5	6,3	-	-
2006	Liczba województw	16	0	16	2	5	4	5	0	0	0
	% województw	100,0	-	100,0	12,5	31,3	25,0	31,3	-	-	-

Źródło: Sprawozdania z wykonania budżetów województw w latach 2004-2006.

Wszystkie województwa w omawianym okresie wykazały zobowiązania, ale żadne z nich nie przekroczyło zadłużenia powyżej 50% wykonanych dochodów ogółem.

Kwota zobowiązań ogółem, zrealizowanych przez województwa w 2006 r. - przeliczona na 1 mieszkańca - wynosiła średnio 41,3 zł.

Wykonane wydatki na obsługę długu uległy zmniejszeniu z 35.214 tys. zł w 2005 r. do 29.118 tys. zł w 2006 r., tj. o 17,3%.

Województwa w 2006 r. udzieliły poręczeń i gwarancji na łączną kwotę 684.291 tys. zł, co stanowiło 7,2% wykonanych dochodów ogółem. W analogicznym okresie roku ubiegłego województwa udzieliły poręczeń i gwarancji na łączną kwotę 259.469 tys. zł, co stanowiło 3,7% wykonanych dochodów ogółem. Zwiększenie wartości poręczeń i gwarancji udzielonych w okresie sprawozdawczym, w stosunku do 2005 r., wynika ze wzrostu poręczeń wobec jednostek należących do grupy II. Do tej grupy należą m.in.: samodzielne publiczne zakłady opieki zdrowotnej nadzorowane przez jednostki samorządu terytorialnego oraz samorządowe instytucje kultury. Wykonane wydatki z tytułu udzielenia poręczeń i gwarancji w 2006 r. wynosiły 4.722 tys. zł, a w 2005 r. wynosiły 5.826 tys. zł.

## 7. INFORMACJA O STANIE NALEŻNOŚCI JEDNOSTEK SAMORZĄDU TERYTORIALNEGO

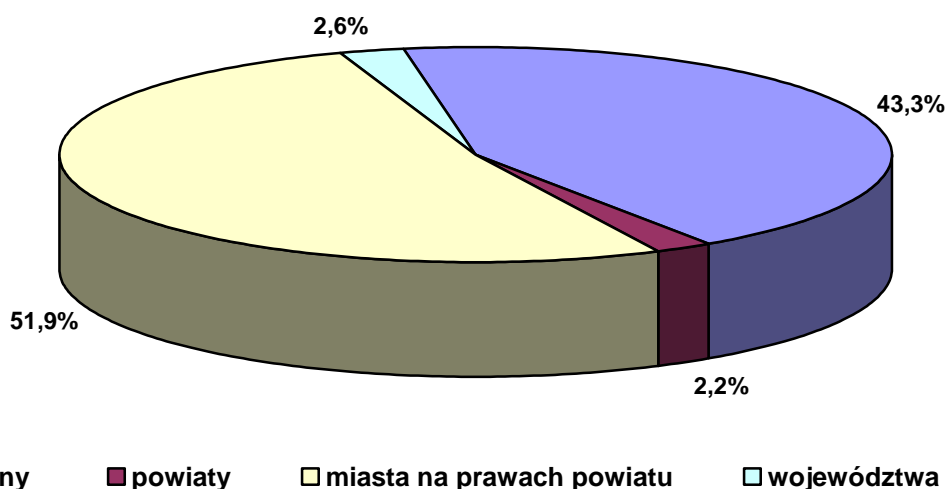
W 2006 r. łączna kwota należności wszystkich jednostek samorządu terytorialnego wynosiła 8.043.226 tys. zł, przy czym prawie całość tej kwoty stanowiły należności jednostek samorządu terytorialnego od podmiotów krajowych.

W łącznej kwocie należności jednostek samorządu terytorialnego 8,9% stanowią należności od jednostek należących do sektora finansów publicznych.

Kwoty należności ogółem jednostek samorządu terytorialnego w latach 2004 - 2006 przedstawiają poniższe dane.

	w tys. zł		
Łączna kwota	<u>4 kw. 2004 r.</u>	<u>4 kw. 2005 r.</u>	<u>4 kw. 2006 r.</u>
<b>należności JST</b>	7.381.763	7.768.811	8.043.226
w tym:			
<b>gminy</b>	3.406.302	3.357.644	3.480.062
<b>powiaty</b>	129.203	139.617	175.515
<b>miasta na prawach powiatu</b>	3.754.978	4.133.019	4.176.654
<b>województwa</b>	91.280	138.531	210.996

**Należności ogółem jednostek samorządu terytorialnego w 2006 roku**

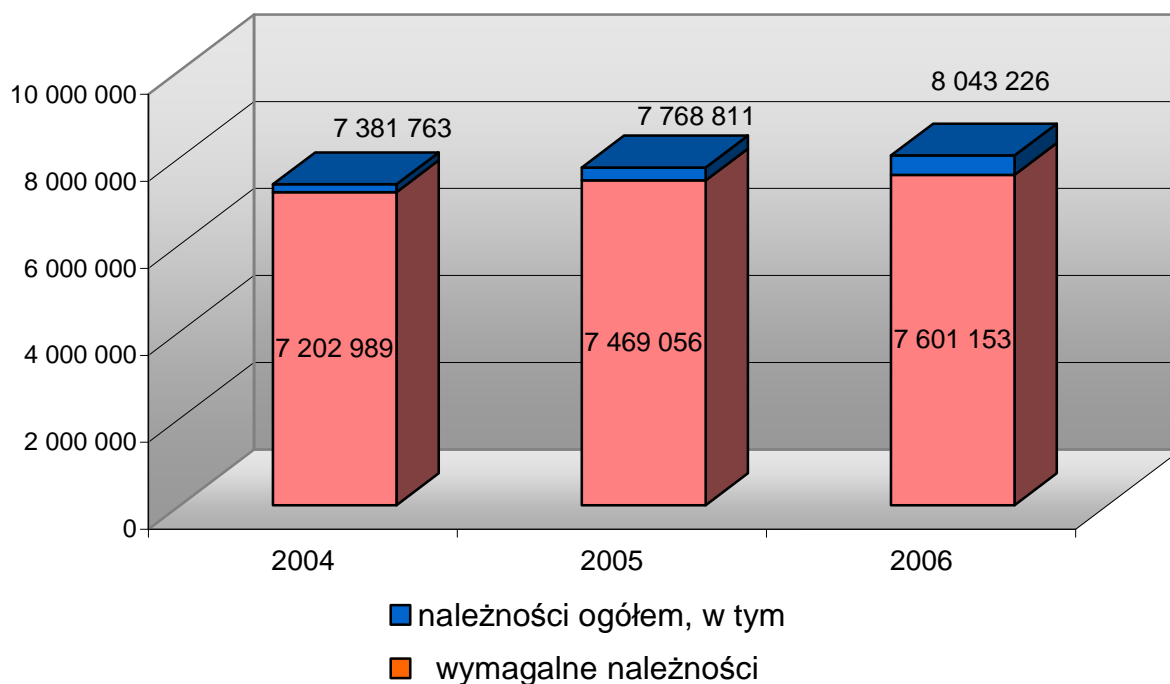


Źródło: Sprawozdania roczne z wykonania budżetów jednostek samorządu terytorialnego w latach 2004-2006 (Min.Fin.)

W 2006 r. łączna kwota należności jednostek samorządu terytorialnego wyniosła 8.043.226 tys. zł, w stosunku do należności zrealizowanych w 2005 r. zwiększyła się o 3,5 %. W łącznej wartości należności w 2006 r., największy udział mają miasta na prawach powiatu (51,9%) oraz gminy (43,3%).

Zbiorcze dane dotyczące należności poszczególnych rodzajów jednostek samorządu terytorialnego w latach 2004 - 2006, przedstawione są w załączniku.

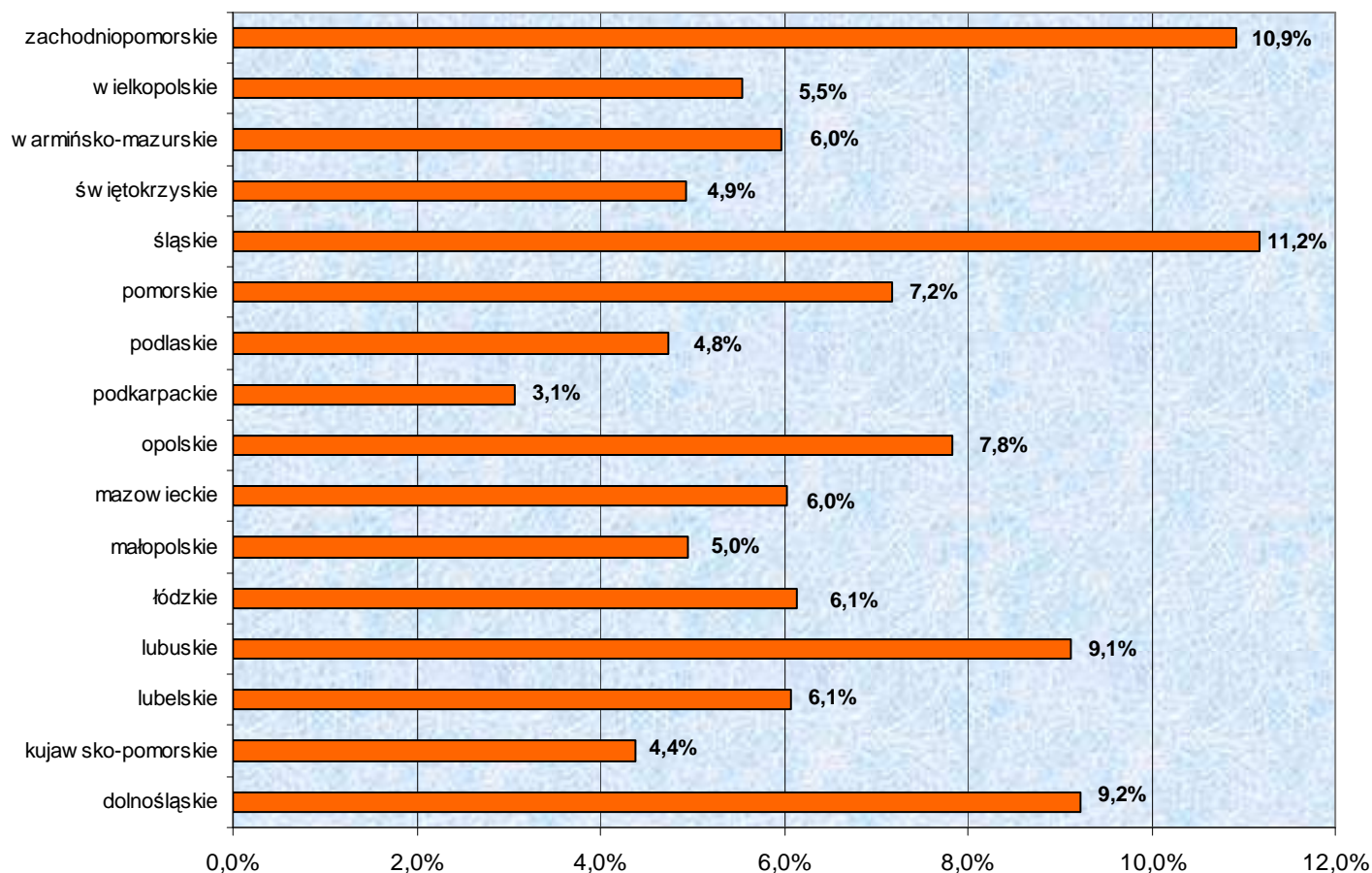
### **Wysokość należności ogółem i należności wymagalnych jednostek samorządu terytorialnego w latach 2004-2006 (w tys. zł)**



Źródło: Sprawozdania roczne z wykonania budżetów jednostek samorządu terytorialnego za lata 2004-2006 (Min.Fin.)

Należności wymagalne jednostek samorządu terytorialnego w 2006 r. w wysokości 7.601.153 tys. zł stanowiły 94,5% należności ogółem tych jednostek i w 29,5% dotyczyły należności z tytułu dostaw towarów i usług. W 2006 r. należności wymagalne były wyższe o 1,8% niż w 2005 r.

**Należności jednostek samorządu terytorialnego w stosunku do wykonanych dochodów ogółem w 2006 roku (według województw).**



Źródło: Sprawozdania z wykonania budżetów jednostek samorządu terytorialnego za 2006 r. (Min.Fin.)

Stopień, w jakim niezrealizowane należności jednostek samorządu terytorialnego utrudniają spłatę ich zobowiązań, określa relacja należności do zobowiązań.

Wyszczególnienie	2004	2005	2006
	należności ogółem do zobowiązań ogółem	należności ogółem do zobowiązań ogółem	należności ogółem do zobowiązań ogółem
	%		
<b>JST, w tym:</b>	38,6	36,7	32,2
<b>Gminy</b>	45,1	41,6	36,3
<b>Powiaty</b>	8,7	7,7	7,0
<b>Miasta na prawach powiatu</b>	39,5	39,7	37,0
<b>Województwa</b>	16,3	15,7	13,4

Źródło: Sprawozdania z wykonania budżetów jednostek samorządu terytorialnego za lata 2004-2006 r. (Min.Fin.)



Należności jednostek samorządu terytorialnego stanowią około jedną trzecią ich zobowiązań. W omawianych latach relacja ta obniżyła się z 38,6% w 2004 r. do 32,2% w 2006 r. Spadek ten jest wynikiem szybszego wzrostu zobowiązań (30,6%) w stosunku do należności (8,9%).

## **8. WNIOSKI DOTYCZĄCE STANU ZOBOWIĄZAŃ WEDŁUG TYTUŁÓW DŁUŻNYCH JEDNOSTEK SAMORZĄDU TERYTORIALNEGO**

Analiza stanu zobowiązań według tytułów dłużnych oraz stanu należności jednostek samorządu terytorialnego wskazuje, że:

1. Łączna kwota zadłużenia wszystkich jednostek samorządu terytorialnego w 2006 r. wynosiła 24.949.122 tys. zł i w porównaniu do stanu zobowiązań tych jednostek w 2005 r. wzrosła o 17,8%.
2. Relacja zobowiązań ogółem do wykonanych dochodów ogółem w 2006 r. wyniosła, dla wszystkich jednostek samorządu terytorialnego 21,3%, natomiast dla:
  - gmin 18,5%,
  - powiatów 16,8%,
  - miast na prawach powiatu 27,6%,
  - województw 16,6%.
3. W 2006 r. w łącznej kwocie zobowiązań największy udział miały miasta na prawach powiatu (45,3%) oraz gminy (38,4%). Natomiast udział powiatów i województw stanowił odpowiednio 10,0% i 6,3%.
4. Kwota zobowiązań wymagalnych wszystkich jednostek samorządu terytorialnego w 2006 r. była o 11,4% niższa od kwoty tych zobowiązań w 2005 r.  
W strukturze zobowiązań wymagalnych wszystkich jednostek samorządu terytorialnego największy udział miały zobowiązania wymagalne gmin, które w 2006 r. stanowiły 70,4%.
5. W 2006 r., w porównaniu do 2005 r., jednostki samorządu terytorialnego udzieliły blisko 2 – krotnie większych poręczeń i gwarancji, a w przypadku województw, blisko 3 – krotnie większych. Zwiększenie to wynika ze wzrostu poręczeń wobec grupy II. Do tej grupy należą m.in.: samodzielne publiczne zakłady opieki zdrowotnej nadzorowane przez jednostki samorządu terytorialnego oraz samorządowe instytucje kultury.

Wykonane wydatki z tytułu udzielenia poręczeń i gwarancji w 2006 r. były niższe o 20,4% w stosunku do 2005 r.

6. Wykonane przez wszystkie jednostki samorządu terytorialnego wydatki na obsługę długu zmniejszyły się z 996.757 tys. zł w 2005 r. do 839.435 tys. zł w 2006 r., tj. o 18,7%. Tendencja ta dotyczy wszystkich kategorii jednostek samorządu terytorialnego.
7. W latach 2005-2006 w strukturze zobowiązań powiatów i miast na prawach powiatu widoczna jest tendencja wzrostowa udziału kredytów i pożyczek oraz spadkowa papierów wartościowych i zobowiązań wymagalnych. Natomiast w strukturze zobowiązań gmin i województw widoczny jest wzrost udziału papierów wartościowych oraz spadek kredytów i pożyczek i zobowiązań wymagalnych.
8. W 2006 roku zadłużonych było 96,3% wszystkich jednostek samorządu terytorialnego.

Spośród 2.413 gmin, 33 jednostek wykazało w swoich sprawozdaniach zadłużenie, które w relacji do dochodów wykonanych przekraczało wskaźnik 50%, wśród nich 10 gmin przekroczyło wskaźnik 60%.

W 2006 r. 79,9% wszystkich powiatów miało wskaźnik zadłużenia mniejszy niż 30%, jednocześnie wskaźnik zadłużenia wyższy niż 50% wykazało 6 powiatów spośród których 2 przekroczyły wskaźnik 60%.

W grupie miast na prawach powiatu w omawianym okresie wszystkie jednostki w swoich sprawozdaniach wykazały zadłużenie, z czego 2 miasta znalazły się w przedziale pomiędzy 50%-60%.

Wszystkie województwa w omawianym okresie wykazały zobowiązania, ale żadne z nich nie przekroczyło zadłużenia powyżej 40% wykonanych dochodów ogółem.

9. Wynikające z opracowania dane, dotyczące zadłużania się jednostek samorządu terytorialnego, wskazują, że zbiorczo stan zobowiązań nie zagraża sytuacji finansowej jednostek samorządu terytorialnego, natomiast w jednostkowych przypadkach wysokie zobowiązania mogą mieć wpływ na płynność finansową tych jednostek (zadłużanie się tych jednostek wymaga dalszego monitorowania).

## 9. SPIS ZAŁĄCZNIKÓW

- Zbiorcze dane dotyczące zobowiązań poszczególnych rodzajów jednostek samorządu terytorialnego w latach 2004 – 2006.
- Zobowiązania jednostek samorządu terytorialnego według województw za 2006 r.
- Poziom zadłużenia jednostek samorządu terytorialnego w latach 2004 – 2006 w relacji do dochodów ogółem.
- Informacja z wykonania budżetów jednostek samorządu terytorialnego za 4 kwartały 2006 roku.
- Informacja z wykonania budżetów gmin za 4 kwartały 2006 roku.
- Zestawienie dochodów, wydatków, wyniku oraz zobowiązań gmin według województw za 2006 r.
- Informacja z wykonania budżetów powiatów za 4 kwartały 2006 roku.
- Zestawienie dochodów, wydatków, wyniku oraz zobowiązań powiatów za 2006 r.
- Informacja z wykonania budżetów miast na prawach powiatu za 4 kwartały 2006 roku.
- Zestawienie dochodów, wydatków, wyniku oraz zobowiązań miast na prawach powiatu za 2006 r.
- Informacja z wykonania budżetów województw za 4 kwartały 2006 roku.
- Zestawienie dochodów, wydatków, wyniku oraz zobowiązań województw za 2006 r.
- Zbiorcze dane dotyczące należności poszczególnych rodzajów jednostek samorządu terytorialnego w latach 2004 – 2006.
- Należności jednostek samorządu terytorialnego według województw za 2006 r.
- Poziom należności jednostek samorządu terytorialnego w relacji do dochodów ogółem za lata 2004-2006 r.